

**Dotyczy: ogłoszenia nr 2023/BZP 00488206/01 z dnia 2023-11-10 opublikowanego w Biuletynie Zamówień Publicznych.**

## **Rozbudowa budynku remizy strażackiej Ochotniczej Straży Pożarnej w Szonowie o pomieszczenie garażowe i pomocnicze**

Zamawiający – Gmina Głogówek, działając na podstawie art. 284 ustawy z dnia 11 września 2019 r. - Prawo zamówień publicznych (tj. Dz. U. z 2023 r. poz. 1605 ze zm.) informuje, że wpłynęły zapytania dotyczące ww. postępowania, na które udziela odpowiedzi:

**Pytanie nr 1:** Na podstawie Art. 99. 1. Prawa Zamówień Publicznych, brzmiącego: „Przedmiot zamówienia opisuje się w sposób jednoznaczny i wyczerpujący, za pomocą dostatecznie dokładnych i zrozumiałych określeń, uwzględniając wymagania i okoliczności mogące mieć wpływ na sporządzenie oferty”, w związku z zapisami z formularza ofertowego pkt. 1. : „Przedmiot zamówienia, zasady wyceny zostały przez zamawiającego opisane w treści SWZ i nie zgłaszamy żadnych uwag i zastrzeżeń związanych z przygotowanym przez zamawiającego opisem”, informuję, iż przedłożona dokumentacja projektowa wraz z załącznikami mającymi opisywać przedmiot zamówienia jest szczątkowa, niekompletna i na pewno nie opisuje przedmiotu zamówienia w sposób jednoznaczny i wyczerpujący.

**Odpowiedź:** Zamawiający informuje, iż zakres prac projektowych został określony w sposób prawidłowy i wystarczający o czym świadczy pozyskane pozwolenie na budowę wraz z zatwierdzonym projektem. Dodatkowo zamawiający w dokumentach udostępnionych przedstawił w sposób uszczegółowiony rozwiązania wystarczające do poprawnego wykonania zadania i złożenia oferty oraz określił, iż wszystkie zastosowane materiały mają być dopuszczone na rynku do stosowania w budownictwie z certyfikatami i deklaracjami właściwości użytkowych. Jednocześnie zgodnie z przepisami prawa i warunków umowy kierownik budowy musi przedstawić do akceptacji materiały przed ich wbudowaniem inspektorowi nadzoru inwestorskiego. Parametry tych materiałów powinny spełniać obecne przepisy techniczno-budowlane, o które winien zadbać także kierownik budowy w myśl art. 22 Prawa budowlanego.

**Pytanie nr 2:** W związku z pkt. 1 zwracamy się o uzupełnienie dokumentacji projektowej o część sanitarną.

**Odpowiedź:** Zamawiający informuje, iż zgodnie z art. 29 ust.4 pkt 3 lit.d prawa budowlanego instalowanie wewnątrz i na zewnątrz użytkowanego budynku instalacji z wyłączeniem instalacji gazowych nie wymaga decyzji pozwoleniu na budowę oraz zgłoszenia, w związku z powyższym nie ma konieczności posiadania projektu branżowego sanitarnego, polegającego wyłącznie na zakresie podanym w przedmiarze robót, a dotyczącym również bieżącej konserwacji i remontu urządzeń sanitarnych, pozwalającym na prawidłowe ich użytkowanie. Zgodnie z zapisami w pkt 1 kierownik budowy/robót winien zadbać aby roboty były

wykonane zgodnie z obecnymi przepisami techniczno-budowlanymi. Dla uzupełnienia informacji zamawiający udzielił informacji w zakresie pkt. 4, który również obejmuje instalacje sanitarną.

**Pytanie nr 3:** W związku z pkt. 1 zwracamy się o uzupełnienie dokumentacji projektowej w części budowlanej o zestawienie stolarki otworowej, albo przynajmniej uzupełnienie przedmiaru i projektu budowlanego, tak aby dało się zidentyfikować i przyporządkować poszczególne elementy stolarki, do pozycji przedmiarowych.

**Odpowiedź:** Zamawiający informuje, iż przedstawiona dokumentacja projektowa oraz przedmiar posiada niezbędne informacje o sposobie wykonywania robót budowlanych i lokalizacji projektowanej stolarki okiennej i drzwiowej. Ponadto, jeśli jakichkolwiek elementów brak w dokumentacji to należy to traktować jako roboty które należy dodatkowo przewidzieć do wykonania w ramach oferty. W związku z powyższym nie ma konieczności wprowadzania zmian w dokumentacji. Informacje o stolarce i o innych rozwiązaniach projektowych zostały przedstawione i udostępnione w odpowiedziach na pytania udostępnionych na platformie przetargowej zamówienia w dniu 17.11.2023 r., a ewentualne wątpliwości i lokalizacje przyjętych rozwiązań ogólnobudowlanych przedstawi na budowie inspektor nadzoru inwestorskiego reprezentujący inwestora na budowie w porozumieniu z kierownikiem budowy.

**Pytanie nr 4:** Poniżej lista niektórych pytań nasuwających się po analizie przedmiaru w części sanitarnej:

- a) Proszę podać miejsce w którym będzie zamontowany odsysacz spalin?
- b) Średnice otworów rur wyprowadzonych na dach?
- c) Długość rur wyprowadzonych na dach?
- d) Wydajność odsysacza, moc?
- e) Jaki wentylator dachowy, średnica, moc?
- f) Sposób montażu na dachu?
- g) Czy bojler wraz z wymiana podejść, rodzaj materiału (miedź, stal zaciskana, tworzywo)?
- h) Proszę podać moc i wymiary zastosowanych grzejników elektrycznych?
- i) Czy wymiana istniejących ustępów ma zawierać wycenę wraz z wymianą podejść?
- j) Wielkość brodzików na które należy wymienić (80x80,90x90)?
- k) Jakie kabiny – materiał i sposób montażu?
- l) Czy wycena ma zawierać wymianę podejścia kanalizacyjnego i wodnego (bateria prysznicowa)?
- m) Co to znaczy z obróbkami i wykończeniem (sama zaprawa, kafelki, wykładzina) a co ze ścianami?

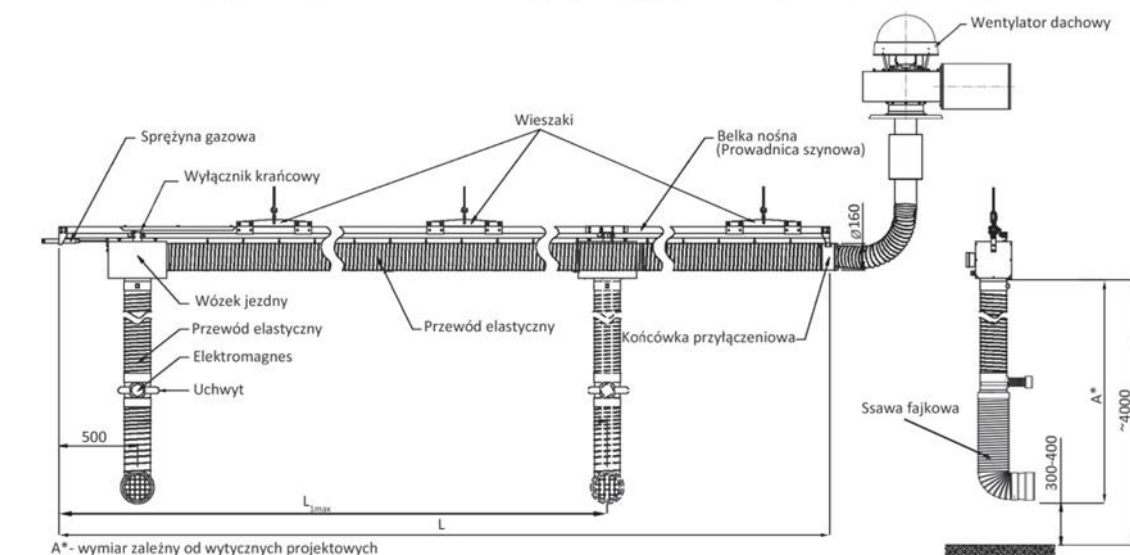
**Odpowiedź:** Poniżej odpowiedzi na poszczególne pytania:

- a) odsysacz spalin zostanie zamontowany w części garażowej pomieszczenia OSP
- b) średnica rury stalowej płaskiej Ø200 z blachy ocynkowanej montowanej na systemowych uchwytach do ścian oraz z zastosowaniem systemowych kolanek i kształtek wyprowadzająca spalinę ponad dach do wentylatora dachowego-odciągu spalin (rura docieplona w części poddasza nieużytkowego systemowym dociepleniem z wełny). Tą samą średnicę rury należy przyjąć dla wykonania wentylacji pomieszczenia garażowego.
- c) Wyprowadzenie rury należy wykonać spod stropu. Szacowana łączna długość ok 4,7m dla odprowadzania spalin oraz 4,7m dla wentylacji pomieszczenia garażowego.
- d) Dane techniczne odsysacza spalin: wydajność min 1500m<sup>3</sup>/h.
- e) Wentylator dachowy dedykowany dla systemu odprowadzania spalin, śr. 315, 400V, min 1,5kW.

f) Sposób montażu wg. wytycznych producenta. Schemat instalacji poniżej. Dopuszcza się inne rozwiązanie równoważne o parametrach nie gorszych niż przedstawione. Montaż instalacji musi być zgodny z instrukcją producenta i jego specyfikacją.

Sposób montażu na dachu należy wykonać za pomocą podkonstrukcji systemowej tj cokołów dachowych z welonem o grubości 50mm z dostosowaniem do projektowanego kąta nachylenia połaci. Materiał z blachy ocynkowanej, dedykowane podstawy pod wentylatory dachowe.

#### Odsysacz spalin BEL/SSAK współpracujący z wentylatorem dachowym



g) Zakres prac obejmuje wymianę bojlera zgodnie z zapisem przedmiaru wraz z podejściem materiał- stal zaciskana.

h) Grzejniki należy wykonać o mocy 2kw we wszystkich pomieszczeniach. Wymiary należy dostosować do lokalizacji grzejnika.

i) Tak, wymiana dotyczy również z podejściami.

j) Wymiary brodzików o wymiarach jak istniejącego 90x90cm.

k) Kabinę należy wykonać o profilach aluminiowych z wygodnymi drzwiami przesuwными. Wykończenie chrom. Wygodne w użytkowaniu drzwi przesuwne, w których zastosowane zostały podwójne rolki górne oraz pojedyncze, wypinane na dole pozwalające na łatwe czyszczenie.

l) Tak wycena ma zawierać kompletną wymianę podejścia kanalizacyjnego i wodnego.

m) Zakres prac polega do wykończenia nawierzchni wokół urządzenia objętego wymianą w zakresie jakim wykonawca na wskutek robót był zmuszony uszkodzić/rozebrać i odtworzyć istniejące wykończenie (dotyczy ściany i posadzki)

**Pytanie nr 5:** Brak uzupełnień w powyższych zakresach nie pozwala złożyć oferty o treści żądanej przez Zamawiającego w formularzu ofertowym, bowiem zgłaszamy zastrzeżenia co do opisu zamówienia.

**Odpowiedź:** Zamawiający informuje, iż przedstawiona dokumentacja oraz udzielone odpowiedzi są szczegółowo scharakteryzowane i opisane co pozwala na określenie prawidłowej wyceny.

Jednocześnie zamawiający informuje, iż 17.11.2023 r. udzielił odpowiedzi na zadane pytania w zakresie rozwiązań projektowych w związku z powyższym należy wziąć pod uwagę również odpowiedzi udostępnione na platformie przetargowej tego zamówienia w dniu 17.11.2023 r.