

PROGRAM FUNKCJONALNO -UŻYTKOWY

**wymiany dźwigu osobowo-towarowego
w budynku Przychodni Rejonowo-Specjalistycznej
Aleje Jerozolimskie 28, 56-120 Brzeg Dolny
dz. nr 2/6, 7/4, 5 i 4, AM-28, obręb Brzeg Dolny,
gmina Brzeg Dolny, powiat wołowski
jednostka ewidencyjna 022201_4**

inwestor:



**POWIATOWE CENTRUM MEDYCZNE w Wołowie
Spółka z ograniczoną odpowiedzialnością
ul. Inwalidów Wojennych 26, 56-100 Wołów**

opracowanie:



**PROJEKTOWANIE I REALIZACJE
MARTA PYRCZ
ul. Starodębowa 77, 51-251 Wrocław**

Wrocław, maj 2022r.

PROGRAM FUNKCJONALNO-UŻYTKOWY

- temat :** Wymiana dźwigu osobowo-towarowego
w budynku Przychodni Rejonowo-Specjalistycznej
w Brzegu Dolnym
- obiekt :** PRZYCHODNIA REJONOWO-SPECJALISTYCZNA
w Brzegu Dolnym
Aleje Jerozolimskie 28, 56-120 Brzeg Dolny
dz. nr 2/6, 7/4, 5, 4, AM-28, obręb Brzeg Dolny,
gmina Brzeg Dolny, powiat wołowski
jednostka ewidencyjna 022201_4
- inwestor :** POWIATOWE CENTRUM MEDYCZNE w Wołowie
Spółka z ograniczoną odpowiedzialnością
ul. Inwalidów Wojennych 26, 56-100 Wołów
- jednostka projektowa:** DETAL PROJEKTOWANIE I REALIZACJE MARTA PYRCZ
ul. Starodębowa 77, 51-251 Wrocław, tel.: 665446077, 693430311
- autor opracowania :** mgr inż. architekt Rafał Pyrcz, upr. nr 76/08/DOIA
- nazwy i kody CPV :** 71221000-3 Usługi architektoniczne
w zakresie obiektów budowlanych
45000000-7 Roboty budowlane
42416100-6 Windy
45313100-5 Instalowanie wind
45310000-3 Roboty w zakresie instalacji elektrycznych
45400000-1 Roboty wykończeniowe
w zakresie obiektów budowlanych
50750000-7 - Usługi w zakresie konserwacji wind
- spis zawartości :** A. Część opisowa
B. Część informacyjna

Spis zawartości:

 str. 2
A. CZĘŚĆ OPISOWA	
1. Opis ogólny przedmiotu zamówienia.....	2
1.1. Nazwa zamówienia	2
1.2. Przedmiot zamówienia	2
1.3. Zakres zamówienia	2
1.4. Zakres zamówienia w części projektowej	2
1.5. Ogólne właściwości funkcjonalno-użytkowe	3
2. Wymagania zamawiającego w stosunku do przedmiotu zamówienia.....	4
2.1. Wymagania podstawowe	4
2.2. Wymagania architektoniczne i konstrukcyjne	4
2.3. Wymagania funkcjonalno-użytkowe.....	5
2.4. Wymagania projektowe.....	6
2.5. Wymagania dotyczące wykonania robót.....	7
2.6. Wymagania dotyczące nadzoru autorskiego	8
2.7. Wymagania dotyczące konserwacji dostarczonego dźwigu w okresie trwania gwarancji.....	8
2.8. Wymagania dodatkowe.....	8
B. CZĘŚĆ INFORMACYJNA	
3. Przepisy prawne i normy związane z projektowaniem i wykonaniem zamierzenia budowlanego	9
4. Inne posiadane przez Zamawiającego informacje i dokumenty niezbędne do zaprojektowania robót budowlanych:.....	12
4.1. Informacja o posiadanej przez Zamawiającego dokumentacji:	12
4.2. Informacje niezbędne do projektowania robót budowlanych:	12
4.3. Pozostałe informacje:	12
4.4. Modyfikacje i wyjaśnienia.....	14
4.5. Załączniki	14



A. CZĘŚĆ OPISOWA

1. OPIS OGÓLNY PRZEDMIOTU ZAMÓWIENIA

1.1. Nazwa zamówienia

Wykonanie robót związanych z wymianą dźwigu osobowo-towarowego w budynku Przychodni Rejonowo-Specjalistycznej w Brzegu Dolnym, Aleje Jerozolimskie 28, 56-120 Brzeg Dolny, w trybie „zaprojektuj i wybuduj”

1.2. Przedmiot zamówienia

Przedmiotem zamówienia jest wykonanie robót związanych z wymianą dźwigu w budynku Przychodni Rejonowo-Specjalistycznej w Brzegu Dolnym, Aleje Jerozolimskie 28, 56-120 Brzeg Dolny, w trybie „zaprojektuj i wybuduj”, w szczególności obejmujących demontaż i utylizację istniejącego urządzenia, dostosowanie istniejącego szybu oraz dostawę i montaż nowego urządzenia wraz z niezbędnymi procedurami odbiorowymi.

1.3. Zakres zamówienia

- sporządzenie dokumentacji projektowej – projektu technicznego;
- wykonanie niezbędnych prac związanych z dostosowaniem szybu windy do parametrów urządzenia wskazanych przez Zamawiającego;
- demontaż i utylizacja istniejącego urządzenia dźwigowego;
- dostawa, montaż i uruchomienie urządzenia dźwigowego wraz z wszelkimi niezbędnymi uzgodnieniami;
- wywóz i utylizacja gruzu;
- wykonanie dokumentacji powykonawczej wraz z przekazaniem Zamawiającemu;
- uzyskanie wymaganych aktualnymi przepisami prawa dopuszczeń i zezwoleń na eksploatację dźwigu przez Urząd Dozoru Technicznego;
- konserwacja dostarczonych i zamontowanych urządzeń dźwigu przez okres trwania gwarancji zgodnie z przepisami Urzędu Dozoru Technicznego oraz Rozporządzeniem Ministra Przedsiębiorczości i Technologii z dnia 30 października 2018r. w sprawie warunków technicznych dozoru technicznego w zakresie eksploatacji, napraw i modernizacji urządzeń transportu bliskiego oraz wytycznymi Zamawiającego.

1.4. Zakres zamówienia w części projektowej

- wykonanie szczegółowej inwentaryzacji budowlano-instalacyjnej szybu w niezbędnym do wykonania planowanych robót zakresie;
- opracowanie w niezbędnym do wykonania robót zakresie dokumentacji projektowej – projektu technicznego dźwigu wraz z zasileniem elektrycznym, zgodnie z wymaganiami Zamawiającego i obowiązującymi przepisami prawa;
- przedstawienie Zamawiającemu do akceptacji opracowanej dokumentacji projektowej;



1.5. Ogólne właściwości funkcjonalno-użytkowe

LOKALIZACJA

Przedmiotowy obiekt przychodni zlokalizowany jest przy Alejach Jerozolimskich 28 w Brzegu Dolnym, wybudowany najprawdopodobniej pod koniec 1994r.

Obszar na którym zlokalizowany jest budynek znajduje się w zasięgu Miejscowego Planu Zagospodarowania Przestrzennego .

Obiekt jest zlokalizowany w obszarze ścisłej ochrony konserwatorskiej – strefa „A”.

W związku z powyższym, wszelkie zamierzenia i działania na wymienionym obszarze należy konsultować i uzgadniać z właściwym oddziałem Służby Ochrony Zabytków.

STAN ISTNIEJĄCY BUDYNKU

Budynek stanowiący przedmiot niniejszego opracowania jest budynkiem cztero-kondygnacyjnym, niepodpiwniczonym.

W obiekcie usytuowana jest główna klatka schodowa przy której zlokalizowano zespół szybów dźwigów osobowo-towarowych.

KONSTRUKCJA BUDYNKU:

- Fundamenty – żelbetowe monolityczne;
- Ściany konstrukcyjne – ściany nośne z elementów małogabarytowych, murowane na zaprawie cementowo-wapiennej;
- Stropy – żelbetowe, monolityczne;
- Dach- jednospadowy kryty dachówką ceramiczną - karpiówką w kolorze naturalnym , konstrukcja więźby drewniana oraz stropodach płaski, kryty papą;

INSTALACJE

Budynek jest wyposażony w następujące instalacje:

- elektryczną (230V oraz 400V);
- elektryczną słaboprądową (instalacje teletechniczne);
- odgromową – wraz z instalacją uziemiającą spełniającą wymagania w zakresie odprowadzania ładunków elektryczności statycznej;
- wentylacji grawitacyjnej oraz mechanicznej nawiewno-wywiewnej;
- oświetlenia ogólnego oraz awaryjno-ewakuacyjnego;
- wodociągową – przeznaczoną do celów bytowo-gospodarczych oraz przeciwpożarowych;
- kanalizacyjną

DANE CHARAKTERYSTYCZNE

Powierzchnia działki nr 2/6	1896 m ²
Powierzchnia działki nr 7/4	1077 m ²
Powierzchnia działki nr 5	1065 m ²
Powierzchnia działki nr 4	2899 m ²

Powierzchnia zabudowy budynku:	1010,22 m ²
Wysokość budynku:	17 m
Liczba kondygnacji nadziemnych:	4
Liczba kondygnacji podziemnych:	0

Kubatura: ok. 15000 m³

W istniejącym szybie W1 zainstalowany jest obecnie dźwig osobowo-towarowy wyprodukowany w 1994r. przeznaczony do wymiany.

Projektowana wymiana urządzenia związana jest z brakiem możliwości dalszej eksploatacji urządzenia ze względu na jego wiek i stopień zużycia.



2. WYMAGANIA ZAMAWIAJĄCEGO W STOSUNKU DO PRZEDMIOTU ZAMÓWIENIA

2.1. Wymagania podstawowe

Przedmiot zamówienia ma być wykonany zgodnie z obowiązującymi przepisami, normami, zasadami wiedzy technicznej i sztuki budowlanej oraz z zachowaniem zasady należytej staranności Wykonawcy. Zamówienie ma uwzględniać wymagania Zamawiającego określone w niniejszym Programie Funkcjonalno - Użytkowym. Urządzenie dźwigowe musi zostać dopuszczone do eksploatacji przez Urząd Dozoru Technicznego (UDT).

2.2. Wymagania architektoniczne i konstrukcyjne

Wytyczne budowlano-konstrukcyjne przygotowania szybu:

- wymiary w rzucie istniejącej przestrzeni szybu z przeznaczeniem na nowe urządzenie ok. 3,12x 2,37m;
- wysokość istniejącego szybu ok. 15,86m;
- wysokość podszybia ok. 1,80m
- wysokość nadszybia ok. 3,58m
- wymagana ilość przystanków – 4
- nowy dźwig należy usytuować przeciwwagą od strony ściany nośnej prostopadłej do ściany z drzwiami przystankowymi;
- ścianę z drzwiami przystankowymi należy dostosować do montażu drzwi teleskopowych wraz z ewentualną przebudową nadproży;
- należy przewidzieć konieczność instalacji stalowej belki montażowej w poziomie nadszybia, o udźwigu i na wysokości zgodnymi z wytycznymi producenta/dostawcy urządzenia ;
- należy przewidzieć zabezpieczenie drzwi przystankowych do klasy odporności ogniowej EI60 zgodnie z wymaganiami ochrony pożarowej budynku;
- w szybie nie mogą się znajdować instalacje niezwiązane z dźwigiem;
- temperatura w szybie powinna mieścić się w zakresie 5-40°C;
- powierzchnia ścian szybu powinna być gładka (bez uskoków i występów), niepylna i niepalna;
- ściany szybu i podszybie posiadają wytrzymałość pozwalającą na przeniesienie obciążeń wynikających z pracy dźwigu;
- w stropie nadszybia należy wykonać haki montażowe zgodnie z wytycznymi producenta urządzenia;
- szyb należy wyposażyć w wentylację wykonaną w sposób chroniący silniki, wyposażenie oraz przewody elektryczne przed pyłami, szkodliwymi wyziewami i wilgocią;
- podszybie należy zabezpieczyć przed przesiąkaniem wody;
- odchyłki wymiarowe ściany z drzwiami nie powinny przekraczać +/- 10mm;
- odchyłki wymiarowe pozostałych ścian nie powinny przekraczać +/- 20mm;
- przed drzwiami przystankowymi należy zapewnić oświetlenie o natężeniu min. 50 lux;
- przed szafą sterową należy zapewnić oświetlenie o natężeniu min. 200lux;
- wszelkie ingerencje w ściany przystankowe dźwigu od strony komunikacji ogólnej szpitala wymagają doprowadzenia powierzchni sąsiadujących ścian, sufitów i posadzek do stanu sprzed wykonywania robót.
- w celu doprowadzenia do zgodności z obowiązującymi przepisami - § 195. Rozporządzenia Ministra Infrastruktury z dnia 12 kwietnia 2002r. w sprawie warunków technicznych, jakimi powinny odpowiadać budynki i ich usytuowanie, (Dz.U.2019.1065 t.j. z dnia 2019.06.07 z późniejszymi zmianami)- zachowania odległość pomiędzy zamkniętymi drzwiami przystankowymi dźwigu min. 1,6m należy na poziomie piętra 1 i 3 przebudować istniejące zabudowy ściankami działowymi w przestrzeni komunikacyjnej przed windą w zakresie umożliwiającym zachowanie właściwych odległości.



Wytyczne elektryczne przygotowania szybu:

- w miejsce lokalizacji szafy sterowej należy doprowadzić elektryczny przewód zasilający o przekroju min. 5x10mm² z zapasem min. 3m długości z rozdzielni głównej przychodni;
- należy przewidzieć zabezpieczenie w tablicy sterowej dźwigu dostosowane do mocy urządzenia;

2.3. Wymagania funkcjonalno-użytkoweWytyczne dla nowego urządzenia dźwigowego:

- przeznaczenie dźwigu: osobowo-towarowy przystosowany dla osób niepełnosprawnych poruszających się na wózkach inwalidzkich z osobą towarzyszącą oraz transportu na noszach, lub na łózkach szpitalnych;
- napęd: elektryczny bezreduktorowy, liny stalowe;
- udźwig: min. 1600kg/21 osób;
- prędkość nominalna : min. 1,0 m/s
- sterowanie: mikroprocesorowe, falownikowe, z możliwością programowania funkcji;
- wysokość podnoszenia: min. 10,48 m;
- głębokość podszybia: min. 1200 mm;
- wysokość nadszybia: max. 3580 mm;
- wymiary szybu: min. 2370 x 3120 mm;
- maszynownia: zespół napędowy w szybie, sterowanie na poziomie najniższego przystanku (PARTER) lub najwyższego przystanku (PIĘTRO III);
- wymiary kabiny: min. 1400x 2400x 2050mm (bez przelotu);
- ilość przystanków: 4
- drzwi kabinowe i przystankowe: automatyczne, teleskopowe, o wymiarach min. 1200x2000 mm, w klasie odporności ogniowej EI60, wyposażone w barierę fotoelektryczną (kurtynę podczerwieni na całej wysokości drzwi) i mechanizm zabezpieczenia przed ściśnięciem;
- wymagana funkcjonalność: automatyczny zjazd awaryjny do najbliższego przystanku w przypadku zaniku napięcia;
- ściany wykonane z laminatu, drzwi kabinowe i przystankowe należy wykonać ze stali nierdzewnej szlifowanej lub o fakturze lnu;
- sufit kabiny: w kolorze białym RAL9010 z wbudowanym punktowym oświetleniem LED (natężenie oświetlenia zgodnie z normą PN EN 81.20, barwa ciepła 2700-3000 K, działającym min. 2h podczas zaniku napięcia, zabezpieczonym taflą szkła bezpiecznego – dostęp do oświetlenia możliwy tylko z zewnątrz) i wentylatorem mechanicznym;
- posadzka kabiny winna być wykończona wykładziną antypoślizgową (minimum R9) oraz trudnościerną, niepalną, łatwą w utrzymaniu czystości, kolor do uzgodnienia (odcień szarości) z cokołami przypodłogowymi;
- kaseła wezwań:
 - kasety montowane wtynkowo z elektronicznym wyświetlaczem LED na każdym przystanku,
 - wyświetlacze z funkcją wyświetlania awarii windy, uruchomienia komunikacji alarmowej oraz przeciążenia;
 - kolor podświetlenia wyświetlaczy: niebieski,
 - przyciski góra/dół: okrągłe z oznaczeniami wypukłymi - dla osób niewidomych,
 - kolor podświetlenia przycisków góra/dół: niebieski;
- panel dyspozycji:
 - wyświetlacz ciekłokrystaliczny, podświetlany na niebiesko,
 - system komunikacji ze służbami ratunkowymi;
 - przyciski funkcyjne okrągłe z oznaczeniami Braille'a,
 - przyciski przystanków podświetlane w dwóch kolorach: niebieski (piętro dostępne), czerwony (piętro niedostępne),
 - system selektywnej kontroli dostępu z modułem blokującym, sterowanym radiowo za pomocą pilota oraz czytnika zbliżeniowego,



- stacyjka blokady drzwi;
- dodatkowe wyposażenie:
 - poręcze wykonane ze stali nierdzewnej,
 - odboje ze stali nierdzewnej,
 - lustro ze szkła bezpiecznego na ścianie tylnej.
- zjazd pożarowy na przystanek ewakuacyjny przy zasilaniu sieciowym;
- automatyczny zjazd ewakuacyjny po zaniku zasilania na przystanek najbliższy;
- wygaszanie oświetlenia kabiny oraz wyświetlaczy na przystankach i w kabinie podczas postoju windy;
- system zapowiedzi przystanków z możliwością edytowania dowolnych komunikatów przez eksploatującego oraz ich zmiany w trakcie eksploatacji;
- otwieranie drzwi na dojeździe;
- możliwość zdalnej diagnostyki sterowania;
- selektywna kontrola dostępu:

Urządzenie ma być wyposażone w system kontroli dostępu, Kontrola dostępu oparta byłaby na czytniku pastylek i stacyjce kluczykowej w panelu dyspozycji W normalnej sytuacji dostęp do pięter niedostępnych jest zablokowany (przyciski pięter niedostępnych podświetlone na czerwono), aby pojechać windą należy przyłożyć pastylkę (po naciśnięciu przycisk zmieni barwę na niebieską). Dostęp do pięter zablokowanych można odblokować przez przekręcenie stacyjki kluczykowej w panelu dyspozycji, w tym momencie zgaśnie czerwone podświetlenie z przycisku, przycisk jest stale aktywny.

Wysokość montażu poręczy, kaset wezwań, panelu dyspozycji należy dostosować do wymagań osób niepełnosprawnych, w tym poruszających się na wózkach inwalidzkich.

2.4. Wymagania projektowe

Prace projektowe należy wykonać w pełnym zakresie, niezbędnym do realizacji przedmiotowego zadania inwestycyjnego.

Opracowanie projektowe powinno obejmować cały zakres realizowanego zadania i być zgodne z obowiązującymi przepisami.

Dokumentacja projektowa winna być kompletna z punktu widzenia celu, któremu ma służyć, zostać wykonana zgodnie z zasadami wiedzy technicznej i z zachowaniem należytej staranności wykonawcy, zgodnie z obowiązującymi przepisami, w tym w szczególności:

- ustawa Prawo Budowlane z dnia 7 lipca 1994r. - tekst jednolity Dz.U.2020.1333 z dnia 03.08.2020r. z późniejszymi zmianami;
- Rozporządzenie Ministra Rozwoju z dnia 11 września 2020 r. w sprawie szczegółowego zakresu i formy projektu budowlanego - Dz.U.2020.1609 z dnia 2020.09.18 z późniejszymi zmianami;
- Polskie Normy i przepisy branżowe;
- norma PN/EN:81.20/50;
- przepisy szczególne Urzędu Dozoru Technicznego;
- Rozporządzenie Ministra Infrastruktury z dnia 12 kwietnia 2002r. w sprawie warunków technicznych jakim powinny odpowiadać budynki i ich usytuowanie (tekst jednolity Dz.U.2019.1065 z dnia 07.06.2019r. z późniejszymi zmianami);
- Rozporządzenie Ministra Przedsiębiorczości i Technologii z dnia 30 października 2018r. w sprawie warunków technicznych dozoru technicznego w zakresie eksploatacji, napraw i modernizacji urządzeń transportu bliskiego;
- Rozporządzenie Ministra Infrastruktury z dnia 2 września 2004r. w sprawie szczegółowego zakresu i formy dokumentacji projektowej, specyfikacji technicznych wykonania i odbioru robót budowlanych oraz Programu Funkcjonalno-Użytkowego.

Na dokumentację projektową składają się:

- inwentaryzacja budowlano-instalacyjna;
- branżowe projekty techniczne przebudowy szybu i montażu urządzenia dźwigowego;



- ewentualne inne opracowania niezbędne do wykonania dokumentacji projektowej, np. opinie techniczne, ekspertyzy budowlane;
- informacja dotycząca bezpieczeństwa i ochrony zdrowia.

Wykonawca zapewni nadzór autorski w okresie realizacji robót rozbiórkowych i budowlano - montażowych.

Dokumentacja projektowa powinna uwzględniać wymagania Zamawiającego określone w niniejszym Programie Funkcjonalno-Użytkowym oraz przekazane przez Zamawiającego w trakcie postępowania o udzielenie zamówienia publicznego.

Każde opracowanie wchodzące w skład dokumentacji projektowej należy przekazać Zamawiającemu w formie uniemożliwiającej jej przypadkowe zdekompletowanie - arkusze (kartki) powinny być ponumerowane i trwale połączone w całość.

Urządzenia, technologie i materiały powinny być opisane i scharakteryzowane w sposób jednoznaczny i wyczerpujący.

Dokumentację projektową należy wykonać i przekazać Zamawiającemu w 3 egzemplarzach w wersji papierowej i 1 egzemplarzu w wersji elektronicznej na płycie CD lub innym nośniku (pliki *.pdf, *.dwg, *.docx lub równoważny).

2.5. Wymagania dotyczące wykonania robót

Roboty powinny zostać wykonane na podstawie opracowanej przez Wykonawcę dokumentacji projektowej w zakresie niezbędnym do realizacji zadania wraz ze stosownymi uzgodnieniami i pozwoleniami.

Wszystkie dostarczone i wbudowane materiały powinny być zgodne z zaakceptowaną przez Zamawiającego dokumentacją projektową i obowiązującymi w tym zakresie przepisami prawa.

Montaż urządzenia dźwigowego powinien być zgodny z przepisami Rozporządzenia Ministra Rozwoju z dnia 3 czerwca 2016 r. w sprawie wymagań dla dźwigów i elementów bezpieczeństwa do dźwigów (Dz.U.2016.811 z dnia 2016.06.08 z późniejszymi zmianami) .

Zamawiający dopuszcza w trakcie realizacji prac wprowadzenie zmian dotyczących materiałów i urządzeń przedstawionych w zaakceptowanym projekcie, pod warunkiem, że będą korzystne dla Zamawiającego, np.: obniżą koszty eksploatacji i konserwacji wykonanego przedmiotu umowy, spowodują poprawienie parametrów technicznych, bądź wynikają z aktualizacji rozwiązań z uwagi na postęp technologiczny lub zmiany obowiązujących przepisów. Zmiany te muszą być każdorazowo zatwierdzone przez Zamawiającego.

Wszystkie zastosowane materiały będą posiadały wymagane przepisami prawa atesty, aprobaty lub inne dokumenty stanowiące o dopuszczeniu ich stosowania w budownictwie.

Materiały budowlane, wymagające tymczasowego składowania przed ich użyciem, będą składowane w miejscu wyznaczonym przez Wykonawcę i zaakceptowanym przez Zamawiającego, w sposób zapewniający nie pogorszenie ich jakości i właściwości. Wykonawca umożliwi dostęp do nich przedstawicielowi Zamawiającego, celem kontroli ich jakości i sposobu przechowywania.

Wykonawca zobowiązany jest wykonać wszystkie prace towarzyszące i tymczasowe niezbędne do zrealizowania całości zamówienia, nieujęte w PFU i dokumentacji projektowej, w szczególności obejmujące:

- przygotowanie placu budowy;
- wykonanie niezbędnych prac związanych z zabezpieczeniem i umożliwieniem bezprzerwowego funkcjonowania obiektu w trakcie prowadzenia prac;
- prace wynikające z zastosowanej technologii wykonania robót budowlanych;
- prace wynikające z konieczności demontażu istniejącego urządzenia;



- wykonania niezbędnych ingerencji w istniejącą w budynku instalację systemu sygnalizacji pożaru w zakresie niezbędnym związanym z przebudową szybu i montażem nowego dźwigu;
- doprowadzenie miejsc sąsiadujących z miejscem wykonywania robót i placu budowy do stanu nie gorszego, niż w dniu przejęcia placu budowy.

2.6. Wymagania dotyczące nadzoru autorskiego

W ramach nadzoru autorskiego Projektant zobowiązany jest ,m.in. do:

- stwierdzania w toku wykonywania robót budowlanych zgodności realizacji z dokumentacją projektową,
- uzgadniania możliwości wprowadzenia rozwiązań zamiennych w stosunku do przewidzianych w projekcie, w zakresie materiałów i konstrukcji, rozwiązań technicznych, technologicznych i użytkowych jednak o jakości i standardzie nie niższych niż przewidziano w dokumentacji projektowej,
- udzielania wszelkich wyjaśnień dotyczących wykonanej dokumentacji projektowej i zawartych w niej rozwiązań oraz uzupełnianie szczegółów dokumentacji projektowej,
- zapewnienia, aby zakres wprowadzanych zmian nie powodował istotnej zmiany zatwierdzonego projektu budowlanego, wymagającej uzyskania bądź zmiany decyzji o pozwoleniu na budowę,
- udziału w komisjach i naradach technicznych organizowanych przez Zamawiającego, w odbiorach technicznych i odbiorze końcowym przedmiotu zamówienia oraz w czynnościach mających na celu doprowadzenie do osiągnięcia zdolności użytkowych projektowanego dźwigu,
- niezwłocznego przybycia na budowę, na każde żądanie Zamawiającego lub Wykonawcy robót budowlanych i potwierdzenia obecności na budowie przez dokonanie wpisu do dziennika budowy (wezwanie powinno być przekazane w formie pisemnej, telefonicznie lub drogą elektroniczną; w przypadku wezwania drogą telefoniczną, Zamawiający zobowiązany jest do niezwłocznego potwierdzenia tego faktu drogą mailową bądź na piśmie),
- przedstawienia stanowiska i wskazania rozwiązania w terminie uzgodnionym z Zamawiającym,
- zapewnienia, w razie potrzeby, udziału w uzgodnieniach bądź naradach osób posiadających uprawnienia budowlane do projektowania w odpowiedniej specjalności oraz wzajemne skoordynowanie techniczne proponowanych rozwiązań (dotyczy projektów branżowych),
- bezzwłocznego korygowania błędów projektowych, likwidacji kolizji między branżami lub uzupełniania rysunków, detali bądź opisów technologii wykonania zawartych w dokumentacji;
- wykonywania obowiązków z należytą starannością i na zasadzie zapewnienia najwyższej jakości usług, przy czym działania jego w ramach nadzoru autorskiego nie mogą powodować przeszkód i opóźnień w realizacji robót budowlanych i montażowych,

Nadzór autorski będzie pełniony przez Wykonawcę do dnia zakończenia i odbioru końcowego robót wykonywanych w oparciu o wykonaną dokumentację projektową i dopuszczenia dźwigu do eksploatacji przez UDT.

2.7. Wymagania dotyczące konserwacji dostarczonego dźwigu w okresie trwania gwarancji

- 1) W okresie trwania gwarancji Wykonawca będzie świadczył na rzecz Zamawiającego usługi w zakresie konserwacji dostarczonego dźwigu i będzie zobowiązany do zapewnienia utrzymania dźwigu w stałym ruchu - z wyjątkiem postojów koniecznych dla wykonania czynności serwisowych.
- 2) Szczegółowe wymagania dotyczące serwisu gwarancyjnego Zamawiający określi w projekcie umowy.

2.8. Wymagania dodatkowe

- 1) Wykonawca wskaże osoby uprawnione, odpowiedzialne za wykonanie dokumentacji projektowej oraz kierowanie robotami budowlano-montażowymi wraz z zakresem ich uprawnień.



- 2) Po wykonaniu dokumentacji projektowej Wykonawca przedstawi ją Zamawiającemu do akceptacji w zakresie jej zgodności z ustaleniami Programu Funkcjonalno-Użytkowego i zawartej umowy.
- 3) Następnie Wykonawca zrealizuje zadanie na podstawie zatwierdzonej przez Zamawiającego dokumentacji projektowej i uzyskanych ewentualnych niezbędnych decyzji administracyjnych.
- 4) Wykonawca przygotowuje niezbędną dokumentację powykonawczą w celu przekazania do Urzędu Dozoru Technicznego i uzyska dopuszczenie dźwigu do eksploatacji
- 5) Wykonawca zobowiązany jest do wykonania dokumentacji powykonawczej i przedłożenia Zamawiającemu wraz ze zgłoszeniem gotowości do odbioru końcowego robót.. Dokumentacja powykonawcza powinna zawierać projekty powykonawcze, wszelkie oświadczenia, pozwolenia i uzgodnienia, atesty i certyfikaty i deklaracje zgodności użytych materiałów w tym m. in.:
 - dokumentację budowy z naniesionymi zmianami dokonanymi w toku wykonywania robót;
 - niezbędne protokoły z prób i pomiarów;
 - kody, nastawy, programy dyspozycyjne, instrukcje ruchowe;
 - pozwolenie UDT na użytkowanie.Dokumentacja powinna być przygotowana w 2 egz. w wersji papierowej oraz w 1 egz. w wersji elektronicznej. Dokumentację i wszystkie wchodzące w jej skład dokumenty należy dostarczyć w języku polskim.
- 6) Wykonawca w okresie gwarancji będzie wykonywać konserwację dźwigu, usuwać awarie, prowadzić dziennik konserwacji i uczestniczyć w corocznych badaniach Urzędu Dozoru Technicznego.
- 7) Zamawiający będzie odbierał wszystkie zgłoszone przez Wykonawcę roboty zanikające i podlegające zakryciu oraz dokona odbioru końcowego.
- 8) Wykonawca opracuje stanowiskową instrukcję obsługi, instrukcję eksploatacji i konserwacji dźwigu.
- 9) Wykonawca jest zobowiązany do przeszkolenia pracowników Zamawiającego w zakresie obsługi zainstalowanego urządzenia dźwigowego.
- 10) Wszelkie zastosowane wyroby będą posiadały dokumenty potwierdzające, że zostały wprowadzone do obrotu zgodnie z przepisami i posiadają wymagane parametry.
- 11) Roboty budowlane będą odbierane przez osobę upoważnioną ze strony Zamawiającego do zarządzania realizacją umowy.
- 12) Rodzaje odbiorów:
 - odbiór dokumentacji projektowej,
 - odbiór techniczny (roboty ulegające zakryciu i zanikające),
 - odbiór końcowy,
- 13) Do obowiązków Wykonawcy w czasie realizacji zadania należy:
 - zabezpieczenie interesów osób trzecich,
 - ochrona środowiska,
 - zabezpieczenie warunków bezpieczeństwa pracy,
 - ogrodzenie i zabezpieczenia mienia w czasie wykonywania prac.
- 14) Wykonawca na własny koszt zapewni przeprowadzenie badania odbiorczego dźwigu przez Urząd Dozoru Technicznego, zrealizuje uwagi i zalecenia wniesione w protokołach z badania i uzyska stosowną decyzję UDT zezwalającą na eksploatację zamontowanego urządzenia dźwigowego. Zamawiający upoważni Wykonawcę do reprezentowania Zamawiającego przed UDT w sprawach związanych z przeprowadzeniem badania i uzyskaniem decyzji.
- 15) Szczegóły dotyczące wynagrodzenia Zamawiający określi w projekcie umowy.

B. CZĘŚĆ INFORMACYJNA

3. Przepisy prawne i normy związane z projektowaniem i wykonaniem zamierzenia budowlanego

Niezbędne z punktu widzenia prawidłowego wykonania przedmiotu zamówienia przepisy prawne (wraz z późniejszymi zmianami):

- Ustawa z dn. 7 lipca 1994r. Prawo budowlane (Dz.U.2021.2351 t.j. z dnia 2021.12.20 z późniejszymi



- zmianami);
- Rozporządzenie Ministra Infrastruktury z dnia 12 kwietnia 2002r. w sprawie warunków technicznych, jakimi powinny odpowiadać budynki i ich usytuowanie, (Dz.U.2019.1065 t.j. z dnia 2019.06.07 z późniejszymi zmianami);
 - Rozporządzenie Ministra Rozwoju z dnia 11 września 2020 r. w sprawie szczegółowego zakresu i formy projektu budowlanego (Dz.U.2020.1609 z dnia 2020.09.18 z późniejszymi zmianami);
 - Rozporządzenie Ministra Rozwoju i Technologii z dnia 20 grudnia 2021 r. w sprawie szczegółowego zakresu i formy dokumentacji projektowej, specyfikacji technicznych wykonania i odbioru robót budowlanych oraz programu funkcjonalno-użytkowego (Dz.U.2021.2454 z dnia 2021.12.29 z późniejszymi zmianami)
 - Rozporządzenie Ministra Infrastruktury z dnia 23 czerwca 2003r. w sprawie informacji dotyczącej bezpieczeństwa i ochrony zdrowia oraz planu bezpieczeństwa i ochrony zdrowia. (Dz. U. z 2003 poz. 1126 z późniejszymi zmianami);
 - Rozporządzenie Ministra Inwestycji i Rozwoju z dnia 29 kwietnia 2019 r. w sprawie przygotowania zawodowego do wykonywania samodzielnych funkcji technicznych w budownictwie (Dz.U.2019.831 z dnia 2019.05.06 z późniejszymi zmianami);
 - Ustawa z dnia 11 września 2019 r. Prawo zamówień publicznych (Dz.U.2021.1129 t.j. z dnia 2021.06.24 z późniejszymi zmianami);
 - Ustawa z dnia 24 sierpnia 1991 r. o ochronie przeciwpożarowej (Dz.U.2021.869 t.j. z dnia 2021.05.07 z późniejszymi zmianami);
 - Rozporządzenie Ministra Spraw Wewnętrznych i Administracji z dnia 7 czerwca 2010 r. w sprawie ochrony przeciwpożarowej budynków, innych obiektów budowlanych i terenów (Dz.U.2010.109.719 z dnia 2010.06.22 z późniejszymi zmianami);
 - Rozporządzenie Ministra Spraw Wewnętrznych i Administracji z dnia 17 września 2021 r. w sprawie uzgadniania projektu zagospodarowania działki lub terenu, projektu architektoniczno-budowlanego, projektu technicznego oraz projektu urządzenia przeciwpożarowego pod względem zgodności z wymaganiami ochrony przeciwpożarowej (Dz.U.2021.1722 z dnia 2021.09.17 z późniejszymi zmianami);
 - Ustawa z dn. 16 kwietnia 2004r. o wyrobach budowlanych (Dz.U.2021.1213 t.j. z dnia 2021.07.05 z późniejszymi zmianami);
 - Rozporządzenie Ministra Infrastruktury i budownictwa z dnia z dnia 17 listopada 2016 r. w sprawie sposobów deklarowania zgodności wyrobów budowlanych oraz sposobów znakowania ich znakiem budowlanym (Dz.U.2016.1966 z dnia 2016.12.06 z późniejszymi zmianami)
 - Rozporządzenie Ministra Infrastruktury z dn. 6 lutego 2003r. w sprawie bezpieczeństwa i higieny pracy podczas wykonywania robót budowlanych (Dz.U.2003.47.401 z dnia 2003.03.19 z późniejszymi zmianami);
 - Rozporządzenie Ministra Gospodarki z dn. 20 września 2001 r. w sprawie bezpieczeństwa i higieny pracy podczas eksploatacji maszyn i innych urządzeń do robót ziemnych, budowlanych i drogowych (Dz.U.2018.583 t.j. z dnia 2018.03.20 z późniejszymi zmianami);
 - Ustawa z dn. 27 kwietnia 2001 r. Prawo ochrony środowiska (Dz.U.2021.1973 t.j. z dnia 2021.10.29 z późniejszymi zmianami);
 - Zarządzenie Ministra Zdrowia i Opieki Społecznej z dnia 12 marca 1996 r. w sprawie dopuszczalnych stężeń i natężeń czynników szkodliwych dla zdrowia, wydzielanych przez materiały



- budowlane, urządzenia i elementy wyposażenia w pomieszczeniach przeznaczonych na pobyt ludzi, (M.P. z 1996 nr 19, poz. 231 z późniejszymi zmianami);
- PN-EN 13501-1:2004, „Klasyfikacja ogniowa wyrobów budowlanych i elementów budynków. Część I: Klasyfikacja na podstawie badań reakcji na ogień”;
 - PN-HD 60364-1:2010 Instalacje elektryczne niskiego napięcia - Część:1 Wymagania podstawowe, ustalanie ogólnych charakterystyk, definicje;
 - PN-HD 60364-5-51:2011 Instalacje elektryczne w obiektach budowlanych - Część 5-51: Dobór i montaż wyposażenia elektrycznego - Postanowienia ogólne;
 - PN-HD 60364-5-52:2011 Instalacje elektryczne niskiego napięcia - Część 5-52: Dobór i montaż wyposażenia elektrycznego - Oprzewodowanie;
 - PN-EN 60598-1:2009/A11:2009 Oprawy oświetleniowe - Część 1: Wymagania ogólne i badania (oryg.);
 - PN-EN 12354-1:2002 Akustyka budowlana - Określenie właściwości akustycznych budynków na podstawie właściwości elementów - Część 1: Izolacyjność od dźwięków powietrznych między pomieszczeniami;
 - PN-B-02151-02:1987 Akustyka budowlana - Ochrona przed hałasem pomieszczeń w budynkach - Dopuszczalne wartości poziomu dźwięku w pomieszczeniach;
 - PN-B-02151-3:1999 Akustyka budowlana - Ochrona przed hałasem pomieszczeń w budynkach - Izolacyjność akustyczna przegród w budynkach oraz izolacyjność akustyczna elementów budowlanych - Wymagania;
 - PN-EN 12665:2011 Światło i oświetlenie - Podstawowe terminy oraz kryteria określania wymagań dotyczących oświetlenia (oryg.).
 - Ustawa z dn. Ustawa z dnia 15 kwietnia 2011 r. o działalności leczniczej – Dziennik Ustaw z 2011 Nr 112 poz. 654 z późniejszymi zmianami
 - Rozporządzenie Ministra Zdrowia z dn. 29 marca 2019 r. w sprawie szczegółowych wymagań, jakim powinny odpowiadać pomieszczenia i urządzenia podmiotu wykonującego działalność leczniczą – Dziennik Ustaw z 2019 poz. 595 z późniejszymi zmianami
 - Rozporządzenie Ministra Zdrowia, w sprawie szczegółowych wymagań jakim powinny odpowiadać pomieszczenia i urządzenia podmiotu wykonującego działalność leczniczą (Dz.U.2022.402 t.j. z dnia 2022.02.16 z późniejszymi zmianami);
 - Rozporządzenie Ministra Infrastruktury z dnia 6 lutego 2003 r. w sprawie bezpieczeństwa i higieny pracy podczas wykonywania robót budowlanych (Dz.U.2003.47.401 z dnia 2003.03.19 z późniejszymi zmianami)
 - Ustawa z dnia 14 grudnia 2012 r. o odpadach (Dz.U.2022.699 t.j. z dnia 2022.03.29 z późniejszymi zmianami)
 - Rozporządzenie Ministra Spraw Wewnętrznych i Administracji z dnia z dnia 24 lipca 2009 r. w sprawie przeciwpożarowego zaopatrzenia w wodę oraz dróg pożarowych (Dz.U.2009.124.1030 z dnia 2009.08.06 z późniejszymi zmianami);
 - Rozporządzenie Ministra Przedsiębiorczości i Technologii z dnia 30 października 2018 r. w sprawie warunków technicznych dozoru technicznego w zakresie eksploatacji, napraw i modernizacji urządzeń transportu bliskiego;
 - Ustawa z dnia z dnia 21 grudnia 2000 r. o dozorcze technicznym;
 - Rozporządzenie Ministra Przedsiębiorczości i Technologii z dnia 30 października 2018 r. w sprawie warunków technicznych dozoru technicznego w zakresie eksploatacji, napraw i modernizacji



- urządzeń transportu bliskiego;
- Rozporządzenie Ministra Gospodarki z dnia 26 listopada 2010 r. w sprawie wysokości opłat za czynności jednostek dozoru technicznego;
- Rozporządzenia Ministra Rozwoju z dnia 3 czerwca 2016 r. w sprawie wymagań dla dźwigów i elementów bezpieczeństwa do dźwigów;
- Polskie Normy, przepisy branżowe, pozostałe przepisy szczególne UDT.

4. Inne posiadane przez Zamawiającego informacje i dokumenty niezbędne do zaprojektowania robót budowlanych:

4.1. Informacja o posiadanej przez Zamawiającego dokumentacji:

- inwentaryzację stanu istniejącego budynku w zakresie pomieszczeń sąsiadujących z szybem windy w wersji papierowej oraz elektronicznej;

4.2. Informacje niezbędne do projektowania robót budowlanych:

- Wykonawca ponosi wyłączną i pełną odpowiedzialność za treść dokumentacji projektowej, poczynione w niej założenia i dokonane na jej potrzeby ustalenia, uzgodnienia, uzyskane decyzje;
- Zamawiający udostępni i przekaze Wykonawcy wszelkie niezbędne z punktu widzenia celu, pozostające w jego dyspozycji dokumenty i informacje dotyczące nieruchomości, wyposażenia oraz infrastruktury technicznej;
- Zamawiający umożliwi Wykonawcy dokonywanie oględzin nieruchomości, wyposażenia i infrastruktury technicznej, w tym dokonywanie pomiarów, badań i koniecznych odkrywek koniecznych do wykonania dokumentacji;
- Wykonawca zobowiązany jest do zweryfikowania na obiekcie w toku oględzin i ustaleń własnych udostępnionych przez Zamawiającego informacji przekazywanych przez Zamawiającego w formie ustnej lub pisemnej oraz dokumentacji.
- Zamawiający informuje, że posiada jedno czynne pozwolenie na przebudowę części pomieszczeń budynku, które swoim zakresem obejmuje przebudowę szybu i wymianę urządzenia dźwigowego

4.3. Pozostałe informacje:

- 1) Podczas kalkulacji ceny oferty, organizacji, realizacji robót budowlanych Wykonawca powinien uwzględnić poniższe warunki wykonania zamówienia:
 - **przed złożeniem oferty Wykonawca zobowiązany jest zapoznać się z przedmiotem zamówienia, lokalizacją, charakterystyką i zakresem robót na podstawie wizji lokalnej;**
 - budynek szpitala w czasie realizacji zamówienia będzie użytkowany;
- 2) Do obowiązków Wykonawcy podczas realizacji robót budowlanych należy m.in.:
 - protokolarne przejście od Zamawiającego terenu budowy;
 - organizacja zaplecza budowy w miejscu uzgodnionym z Zamawiającym (zaplecze techniczne i socjalno - higieniczne dla pracowników);
 - współpraca i dostosowanie organizacji pracy przy wykonywaniu robót budowlanych, przy wzajemnym poszanowaniu interesów Wykonawcy i Zamawiającego - organizowanie robót w sposób niekolidujący ze zwykłą działalnością Przychodni, zakres i kolejność robót musi być ustalona z Zamawiającym przed ich rozpoczęciem; wszelkie zmiany mogą być wprowadzane tylko po dokonaniu szczegółowych uzgodnień z Zamawiającym;



- wykonanie niezbędnych prac zabezpieczających, mające na celu niedopuszczenie do uszkodzenia mienia i pomieszczeń szpitala, w szczególności zabezpieczenie miejsca prowadzenia robót przed dostępem osób nieupoważnionych oraz przed działaniem czynników atmosferycznych (deszczu, wiatru itp.), jak również przed roznoszeniem się pyłu i kurzu na powierzchnie sąsiadujące;
 - wykonanie i utrzymanie na własny koszt ogrodzenia/wygradzenia miejsc wykonywania robót budowlano-montażowych;
 - zabezpieczenie mienia znajdującego się w miejscach wykonywania robót budowlanych;
 - zapewnienie warunków bezpieczeństwa, w szczególności bezpieczeństwa przeciwpożarowego (ochrony przeciwpożarowej i zabezpieczenia przeciwpożarowego) oraz bezpieczeństwa i higieny pracy od chwili protokolarnego przekazania Wykonawcy terenu budowy, na którym będą wykonywane roboty budowlane;
 - Wykonawca odpowiada za organizację swojego zaplecza, utrzymanie ładu i porządku oraz za usuwanie wszelkich odpadów powstałych wskutek wykonywania robót budowlano-montażowych (na swój koszt);
 - najpóźniej w dniu rozpoczęcia prac Wykonawca zobowiązany jest do umieszczenia kontenera na odpady budowlane w miejscu wskazanym przez Zamawiającego i jego systematyczne opróżnianie; wydatki związane z umieszczeniem kontenera na odpady powstałe w związku z wykonywaniem robót budowlanych, w tym wydatki na zakup kontenera, obciążają Wykonawcę;
 - utrzymywanie terenu, na którym będą wykonywane roboty budowlano-montażowe, w stanie wolnym od przeszkód komunikacyjnych oraz usunięcie z tych miejsc wszelkich urządzeń pomocniczych i zbędnych materiałów, odpadów i śmieci oraz niepotrzebnych urządzeń, po zakończeniu robót budowlanych w danym dniu;
 - oznaczenie terenu budowy oraz odpowiednie oznakowanie i zabezpieczenie miejsc prowadzonych robót, wygradzenie stref niebezpiecznych - zgodnie z obowiązującymi przepisami;
 - umożliwienie wstępu do miejsc wykonywania robót budowlanych pracownikom organów państwowych oraz służbom Zamawiającego, celem dokonania inspekcji budowy zgodnie z zakresem zadań określonym aktami prawnymi oraz do udostępniania im danych i informacji określonych prawem;
 - po zakończeniu robót budowlanych - uporządkowanie i przekazanie plac budowy Zamawiającemu w terminie odbioru końcowego robót budowlanych;
 - dostarczenie na swój koszt materiałów i jednostek sprzętowych, a w szczególności urządzeń, maszyn, aparatów, narzędzi, niezbędnych do wykonania robót budowlanych;
 - przedłożenie na zakończenie robót zaświadczenia, wystawionego przez firmę posiadającą zezwolenia i uprawnienia przewidziane przez ustawodawcę w ustawie z dnia 14 grudnia 2012r. o odpadach (Dz.U.2021.779 t.j. z dnia 2021.04.27 z późniejszymi zmianami) o przyjęciu na utylizację i składowanie odpadów (wywóz gruzu itp.); Wykonawca ponosi odpowiedzialność zgodnie z powszechnie obowiązującymi przepisami prawa za postępowanie z odpadami powstałymi podczas wykonywania niniejszej umowy;
 - zgłaszanie Zamawiającemu robót ulegających zakryciu i robót zanikających,
 - wykonanie na własny koszt odkrywki elementów robót budzących wątpliwość w celu sprawdzenia jakości ich wykonania, jeżeli wykonanie tych robót nie zostało zgłoszone do sprawdzenia przed ich zakryciem;
 - gruntowne sprzątnięcie obiektu i jego otoczenia po wykonanych pracach przed odbiorem końcowym;
- 3) Niezależnie od obowiązków wymienionych powyżej Wykonawca przyjmuje także następujące obowiązki:
- w wypadku powstania uszkodzenia lub zniszczenia mienia w toku wykonywania robót budowlanych - naprawienie i doprowadzenie do stanu poprzedniego,
 - zatrudnienia osób posiadających aktualne badania lekarskie, aktualne przeszkolenie w zakresie bezpieczeństwa i higieny pracy, bezpieczeństwa przeciwpożarowego (zabezpieczenia przeciwpożarowego i ochrony przeciwpożarowej) odpowiadające rodzajowi wykonywanych prac oraz przeszkolonych stanowiskowo w zakresie bezpieczeństwa i higieny pracy, bezpieczeństwa przeciwpożarowego (zabezpieczenia przeciwpożarowego i ochrony przeciwpożarowej);



- odsunięcie od wykonywania robót budowlanych każdej osoby, która przez swój brak kwalifikacji lub uprawnień oraz z innego powodu zagraża w jakikolwiek sposób należytemu wykonaniu umowy lub naraża Zamawiającego na szkody lub straty;
- ponoszenie pełnej odpowiedzialności za szkody spowodowane przez wszystkie osoby zatrudnione przy wykonywaniu robót budowlanych, powstałe w szczególności na skutek naruszenia przepisów z zakresu bezpieczeństwa i higieny pracy, bezpieczeństwa przeciwpożarowego (zabezpieczenia przeciwpożarowego i ochrony przeciwpożarowej);
- w przypadku konieczności odłączenia mediów na terenie wykonywania robót, Wykonawca może je odłączyć za uprzednią, pisemną zgodą Zamawiającego (zgłoszenie musi nastąpić min. na 3 dni robocze przed planowanym odłączeniem).

4.4. Modyfikacje i wyjaśnienia

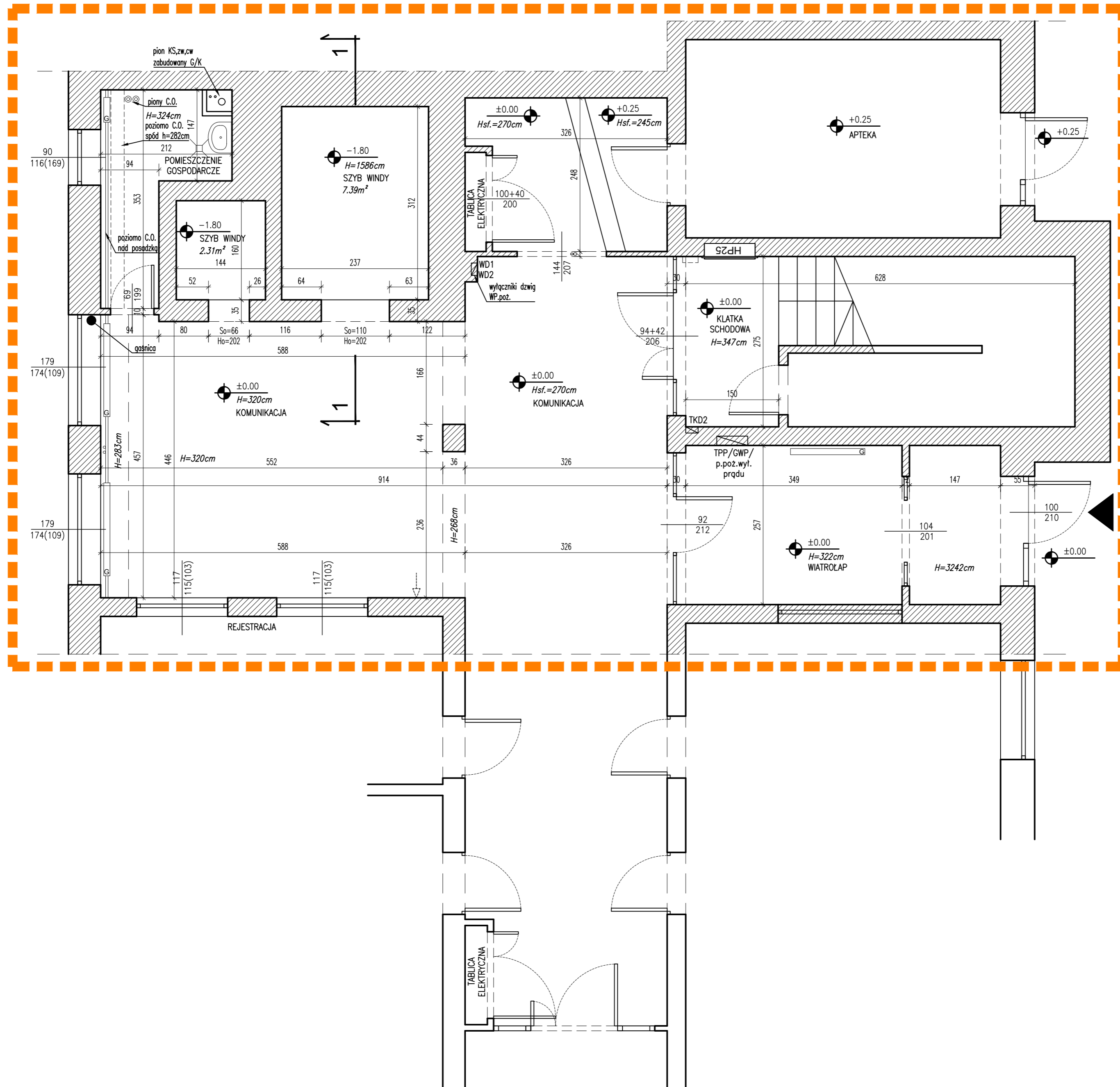
W uzasadnionych przypadkach Zamawiający może w każdym czasie przed upływem terminu składania ofert zmodyfikować treść niniejszego PFU, jako części składowej specyfikacji warunków zamówienia (SWZ). Każdą dokonaną w ten sposób modyfikację Zamawiający przekaże niezwłocznie wszystkim Wykonawcom, którym przekazał SWZ i udostępni za pośrednictwem platformy zakupowej prowadzonego postępowania: platformazakupowa.pl. Modyfikacje każdorazowo są wiążące dla Wykonawców. Wykonawca może zwrócić się do Zamawiającego z prośbą o udzielenie wyjaśnień treści niniejszej PFU. Prośbę taką należy sformułować na piśmie i przekazać Zamawiającemu w terminie określonym w ustawie Prawo zamówień publicznych.

4.5. Załączniki

1. Inwentaryzacja stanu istniejącego budynku – rysunki AI1 do AI6
2. Koncepcja planowanych zmian z zaznaczeniem projektowanej lokalizacji przedmiotowego dźwigu – rysunki od AP1 do AP5

opracował:
mgr inż. architekt Rafał Pyrcz





- UWAGI:
1. Wymiary podane na rysunkach odnoszą się do istniejących krawędzi ścian i sufitów.
 2. Nie wyklucza się istnienia instalacji ukrytych pod elementami wykończeniowymi ścian i sufitów.
 3. Wszystkie prace budowlane należy wykonywać zgodnie z "Warunkami technicznymi wykonania i odbioru robót budowlano-montażowych", zasadami sztuki budowlanej, przepisami BHP, przez odpowiednio wykwalifikowanych pracowników, pod stałym nadzorem technicznym;
 4. Wszystkie elementy instalacyjne naniesiono w celach informacyjnych, dokumentacja winna być rozpatrywana włącznie z projektami pozostałych branż;
 5. Poziomy posadzek należy zweryfikować i precyzyjnie wytyczyć geodezyjnie na etapie wykonawczym, ewentualne odchyłki od dokumentacji projektowej należy konsultować z projektantami;
 6. Wszystkie elementy wykończeniowe, słusarki i stolarki okienna-drzwiowej, sufitów, posadzek, okładzin ściennych należy zamawiać po uprzedniej weryfikacji wymiarów na budowie;
 7. Ostateczny dobór kolorystyki materiałów wykończeniowych wewnętrznych i zewnętrznych musi uzyskać akceptację Głównego Projektanta;
 8. Dopuszcza się zastosowanie materiałów zamiennych porównywalnych jakościowo i technicznie do projektowanych jedynie za zgodą projektantów
 9. Zastosowane materiały budowlane oraz użyte prefabrykаты winny odpowiadać Polskim Normom lub posiadać odpowiednio atesty dopuszczające do zastosowania w budownictwie.
 10. Wszelkie wątpliwości związane z dokumentacją projektową należy niezwłocznie wyjaśnić z projektantami.

PROGRAM FUNKCJONALNO-UŻYTKOWY
wymiany dźwigu
osobowo-towarowego
w budynku przychodni w Brzegu Dolnym
56-120 Brzeg Dolny, Aleje Jerozolimskie 28
dz. nr 2/6, 4, 5, 7/4, obręb Brzeg Dolny

INWESTOR: POWIATOWE CENTRUM MEDYCZNE w Wołowie
ul. Inwalidów Wojennych 26, 56-100 Wołów

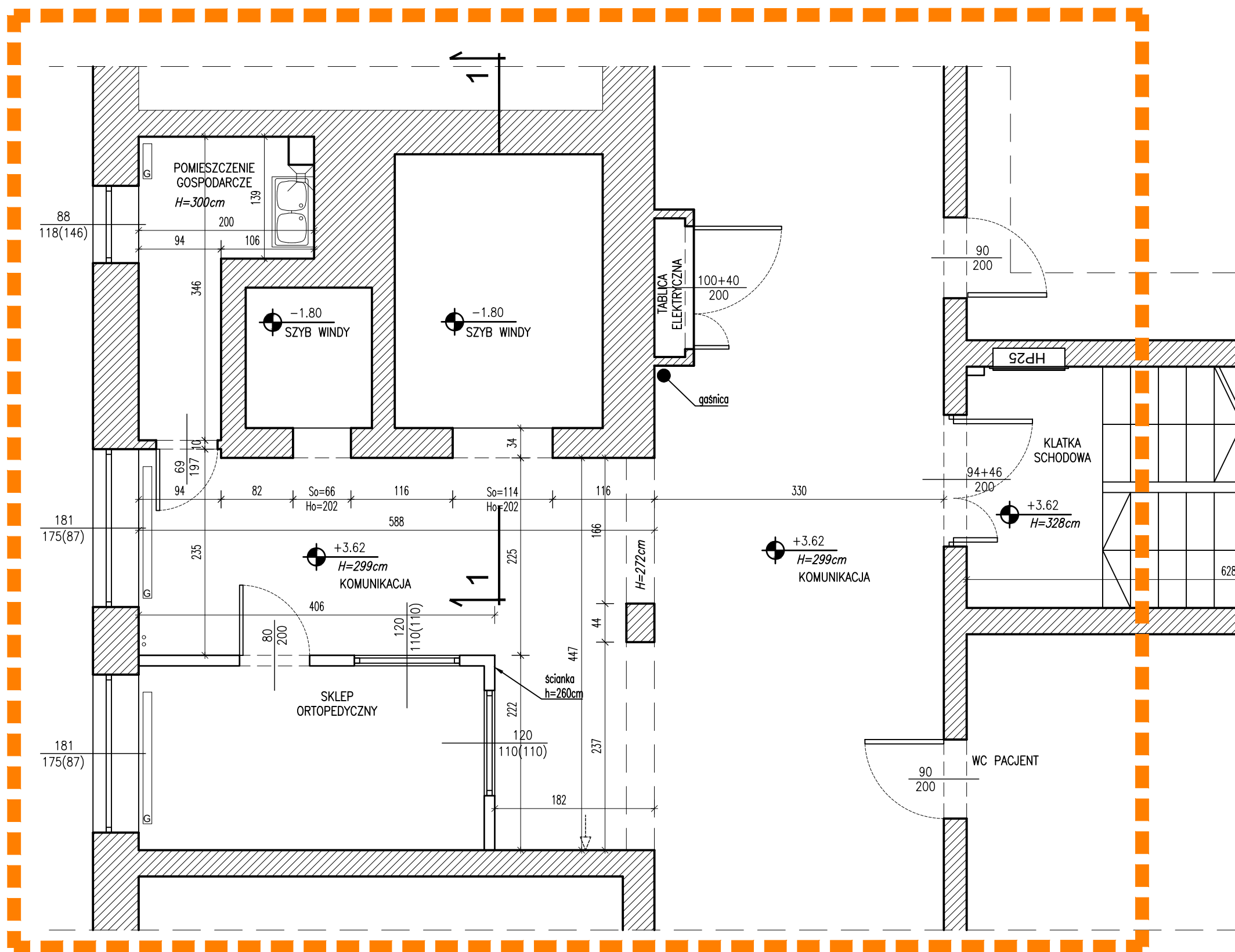
PROJEKT: DETAL PROJEKTOWANIE I REALIZACJE Marta Pyrcz
ul. Starodębowa 77, 51-251 Wrocław

TEMAT: stan istniejący - rzut PARTERU

RYSunEK NR: A11 **SKALA:** 1:50 **DATA:** maj 2022r.

Imię i nazwisko:	zakres:	branża:	podpis:
arch. Rafał Pyrcz (upr. nr 76/08/DOIA)	projekt	architektura	
stud. arch. Michał Krok	opracowanie	architektura	

DETAL PROJEKTOWANIE I REALIZACJE MARTA PYRCZ
ul. Starodębowa 77, 51-251 Wrocław
pyrcz@gmail.com tel.: 665446077 693430311



UWAGI:

1. Wymiary podane na rysunkach odnoszą się do istniejących krawędzi ścian i sufitów.
2. Nie wyklucza się istnienia instalacji ukrytych pod elementami wykończonymi ścian i sufitów.
3. Wszystkie prace budowlane należy wykonywać zgodnie z "Warunkami technicznymi wykonania i odbioru robót budowlano-montażowych", zasadami sztuki budowlanej, przepisami BHP, przez odpowiednio wykwalifikowanych pracowników, pod stałym nadzorem technicznym;
4. Wszystkie elementy instalacyjne naniesiono w celach informacyjnych, dokumentacja winna być rozpatrywana włącznie z projektami pozostałych branż;
5. Późniejszy pomiar należy zweryfikować i precyzyjnie wytyczyć geodezyjnie na etapie wykonawczym, ewentualne odchyłki od dokumentacji projektowej należy konsultować z projektantami;
6. Wszystkie elementy wykończeniowe, ślusarki i stolarki okiennie-drzwiowej, sufitów, posadzek, okładzin ściennych należy zamawiać po uprzedniej weryfikacji wymiarów na budowie;
7. Ostateczny dobór kolorystyki materiałów wykończeniowych wewnętrznych i zewnętrznych musi uzyskać akceptację Głównego Projektanta;
8. Dopuszcza się zastosowanie materiałów zamiennych porównywalnych jakościowo i technicznie do projektowanych jedynie za zgodą projektantów
9. Zastosowane materiały budowlane oraz użyte prefabrykаты winny odpowiadać Polskim Normom lub posiadać odpowiednie atesty dopuszczające do zastosowania w budownictwie.
10. Wszelkie wątpliwości związane z dokumentacją projektową należy niezwłocznie wyjaśnić z projektantami.

PROGRAM FUNKCJONALNO-UŻYTKOWY
wymiany dźwigu
osobowo-towarowego
w budynku przychodni w Brzegu Dolnym
56-120 Brzeg Dolny, Aleje Jerozolimskie 28
dz. nr 2/6, 4, 5, 7/4, obręb Brzeg Dolny

INWESTOR: POWIATOWE CENTRUM MEDYCZNE w Wołowie
ul. Inwalidów Wojennych 26, 56-100 Wołów

PROJEKT: DETAL PROJEKTOWANIE I REALIZACJE Marta Pырcz
ul. Starodębowa 77, 51-251 Wrocław

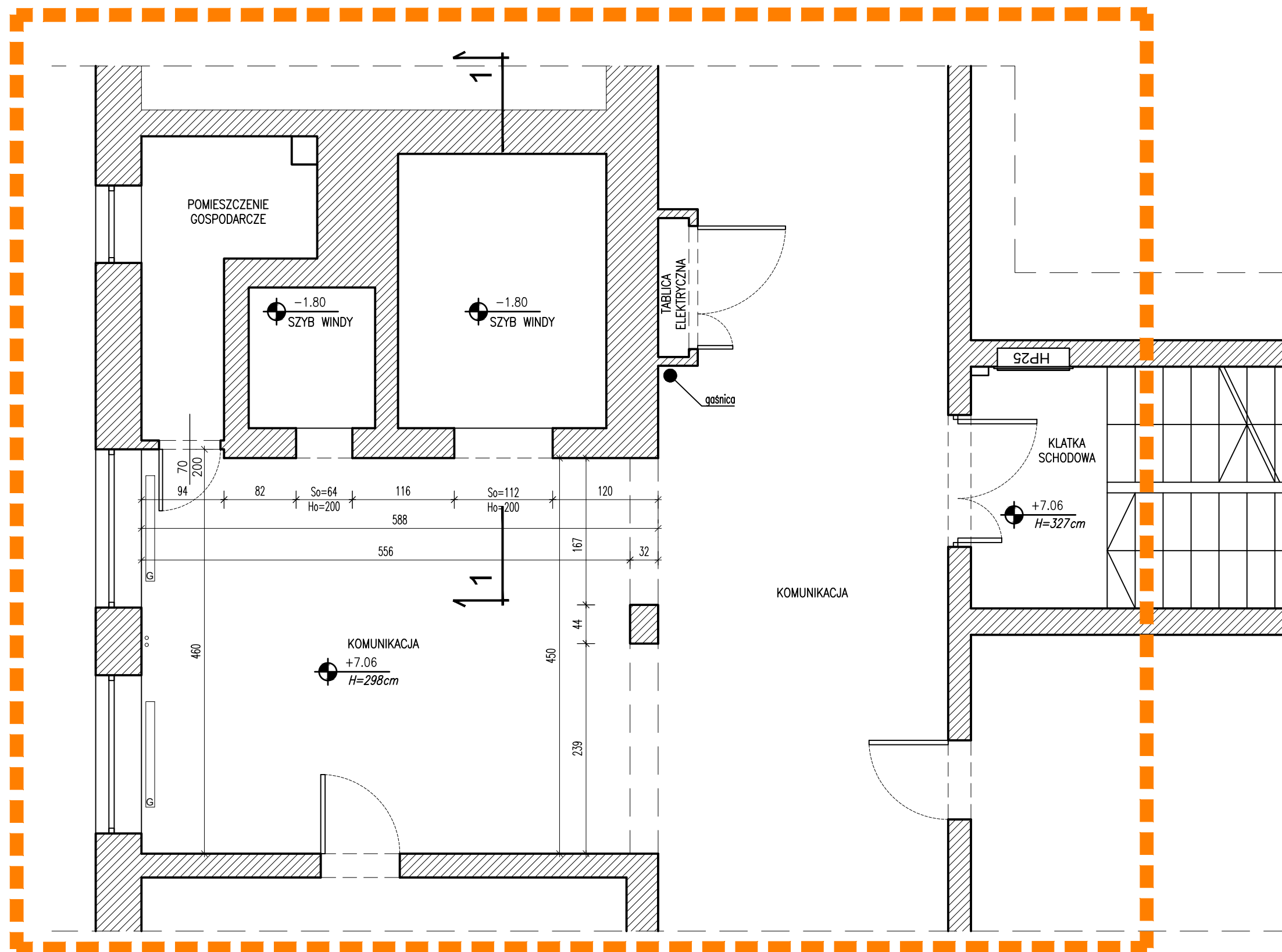
TEMAT : stan istniejący - rzut PIĘTRA 1

RYСУNEK NR: AI2 **SKALA :** 1:50 **DATA :** maj 2022r.

Imię i nazwisko:	zakres:	branża:	podpis:
arch. Rafał Pырcz (upr. nr 76/08/DOIA)	projekt	architektura	
stud. arch. Michał Krok	opracowanie	architektura	



PROJEKTOWANIE I REALIZACJE MARTA PYRCZ
ul. Starodębowa 77, 51-251 Wrocław
pyrczr@gmail.com tel.: 665446077 693430311



UWAGI:

1. Wymiary podane na rysunkach odnoszą się do istniejących krawędzi ścian i sufitów.
2. Nie wyklucza się istnienia instalacji ukrytych pod elementami wykończonymi ścian i sufitów.
3. Wszystkie prace budowlane należy wykonywać zgodnie z "Warunkami technicznymi wykonania i odbioru robót budowlano-montażowych", zasadami sztuki budowlanej, przepisami BHP, przez odpowiednio wykwalifikowanych pracowników, pod stałym nadzorem technicznym;
4. Wszystkie elementy instalacyjne naniesiono w celach informacyjnych, dokumentacja winna być rozpatrywana włącznie z projektami pozostałych branż;
5. Późniejszy posadzek należy zweryfikować i precyzyjnie wytyczyć geodezyjnie na etapie wykonawczym, ewentualne odchyłki od dokumentacji projektowej należy konsultować z projektantami;
6. Wszystkie elementy wykończeniowe, ślusarki i stolarki okiennie-drzwiowej, sufitów, posadzek, okładzin ściennych należy zamawiać po uprzedniej weryfikacji wymiarów na budowie;
7. Ostateczny dobór kolorystyki materiałów wykończeniowych wewnętrznych i zewnętrznych musi uzyskać akceptację Głównego Projektanta;
8. Dopuszcza się zastosowanie materiałów zamiennych porównywalnych jakościowo i technicznie do projektowanych jedynie za zgodą projektantów
9. Zastosowane materiały budowlane oraz użyte prefabrykаты winny odpowiadać Polskim Normom lub posiadać odpowiednie atesty dopuszczające do zastosowania w budownictwie.
10. Wszelkie wątpliwości związane z dokumentacją projektową należy niezwłocznie wyjaśnić z projektantami.

PROGRAM FUNKCJONALNO-UŻYTKOWY
wymiany dźwigu
osobowo-towarowego
w budynku przychodni w Brzegu Dolnym
56-120 Brzeg Dolny, Aleje Jerozolimskie 28
dz. nr 2/6, 4, 5, 7/4, obręb Brzeg Dolny

INWESTOR: POWIATOWE CENTRUM MEDYCZNE w Wołowie
ul. Inwalidów Wojennych 26, 56-100 Wołów

PROJEKT: DETAL PROJEKTOWANIE I REALIZACJE Marta Pyrzcz
ul. Starodębowa 77, 51-251 Wrocław

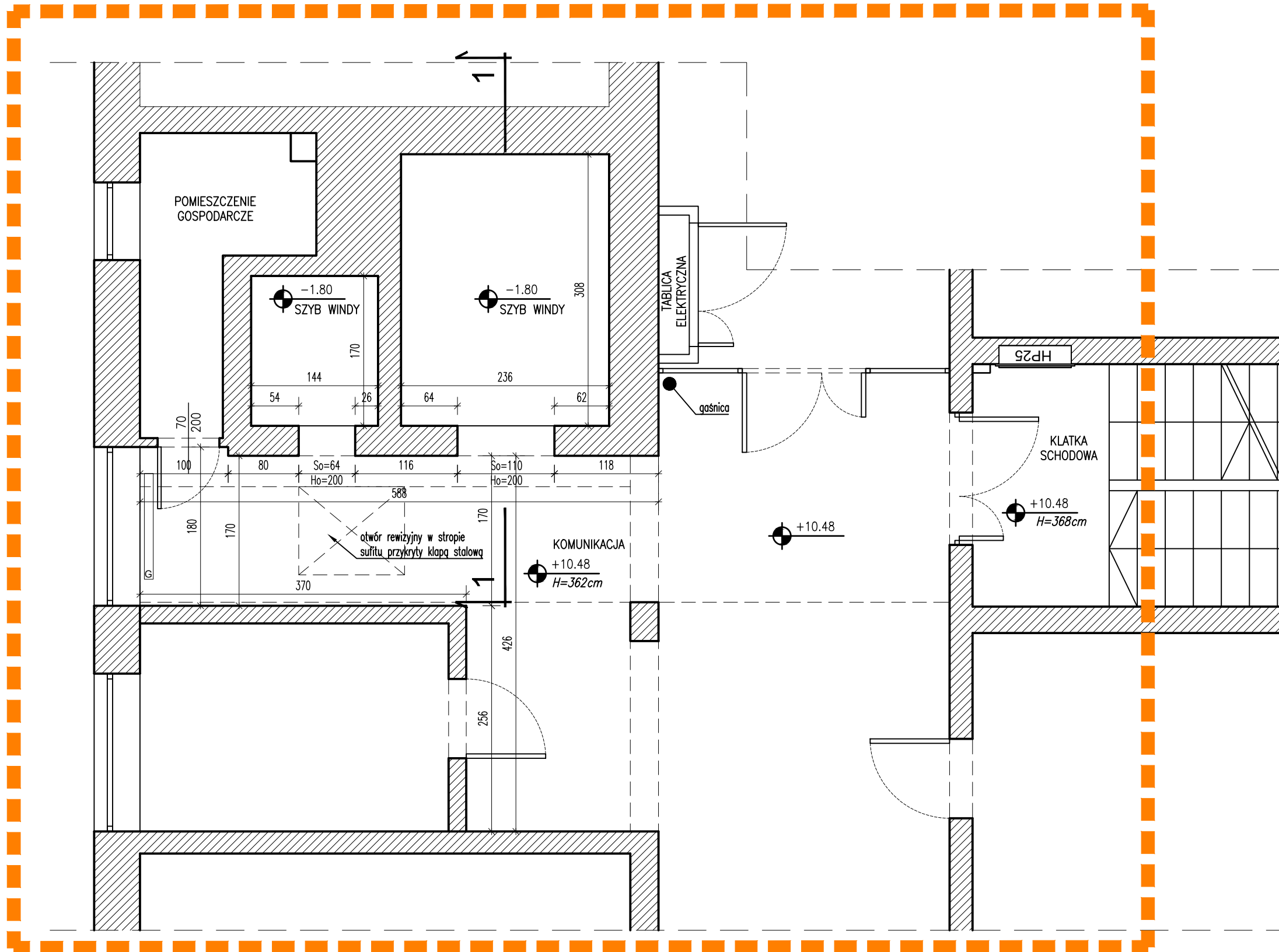
TEMAT : stan istniejący - rzut PIĘTRA 2

RYСУNEK NR: **A13** SKALA : 1:50 DATA : maj 2022r.

Imię i nazwisko:	zakres:	branża:	podpis:
arch. Rafał Pyrzcz (upr. nr 76/08/DOIA)	projekt	architektura	
stud. arch. Michał Krok	opracowanie	architektura	



PROJEKTOWANIE I REALIZACJE MARTA PYRCZ
ul. Starodębowa 77, 51-251 Wrocław
pyrczr@gmail.com tel.: 665446077 693430311



UWAGI:

1. Wymiary podane na rysunkach odnoszą się do istniejących krawędzi ścian i sufitów.
2. Nie wyklucza się istnienia instalacji ukrytych pod elementami wykończonymi ścian i sufitów.
3. Wszystkie prace budowlane należy wykonywać zgodnie z "Warunkami technicznymi wykonania i odbioru robót budowlano-montażowych", zasadami sztuki budowlanej, przepisami BHP, przez odpowiednio wykwalifikowanych pracowników, pod stałym nadzorem technicznym;
4. Wszystkie elementy instalacyjne naniesiono w celach informacyjnych, dokumentacja winna być rozpatrywana włącznie z projektami pozostałych branż;
5. Poziomy posadzek należy zweryfikować i precyzyjnie wytyczyć geodezyjnie na etapie wykonawczym, ewentualne odchyłki od dokumentacji projektowej należy konsultować z projektantami;
6. Wszystkie elementy wykończeniowe, ślusarki i stolarki okiennie-drzwiowej, sufitów, posadzek, okładzin ściennych należy zamawiać po uprzedniej weryfikacji wymiarów na budowie;
7. Ostateczny dobór kolorystyki materiałów wykończeniowych wewnętrznych i zewnętrznych musi uzyskać akceptację Głównego Projektanta;
8. Dopuszcza się zastosowanie materiałów zamiennych porównywalnych jakościowo i technicznie do projektowanych jedynie za zgodą projektantów
9. Zastosowane materiały budowlane oraz użyte prefabrykаты winny odpowiadać Polskim Normom lub posiadać odpowiednie atesty dopuszczające do zastosowania w budownictwie.
10. Wszelkie wątpliwości związane z dokumentacją projektową należy niezwłocznie wyjaśnić z projektantami.

**PROGRAM FUNKCJONALNO-UŻYTKOWY
wymiany dźwigu
osobowo-towarowego
w budynku przychodni w Brzegu Dolnym
56-120 Brzeg Dolny, Aleje Jerozolimskie 28
dz. nr 2/6, 4, 5, 7/4, obręb Brzeg Dolny**

INWESTOR: POWIATOWE CENTRUM MEDYCZNE w Wołowie
ul. Inwalidów Wojennych 26, 56-100 Wołów

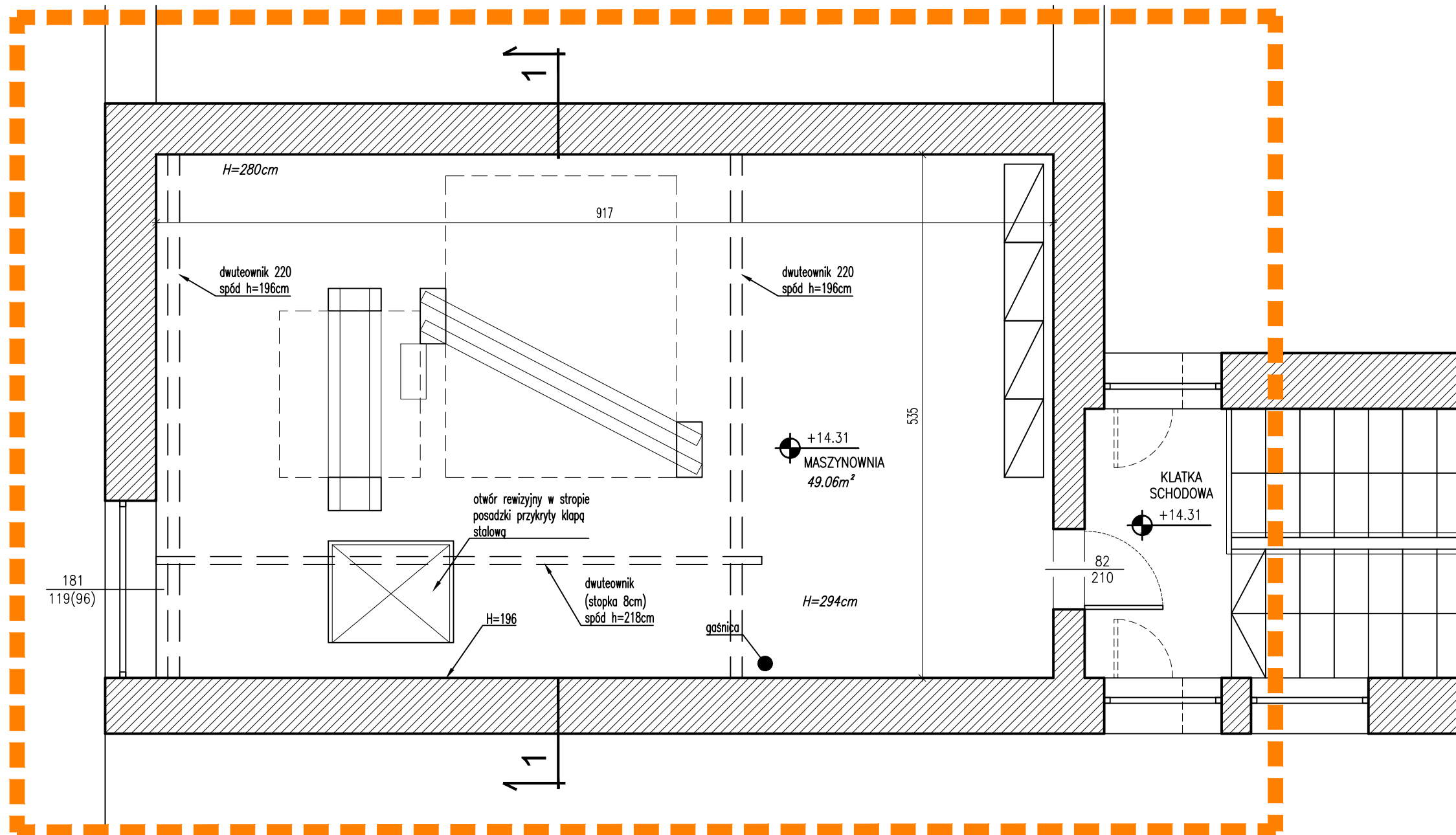
PROJEKT: DETAL PROJEKTOWANIE I REALIZACJE Marta Pycrz
ul. Starodębowa 77, 51-251 Wrocław

TEMAT : stan istniejący - rzut PIĘTRA 3

RYСУNEK NR: A14 **SKALA :** 1:50 **DATA :** maj 2022r.

Imię i nazwisko:	zakres:	branża:	podpis:
arch. Rafał Pycrz (upr. nr 76/08/DOIA)	projekt	architektura	
stud. arch. Michał Krok	opracowanie	architektura	


PROJEKTOWANIE I REALIZACJE MARTA PYCRZ
 ul. Starodębowa 77, 51-251 Wrocław
 pycrzr@gmail.com tel.: 665446077 693430311



UWAGI:

1. Wymiary podane na rysunkach odnoszą się do istniejących krawędzi ścian i sufitów.
2. Nie wyklucza się istnienia instalacji ukrytych pod elementami wykończonymi ścian i sufitów.
3. Wszystkie prace budowlane należy wykonywać zgodnie z "Warunkami technicznymi wykonania i odbioru robót budowlano-montażowych", zasadami sztuki budowlanej, przepisami BHP, przez odpowiednio wykwalifikowanych pracowników, pod stałym nadzorem technicznym;
4. Wszystkie elementy instalacyjne naniesiono w celach informacyjnych, dokumentacja winna być rozpatrywana włącznie z projektami pozostałych branż;
5. Poziomy posadzek należy zweryfikować i precyzyjnie wytyczyć geodezyjnie na etapie wykonawczym, ewentualne odchyłki od dokumentacji projektowej należy konsultować z projektantami;
6. Wszystkie elementy wykończeniowe, ślusarki i stolarki okiennie-drzwiowej, sufitów, posadzek, okładzin ściennych należy zamawiać po uprzedniej weryfikacji wymiarów na budowie;
7. Ostateczny dobór kolorystyki materiałów wykończeniowych wewnętrznych i zewnętrznych musi uzyskać akceptację Głównego Projektanta;
8. Dopuszcza się zastosowanie materiałów zamiennych porównywalnych jakościowo i technicznie do projektowanych jedynie za zgodą projektantów
9. Zastosowane materiały budowlane oraz użyte prefabrykаты winny odpowiadać Polskim Normom lub posiadać odpowiednie atesty dopuszczające do zastosowania w budownictwie.
10. Wszelkie wątpliwości związane z dokumentacją projektową należy niezwłocznie wyjaśnić z projektantami.

PROGRAM FUNKCJONALNO-UŻYTKOWY
wymiany dźwigu
osobowo-towarowego
w budynku przychodni w Brzegu Dolnym
56-120 Brzeg Dolny, Aleje Jerozolimskie 28
dz. nr 2/6, 4, 5, 7/4, obręb Brzeg Dolny

INWESTOR: POWIATOWE CENTRUM MEDYCZNE w Wołowie
ul. Inwalidów Wojennych 26, 56-100 Wołów

PROJEKT: DETAL PROJEKTOWANIE I REALIZACJE Marta Pyrzcz
ul. Starodębowa 77, 51-251 Wrocław

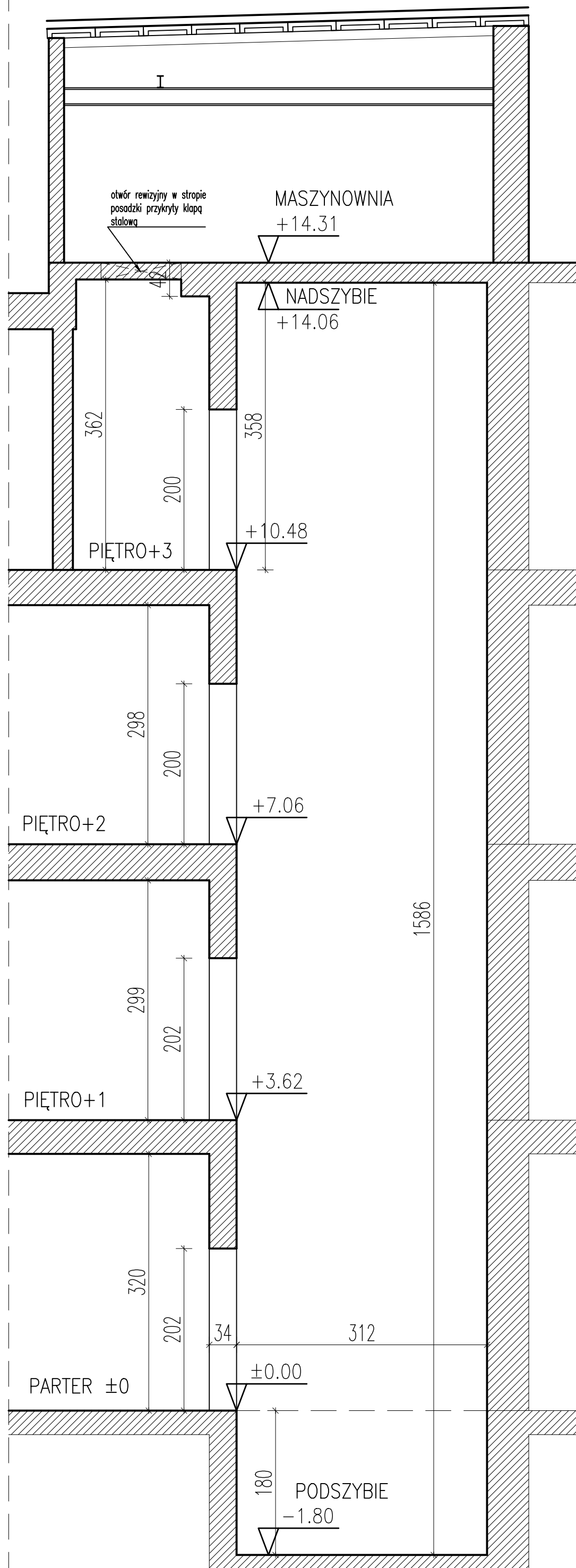
TEMAT : stan istniejący - rzut PODDASZA

RYSunEK NR: **A15** SKALA : 1:50 DATA : maj 2022r.

Imię i nazwisko:	zakres:	branża:	podpis:
arch. Rafał Pyrzcz (upr. nr 76/08/DOIA)	projekt	architektura	
stud. arch. Michał Krok	opracowanie	architektura	



PROJEKTOWANIE I REALIZACJE MARTA PYRCZ
ul. Starodębowa 77, 51-251 Wrocław
pyrczr@gmail.com tel.: 665446077 693430311



UWAGI:

1. Wymiary podane na rysunkach odnoszą się do istniejących krawędzi ścian i sufitów.
2. Nie wyklucza się istnienia instalacji ukrytych pod elementami wykończeniowymi ścian i sufitów.
3. Wszystkie prace budowlane należy wykonywać zgodnie z "Warunkami technicznymi wykonania i odbioru robót budowlano-montażowych", zasadami sztuki budowlanej, przepisami BHP, przez odpowiednio wykwalifikowanych pracowników, pod stałym nadzorem technicznym;
4. Wszystkie elementy instalacyjne naniesiono w celach informacyjnych, dokumentacja winna być rozpatrywana włącznie z projektami pozostałych branż;
5. Poziomy posadzek należy zweryfikować i precyzyjnie wytyczyć geodezyjnie na etapie wykonawczym, ewentualne odchyłki od dokumentacji projektowej należy konsultować z projektantami;
6. Wszystkie elementy wykończeniowe, słusarki i stolarki okienno-drzwiowej, sufitów, posadzek, okładzin ściennych należy zamawiać po uprzedniej weryfikacji wymiarów na budowie;
7. Ostateczny dobór kolorystyki materiałów wykończeniowych wewnętrznych i zewnętrznych musi uzyskać akceptację Głównego Projektanta;
8. Dopuszcza się zastosowanie materiałów zamiennych porównywalnych jakościowo i technicznie do projektowanych jedynie za zgodą projektantów
9. Zastosowane materiały budowlane oraz użyte prefabrykaty winny odpowiadać Polskim Normom lub posiadać odpowiednie atesty dopuszczające do zastosowania w budownictwie.
10. Wszelkie wątpliwości związane z dokumentacją projektową należy niezwłocznie wyjaśnić z projektantami.

PROGRAM FUNKCJONALNO-UŻYTKOWY
wymiany dźwigu
osobowo-towarowego
w budynku przychodni w Brzegu Dolnym
56-120 Brzeg Dolny, Aleje Jerozolimskie 28
dz. nr 2/6, 4, 5, 7/4, obręb Brzeg Dolny

INWESTOR: POWIATOWE CENTRUM MEDYCZNE w Wołowie
ul. Inwalidów Wojennych 26, 56-100 Wołów

PROJEKT: DETAL PROJEKTOWANIE I REALIZACJE Marta Pycrz
ul. Starodębowa 77, 51-251 Wrocław

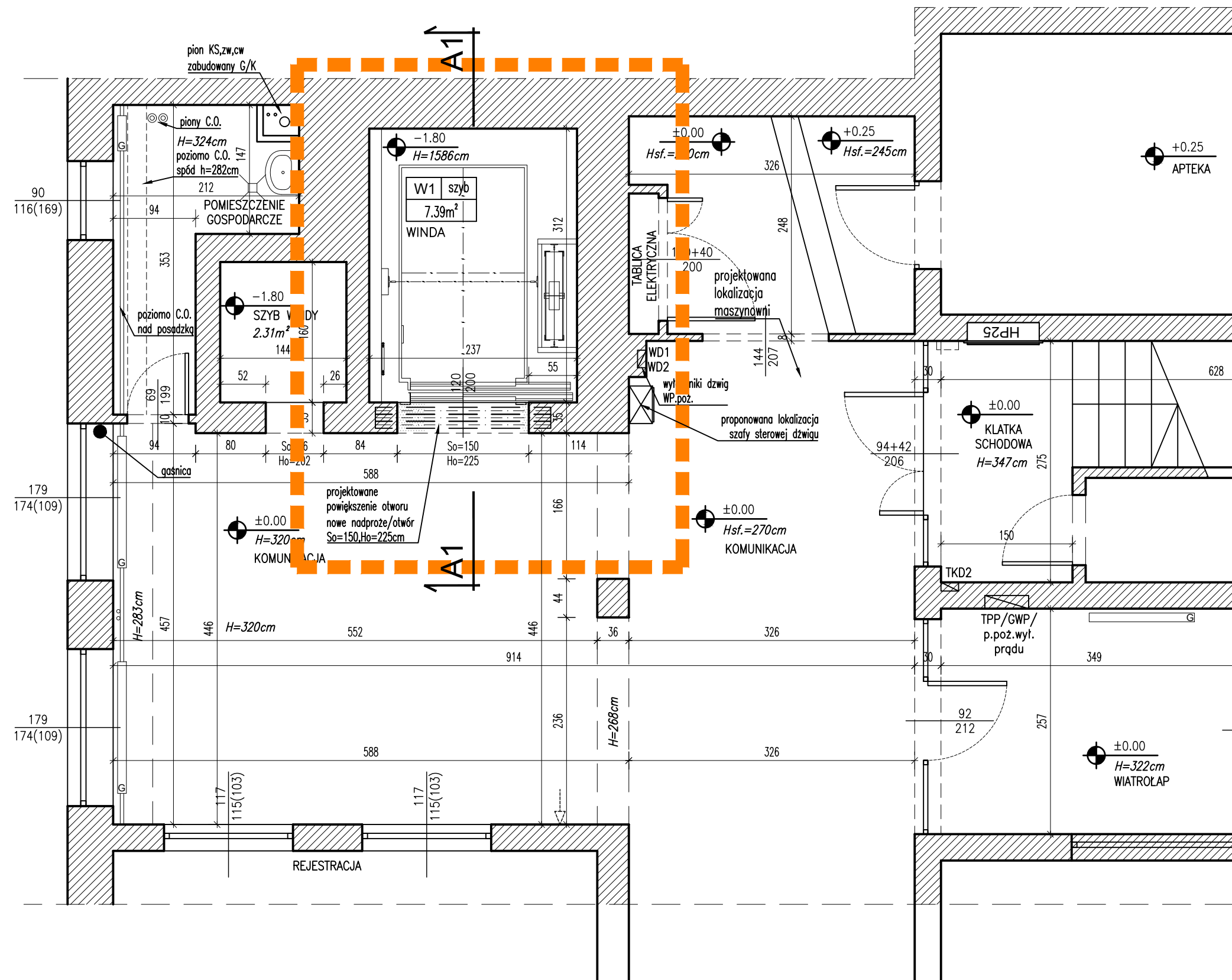
TEMAT : stan istniejący - przekrój A1-A1

RYSUNEK NR: **A16** SKALA : 1:50 DATA : maj 2022r.

Imię i nazwisko:	zakres:	branża:	podpis:
arch. Rafał Pycrz (upr. nr 76/08/DOIA)	projekt	architektura	
stud. arch. Michał Krok	opracowanie	architektura	



PROJEKTOWANIE I REALIZACJE MARTA PYCRZ
ul. Starodębowa 77, 51-251 Wrocław
pyrczr@gmail.com tel.: 665446077 693430311



LEGENDA

	ściany istniejące
	ściany do wyburzeń
	projektowane ściany
	projektowane przeszklenia

UWAGI:

1. Wymiary podane na rysunkach odnoszą się do istniejących krawędzi ścian i sufitów.
2. Nie wyklucza się istnienia instalacji ukrytych pod elementami wykończeniowymi ścian i sufitów.
3. Wszystkie prace budowlane należy wykonywać zgodnie z "Warunkami technicznymi wykonania i odbioru robót budowlano-montażowych", zasadami sztuki budowlanej, przepisami BHP, przez odpowiednio wykwalifikowanych pracowników, pod stałym nadzorem technicznym;
4. Wszystkie elementy instalacyjne naniesiono w celach informacyjnych, dokumentacja winna być rozpatrywana włącznie z projektami pozostałych branż;
5. Poziomy posadzek należy zweryfikować i precyzyjnie wytyczyć geodezyjnie na etapie wykonawczym, ewentualne odchyłki od dokumentacji projektowej należy konsultować z projektantami;
6. Wszystkie elementy wykończeniowe, słusarki i stolarki okienno-drzwiowej, sufitów, posadzek, okładzin ściennych należy zamawiać po uprzedniej weryfikacji wymiarów na budowie;
7. Ostateczny dobór kolorystyki materiałów wykończeniowych wewnętrznych i zewnętrznych musi uzyskać akceptację Głównego Projektanta;
8. Dopuszcza się zastosowanie materiałów zamiennych porównywalnych jakościowo i technicznie do projektowanych jedynie za zgodą projektantów
9. Zastosowane materiały budowlane oraz użyte prefabrykaty winny odpowiadać Polskim Normom lub posiadać odpowiednio atesty dopuszczające do zastosowania w budownictwie.
10. Wszelkie wątpliwości związane z dokumentacją projektową należy niezwłocznie wyjaśnić z projektantami.

PROGRAM FUNKCJONALNO-UŻYTKOWY
wymiany dźwigu
osobowo-towarowego
w budynku przychodni w Brzegu Dolnym
56-120 Brzeg Dolny, Aleje Jerozolimskie 28
dz. nr 2/6, 4, 5, 7/4, obręb Brzeg Dolny

INWESTOR: POWIATOWE CENTRUM MEDYCZNE w Wołowie
ul. Inwalidów Wojennych 26, 56-100 Wołów

PROJEKT: DETAL PROJEKTOWANIE I REALIZACJE Marta Pycrz
ul. Starodębowa 77, 51-251 Wrocław

TEMAT: koncepcja zmian - rzut PARTERU

RYSunek NR: **AP1** SKALA: 1:50 DATA: maj 2022r.

Imię i nazwisko:	zakres:	branża:	podpis:
arch. Rafał Pycrz (upr. nr 76/08/DOIA)	projekt	architektura	
stud. arch. Michał Krok	opracowanie	architektura	

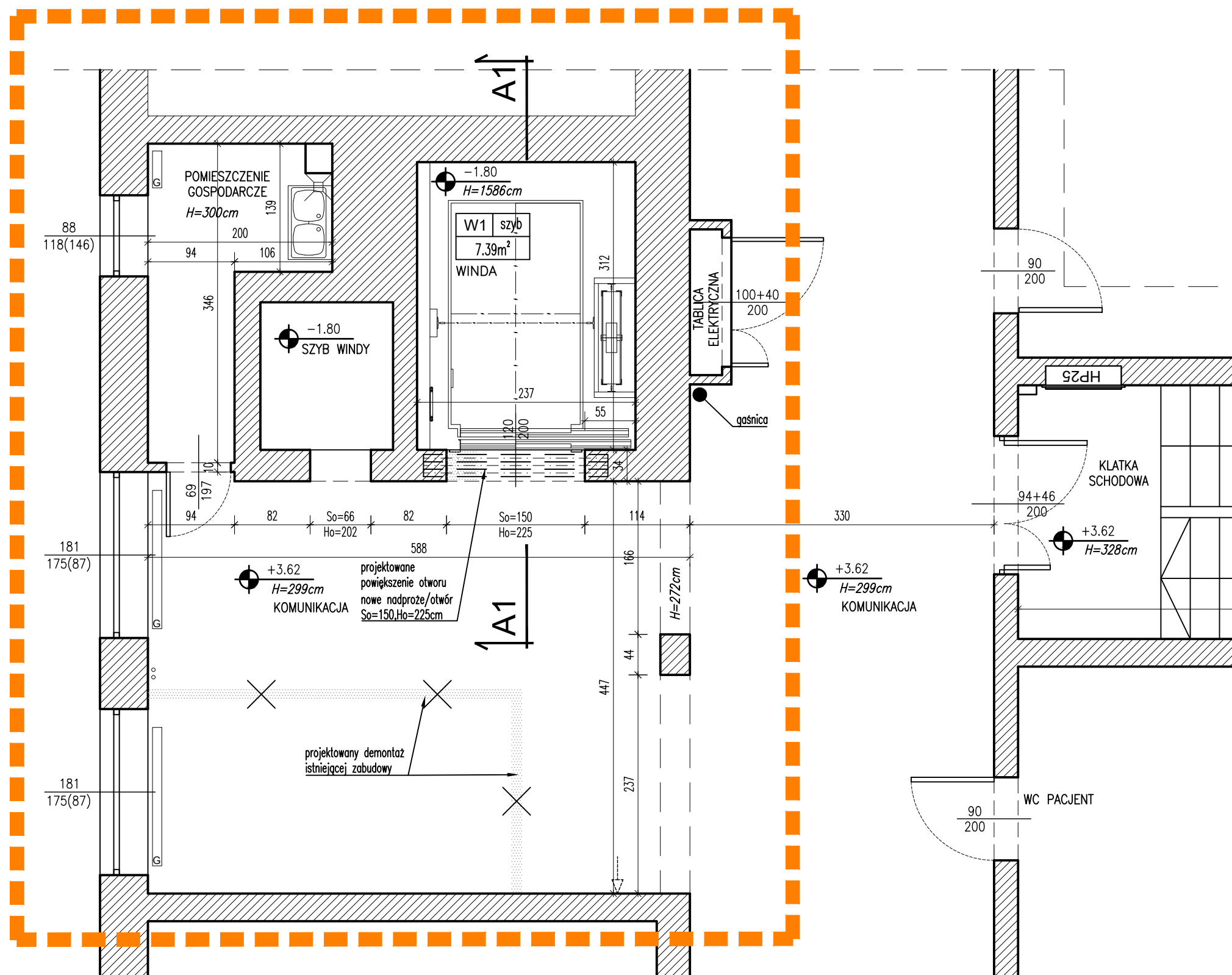
DETAL PROJEKTOWANIE I REALIZACJE MARTA PYCRZ
ul. Starodębowa 77, 51-251 Wrocław
pycrzr@gmail.com tel.: 665446077 693430311

LEGENDA

	ściany istniejące
	ściany do wyburzeń
	projektowane ściany
	projektowane przeszklenia

UWAGI:

1. Wymiary podane na rysunkach odnoszą się do istniejących krawędzi ścian i sufitów.
2. Nie wyklucza się istnienia instalacji ukrytych pod elementami wykończeniowymi ścian i sufitów.
3. Wszystkie prace budowlane należy wykonywać zgodnie z "Warunkami technicznymi wykonania i odbioru robót budowlano-montażowych", zasadami sztuki budowlanej, przepisami BHP, przez odpowiednio wykwalifikowanych pracowników, pod stałym nadzorem technicznym;
4. Wszystkie elementy instalacyjne naniesiono w celach informacyjnych, dokumentacja winna być rozpatrywana włącznie z projektami pozostałych branż;
5. Poziomy posadzek należy zweryfikować i precyzyjnie wytyczyć geodezyjnie na etapie wykonawczym, ewentualne odchyłki od dokumentacji projektowej należy konsultować z projektantami;
6. Wszystkie elementy wykończeniowe, słusarki i stolarki okienno-drzwiowej, sufitów, posadzek, okładzin ściennych należy zamawiać po uprzedniej weryfikacji wymiarów na budowie;
7. Ostateczny dobór kolorystyki materiałów wykończeniowych wewnętrznych i zewnętrznych musi uzyskać akceptację Głównego Projektanta;
8. Dopuszcza się zastosowanie materiałów zamiennych porównywalnych jakościowo i technicznie do projektowanych jedynie za zgodą projektantów
9. Zastosowane materiały budowlane oraz użyte prefabrykaty winny odpowiadać Polskim Normom lub posiadać odpowiednio atesty dopuszczające do zastosowania w budownictwie.
10. Wszelkie wątpliwości związane z dokumentacją projektową należy niezwłocznie wyjaśnić z projektantami.



PROGRAM FUNKCJONALNO-UŻYTKOWY
wymiany dźwigu
osobowo-towarowego
w budynku przychodni w Brzegu Dolnym
56-120 Brzeg Dolny, Aleje Jerozolimskie 28
dz. nr 2/6, 4, 5, 7/4, obręb Brzeg Dolny

INWESTOR: POWIATOWE CENTRUM MEDYCZNE w Wołowie
ul. Inwalidów Wojennych 26, 56-100 Wołów

PROJEKT: DETAL PROJEKTOWANIE I REALIZACJE Marta Pycrz
ul. Starodębowa 77, 51-251 Wrocław

TEMAT: koncepcja zmian - rzut PIĘTRA 1

RYSUNEK NR: AP2 **SKALA:** 1:50 **DATA:** maj 2022r.

Imię i nazwisko:	zakres:	branża:	podpis:
arch. Rafał Pycrz (upr. nr 76/08/DOIA)	projekt	architektura	
stud. arch. Michał Krok	opracowanie	architektura	



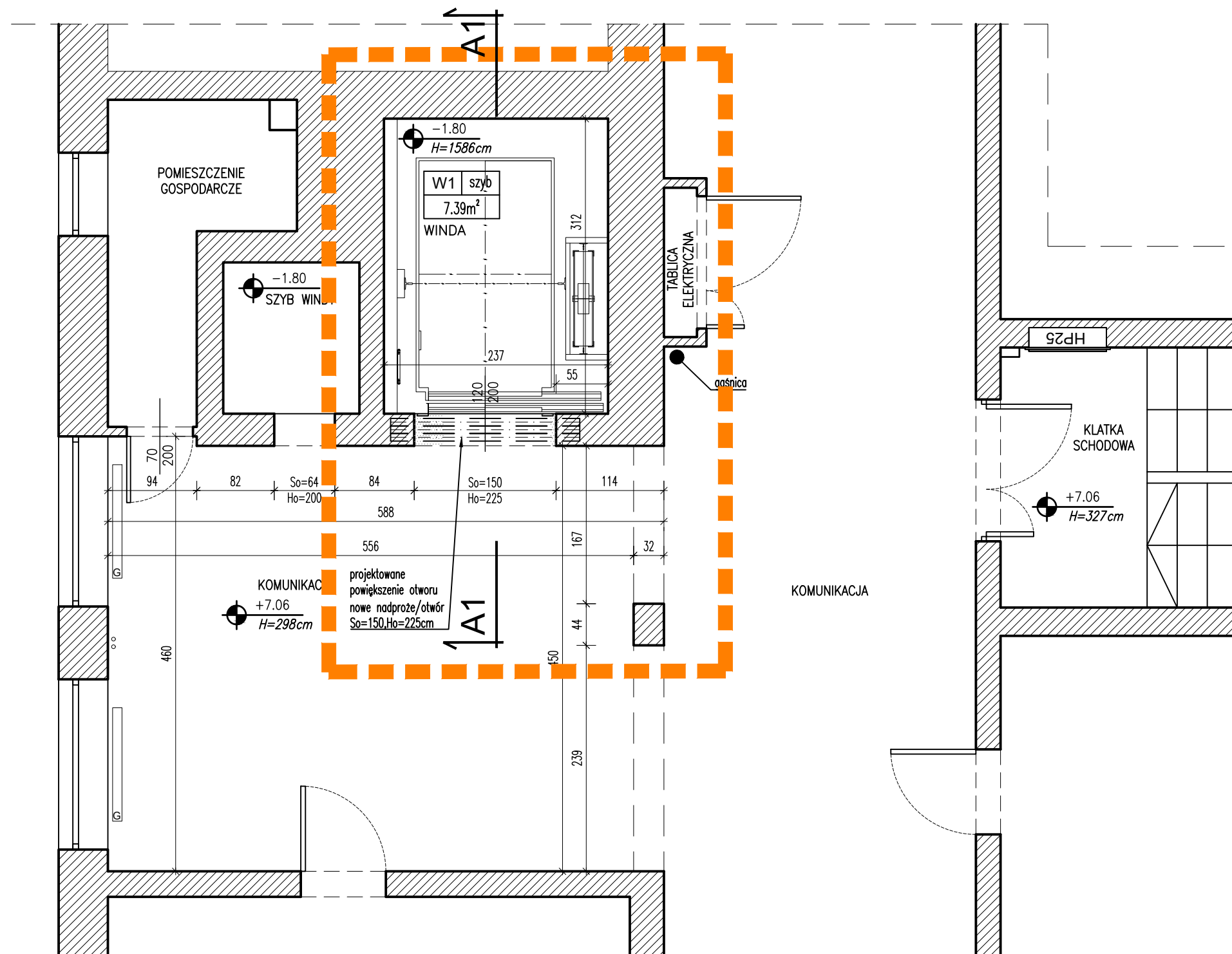
PROJEKTOWANIE I REALIZACJE MARTA PYCRZ
ul. Starodębowa 77, 51-251 Wrocław
pycrz@gmail.com tel.: 665446077 693430311

LEGENDA

	ściany istniejące
	ściany do wyburzeń
	projektowane ściany
	projektowane przeszklenia

UWAGI:

1. Wymiary podane na rysunkach odnoszą się do istniejących krawędzi ścian i sufitów.
2. Nie wyklucza się istnienia instalacji ukrytych pod elementami wykończonowymi ścian i sufitów.
3. Wszystkie prace budowlane należy wykonywać zgodnie z "Warunkami technicznymi wykonania i odbioru robót budowlano-montażowych", zasadami sztuki budowlanej, przepisami BHP, przez odpowiednio wykwalifikowanych pracowników, pod stałym nadzorem technicznym;
4. Wszystkie elementy instalacyjne naniesiono w celach informacyjnych, dokumentacja winna być rozpatrywana włącznie z projektami pozostałych branż;
5. Poziomy posadzek należy zweryfikować i precyzyjnie wytyczyć geodezyjnie na etapie wykonawczym, ewentualne odchyłki od dokumentacji projektowej należy konsultować z projektantami;
6. Wszystkie elementy wykończeniowe, słusarki i stolarki okiennie-drzwiowej, sufitów, posadzek, okładzin ściennych należy zamawiać po uprzedniej weryfikacji wymiarów na budowie;
7. Ostateczny dobór kolorystyki materiałów wykończeniowych wewnętrznych i zewnętrznych musi uzyskać akceptację Głównego Projektanta;
8. Dopuszcza się zastosowanie materiałów zamiennych porównywalnych jakościowo i technicznie do projektowanych jedynie za zgodą projektantów
9. Zastosowane materiały budowlane oraz użyte prefabrykaty winny odpowiadać Polskim Normom lub posiadać odpowiednie atesty dopuszczające do zastosowania w budownictwie.
10. Wszelkie wątpliwości związane z dokumentacją projektową należy niezwłocznie wyjaśnić z projektantami.



PROGRAM FUNKCJONALNO-UŻYTKOWY
wymiany dźwigu
osobowo-towarowego
w budynku przychodni w Brzegu Dolnym
56-120 Brzeg Dolny, Aleje Jerozolimskie 28
dz. nr 2/6, 4, 5, 7/4, obręb Brzeg Dolny

INWESTOR: POWIATOWE CENTRUM MEDYCZNE w Wołowie
ul. Inwalidów Wojennych 26, 56-100 Wołów

PROJEKT: DETAL PROJEKTOWANIE I REALIZACJE Marta Pycrz
ul. Starodębowa 77, 51-251 Wrocław

TEMAT : koncepcja zmian - rzut PIĘTRA 2

RYSUNEK NR: AP3 **SKALA :** 1:50 **DATA :** maj 2022r.

Imię i nazwisko:	zakres:	branża:	podpis:
arch. Rafał Pycrz (upr. nr 76/08/DOIA)	projekt	architektura	
stud. arch. Michał Krok	opracowanie	architektura	



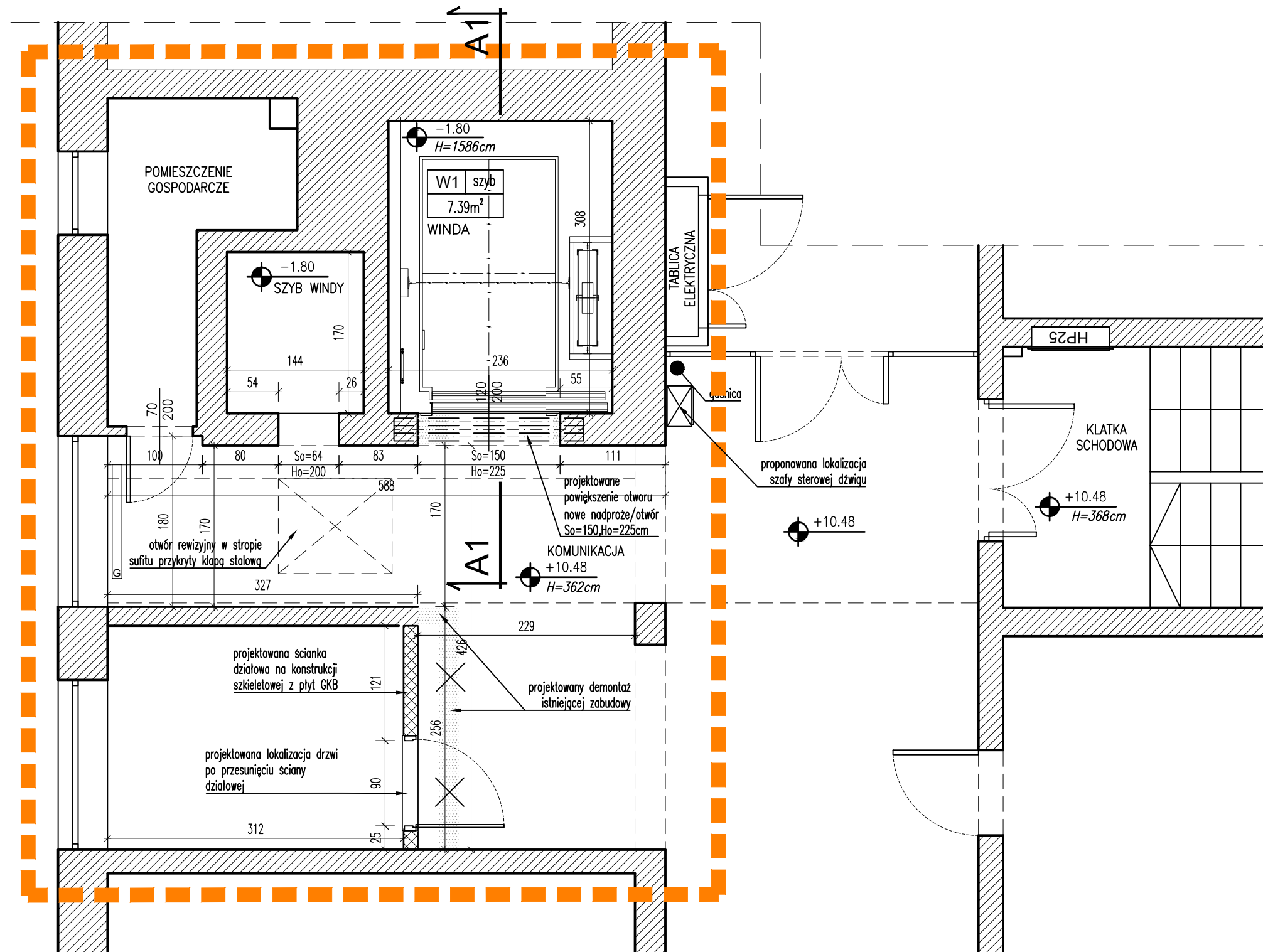
DETAL PROJEKTOWANIE I REALIZACJE MARTA PYCRZ
ul. Starodębowa 77, 51-251 Wrocław
pycrz@gmail.com tel.: 665446077 693430311

LEGENDA

	ściany istniejące
	ściany do wyburzeń
	projektowane ściany
	projektowane przeszklenia

UWAGI:

1. Wymiary podane na rysunkach odnoszą się do istniejących krawędzi ścian i sufitów.
2. Nie wyklucza się istnienia instalacji ukrytych pod elementami wykończeniowymi ścian i sufitów.
3. Wszystkie prace budowlane należy wykonywać zgodnie z "Warunkami technicznymi wykonania i odbioru robót budowlano-montażowych", zasadami sztuki budowlanej, przepisami BHP, przez odpowiednio wykwalifikowanych pracowników, pod stałym nadzorem technicznym;
4. Wszystkie elementy instalacyjne naniesiono w celach informacyjnych, dokumentacja winna być rozpatrywana włącznie z projektami pozostałych branż;
5. Poziomy posadzek należy zweryfikować i precyzyjnie wytyczyć geodezyjnie na etapie wykonawczym, ewentualne odchyłki od dokumentacji projektowej należy konsultować z projektantami;
6. Wszystkie elementy wykończeniowe, słusarki i stolarki okienno-drzwiowej, sufitów, posadzek, okładzin ściennych należy zamawiać po uprzedniej weryfikacji wymiarów na budowie;
7. Ostateczny dobór kolorystyki materiałów wykończeniowych wewnętrznych i zewnętrznych musi uzyskać akceptację Głównego Projektanta;
8. Dopuszcza się zastosowanie materiałów zamiennych porównywalnych jakościowo i technicznie do projektowanych jedynie za zgodą projektantów
9. Zastosowane materiały budowlane oraz użyte prefabrykaty winny odpowiadać Polskim Normom lub posiadać odpowiednie atesty dopuszczające do zastosowania w budownictwie.
10. Wszelkie wątpliwości związane z dokumentacją projektową należy niezwłocznie wyjaśnić z projektantami.



PROGRAM FUNKCJONALNO-UŻYTKOWY
wymiany dźwigu
osobowo-towarowego
w budynku przychodni w Brzegu Dolnym
56-120 Brzeg Dolny, Aleje Jerozolimskie 28
dz. nr 2/6, 4, 5, 7/4, obręb Brzeg Dolny

INWESTOR: POWIATOWE CENTRUM MEDYCZNE w Wołowie
ul. Inwalidów Wojennych 26, 56-100 Wołów

PROJEKT: DETAL PROJEKTOWANIE I REALIZACJE Marta Pycrz
ul. Starodębowa 77, 51-251 Wrocław

TEMAT : koncepcja zmian - rzut PIĘTRA 3

RYSunek NR: AP4 **SKALA :** 1:50 **DATA :** maj 2022r.

Imię i nazwisko:	zakres:	branża:	podpis:
arch. Rafał Pycrz (upr. nr 76/08/DOIA)	projekt	architektura	
stud. arch. Michał Krok	opracowanie	architektura	



DETAL PROJEKTOWANIE I REALIZACJE MARTA PYCRZ
ul. Starodębowa 77, 51-251 Wrocław
pycrz@gmail.com tel.: 665446077 693430311

