

Suwałki, dn. 07 luty 2023 r.

ODPOWIEDZI NA ZAPYTANIA NR 14

Dotyczy postępowania: „Budowa pawilonu zakwaterowania osadzonych wraz z infrastrukturą towarzyszącą na terenie Aresztu Śledczego w Suwałkach”

DKW.2232.1.2023

Do Zamawiającego – Aresztu Śledczego w Suwałkach, zgodnie z treścią art. 135 ust. 1 ustawy z dnia 11 września 2019r. - Prawo zamówień publicznych (Dz. U. 2022r. Poz. 1710 ze zmianami), wpłynęły zapytania do SWZ z dnia 31.01.2023 r.

Zgodnie z treścią art 135 ust. 2 ustawy z dnia 11 września 2019r. - Prawo zamówień publicznych (Dz. U. 2022r. Poz. 1710 ze zmianami) Zamawiający udziela następujących odpowiedzi:

Pytanie nr 1

TOM II_PAWILON ZAKWATEROWANIA OSADZONYCH. W którym miejscu należy wykonać boniowanie tyku na elewacji zgodnie z pozycja 132 przedmiaru? Na rysunkach elewacji brak zaznaczonego wykonania bonii.

| | | |
|--|--|---------|
| 132. KNR 2-02 0918-03 | | |
| Zewn.bonie prostok.w tynku szlachetnym | | |
| Jednostka: m | | 98,0000 |
| 98 | | 98,0000 |

Odpowiedź

W przedmiotowej pozycji uwzględniono wycenę wszystkich wykończeń styków elewacji z murem czy szalówką. Samo boniowanie na elewacji nie występuje i nie przewidujemy jego wykonania.

Pytanie nr 2

TOM III_BUDYNEK BRAMY WJAZDOWEJ. W którym miejscu należy wykonać boniowanie tyku na elewacji zgodnie z pozycja 55 przedmiaru? Na rysunkach elewacji brak zaznaczonego wykonania bonii.

| | | |
|--|--|---------|
| 55. KNR 2-02 0918-03 | | |
| Zewn.bonie prostok.w tynku szlachetnym | | |
| Jednostka: m | | 33,0000 |
| 33 | | 33,0000 |

Odpowiedź

W przedmiotowej pozycji uwzględniono wycenę wszystkich wykończeń styków elewacji z murem czy szalówką. Samo boniowanie na elewacji nie występuje i nie przewidujemy jego wykonania.

Pytanie nr 3

TOM III_BUDYNEK BRAMY WJAZDOWEJ. Przedmiar zakłada pokrycie z blachy i materiał drewniany z rozbiórki „do użytku” jak wskazują pozycje poniżej.

| | | |
|--|--------------------------|----------|
| Dział nr 1. Roboty rozbiórkowe | | |
| 1. KNR 4-04 0506-0100 | | |
| Rozebranie pokrycia dachowego z blachy nadającej się do użytku | | |
| Jednostka: 1 m ² | | 183,6500 |
| pas podrynnwy i nadrynnwy | 107*0,5*2 | 107,0000 |
| kominy | 0,66*0,75+0,5*9,5+31*0,6 | 23,8450 |
| gąsior | 76*0,6 | 45,6000 |
| osłony | 9*0,8 | 7,2000 |
| 2. KNR 4-04 0506-0400 | | |
| Rozebranie pokrycia dachowego z blachy nie nadającej się do użytku | | |
| Jednostka: 1 m ² | | 805,0000 |
| | 805 | 805,0000 |
| 3. KNR 4-04 0506-0200 | | |
| Rozebranie rynien dachowych z blachy nadającej się do użytku | | |
| Jednostka: 1 m | | 107,0000 |
| | 107 | 107,0000 |
| 4. KNR 4-04 0506-0600 | | |
| Rozebranie rur spustowych z blachy nie nadającej się do użytku | | |
| Jednostka: 1 m | | 29,0000 |
| | 29 | 29,0000 |

| | | |
|--|-----|----------|
| 13. KNR 4-04 1005-0200 | | |
| Przygotowanie materiału drzewnego z rozbiórki konstrukcji do użytku. Łaty i listwy bez względu na wymiary | | |
| Jednostka: 1 m ³ | | 1,5000 |
| | 1,5 | 1,5000 |
| 14. KNR 4-04 1005-0300 | | |
| Przygotowanie materiału drzewnego z rozbiórki konstrukcji do użytku. Krawędziaki i bale bez względu na wymiary | | |
| Jednostka: 1 m ³ | | 15,0000 |
| | 15 | 15,0000 |
| 15. KNR 4-04 1007-0200 | | |
| Przygotowanie blachy cynkowej i ocynkowanej z rozbiórki do użytku. Blacha ocynkowana | | |
| Jednostka: 1 m ² | | 805,0000 |
| | 805 | 805,0000 |

Natomiast w opisie architektury należy wykonać nowe pokrycie dachowe i nową więźbę dachową.

- PROJEKTOWANY DACH

Istniejące pokrycie dachowe oraz więźbę dachową należy rozebrać do poziomu istniejącego stropu. Istniejącą izolację stropu wymienić na nową.

Natomiast na rysunku PT_2_BRAMA WJAZDOWA_RZUT WIĘZBY DACHOWEJ jest mowa tylko o więźbie dachowej.

UWAGA:

Oznaczony fragment więźby dachowej należy ocenić w trakcie przebudowy pod względem stanu technicznego.

Wyraża się zgodę w przypadku pozytywnej oceny na pozostawienie bez demontażu.

Czy należy wykonać nową więźbę dachową na całej powierzchni dachu?

Czy należy wykonać nowe pokrycie dachowe z blachy na całej powierzchni dachu? Prosimy o podanie typu i grubości.

Odpowiedź

Zamawiający oczekuje, aby materiały, które są obecnie na dachu zostały rozebrane w taki sposób by nadawały się do ponownego wykorzystania. Należy je przekazać dla Zamawiającego. Wszystkie roboty należy wykonać z elementów nowych. Materiały przewidziane do rozbiórki, które zdaniem Wykonawcy nie nadają się do wykorzystania należy ocenić przy udziale Zamawiającego. Nowe pokrycie należy wykonać z blachy T-50 gr. 0,5mm.

Pytanie nr 4

TOM IV_BUDYNEK KUCHNI. Na rysunku elewacji w legendzie jest poniższy zapis:

KOMINY:



*Tynk silikatowy w kolorze -kremowy
Okładzina ceramiczna z płytek imitujących
cegłę naturalną,niuansowaną.*

Czy elewację za kominach należy wykonać z tynku silikatowego czy z okładziny ceramicznej z płytek imitujących cegłę naturalną?

Odpowiedź

Elewację na kominach należy wykonać z okładziny ceramicznej z płytek klinkierowych lub z cegły klinkierowej dziurawki.

Pytanie nr 5

TOM II_PAWILON ZAKWATEROWANIA OSADZONYCH. Prosimy o podanie grubości dla płyty betonowej. Jakiej klasy beton należy zastosować? Czy płytę należy zbroić prętami czy zbrojeniem rozproszonym i w jakiej ilości?

| A1 | |
|------|---|
| 1cm | gres |
| 6cm | szlichta betonowa |
| | folia gr.0.3mm |
| 20cm | styrodur XPS 200 |
| | płyta betonowa B15 (bet. wodoszczelny W4) |
| 16cm | chudy beton |
| 10cm | grunt żwirowo-piaszczysty ubijony warstwami |

Odpowiedź

Płyta betonowa o gr. 18cm z betonu B 15 W4. Płytę należy zbroić zbrojeniem rozproszonym w ilości 20kg/m³ z włókna szklanego i dylatować w polach 3x3m.

Pytanie nr 6

TOM IV_BUDYNEK KUCHNI. Czy są jakieś szczególne wymagania dla posadzki żywicznej epoksydowej dla pomieszczenia dla P2; P3 i P4?

Odpowiedź

Należy użyć produktu dopuszczonego do pomieszczeń przeznaczonych do produkcji spożywczej dowolnego producenta.

Pytanie nr 7

TOM IV_BUDYNEK KUCHNI. Czy w ofercie należy ująć gres na kleju na warstwach P1, P3 i P4? Brak pozycji w przedmiarze. Prosimy o podanie wymiarów płytki oraz parametrów do wyceny.

Odpowiedź

Gres na kleju występować będzie jedynie w pom. technicznym (posadzka P1). Wszystkie posadzki z gresu należy kleić na kleju elastycznym przeznaczonym do pom. wewnętrznych. Przewiduje się płytki o wymiarach nie większych niż 60x60cm.

Pytanie nr 8

TOM IV_BUDYNEK KUCHNI. Prosimy o podanie wytycznych dla glazury ściennej.

Odpowiedź

Zamawiający nie przewiduje szczególnych wymagań odnośnie glazury. Glazurę ścienną należy kleić na kleju elastycznym przeznaczonym do pom. wewnętrznych. Przewiduje się płytki o wymiarach nie większych niż 60x60cm.

Pytanie nr 9

TOM IV_BUDYNEK KUCHNI. W których pomieszczeniach należy wykonać płytki na ścianach i do jakiej wysokości?

Odpowiedź

Projekt zakłada wykonanie glazury ściennej na nowo projektowanych ścianach do wys. 2m od posadzki.

Pytanie nr 10

TOM IV_BUDYNEK KUCHNI. Prosimy o podanie ilości kg/m² zbrojenia włóknami dla posadzki z betonu.

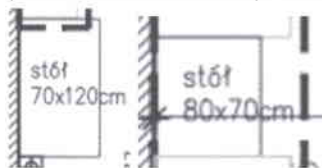
| | |
|-----------|---|
| P2 | PODŁOGA NA GRUNCIE (magazyn chłodni) |
| 0,5cm | posadzka żywiczna epoksydowa |
| 8cm | posadzka z betonu zbrojonego włóknami syntetycznymi (wierzchnia warstwa szczołkowana) |
| 0,03cm | folia PE |
| 15cm | styropian EPS 200-038 |
| 0,03cm | folia PE |
| 10cm | beton B10 |
| 20cm | piasek zagęszczony grunt rodzimy |

Odpowiedź

Należy zbroić włóknami w ilości 25 kg / m³.

Pytanie nr 11

TOM IV_BUDYNEK KUCHNI. Prosimy o potwierdzenie, że wyposażenie meblowe typu stoły itp. są poza zakresem oferty. Brak pozycji w przedmiarze.



Odpowiedź

Wyposażenie meblowe typu stoły itp. są poza zakresem oferty.

Pytanie nr 12

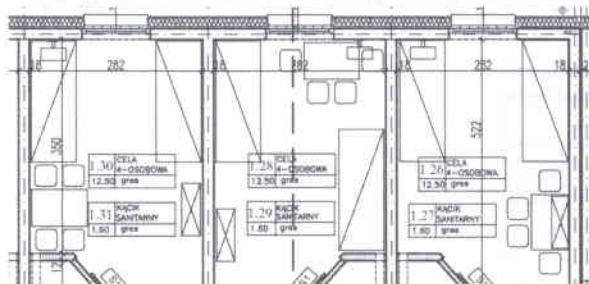
TOM II_PAWILON ZAKWATEROWANIA OSADZONYCH. Prosimy o potwierdzenie, że wycieraczki zewnętrzne i wewnętrzne są poza zakresem oferty. Brak pozycji w przedmiarze.

Odpowiedź

Wycieraczki zewnętrzne i wewnętrzne należy uwzględnić w wycenie.

Pytanie nr 13

TOM II_PAWILON ZAKWATEROWANIA OSADZONYCH. Prosimy o potwierdzenie, że wyposażenie meblowe typu stoły, krzesła, szafy łóżka itp. są poza zakresem oferty. Brak pozycji w przedmiarze.



Odpowiedź

Wyposażenie meblowe typu stoły, krzesła, szafy, łóżka itp. są poza zakresem oferty.

Pytanie nr 14

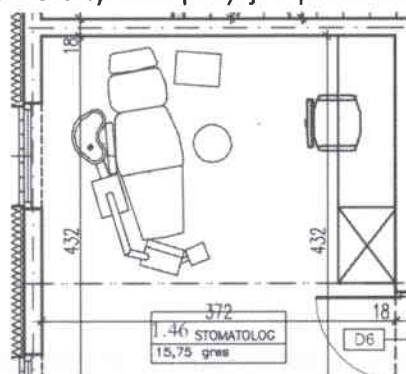
TOM II_PAWILON ZAKWATEROWANIA OSADZONYCH. Prosimy o potwierdzenie, że „akcesoria łazienkowe” typu dozowniki do mydła, podajniki papieru toaletowego, kosze, poręcze dla niepełnosprawnych w pomieszczeniach toalet i w pomieszczeniach kąpiel sanitarny dla cel są poza zakresem oferty. Brak pozycji w przedmiarze.

Odpowiedź

Akcesoria łazienkowe w/w są poza zakresem oferty.

Pytanie nr 15

TOM II_PAWILON ZAKWATEROWANIA OSADZONYCH. Prosimy o potwierdzenie, że wyposażenie w urządzenia specjalistyczne jak np. „fotel dla pacjenta” dla pomieszczenia 1.46 stomatolog są poza zakresem oferty. Brak pozycji w przedmiarze.

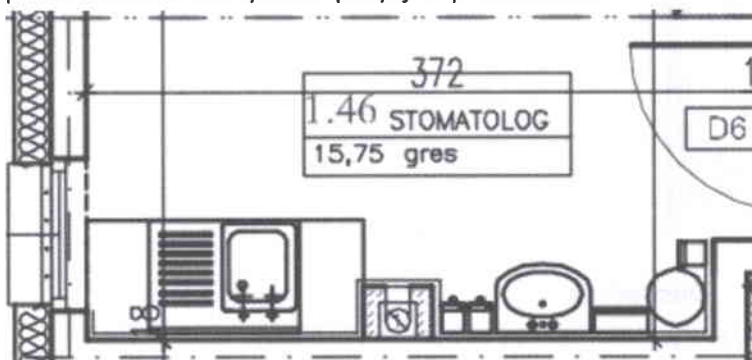


Odpowiedź

Wyposażenie w urządzenia specjalistyczne jak np. „fotel dla pacjenta” dla pomieszczenia 1.46 stomatolog są poza zakresem oferty.

Pytanie nr 16

TOM II_PAWILON ZAKWATEROWANIA OSADZONYCH. Prosimy o potwierdzenie, że wyposażenie w „aneks kuchenny” wraz z fartuchem z płytek ceramicznych dla pomieszczenia 1.46 stomatolog są poza zakresem oferty. Brak pozycji w przedmiarze.



Odpowiedź

Wyposażenie w „aneks kuchenny” w pomieszczeniu 1.46 stomatolog jest poza zakresem oferty. Fartuch z płytek ceramicznych należy uwzględnić w wycenie.

Pytanie nr 17

TOM II_PAWILON ZAKWATEROWANIA OSADZONYCH. Prosimy o potwierdzenie, że ścianki między natryskami z poliwęglanu komorowego gr.16mm wysokości 2,0m dla pomieszczenia 1.24 umywalnia są poza zakresem oferty. Brak pozycji w przedmiarze.



Odpowiedź

Ścianki sanitarne z poliwęglanu gr. 16mm należy ująć w wycenie. W projekcie przewidziano 18 ścianek o wymiarach 0,75x2m oraz 6 ścianek o wymiarach 0,53x2m.

Pytanie nr 18

TOM II_PAWILON ZAKWATEROWANIA OSADZONYCH. Prosimy o udostępnienie projektu ochrony radiologicznej dla pomieszczeń nr 1.7a poczekalnia RTG i 1.7b gabinet RTG.

Odpowiedź

Zamawiający nie posiada projektu ochrony radiologicznej dla pomieszczeń nr 1.7a poczekalnia RTG i 1.7b gabinet RTG.

Pytanie nr 19

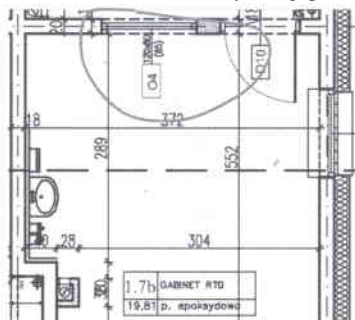
TOM II_PAWILON ZAKWATEROWANIA OSADZONYCH. Czy ściany pomieszczeń 1.7a poczekalnia RTG i 1.7b gabinet RTG należy zabezpieczyć osłonami z Pb? Prosimy o podanie typu ścianki i grubości Pb?

Odpowiedź

Zamawiający nie posiada projektu ochrony radiologicznej dla pomieszczeń nr 1.7a poczekalnia RTG i 1.7b gabinet RTG, w związku z tym nie jesteśmy w stanie określić typu ścian i grubości Pb.

Pytanie nr 20

TOM II_PAWILON ZAKWATEROWANIA OSADZONYCH. Czy okno O4 w pomieszczeniu 1.7b gabinet RTG powinno zawierać Pb, jakiej grubości?

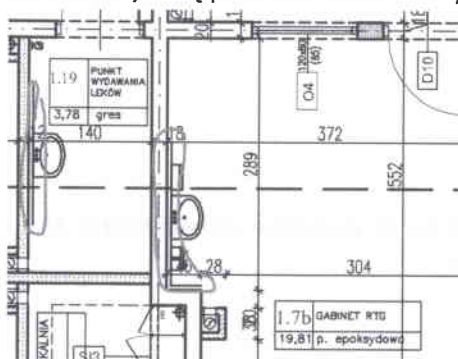


Odpowiedź

Okno o symbolu O4 w budynku zakwaterowania osadzonych powinno być oknem z osłoną radiacyjną wynoszącą 2 mm PB.

Pytanie nr 21

TOM II_PAWILON ZAKWATEROWANIA OSADZONYCH. Prosimy o potwierdzenie, że fartuchy z płytek ceramicznych są poza zakresem oferty. Brak pozycji w przedmiarze.

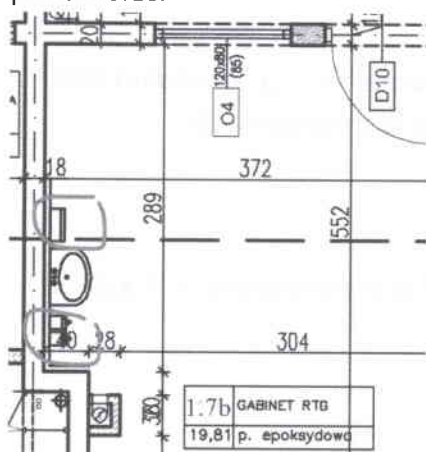


Odpowiedź

Fartuchy z płytek ceramicznych należy uwzględnić w wycenie. Na ofercie cięży przygotowanie oferty z uwzględnieniem wszystkich robót przewidzianych w projekcie, a przedmiary robót są jedynie pomocnicze i nie stanowią podstawy do żądania dodatkowego wynagrodzenia. Wykonawca ma obowiązek tak wycenić zakres prac aby uwzględnić wszystkie koszty niezbędne mu do zrealizowania inwestycji.

Pytanie nr 22

TOM II_PAWILON ZAKWATEROWANIA OSADZONYCH. Prosimy o potwierdzenie, że elementy przy umywalkach jak np. w pomieszczeniu 1.7b gabinet RTG są poza zakresem oferty. Brak pozycji w przedmiarze.

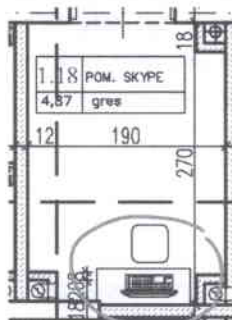


Odpowiedź

W/w elementy nie wchodzą w zakres oferty.

Pytanie nr 23

TOM II_PAWILON ZAKWATEROWANIA OSADZONYCH. Prosimy o potwierdzenie, że komputery / laptopy jak np. w 1.18 pom. skype są poza zakresem oferty. Brak pozycji w przedmiarze.

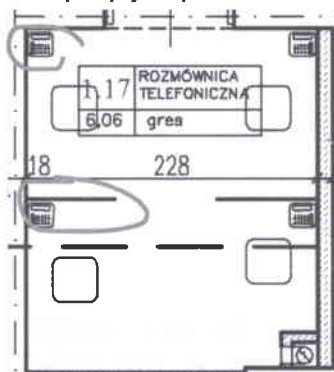


Odpowiedź

Komputery / laptopy, jak np. w 1.18 pom. skype są poza zakresem oferty

Pytanie nr 24

TOM II_PAWILON ZAKWATEROWANIA OSADZONYCH. Prosimy o potwierdzenie, że a) urządzenia w narożach i b) ścianki jak w pomieszczeniu 1.17 rozmównica telefoniczna są poza zakresem oferty. Brak pozycji w przedmiarze.

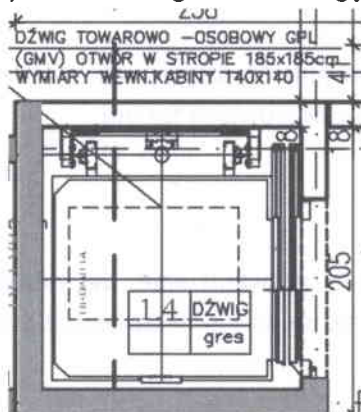


Odpowiedź

W/w urządzenia w narożach nie wchodzą w zakres oferty, natomiast należy ująć w wycenie w/w ścianki.

Pytanie nr 25

TOM II_PAWILON ZAKWATEROWANIA OSADZONYCH. Prosimy o potwierdzenie, że dźwig towarowo osobowy GPL o udźwigu 900-1200kg jest poza zakresem oferty. Brak pozycji w przedmiarze.

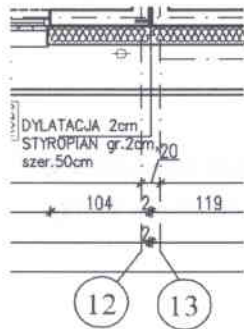


Odpowiedź

W/w dźwig towarowo - osobowy należy ująć w wycenie. Na ofercie cięży przygotowanie oferty z uwzględnieniem wszystkich robót przewidzianych w projekcie, a przedmiary robót są jedynie pomocnicze i nie stanowią podstawy do żądania dodatkowego wynagrodzenia. Wykonawca ma obowiązek tak wycenić zakres prac aby uwzględnić wszystkie koszty niezbędne mu do zrealizowania inwestycji.

Pytanie nr 26

TOM II_PAWILON ZAKWATEROWANIA OSADZONYCH. Prosimy o potwierdzenie, że dylatacja ze styropianu gr.2cm szerokości 50cm w osi 12-13 jest poza zakresem oferty. Widoczna na rysunku PT_A1_PZO_RZUT PRZYZIEMIA. Brak pozycji w przedmiarze.

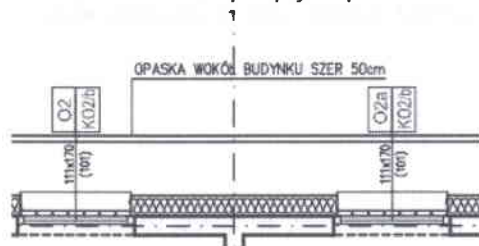


Odpowiedź

Należy ująć wykonanie dylatacji w ścianach żelbetowych i murowych ze styropianu gr. 2cm w wycenie.

Pytanie nr 27

TOM II_PAWILON ZAKWATEROWANIA OSADZONYCH. Prosimy o potwierdzenie, że opaska wokół budynku szerokości 50cm jest poza zakresem oferty. Widoczna na rysunku PT_A1_PZO_RZUT PRZYZIEMIA. Brak pozycji w przedmiarze.



Odpowiedź

Należy ująć wykonanie opaski wokół budynku pawilonu zakwaterowania osadzonych o szer. 50cm w wycenie. Jest ona uwzględniona w przedmiarach dotyczących zagospodarowania terenu.

Pytanie nr 28

TOM II_PAWILON ZAKWATEROWANIA OSADZONYCH. Prosimy o potwierdzenie, że zabudowy geberitów z płyt gipsowo-kartonowych są poza zakresem oferty jak np. w pomieszczeniu 1.16 w.c. Brak pozycji w przedmiarze.

Odpowiedź

W/w parapety wewnętrzne w stolarnie okiennej aluminiowej SP1, SP2, SP3 (płyta termoodporna (HPL) np. MAX.COMPACT gr.10mm w kolorze biały, z dwóch stron okna) są w zakresie oferty. Na ofercie ciąży przygotowanie oferty z uwzględnieniem wszystkich robót przewidzianych w projekcie, a przedmiary robót są jedynie pomocnicze i nie stanowią podstawy do żądania dodatkowego wynagrodzenia. Wykonawca ma obowiązek tak wycenić zakres prac aby uwzględnić wszystkie koszty niezbędne mu do zrealizowania inwestycji.

Pytanie nr 31

TOM II_PAWILON ZAKWATEROWANIA OSADZONYCH. Prosimy o potwierdzenie, że elementy wyposażenia z rysunku PT_D21_PZO_NATRYŚ DLA NIEPEŁNOSPRAWNEGO są poza zakresem oferty. Brak pozycji w przedmiarze.

- ① UCHWYT NASCIENNY STAŁY PROSTY SN710 (dl.70cm)
- ② UCHWYT NASCIENNY PRYSZNICOWY PIONOWO-POZIOMY
"L" STAŁY SN350/P (70x61x76cm)

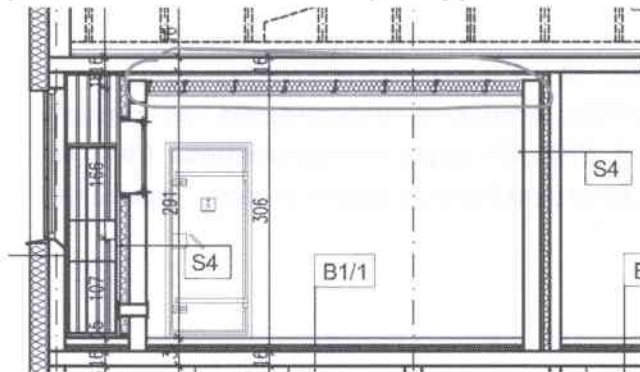
UWAGA: WSZYSTKIE UCHWYTY ZE STALI NIERDZEWNEJ
POLEROWANE, GR. RURKI 3,3mm AKCJUM Sp. z o.o.

Odpowiedź

W/w elementy wyposażenia z rysunku PT_D21_PZO_NATRYŚ DLA NIEPEŁNOSPRAWNEGO są poza zakresem oferty

Pytanie nr 32

TOM II_PAWILON ZAKWATEROWANIA OSADZONYCH. Prosimy podanie warstw dla sufitu w pomieszczeniu 3.16 cela zabezpieczająca.



Odpowiedź

Rysunek z opisem warstw został uzupełniony.

Pytanie nr 33

TOM II_PAWILON ZAKWATEROWANIA OSADZONYCH. Prosimy o potwierdzenie, że osłona otworu okiennego w pomieszczeniu 3.16 cela zabezpieczająca jest poza zakresem oferty. Brak pozycji w przedmiarze.



Odpowiedź

W/w osłona otworu okiennego wchodzi w zakres oferty.

Pytanie nr 34

TOM II_PAWILON ZAKWATEROWANIA OSADZONYCH. Czy cokół na elewacji należy wykonać wg rysunków?

COKÓŁ:



Okładzina ceramiczna z płytek imitujących cegłę naturalną, niuansowaną.

Czy wg opisu?

Ściany zewnętrzne:

- Cokół po wykonaniu izolacji termicznej (styrodur gr. 15 cm klejony asfaltowo –kautuczową emulsją anionową) wykończony cienkowarstwowym akrylowym tynkiem mozaikowym na podkładzie gruntującym
- Ściany nadziemia po wykonaniu izolacji termicznej (styropian EPS -70-038 gr. 20 cm klejony masą klejącą) wykończone cienkowarstwowym tynkiem akrylowym (efekt „kaszy”, granulacja 2 mm) .

Odpowiedź

Cokół należy wykończyć okładziną ceramiczną z płytek imitujących cegłę naturalną niuansowaną.

Z-CA DYREKTORA
Aresztu Śledczego w Suwałkach

mjr Piotr Giedrońc

Udzielona informacja nie ma wpływu na zmianę terminu składania ofert, który pozostaje na dzień 15.02.2023 r. do godz. 10:00 oraz otwarcia ofert 15.02.2023 r. o godz. 11:00