

## **Program funkcjonalno – użytkowy**

dla inwestycji polegającej na zaprojektowaniu i wykonaniu robót budowlanych:

### **Utworzenie pracowni radiologii zabiegowej wraz z zakupem angiografu**

#### **Klasyfikacja CPV:**

CPV - 71221000-3	Usługi architektoniczne w zakresie obiektów budowlanych
CPV - 71320000-7	Usługi inżynierskie w zakresie projektowania
CPV - 45215140-0	Roboty budowlane w zakresie obiektów szpitalnych
CPV - 45262700-8	Przebudowa budynków
CPV - 45453000-7	Roboty budowlane remontowe
CPV - 45111300-1	Roboty rozbiórkowe
CPV - 45453000-7	Roboty remontowe i renowacyjne
CPV - 45400000-1	Roboty wykończeniowe w zakresie obiektów budowlanych
CPV - 45300000-0	Roboty w zakresie instalacji budowlanych
CPV - 45310000-3	Roboty w zakresie instalacji elektrycznych
CPV - 45330000-9	Hydraulika i roboty sanitarne
CPV - 45331100-7	Instalacje centralnego ogrzewania
CPV - 45331210-1	Instalowanie wentylacji i klimatyzacji
CPV - 45340003-3	Roboty instalacyjne przeciwpożarowe
CPV - 45333000-0	Roboty instalacyjne gazowe

**Adres obiektu budowlanego:      ul. Szpitalna 45, 62-504 Konin**

**Nr działki:                              831/1. Miasto Konin. Obręb Pawłówek**

**Nazwa i adres Zamawiającego:    Wojewódzki Szpital Zespolony im. dr. Romana  
Ostrzyckiego w Koninie, ul. Szpitalna 45, 62-504 Konin**

Opracował: mgr inż. Piotr Żywica

Konin, 13 maj 2019 r.

# 1. CZĘŚĆ OPISOWA

## 1.1. Opis ogólny przedmiotu zamówienia

Przedmiotem zamówienia jest:

- robota budowlana w formule „zaprojektuj i wybuduj” mająca na celu realizację inwestycji pn: „Utworzenie pracowni radiologii zabiegowej wraz z zakupem angiografu”.

### 1.1.1. Charakterystyczne parametry określające wielkość obiektu lub zakres robót budowlanych

Pracownia angiografu ma zostać urządzona na I piętrze w segmencie „B” w istniejącym, czynnym szpitalu. Segment „B” stanowią część kompleksu Wojewódzkiego Szpitala Zespólnego w Koninie przy ul Szpitalnej 45 i został wybudowany na początku lat 90-tych ubiegłego wieku.

Jest to budynek wielokondygnacyjny – trzy kondygnacje nadziemne, jedna podziemna. Powierzchnia zabudowy 2130 m<sup>2</sup>.

Parametry odporności pożarowej:

- kategoria ZL II,

- klasa odporności pożarowej – „A”.

Fundamenty żelbetowe ze ścianami żelbetowymi piwnic i cegły. Ściany nadziemne wykonane z bloczków gazobetonowych i cegły. Ściany wew. – cegła dziurawka, cegła pełna, ściany usztywniające żelbetowe wylewane.

Stropy prefabrykowane żelbetowe. Stropodach wentylowany, płyty korytkowe oparte na belkach żelbetowych, dach płyty korytkowe, pokryte papą termozgrzewalną. Stolarka okienne PCV.

Celem oszacowania zakresu robót budowlanych i stanu pomieszczeń, z uwagi na charakter zadania inwestycyjnego, Zamawiający zaleca przeprowadzenie wizji lokalnej.

Terminy wizji lokalnej Wykonawca uzgadnia telefonicznie z Inwestorem.

### 1.1.2. Aktualne uwarunkowania wykonania przedmiotu zamówienia

Pomieszczenia przeznaczone do adaptacji w ramach przedmiotowego zadania mieszczą się na I piętrze w segmencie „B”. Jest to fragment czynnego Zakładu Diagnostyki Obrazowej.

Wyposażenie w instalacje: c.o., wod-kan, elektryczna, SSP, sieć strukturalna, gazy medyczne

Pomieszczenia oznaczone jako B 185, B 186, B186a, B187, B187a są pomieszczeniami wykonanymi w stanie surowym ( lokalnie bez posadzek), z nieczynnymi instalacjami do demontażu.

### 1.1.3. Ogólne właściwości funkcjonalno-użytkowe

Wykonane prace budowlane mają zapewnić funkcjonowanie nowoczesnego sprzętu medycznego (angiograf ) w dostosowanych odpowiednio do wymagań i przepisów pomieszczeniach.

Wymagania Zamawiającego co do urządzenia angiografu i urządzeń jemu towarzyszących zostaną opisane w dodatkowej specyfikacji technicznej.

### 1.1.4. Szczegółowe właściwości funkcjonalno-użytkowe wyrażone w wskaźnikach powierzchniowo-kubaturowych

Powierzchnia użytkowa pomieszczeń przeznaczonych do przebudowy: 246,83 m<sup>2</sup>

Wysokość kondygnacji netto: 2,92 m

Układ pomieszczeń podano w załącznikach.

Uwaga:

W celu właściwego przyjęcia wskaźników powierzchniowo-kubaturowych zaleca się wykonanie inwentaryzacji budynku objętego niniejszym programem.

## **1.2. Opis wymagań Zamawiającego w stosunku do przedmiotu zamówienia**

### **Ogólne wymagania dotyczące dokumentacji projektowej**

Opracowanie przez Wykonawcę niezbędnej dokumentacji projektowej do wykonania robót budowlano-montażowo-instalacyjnych przebudowy części budynku poprzez:

- uzyskanie w imieniu Zamawiającego - Inwestora wymaganych przepisami prawa wszelkich niezbędnych decyzji, uzgodnień, odstępstw od obowiązujących przepisów, jeżeli wystąpi taka konieczność, opinii i pozwoleń celem uzyskania decyzji o pozwoleniu na budowę wg. ustawy Prawo Budowlane
- opracowanie projektu budowlanego, projektów wykonawczych, specyfikacji technicznej wykonania i odbioru robót.

Opracowana dokumentacja projektowa powinna zawierać min:

- inwentaryzację stanu istniejącego,
- ekspertyzę konstrukcyjną oceniającą możliwość przenoszenia planowanych obciążeń użytkowych przez istniejące przegrody,
- w przypadku konieczności opracowanie projektu wzmocnienia konstrukcji budynku,
- projekt koncepcyjny (opis założeń, rzuty, przekroje, technologia medyczna),
- projekt budowlany wielobranżowy,
- ekspertyzy, odstępstwa, uzgodnienia
- projekty wykonawcze:
  - projekt architektury,
  - projekt konstrukcji,
  - projekt instalacji sanitarnych,
  - projekt instalacji elektrycznych,
  - projekt gazów medycznych,
  - projekt technologii medycznej z wykazem sprzętu,
  - projekt instalacji niskoprądowych,
  - projekt wykończenia wnętrz,
  - projekt wyposażenia,
  - projekt osłon stałych dla pomieszczeń
- specyfikacja techniczna wykonania i odbioru robót.

Projektant jest obowiązany wykonać dokumentację etapami, opracowując w kolejności:

- koncepcję rozwiązań (opis założeń),
- projekt budowlany,
- projekty wykonawczy i specyfikacja techniczna

Każdy z etapów opracowanej dokumentacji Projektant zobowiązany jest dostarczyć bezpośrednio do Zamawiającego ( 1 egz. wersja papierowa i 1 kpl wersji elektronicznej), który ją sprawdzi i wyda opinię w czasie 7 dni roboczych. W przypadku uwag Zamawiającego do przekazanej dokumentacji Projektant zobowiązany jest do jej uzupełnienia, poprawienia zgodnie z uwagami Zamawiającego. Tylko zatwierdzona pozytywnie przez Zamawiającego dokumentacja może być podstawą do wykonywania kolejnych jej etapów oraz do wykonywania robót budowlanych.

Projektant (projektanci) jest obowiązany posiadać właściwe uprawnienia budowlane i być członkiem izby inżynierów/architektów.

Projektant (projektanci) zobowiązany jest do pełnienia nieodpłatnego nadzoru autorskiego do czasu odbioru końcowego.

Projektant koordynator ( projektant architekt) podpisuje także wszystkie projekty branżowe i czuwa nad ich spójnością.

Dokumentacja projektowa:

- powinna posiadać wszystkie pozwolenia, uzgodnienia i opinie wymagane odpowiednimi przepisami,
- powinna być kompletna z punktu widzenia celu, któremu ma służyć,
- opracowana zgodnie z zasadami wiedzy technicznej, wymaganiami PFU i potrzebami sprawnego przeprowadzenia procesu inwestycyjnego,
- zawierać ma oświadczenie projektanta o kompletności i wykonaniu zgodnie z obowiązującymi przepisami prawa.

Należy zaprojektować opomiarowanie mediów zakładu radiologii zabiegowej (podliczniki): energia elektryczna, woda ciepła i zimna.

Krotności wymian i parametry powietrza należy dobrać po analizie potrzeb, uwarunkowań i wymaganiach zamontowanych urządzeń.

Instalacja oświetlenia powinna także przewidywać oświetlenie awaryjne i ostrzegawcze.

### **Wymagania dotyczące robót budowlanych.**

Ogólny zakres do realizacji robót budowlano – montażowych w oparciu o niniejszy program funkcjonalno-użytkowy oraz wykonaną i uzgodnioną z Zamawiającym dokumentację projektową przedstawia się następująco:

1. roboty rozbiórkowe,
2. roboty ogólnobudowlane,
3. roboty wykończeniowe,
4. roboty elektryczne i niskoprądowe,
5. roboty sanitarne,
6. roboty instalacji przeciwpożarowych,
7. roboty instalacji gazów medycznych

Wykonane prace budowlane mają zapewnić funkcjonowanie nowoczesnego sprzętu medycznego (angiograf ) w dostosowanych odpowiednio do wymagań i przepisów pomieszczeniach.

Wykonane roboty nie mogą negatywnie wpływać na funkcjonowanie instalacji w budynku.

### **Szczegółowe wymagania dotyczące przedmiotu zamówienia – roboty budowlane.**

Układ pomieszczeń i ich wzajemne powiązania zaznaczono w załączniku – rzut stan projektowany.

Wymagania dla poszczególnych pomieszczeń:

#### **B164**

Funkcja: pokój kierownika ZDO

Posadzka: istniejąca wykładzina PCV.

Ściany: odnowienie malowania ścian z gipsowaniem,

Sufit: otynkowany, odnowienie malowania.

Stolarka okienna: bez zmian.

Stolarka drzwiowa: bez zmian.

Wentylacja: grawitacyjna

Instalacje: bez zmian.

Roboty do wykonania:

- demontaż drzwi wewnętrznych od pomieszczenia gabinetu oddziałowej i zamurowanie otworu z wykończeniem;
- rozbiórka ścianki działowej na korytarzu w celu komunikacji wewnętrznej, naprawa tynków, sufitu, posadzki.

Wyposażenie: stanowisko pracy dla 1 osoby: biurko, kontenerem z szufladami, ergonomiczny regulowany fotel biurowy na kółkach, szafa odzieżowa zamykana dwudrzwiowa, regały na dokumenty.

### **B160**

Funkcja: szatnia

Posadzka: istniejąca wykładzina PCV.

Ściany: odnowienie malowania ścian z gipsowaniem,

Sufit: otynkowany, odnowienie malowania.

Stolarka okienna: okno do wymiany.

Stolarka drzwiowa: bez zmian.

Wentylacja: nawiewno - wywiewna

Instalacje: bez zmian.

Roboty do wykonania:

- wymiana okna: wielkość otworu bez zmian, profile PCV białe, oszklenie, podział na kwatery jak w oknie istniejącym, wszystkie kwatery otwierane;
- wentylacja mechaniczna, zabudowa kanałów wentylacyjnych ( dopuszcza się sufit podwieszony).

Wyposażenie: dla obsługi 25 osób należy zapewnić szafy odzieżowe, wieszaki, szafki na buty; na nowym oknie zamontować na wszystkich kwaterach roletki okienne zwijane z minikasetką.

### **B155b**

Funkcja: komunikacja

Posadzka: wykładzina PCV.

Ściany: odnowienie malowania ścian z gipsowaniem,

Sufit: podwieszony do uzupełnienia,

Stolarka okienna: bez zmian

Stolarka drzwiowa: bez zmian.

Wentylacja: bez zmian

Instalacje: bez zmian.

Roboty do wykonania:

- rozbiórka ścianki działowej korytarza, uzupełnienie tynków ścian, malowanie, uzupełnienie sufitu podwieszonego, uzupełnienie wykładziny PCV z cokolikiem,

Wyposażenie: montaż osłon ściennych i narożnikowych typu Acovyn na ścianach wokół nowej wnęki oraz na ścianie przeciwległej.

### **B155a**

Funkcja: rejestracja

Posadzka: wykładzina PCV.

Ściany: odnowienie malowania ścian z gipsowaniem,  
Sufit: podwieszony, kasetonowy  
Stolarka okienna: bez zmian  
Stolarka drzwiowa: nowa oszklona ścianka aluminiowa od strony B155b  
Wentylacja: nawiewno – wywiewna, klimatyzacja  
Instalacje: instalacja SSP, instalacja okablowania strukturalnego: 2 x do stanowisk rejestracyjnych, 2 x do stanowisk biurowych, instalacja teletechniczna

Roboty do wykonania:

- nowa ścianka aluminiowa, oszklona z drzwiami i dwoma okienkami rejestracyjnymi, blat od strony pacjenta,
- wentylacja mechaniczna i klimatyzacja,
- nowe oświetlenie ,
- nowa instalacja elektryczna dedykowana,
- instalacje teletechniczne,
- zainstalowanie łączności domofonowej między rejestracją a korytarzem wewnętrznym B168,
- uzupełnienie tynków ścian, malowanie, sufit podwieszony, uzupełnienie wykładziny PCV z cokolikiem,

Wyposażenie:

blat biurowe z dwoma stanowiskami pracy ( rejestracja), kontenerki z szufladami, ergonomiczne regulowane fotele biurowe na kółkach ( 2x) ,  
kompletne dodatkowe stanowisko pracy – biurko, kontenerem, ergonomiczne regulowany fotel biurowy na kółkach ( 1x),  
regały na dokumenty, szafki zamykane

### **B156**

Funkcja: poczekalnia pacjentów  
Posadzka: wykładzina PCV.  
Ściany: odnowienie malowania ścian z gipsowaniem,  
Sufit: podwieszony, kasetonowy  
Stolarka okienna: bez zmian  
Stolarka drzwiowa: nowe oszklone drzwi przesuwne z komunikacji szpitalnej  
Wentylacja: bez zmian,  
Instalacje: instalacja SSP podpięta do drzwi przesuwnych, instalacja kontroli dostępu

Roboty do wykonania:

- demontaż ścianki aluminiowej, zamurowanie części otworu,
- montaż nowych przesuwnych drzwi aluminiowych, automat, szerokość 160 cm, sterowanie zintegrowane z SSP, kontrola dostępu, szyba matowa,
- uzupełnienie tynków, malowanie, sufit podwieszony, uzupełnienie wykładziny PCV z cokolikiem,

Wyposażenie: montaż osłon ściennych i narożnikowych typu Acrovyn na ścianach wokół nowych drzwi oraz na ścianach w poczekalni.

### **B156a**

Funkcja: WC pracowników pracowni radiologii  
Posadzka: płytki ceramiczne.  
Ściany: płytki ceramiczne

Sufit: podwieszony, kasetonowy  
Stolarka okienna: bez zmian  
Stolarka drzwiowa: bez zmian  
Wentylacja: wspomagana wentylacja wyciągowa,  
Instalacje: nowe podejścia wod-kan, elektryczna, SSP.

Roboty do wykonania:

- wydzielenie z istniejącego pomieszczenia: kabiny ustępowej, natrysku z brodzikiem i kabiną, przedsionka z umywalką,
- wykonanie wymiany okładzin ścian i posadzek z nową izolacją p/wilgociową,
- wykonanie nowych podejść sanitarnych i montaż nowej armatury: ceramika biała standard Koło, sedes wiszący ze stelażem podtynkowym, baterie z mieszaczami,
- uzupełnienie tynków, malowanie, sufit podwieszony ,
- nowe oświetlenie i instalacja wewnętrzna

Wyposażenie:

Uchwyty, podajniki, kosze, wieszaki, lustra

### **B156b**

Funkcja: WC pracowników ZDO  
Posadzka: płytki ceramiczne.  
Ściany: płytki ceramiczne  
Sufit: podwieszony, kasetonowy  
Stolarka okienna: bez zmian  
Stolarka drzwiowa: nowe drzwi wewnętrzne  
Wentylacja: wspomagana wentylacja wyciągowa,  
Instalacje: nowe podejścia wod-kan, elektryczna, SSP.

Roboty do wykonania:

- zamurowanie istniejących drzwi z poczekalni B156 i wykonanie nowego otworu drzwiowego prowadzącego z komunikacji wewnętrznej ZDO,
- wydzielenie z istniejącego pomieszczenia: kabiny ustępowej, przedsionka z umywalką,
- wykonanie wymiany okładzin ścian i posadzek z nową izolacją p/wilgociową w przedsionku,
- wykonanie nowych podejść sanitarnych i montaż nowej armatury w przedsionku : umywalka - ceramika biała standard Koło, bateria z mieszaczami,
- uzupełnienie tynków, malowanie, sufit podwieszony ,
- nowe oświetlenie i instalacja wewnętrzna

Wyposażenie:

Uchwyty, podajniki, kosze, wieszaki, lustra

### **B157a**

Funkcja: składzik porządkowy  
Posadzka: istniejąca wykładzina PCV.  
Ściany: istniejące okładziny ceramiczne,  
Sufit: istniejący  
Stolarka okienna: bez zmian.  
Stolarka drzwiowa: bez zmian.  
Wentylacja: wspomagana wentylacja wyciągowa,  
Instalacje: bez zmian.

Roboty do wykonania:

- montaż wentylatora wyciągowego sprzężonego z oświetleniem,
- odnowienie malowania z gipsowaniem ścian,

Wyposażenie: regał na środki czyszczące

### **B157b**

Funkcja: magazyn

Posadzka: istniejąca wykładzina PCV.

Ściany: istniejące okładziny ceramiczne,

Sufit: istniejący

Stolarka okienna: bez zmian.

Stolarka drzwiowa: bez zmian.

Wentylacja: wspomagana wentylacja wyciągowa,

Instalacje: bez zmian.

Roboty do wykonania:

- montaż wentylatora wyciągowego sprzężonego z oświetleniem,
- odnowienie malowania z gipsowaniem ścian,

Wyposażenie: regał magazynowy

### **B181**

Funkcja: pomieszczenie socjalne

Posadzka: wykładzina PCV.

Ściany: odnowienie malowania ścian z gipsowaniem,

Sufit: podwieszony, kasetonowy

Stolarka okienna: nowe naświetle

Stolarka drzwiowa: bez zmian

Wentylacja: nawiewno – wywiewna, klimatyzacja

Instalacje: instalacja SSP, instalacja okablowania strukturalnego: (2 kpl), elektryczna, podejścia wod-kan

Roboty do wykonania:

- zamurowanie drzwi i okienka od strony komunikacji wewnętrznej ZDO,
- wybicie otworu w ścianie działowej i montaż nowego naświetla poziomego ( spód na wysokości około 180cm), oszklenie przeziernie,
- wentylacja mechaniczna i klimatyzacja,
- podejścia wod –kan,
- montaż umywalki i zlewu 1 komorowego na blacie
- uzupełnienie tynków ścian, malowanie, sufit podwieszony, uzupełnienie wykładziny PCV z cokolikiem,

Wyposażenie:

Szafki odzieżowe, szafki kuchenne, lodówka podblatowa, stół, 4 krzesła, kanapa

### **B185**

Funkcja: sala angiografii

Posadzka: wykładzina PCV z cokolikiem. Cokolik zlicowany ze ścianą. Ewentualne osłony

Ściany: osłony na płycie g-k, gładka tapeta szklana przeznaczona do malowania, malowanie na pełną wysokość specjalistycznymi farbami odpornymi na działanie środków dezynfekcyjnych,

Sufit: podwieszony, kasetonowy, higieniczny. Ewentualne osłony.

Stolarka okienna: nowe naświetla od sterowni z osłoną,



Stolarka drzwiowa: nowe drzwi wewnętrzne automatyczne, przesuwne z osłonami do sali przygotowania pacjenta (110 cm) i lekarza (90 cm) , drzwi z osłoną do sterowni,  
Wentylacja: nawiewno – wywiewna, klimatyzacja  
Instalacje: instalacja SSP, instalacja SSP podpięta do drzwi przesuwnych, instalacja okablowania strukturalnego, elektryczna, podejścia wod-kan  
Instalacja gazów medycznych: 2 kpl ( tlen, próżnia, powietrze) i instalacja odciągu gazu anestetycznego,

Roboty do wykonania:

- demontaż wyposażenia instalacyjnego,
- roboty wykończeniowe w zakresie posadzek, tynków, sufitów, stolarki
- ewentualne wzmocnienie konstrukcji,
- montaż osłon radiologicznych,
- wentylacja mechaniczna i klimatyzacja,
- podejścia wod –kan,
- instalacje gazów medycznych,
- instalacje elektryczne i niskoprądowe.
- instalacje technologiczne dla aparatury i sprzętu.

Wyposażenie:

Regały, półki, wieszaki, kosze, lustra, dozowniki, szczotki i inne – wg wymagań projektu technologii medycznej,  
Wyposażenie w sprzęt i aparaturę wg wymagań projektu technologii medycznej,

### **B187**

Funkcja: przygotowanie pacjenta

Posadzka: wykładzina PCV z cokolikiem. Cokolik zlicowany ze ścianą.

Ściany: gładka tapeta szklana przeznaczona do malowania, malowanie na pełną wysokość specjalistycznymi farbami odpornymi na działanie środków dezynfekcyjnych,

Sufit: podwieszony, kasetonowy, higieniczny.

Stolarka okienna: nie dotyczy

Stolarka drzwiowa: od strony komunikacji szerokość min 110 cm,

Wentylacja: nawiewno – wywiewna, klimatyzacja

Instalacje: instalacja SSP, elektryczna, podejścia wod-kan, umywalka z baterią bezdotykową zasilana sieciowo,

Instalacja gazów medycznych: 1 kpl ( tlen, próżnia, powietrze)

Roboty do wykonania:

- demontaż wyposażenia instalacyjnego,
- roboty wykończeniowe w zakresie posadzek, tynków, sufitów,
- wentylacja mechaniczna i klimatyzacja,
- podejścia wod –kan,
- instalacje gazów medycznych,
- instalacje elektryczne i niskoprądowe.
- instalacje technologiczne dla aparatury i sprzętu.

Wyposażenie:

Regały, półki, wieszaki, kosze, lustra, dozowniki, szczotki i inne – wg wymagań projektu technologii medycznej,

### **B187a**

Funkcja: przygotowanie lekarza

Posadzka: wykładzina PCV z cokolikiem. Cokolik zlicowany ze ścianą.

Ściany: gładka tapeta szklana przeznaczona do malowania, malowanie na pełną wysokość

specjalistycznymi farbami odpornymi na działanie środków dezynfekcyjnych,

Sufit: podwieszony, kasetonowy, higieniczny.

Stolarka okienna: nie dotyczy

Stolarka drzwiowa: od strony pom. socjalnego nowy otwór z drzwiami szerokość min 90 cm,

Wentylacja: nawiewno – wywiewna, klimatyzacja

Instalacje: instalacja SSP, elektryczna, podejścia wod-kan, koryto umywalkowe nierdzewne z dwoma stanowiskami z baterią bezdotykową zasilana sieciowo,

Roboty do wykonania:

- demontaż wyposażenia instalacyjnego,
- roboty wykończeniowe w zakresie posadzek, tynków, sufitów, stolarki
- wentylacja mechaniczna i klimatyzacja,
- podejścia wod –kan,
- instalacje elektryczne i niskoprądowe.

Wyposażenie:

Regały, półki, wieszaki, kosze, lustra, dozowniki, szczotki i inne – wg wymagań projektu technologii medycznej,

## **B186**

Funkcja: sterownia

Posadzka: wykładzina PCV z cokolikiem.

Ściany: gładka tapeta szklana przeznaczona do malowania, malowanie na pełną wysokość specjalistycznymi farbami odpornymi na działanie środków dezynfekcyjnych,

Sufit: podwieszony, kasetonowy, higieniczny.

Stolarka okienna: nie dotyczy

Stolarka drzwiowa: dodatkowy otwór z drzwiami do magazynu,

Wentylacja: nawiewno – wywiewna, klimatyzacja

Instalacje: instalacja SSP, elektryczna, instalacja okablowania strukturalnego,

Roboty do wykonania:

- demontaż wyposażenia instalacyjnego,
- roboty wykończeniowe w zakresie posadzek, tynków, sufitów, stolarki
- wentylacja mechaniczna i klimatyzacja,
- instalacje elektryczne i niskoprądowe.
- instalacje technologiczne dla aparatury i sprzętu.

Wyposażenie:

Blat roboczy, dwa krzesła obrotowe, regał na dokumentację

Wyposażenie w sprzęt i aparaturę wg wymagań projektu technologii medycznej,

## **B186a**

Funkcja: magazyn

Posadzka: wykładzina PCV z cokolikiem.

Ściany: gładka, malowanie farbami zmywalnymi

Sufit: podwieszony, kasetonowy, higieniczny.

Stolarka okienna: nie dotyczy

Stolarka drzwiowa: dodatkowy otwór z drzwiami do pom. socjalnego,

Wentylacja: grawitacyjna wspomagana elektrycznie,

Instalacje: elektryczna,

Roboty do wykonania:

- demontaż wyposażenia instalacyjnego,
- roboty wykończeniowe w zakresie posadzek, tynków, sufitów, stolarki
- wentylacja,
- instalacje elektryczne.

Wyposażenie:

Regały magazynowe

### **B157**

Funkcja: pomieszczenie techniczne

Posadzka: wykładzina PCV z cokolikiem.

Ściany: gładka, malowanie farbami zmywalnymi

Sufit: podwieszony, kasetonowy, higieniczny.

Stolarka okienna: nie dotyczy

Stolarka drzwiowa: dwoje drzwi wewnętrznych o szerokości 140 cm

Wentylacja: nawiewno – wywiewna, klimatyzacja

Instalacje: instalacja SSP, elektryczna, instalacja okablowania strukturalnego,

Roboty do wykonania:

- wydzielenie pomieszczenia za pomocą ścianek działowych,
- roboty wykończeniowe w zakresie posadzek, tynków, sufitów, stolarki
- wentylacja mechaniczna i klimatyzacja,
- instalacje elektryczne i niskoprądowe.
- instalacje technologiczne dla aparatury i sprzętu.

Wyposażenie:

Wyposażenie w sprzęt i aparaturę wg wymagań projektu technologii medycznej.

Lokalizacja wyposażenia stałego powinna zapewniać szerokość min. 140 cm wolnego przejścia przelotowego wzdłuż pomieszczenia.

### **Uwagi dodatkowe:**

W czasie prac adaptacyjnych należy zapewnić pozostawienie pomieszczeń - znajdujących się w bezpośrednim sąsiedztwie prowadzonych robót - w stanie niepogorszonym. Należy przewidzieć prace malarskie, posadzkowe, tynkarskie, elewacyjne, okładzinowe – przywracające właściwą estetykę uszkodzonych w czasie przebudowy fragmentów pomieszczeń ( także w przypadku konieczności wykonania dodatkowych otworów technologicznych, zamurowań, przebić itp). Malowanie należy wykonać na kolor zgodny z kolorystyką istniejących ścian. Płytki ścienne lub podłogowe, wykładzina, tapety, osłony także powinny być dobrane do zgodności z istniejącymi.

### **1.2.1. Wymagania w zakresie przygotowania terenu budowy**

Przekazanie terenu budowy Wykonawcy nastąpi na podstawie protokołu. Od tej chwili – aż do odbioru końcowego - Wykonawca będzie ponosił odpowiedzialność za wszelkie zdarzenia na terenie budowy.

Wykonawca jest zobowiązany wykonać i utrzymać na swój koszt: zabezpieczenie terenu budowy, zaplecze budowy, dostawę mediów, strzec znajdującego się tam mienia, zapewnić warunki

bezpieczeństwa osób i mienia, warunki BHP, ergonomii pracy i p.poż. Ponadto Wykonawca zobowiązuje się strzec teren budowy przed wstępem osób nieupoważnionych. Wszystkie odpady wykonawca usuwa i utylizuje na swój koszt.

**W czasie robót budynek będzie czynny. Należy roboty prowadzić w sposób zapewniający bezpieczeństwo użytkownika obiektu przez pracowników i pacjentów (ogrodzenie, daszki ochronne, wydzielenie wewnątrz przebudowywanych pomieszczeń itp.). Należy uzgadniać z użytkownikiem pomieszczeń możliwość prowadzenia robót uciążliwych.**

### **1.2.2. Wymagania w zakresie architektury**

Ujęto w pkt. 1.2.

### **1.2.3. Wymagania w zakresie konstrukcji**

Roboty budowlane należy prowadzić z zapewnieniem bezpieczeństwa konstrukcji budynku. W przypadku stwierdzenia potrzeby wzmocnienia elementów zapewniających bezpieczeństwo konstrukcji należy to wykonać po uprzednim opracowaniu właściwego projektu wykonawczego

### **1.2.4. Wymagania w zakresie instalacji**

Ujęto w pkt. 1.2.

Wykonane roboty nie mogą negatywnie wpływać na funkcjonowanie instalacji w budynku. Zaprojektowane i wykonane instalacje powinny spełniać wymagania norm i przepisów ( przejścia ogniowe, wydajności, krotności, natężenia)

### **1.2.5. Wymagania w zakresie wykończenia**

Ujęto w pkt. 1.2.

### **1.2.6. Wymagania w zakresie zagospodarowania terenu**

Uprzątnąć teren po wykonanych pracach budowlanych i doprowadzić plac budowy (w tym zieleń) do stanu nie pogorszonego.

### **1.2.7. Wymagania w zakresie przekazania dokumentacji projektowej**

Całość opracowanej dokumentacji do realizacji przedsięwzięcia po wcześniejszych wymaganych uzgodnieniach należy dostarczyć Zamawiającemu - Inwestorowi w 4 egzemplarzach (wersja papierowa) oraz w wersji elektronicznej( pliki edytowalne DWG, Word oraz w PDF).

Projekt budowlany – ilość egzemplarzy - 5

Zakres i forma dokumentacji projektowej powinna odpowiadać zakresowi określonego w:

- programie funkcjonalno-użytkowym,
- rozporządzeniu Ministra Infrastruktury z dnia 2 września 2004 r. w sprawie szczegółowego zakresu i formy dokumentacji projektowej, specyfikacji technicznych wykonania i odbioru robót budowlanych oraz programu funkcjonalno-użytkowego (Dz. U. Nr 202, poz.2072 z późn. zm.),
- rozporządzenie Ministra Zdrowia z 25 czerwca 2012 r. w sprawie wymagań jakim powinny odpowiadać pomieszczenia i urządzenia podmiotu wykonującego działalność leczniczą Dz.U. 2012 nr poz. 731,

- oraz pozostałym przepisom wymienionym w pkt. 2.3 Programu funkcjonalno-użytkowego.

Dokumentacja projektowa powinna posiadać pozwolenia, uzgodnienia i opinie wymagane odpowiednimi przepisami, umożliwiające uzyskanie decyzji o pozwoleniu na budowę, inne decyzje i zatwierdzenia, pozwolenie na użytkowanie.

**Projektant zobowiązany jest do pełnienia nieodpłatnego nadzoru autorskiego do czasu odbioru końcowego.**

### **1.3. Wymagania w zakresie warunków wykonania i odbioru robót**

Wszystkie roboty budowlane powinny być wykonywane zgodnie z „*Warunkami technicznymi wykonania i odbioru robót budowlanych*”, opracowanymi przez ITB, których treść zawarta jest w instrukcjach, wytycznych i poradnikach, a w szczególności w:

- Instrukcje, Wytyczne, Poradniki A1/2018, Warunki techniczne wykonania i odbioru robót budowlanych, część A: Roboty ziemne i konstrukcyjne, zeszyt 1: Roboty ziemne.
- Instrukcje, Wytyczne, Poradniki 440/2008, Warunki techniczne wykonania i odbioru robót budowlanych, część A: Roboty ziemne i konstrukcyjne, zeszyt 2: Konstrukcje geotechniczne. Pale i mikropale.
- Instrukcje, Wytyczne, Poradniki 425/2006, Warunki techniczne wykonania i odbioru robót budowlanych, część A: Roboty ziemne i konstrukcyjne, zeszyt 3: Konstrukcje murowe.
- Instrukcje, Wytyczne, Poradniki A4/2108, Warunki techniczne wykonania i odbioru robót budowlanych, część A: Roboty ziemne i konstrukcyjne, zeszyt 4: Konstrukcje drewniane.
- Instrukcje, Wytyczne, Poradniki A5/2018, Warunki techniczne wykonania i odbioru robót budowlanych, część A: Roboty ziemne i konstrukcyjne, zeszyt 5: Konstrukcje betonowe i żelbetowe.
- Instrukcje, Wytyczne, Poradniki A6/2018, Warunki techniczne wykonania i odbioru robót budowlanych, część A: Roboty ziemne i konstrukcyjne, zeszyt 6: Zbrojenie konstrukcji żelbetowych.
- Instrukcje, Wytyczne, Poradniki 417/2006, Warunki techniczne wykonania i odbioru robót budowlanych, część A: Roboty ziemne i konstrukcyjne, zeszyt 7: Lekkie ściany działowe.
- Instrukcje, Wytyczne, Poradniki 437/2008, Warunki techniczne wykonania i odbioru robót budowlanych, część A: Roboty ziemne i konstrukcyjne, zeszyt 8: Lekkie ściany osłonowe metalowo-szklane.
- Instrukcje, Wytyczne, Poradniki 434/2008, Warunki techniczne wykonania i odbioru robót budowlanych, część A: Roboty ziemne i konstrukcyjne, zeszyt 9: Lekka obudowa z płyt warstwowych.
- Instrukcje, Wytyczne, Poradniki 442/2009, Warunki techniczne wykonania i odbioru robót budowlanych, część A: Roboty ziemne i konstrukcyjne, zeszyt 10: Roboty spawalnicze
  
- Instrukcje, Wytyczne, Poradniki B1/2018, Warunki techniczne wykonania i odbioru robót budowlanych, część B: Roboty wykończeniowe, zeszyt 1: Tynki.
- Instrukcje, Wytyczne, Poradniki B2/2018, Warunki techniczne wykonania i odbioru robót budowlanych, część B: Roboty wykończeniowe, zeszyt 2: Posadzki z drewna i materiałów drewnopochodnych.
- Instrukcje, Wytyczne, Poradniki B3/2018, Warunki techniczne wykonania i odbioru robót budowlanych, część B: Roboty wykończeniowe, zeszyt 3: Posadzki mineralne i żywiczne
- Instrukcje, Wytyczne, Poradniki B4/2014, Warunki techniczne wykonania i odbioru robót budowlanych, część B: Roboty wykończeniowe, zeszyt 4: Powłoki malarskie zewnętrzne i wewnętrzne.
- Instrukcje, Wytyczne, Poradniki B5/2018, Warunki techniczne wykonania i odbioru robót

- budowlanych, część B: Roboty wykończeniowe, zeszyt 5: Okładziny i wykładziny z płytek ceramicznych.
- Instrukcje, Wytyczne, Poradniki 421/2011, Warunki techniczne wykonania i odbioru robót budowlanych, część B: Roboty wykończeniowe, zeszyt 6: Montaż okien i drzwi balkonowych.
  - Instrukcje, Wytyczne, Poradniki 445/2009, Warunki techniczne wykonania i odbioru robót budowlanych, część B: Roboty wykończeniowe, zeszyt 7: Posadzki z wykładzin włókienniczych i polichloroku winylu
  - Instrukcje, Wytyczne, Poradniki B8/2014, Warunki techniczne wykonania i odbioru robót budowlanych, część B: Roboty wykończeniowe, zeszyt 8: Posadzki betonowe utwardzane powierzchniowo preparatami proszkowymi.
  - Instrukcje, Wytyczne, Poradniki 430/2010, Warunki techniczne wykonania i odbioru robót budowlanych, część B: Roboty wykończeniowe, zeszyt 9: Osadzanie bram garażowych segmentowych z napędem elektromechanicznym.
  - Instrukcje, Wytyczne, Poradniki 446/2010, Warunki techniczne wykonania i odbioru robót budowlanych, część B: Roboty wykończeniowe, zeszyt 10: Kraty zwijane żaluzjowe z napędem elektromechanicznym,
  - Instrukcje, Wytyczne, Poradniki 454/2010, Warunki techniczne wykonania i odbioru robót budowlanych, część B: Roboty wykończeniowe, zeszyt 11: Szlabany z napędem elektromechanicznym i urządzeniami sterującymi
  - Instrukcje, Wytyczne, Poradniki B12/2013, Warunki techniczne wykonania i odbioru robót budowlanych, część B: Roboty wykończeniowe, zeszyt 12: Podłogi sportowe w obiektach krytych.
  - Instrukcje, Wytyczne, Poradniki B13/2013, Warunki techniczne wykonania i odbioru robót budowlanych, część B: Roboty wykończeniowe, zeszyt 13: Boiska sportowe z nawierzchnią z trawy syntetycznej.
  - Instrukcje, Wytyczne, Poradniki B14/2018, Warunki techniczne wykonania i odbioru robót budowlanych, część B: Roboty wykończeniowe, zeszyt 14: Elewacje wentylowane
- 
- Instrukcje, Wytyczne, Poradniki 396/2009, Warunki techniczne wykonania i odbioru robót budowlanych, część C: Zabezpieczenia i izolacje, zeszyt 1: Pokrycia dachowe.
  - Instrukcje, Wytyczne, Poradniki C2/2014, Warunki techniczne wykonania i odbioru robót budowlanych, część C: Zabezpieczenia i izolacje, zeszyt 2: Zabezpieczenia ogniochronne konstrukcji budowlanych
  - Instrukcje, Wytyczne, Poradniki 399/2004, Warunki techniczne wykonania i odbioru robót budowlanych, część C: Zabezpieczenia i izolacje, zeszyt 3: Zabezpieczenia przeciwkorozyjne.
  - Instrukcje, Wytyczne, Poradniki 404/2004, Warunki techniczne wykonania i odbioru robót budowlanych, część C: Zabezpieczenia i izolacje, zeszyt 4: Izolacje wodochronne tarasów
  - Instrukcje, Wytyczne, Poradniki 408/2010, Warunki techniczne wykonania i odbioru robót budowlanych, część C: Zabezpieczenia i izolacje, zeszyt 5: Izolacje przeciwwilgociowe i wodochronne części podziemnych budynków.
  - Instrukcje, Wytyczne, Poradniki 407/2005, Warunki techniczne wykonania i odbioru robót budowlanych, część C: Zabezpieczenia i izolacje, zeszyt 6: Zabezpieczenia wodochronne pomieszczeń „mokrych”.
  - Instrukcje, Wytyczne, Poradniki 422/2006, Warunki techniczne wykonania i odbioru robót budowlanych, część C: Zabezpieczenia i izolacje, zeszyt 7: Izolacje cieplne.
  - Instrukcje, Wytyczne, Poradniki C8/2014, Warunki techniczne wykonania i odbioru robót budowlanych, część C: Zabezpieczenia i izolacje, zeszyt 8: Bezspoinowy system ocieplania ścian zewnętrznych budynków.
  - Instrukcje, Wytyczne, Poradniki C9/2019, Warunki techniczne wykonania i odbioru robót budowlanych, część C: Zabezpieczenia i izolacje, zeszyt 9: Naprawy konstrukcji żelbetowych przy użyciu kompozytów z żywic syntetycznych
  - Instrukcje, Wytyczne, Poradniki 439/2008, Warunki techniczne wykonania i odbioru robót

budowlanych, część C: Zabezpieczenia i izolacje, zeszyt 10: Izolacje cieplne instalacji sanitarnych i sieci ciepłowniczych

- Instrukcje, Wytyczne, Poradniki C13/2018, Warunki techniczne wykonania i odbioru robót budowlanych, część C: Zabezpieczenia i izolacje, zeszyt 13: Przekrycia dachowe i tarasowe wykonywane w odwróconym układzie warstw.

### **Roboty instalacyjne elektryczne**

Wszystkie roboty powinny być wykonywane zgodnie z „*Warunkami technicznymi wykonania i odbioru robót budowlanych*”, opracowanymi przez ITB, których treść zawarta jest w instrukcjach, wytycznych i poradnikach, a w szczególności w:

- Warunki techniczne wykonania i odbioru robót budowlanych, zeszyt D1/2014, Instalacje elektryczne i piorunochronne i telekomunikacyjne w budynkach mieszkalnych
- Warunki techniczne wykonania i odbioru robót budowlanych, zeszyt D2/2012, Instalacje elektryczne i piorunochronne w budynkach użyteczności publicznej
- Warunki techniczne wykonania i odbioru robót budowlanych, zeszyt D3/2018, Instalacje elektryczne, piorunochronne i telekomunikacyjne w obiektach przemysłowych,
- Warunki techniczne wykonania i odbioru robót budowlanych, zeszyt D4/2018, Linie kablowe niskiego i średniego napięcia

### **Roboty instalacyjne sanitarne**

Wszystkie roboty powinny być wykonywane zgodnie z „*Warunkami technicznymi wykonania i odbioru robót budowlanych*”, opracowanymi przez ITB, których treść zawarta jest w instrukcjach, wytycznych i poradnikach, a w szczególności w:

- Warunki techniczne wykonania i odbioru robót budowlanych, zeszyt 457/2010. Węzły ciepłownicze
- Warunki techniczne wykonania i odbioru robót budowlanych, zeszyt 460/2010, Instalacje klimatyzacyjne
- Warunki techniczne wykonania i odbioru robót budowlanych, zeszyt E3/2012, Instalacje grzewcze
- Warunki techniczne wykonania i odbioru robót budowlanych, zeszyt E4/2012, Instalacje wodociągowe
- Warunki techniczne wykonania i odbioru robót budowlanych, zeszyt E5/2012 Sieci ciepłownicze z rur i elementów preizolowanych
- Warunki techniczne wykonania i odbioru robót budowlanych, zeszyt E6/2013, Instalacje kanalizacyjne
- Warunki techniczne wykonania i odbioru robót budowlanych, zeszyt E7/2018, Wentylacja grawitacyjna w budynkach

### **Warunki odbioru robót.**

#### **Rodzaje odbiorów robót.**

W zależności od ustaleń odpowiednich SST, roboty podlegają następującym odbiorom:

- a) odbiorowi robót zanikających i ulegających zakryciu,

- b) odbiorowi częściowemu,
- c) odbiorowi ostatecznemu (końcowemu),
- d) odbiorowi pogwarancyjnemu.

### **Odbiór robót zanikających i ulegających zakryciu.**

Odbiór robót zanikających i ulegających zakryciu polega na finalnej ocenie jakości wykonywanych robót oraz ilości tych robót, które w dalszym procesie realizacji ulegną zakryciu.

Odbiór robót zanikających i ulegających zakryciu będzie dokonany w czasie umożliwiającym wykonanie ewentualnych korekt i poprawek bez hamowania ogólnego postępu robót. Odbioru tego dokonuje Inspektor nadzoru.

Gotowość danej części robót do odbioru zgłasza wykonawca wpisem do dziennika budowy i jednoczesnym powiadomieniem Inspektora nadzoru. Odbiór będzie przeprowadzony niezwłocznie, nie później jednak niż w ciągu 3 dni od daty zgłoszenia wpisem do dziennika budowy i powiadomienia o tym fakcie Inspektora nadzoru (e-mail).

Jakość i ilość robót ulegających zakryciu ocenia Inspektor nadzoru na podstawie dokumentów zawierających komplet wyników badań laboratoryjnych i w oparciu o przeprowadzone pomiary, w konfrontacji z dokumentacją projektową, SST i uprzednimi ustaleniami.

### **Odbiór częściowy.**

Odbiór częściowy polega na ocenie ilości i jakości wykonanych części robót. Odbioru częściowego robót dokonuje się dla zakresu robót określonego w dokumentach umownych – elementy scalone lub grupy robót dla których opracowano szczegółową specyfikację techniczną.

Gotowość danej części robót do odbioru zgłasza wykonawca wpisem do dziennika budowy i jednoczesnym powiadomieniem Inspektora nadzoru. Odbiór będzie przeprowadzony niezwłocznie, nie później jednak niż w ciągu 3 dni od daty zgłoszenia wpisem do dziennika budowy i powiadomienia o tym fakcie Inspektora nadzoru (e-mail).

Jakość i ilość robót ocenia Inspektor nadzoru na podstawie wizji lokalnej i zapoznania się ze stanem faktycznym wykonania robót, dokumentów zawierających komplet wyników badań laboratoryjnych i w oparciu o przeprowadzone pomiary, w konfrontacji z dokumentacją projektową, SST i uprzednimi ustaleniami. W przypadku braków w dokumentacji odbiorowej odbiór robót przerywa się do czasu jej uzupełnienia.

Odbiór częściowy robót dokonuje Inspektor nadzoru i kierownik budowy danej branży.

W przypadku stwierdzenia przez komisję, że jakość wykonywanych robót w poszczególnych asortymentach odbiega od wymaganej dokumentacją projektową i SST, komisja postępuje wg postanowień umowy.

### **Odbiór ostateczny (końcowy).**

#### **Zasady odbioru ostatecznego robót**

Odbiór ostateczny polega na finalnej ocenie rzeczywistego wykonania robót w odniesieniu do zakresu (ilości) oraz jakości.

Przed zgłoszeniem zakończenia robót Wykonawca przygotowuje kompletną dokumentację odbiorową wg wykazu poniżej i przekazuje Inspektorowi do oceny. Inspektor w ciągu 7



dni dokonuje oceny kompletności dokumentacji i wydaje swoją opinię.

Całkowite zakończenie robót oraz gotowość do odbioru ostatecznego będzie stwierdzona przez Wykonawcę wpisem do dziennika budowy. Jednocześnie w/w zgłoszenie gotowości do odbioru musi być przekazane pisemnie „Zamawiającemu” po uzyskaniu potwierdzenia przez Inspektora Nadzoru na tym zawiadomieniu.

Inspektor potwierdza na zgłoszeniu fakt zakończenia wszystkich robót i kompletność dokumentacji odbiorowej. Bez potwierdzenia Inspektora czynność „zgłoszenia gotowości” jest nieważna.

Odbiór ostateczny robót rozpocznie się w ciągu 3 dni, licząc od dnia wpływu do Zamawiającego „zgłoszenia gotowości do odbioru końcowego” potwierdzonego przez Inspektora.

Odbiór końcowy będzie przeprowadzany niezwłocznie i powinien zostać zakończony nie później niż w ciągu 14 dni od daty rozpoczęcia.

Odbioru ostatecznego robót dokona komisja wyznaczona przez Zamawiającego w obecności Inspektora nadzoru i Wykonawcy. Komisja odbierająca roboty dokona ich oceny jakościowej na podstawie przedłożonych dokumentów, wyników badań i pomiarów, ocenie wizualnej oraz zgodności wykonania robót z dokumentacją projektową i SST.

W toku odbioru ostatecznego robót, komisja zapozna się z realizacją ustaleń przyjętych w trakcie odbiorów robót zanikających i ulegających zakryciu, odbiorów częściowych oraz ustaleń roboczych i narad zwłaszcza w zakresie wykonania robót uzupełniających i robót poprawkowych.

W przypadkach nie wykonania - wskazanych w protokołach odbiorów częściowych - robót poprawkowych lub robót uzupełniających w poszczególnych elementach konstrukcyjnych i wykończeniowych, komisja przerwie swoje czynności i ustali nowy termin odbioru ostatecznego.

W przypadku stwierdzenia przez komisję, że jakość wykonywanych robót w poszczególnych asortymentach odbiega od wymaganej dokumentacją projektową i SST, komisja postępuje wg postanowień umowy.

### **Dokumenty do odbioru ostatecznego (końcowe)**

Podstawowym dokumentem jest protokół odbioru ostatecznego robót, sporządzony wg wzoru ustalonego przez Zamawiającego.

Do odbioru ostatecznego Wykonawca jest zobowiązany przygotować następujące dokumenty:

1. dokumentację powykonawczą, tj. dokumentację budowy ( projekt budowlany, wykonawczy, warsztatowe) z naniesionymi zmianami dokonanymi w toku wykonania robót oraz geodezyjnymi pomiarami powykonawczymi,
2. dokumentację projektową opracowaną przez Wykonawcę w trakcie inwestycji (projekty warsztatowe),
3. szczegółowe specyfikacje techniczne (podstawowe z dokumentów umowy i ew. uzupełniające lub zamienne),
4. recepty i ustalenia technologiczne,
5. dzienniki budowy i ewentualne książki obmiarów (oryginały),
6. oświadczenie kierownika budowy o wykonaniu robót zgodnie z projektem i warunkami pozwolenia na budowę, przepisami i obowiązującymi Polskimi Normami.
7. oświadczenie kierownika budowy o doprowadzeniu do należytego stanu i porządku terenu budowy,
8. kopie uprawnień i przynależność do Izby Inżynierów wszystkich kierowników robót i kierownika budowy,

9. oświadczenia i dokumenty niezbędne do uzyskania pozwolenia na użytkowanie lub zgłoszenia zakończenia budowy ( tym także protokoły z odbiorów służb ppoż. i Sanepid),
10. wyniki pomiarów kontrolnych, prób, badań, sprawdzeń i oznaczeń laboratoryjnych, zgodne z SST i programem zapewnienia jakości (PZJ),
11. deklaracje zgodności lub certyfikaty zgodności wbudowanych materiałów, certyfikaty na znak bezpieczeństwa zgodnie z SST i programem zabezpieczenia jakości (PZJ),
12. rysunki (dokumentacje) na wykonanie robót towarzyszących (np. na przełożenie linii telefonicznej, energetycznej, gazowej, oświetlenia itp.) oraz protokoły odbioru i przekazania tych robót właścicielom urządzeń,
13. instrukcje obsługi urządzeń i maszyn oraz protokół z przeszkolenia personelu Zamawiającego/Użytkownika.
14. karta gwarancyjna,
15. instrukcja użytkowania,
16. protokoły odbioru wszystkich robót podlegających odbiorom częściowym.
17. protokół z badań skuteczności osłon stałych.
18. inne wymagane w umowie.

Ilość egzemplarzy dokumentacji: dwa komplety w wersji papierowej w segregatorach ze spisem treści oraz 2 egz. w wersji elektronicznej ( wersja edytowalna i PDF).

Uznaje się, że wszelkie koszty związane z wypełnieniem wymagań określonych powyżej nie podlegają odrębnej zapłacie i są uwzględnione w cenie umownej.

W przypadku, gdy wg komisji, roboty pod względem przygotowania dokumentacyjnego lub jakościowego nie będą gotowe do odbioru ostatecznego, komisja w porozumieniu z Wykonawcą wyznaczy ponowny termin odbioru ostatecznego robót.

Wszystkie zarządzone przez komisję roboty poprawkowe lub uzupełniające będą zestawione wg wzoru ustalonego przez Zamawiającego.

Termin wykonania robót poprawkowych i robót uzupełniających wyznaczy komisja i stwierdzi ich wykonanie.

Jeśli odbiór ostateczny robót zakończy się pozytywnie, komisja podpisuje protokół odbioru końcowego. Data spisania protokołu jest datą zakończenia realizacji zamówienia.

Protokół podpisuje Wykonawca, Zamawiający, kierownik budowy i inspektor nadzoru i inne osoby upoważnione przez strony.

### **Odbiór po okresie rękojmi lub gwarancji.**

Odbiór polega na ocenie wykonanych robót związanych z usunięciem wad, które ujawnią się w tym okresie (opinia Użytkownika/Administratora obiektu).

Odbiór będzie dokonany na podstawie oceny wizualnej obiektu z uwzględnieniem zasad opisanych w punkcie „Odbiór ostateczny robót”.

## **2. CZĘŚĆ INFORMACYJNA**

### **2.1. Dokumenty potwierdzające zgodność zamierzenia budowlanego z wymaganiami wynikającymi z odrębnych przepisów.**

Wszelkie dokumenty potwierdzające zgodność zamierzenia budowlanego z wymogami wynikającymi z odrębnych przepisów zostaną dostarczone Zamawiającemu po wykonaniu uzgodnionego z Zamawiającym projektu budowlanego i projektów branżowych.

### **2.2. Oświadczenie Zamawiającego stwierdzające jego prawo do dysponowania nieruchomością na cele budowlane.**

Zamawiający oświadcza, że posiada nieodpłatne prawo użytkowania obiektów znajdujących się w Koninie przy ul. Szpitalnej 45. Zamierzenie inwestycyjne docelowo nie narusza praw użytkowników trzecich.

### **2.3. Przepisy prawne i normy związane z projektowaniem i wykonaniem zamierzenia budowlanego.**

- Ustawa z dnia 29 stycznia 2004 r. Prawo zamówień publicznych /Dz.U. 2004 nr 19 poz. 177 z późniejszymi zmianami/ - tekst jednolity Dz.U. 2010 nr 113 poz. 759,
- Ustawa z dnia 27 marca 2003 r. o planowaniu i zagospodarowaniu przestrzennym /Dz.U. 2003 nr 80 poz. 717 z późniejszymi zmianami/,
- Ustawa z dnia 7 lipca 1994 r. Prawo budowlane /Dz.U. 1994 nr 89 poz. 414 z późniejszymi zmianami/ - tekst jednolity Dz.U. 2010 nr 243 poz. 1623 z późn. zm.,
- Ustawa z dnia 16 kwietnia 2004 r. o wyrobach budowlanych /Dz.U. 2004 nr 92 poz. 881 z późniejszymi zmianami/,
- Ustawa z dnia 12 września 2002 r. o normalizacji /Dz.U. 2002 nr 169 poz. 1386 z późn. zm./,
- Ustawa z dnia 30 sierpnia 2002 r. o systemie oceny zgodności /Dz.U. 2002 nr 166 poz. 1360 z późn. zm./,
- Ustawa z dnia 24 sierpnia 1991 r. o ochronie przeciwpożarowej /Dz.U. 2016 poz. 191 z późn. zm./,
- Ustawa z dnia 10 kwietnia 1997 r. Prawo energetyczne /Dz.U. 1997 nr 54 poz. 348 z późn. zm./,
- Ustawa z dnia 16 kwietnia 2004 r. o ochronie przyrody /Dz.U. 2004 nr 92 poz. 880 z późn. zm./,
- Ustawa z dnia 27 kwietnia 2001 r. o odpadach /Dz.U. 2001 nr 62 poz. 628 z późn. zm./,
- Ustawa z dnia 15 kwietnia 2011 r. o działalności leczniczej /Dz.U. 2011 nr 112 poz. 654/,
- Ustawa z dnia 29 listopada 2000 r. Prawo atomowe /Dz. U. z 2004 r. Nr 161, poz. 1689 i Nr 173, poz. 1808, z 2005 r. Nr 163, poz. 1362 oraz z 2006 r. Nr 52, poz. 378, Nr 104, poz. 708 i Nr 133, poz. 935/,
- Rozporządzenie Ministra Infrastruktury z dnia 12 kwietnia 2002 r. w sprawie warunków technicznych, jakim powinny odpowiadać budynki i ich usytuowanie /Dz.U. 2015 poz. 1422 z późn. zm./,
- Rozporządzenie Ministra Zdrowia z 26 czerwca 2012 r. w sprawie wymagań jakim powinny odpowiadać pomieszczenia i urządzenia podmiotu wykonującego działalność leczniczą /Dz.U. 2012 nr 0 poz. 731/,
- Ustawa z dnia 29 listopada 2000r. –Prawo atomowe (Dz. U. z 2017 r. poz. 576 z późn. zm.);
- Rozporządzenie Ministra Zdrowia z dnia 18 lutego 2011 r. w sprawie warunków bezpiecznego stosowania promieniowania jonizującego dla wszystkich rodzajów ekspozycji medycznej (Dz.U. z 2017 r. poz. 884),
- Rozporządzenie Ministra Zdrowia z dnia 7 kwietnia 2006 r. w sprawie minimalnych wymagań dla zakładów opieki zdrowotnej ubiegających się o wydanie zgody na prowadzenie działalności związanej z narażeniem na promieniowanie jonizujące w celach medycznych, polegającej na udzielaniu świadczeń zdrowotnych z zakresu radioterapii onkologicznej (Dz.U. z 2013 r. poz. 874 j.t.),
- Rozporządzenie Ministra Zdrowia z dnia 21<sub>19</sub> grudnia 2012 r. w sprawie nadawania

- uprawnien inspektora ochrony radiologicznej w pracowniach stosujących aparaty rentgenowskie w celach medycznych (Dz.U. z 2012 r. poz.1534 z późn. zm.),
- Rozporządzenie Ministra Zdrowia z dnia 27 marca 2008 r. w sprawie bazy danych urzędów radiologicznych (Dz.U. z 2008 r. nr 59 poz.366 z późn. zm.),
  - Rozporządzenie Rady Ministrów z dnia 18 stycznia 2005 r. w sprawie dawek granicznych promieniowania jonizującego (Dz.U. z 2005 r. nr 20 poz.168 z późn. zm.),
  - Rozporządzenie Ministra Zdrowia z dnia 27 marca 2008 r. w sprawie minimalnych wymagań dla jednostek ochrony zdrowia udzielających świadczeń zdrowotnych z zakresu rentgenodiagnostyki, radiologii zabiegowej oraz diagnostyki i terapii radioizotopowej chorób nienowotworowych (Dz.U. z 2008 r. nr 59 poz.365 z późn. zm.),
  - Rozporządzenie Rady Ministrów z dnia 30 czerwca 2015 r. w sprawie dokumentów wymaganych przy składaniu wniosku o wydanie zezwolenia na wykonywanie działalności związanej z narażeniem na działanie promieniowania jonizującego albo przy zgłoszeniu wykonywania tej działalności (Dz.U. z 2015 r. poz. 1355),
  - Rozporządzenie Ministra Zdrowia z dnia 2 lutego 2007 r. w sprawie szczegółowych wymagań dotyczących formy i treści wzorcowych i roboczych medycznych procedur radiologicznych (Dz.U. z 2007 r. nr 24 poz.161 z późn. zm.),
  - Rozporządzenie Ministra Zdrowia z dnia 22 grudnia 2006 r. w sprawie nadzoru i kontroli w zakresie przestrzegania warunków ochrony radiologicznej w jednostkach organizacyjnych stosujących aparaty rentgenowskie do celów diagnostyki medycznej, radiologii zabiegowej, radioterapii powierzchniowej i radioterapii schorzeń nienowotworowych (Dz.U. z 2007 r. nr 1 poz.11 z późn. zm.),
  - Rozporządzenie Ministra Zdrowia z dnia 21 sierpnia 2006 r. w sprawie szczegółowych warunków bezpiecznej pracy z urządzeniami radiologicznymi (Dz.U. z 2006 r. nr 180 poz.1325 z późn. zm.),
  - Rozporządzenie Rady Ministrów z dnia 12 lipca 2006 r. w sprawie szczegółowych warunków bezpiecznej pracy ze źródłami promieniowania jonizującego (Dz.U. z 2006 r. nr 140 poz. 994 z późn. zm.),
  - Rozporządzenie Ministra Środowiska z dnia 30 października 2003 r. w sprawie dopuszczalnych poziomów pól elektromagnetycznych w środowisku oraz sposobów sprawdzania dotrzymania tych poziomów (Dz.U. z 2003 r. nr 192 poz.1883 z późn. zm.),
  - Rozporządzenie Ministra Środowiska z dnia 2 lipca 2010 r. w sprawie zgłoszenia instalacji wytwarzających pola elektromagnetyczne (Dz.U. z 2010 r. nr 130 poz.879 z późn. zm.),
  - Rozporządzenie Ministra Środowiska z dnia 2 lipca 2010 r. w sprawie rodzajów instalacji, których eksploatacja wymaga zgłoszenia (Dz.U. z 2010 r. nr 130 poz.880 z późn. zm.),
  - Rozporządzenie Ministra Zdrowia z dnia 17 lutego 2016 r. w sprawie wymagań zasadniczych oraz procedur oceny zgodności wyrobów medycznych (Dz.U. z 2016 poz.211),
  - Rozporządzenie Ministra Zdrowia z dnia 5 listopada 2010 r. w sprawie sposobu klasyfikowania wyrobów medycznych (Dz.U. z 2010 r. nr.215 poz.1416 z późn. zm.),
  - Rozporządzenie Ministra Zdrowia z dnia 19 lutego 2016 r. w sprawie sposobu dokonywania zgłoszeń i powiadomień dotyczących wyrobów (Dz.U. z 2016 r. poz.210),
  - Rozporządzenie Ministra Zdrowia z dnia 29 września 2011 r. w sprawie szczegółowego zakresu danych objętych wpisem do rejestru podmiotów wykonujących działalność leczniczą oraz szczegółowego trybu postępowania w sprawach dokonywania wpisów, zmian w rejestrze oraz wykreśleń z tego rejestru (Dz.U. z 2014 r. poz.325 z późn. zm.),
  - Rozporządzenie Ministra Zdrowia z dnia 30 lipca 2012 r. w sprawie wykazu wyrobów medycznych o szczególnym znaczeniu dla zabezpieczenia potrzeb zdrowotnych oraz zakresu informacji o tych wyrobach (Dz.U. z 2012 r. poz.895 z późn. zm.),
  
  - Rozporządzenie Ministra Spraw Wewnętrznych i Administracji z dnia 7 czerwca 2010 r. w sprawie ochrony przeciwpożarowej budynków, innych obiektów budowlanych i terenów /Dz.U. 2010 nr 109 poz. 719 z pozn. zm/,
  - Rozporządzenie Ministra Spraw Wewnętrznych i Administracji z dnia 02 grudnia 2015 r. w sprawie uzgadniania projektu budowlanego pod względem ochrony przeciwpożarowej /Dz.U. 2015 poz. 2117 z późn. zm./,
  - Rozporządzenie Ministra Infrastruktury z dnia 11 sierpnia 2004 r. w sprawie sposobów deklarowania zgodności wyrobów budowlanych oraz sposobu znakowania ich znakiem

- budowlanym /Dz.U. 2004 nr 198 poz. 2041 z późn. zm./,
- Rozporządzenie Ministra Infrastruktury z dnia 8 listopada 2004 r. w sprawie aprobat technicznych oraz jednostek organizacyjnych upoważnionych do ich wydawania /Dz.U. 2004 nr 249 poz. 2497 z późn. zm./,
  - Rozporządzenie Ministra Infrastruktury z dnia 25 stycznia 2011 r. w sprawie próbek wyrobów budowlanych wprowadzonych do obrotu /Dz.U. 2011 nr 23 poz. 122/,
  - Rozporządzenie Ministra Infrastruktury z dnia 14 października 2004 r. w sprawie europejskich aprobat technicznych oraz polskich jednostek organizacyjnych upoważnionych do ich wydawania /Dz.U. 2004 nr 237 poz. 2375/,
  - Rozporządzenie Ministra Infrastruktury z dnia 11 sierpnia 2004 r. w sprawie systemów oceny zgodności, wymagań, jakie powinny spełniać notyfikowane jednostki uczestniczące w ocenie zgodności oraz sposobu oznaczania wyrobów budowlanych oznakowaniem CE /Dz.U. 2004 nr 195 poz. 2011/,
  - Rozporządzenie Rady Ministrów z dnia 23 grudnia 2002 r. w sprawie sposobu nadawania i wykorzystywania znaku zgodności z Polską Normą /Dz.U. 2002 nr 241 poz. 2077 z późn. zm./,
  - Rozporządzenie Ministra Spraw Wewnętrznych i Administracji z dnia 20 czerwca 2007 roku w sprawie wykazu wyrobów służących zapewnieniu bezpieczeństwa publicznego lub ochronie zdrowia i życia oraz mienia, a także zasad wydawania dopuszczenia tych wyrobów do użytkowania /Dz.U. 2007 nr 143 poz. 1002 z późn. zm./,
  - Rozporządzenia Ministra Pracy i Polityki Socjalnej z dnia 26 września 1997 r. w sprawie ogólnych przepisów bezpieczeństwa i higieny pracy /Dz.U. 1997 nr 129 poz. 844 z późn. zm./,
  - Rozporządzenie Ministra Infrastruktury z dnia 26 czerwca 2002 r. w sprawie dziennika budowy, montażu i rozbiórki tablicy informacyjnej oraz ogłoszenia zawierającego dane dotyczące bezpieczeństwa pracy i ochrony zdrowia /Dz.U. 2002 nr 108 poz. 953 z późn. zm./,
  - Rozporządzenie Ministra Infrastruktury z dnia 23 czerwca 2003 r. w sprawie informacji dotyczącej bezpieczeństwa i ochrony zdrowia oraz planu bezpieczeństwa i ochrony zdrowia /Dz.U. 2003 nr 120 poz. 1126/,
  - Rozporządzenie Ministra Infrastruktury z dnia 18 maja 2004 r. w sprawie określenia metod i podstaw sporządzania kosztorysu inwestorskiego, obliczania planowanych kosztów prac projektowych oraz planowanych kosztów robót budowlanych określonych w programie funkcjonalno-użytkowym /Dz.U. 2004 nr 130 poz. 1389/,
  - Rozporządzenie Ministra Spraw Wewnętrznych i Administracji z dnia 7 grudnia 1998 r. w sprawie określenia wzoru i zakresu ewidencji rozpoczynanych i oddawanych do użytkowania obiektów budowlanych /Dz.U. 1998 nr 153 poz. 1007/,
  - Rozporządzenie Rady Ministrów z dnia 9 listopada 2010 r. w sprawie przedsięwzięć mogących znacząco oddziaływać na środowisko /Dz.U. 2010 nr 213 poz. 1397/,
  - Rozporządzenie Ministra Infrastruktury z dnia 2 września 2004 r. w sprawie szczegółowego zakresu i formy dokumentacji projektowej, specyfikacji technicznych wykonania i odbioru robót budowlanych oraz programu funkcjonalno-użytkowego /Dz.U. 2004 nr 202, poz. 2072 z późn. zm./,
  - Rozporządzenie Ministra Infrastruktury z dnia 19 listopada 2001 r. w sprawie rodzajów obiektów budowlanych, przy których realizacji jest wymagane ustanowienie inspektora nadzoru inwestorskiego /Dz.U. 2001 nr 138 poz. 1554/,
  - Rozporządzenie Ministra Środowiska z dnia 3 marca 2008 r. w sprawie poziomów niektórych substancji w powietrzu /Dz.U. 2008 nr 47 poz. 281/,
  - Rozporządzenie Ministra Infrastruktury z dnia 23 czerwca 2003 r. w sprawie wzorów: wniosku o pozwolenie na budowę, oświadczenia o posiadaniu prawa do dysponowania nieruchomością na cele budowlane i decyzji o pozwoleniu na budowę /Dz.U. 2003 nr 120 poz. 1127 z późn. zm./,
  - Rozporządzenie Ministra Zdrowia z dnia 29 marca 2007 r. w sprawie jakości wody przeznaczonej do spożycia przez ludzi /Dz.U. 2007 nr 61 poz. 417 z późn. zm./,
  - Rozporządzenie Ministra Gospodarki Przestrzennej i Budownictwa z dnia 27 stycznia 1994 r. w sprawie bezpieczeństwa i higieny pracy przy stosowaniu środków chemicznych do uzdatniania wody i oczyszczania ścieków /Dz.U. 1994 nr 21, poz. 73/,
  - Rozporządzenie Ministra Budownictwa z dnia 14 lipca 2006 r. w sprawie sposobu realizacji obowiązków dostawców ścieków przemysłowych oraz warunków wprowadzania ścieków do urządzeń kanalizacyjnych /Dz.U. 2006 nr 136 poz. 964/,
  - Rozporządzenie Ministra Transportu, Budownictwa i Gospodarki Wodnej z dnia 25.04.2012 r. w sprawie szczegółowego zakresu i formy<sub>21</sub> projektu budowlanego /Dz.U. 2012 poz. 462/,

- Rozporządzenie Ministra Transportu i Budownictwa z dnia 28 kwietnia 2006 r. w sprawie samodzielnych funkcji technicznych w budownictwie /Dz.U. 2006 nr 83 poz. 578 z późn. zm./,
- Rozporządzenie Ministra Pracy i Polityki Społecznej z dnia 29 listopada 2002 r. w sprawie najwyższych dopuszczalnych stężeń i natężeń czynników szkodliwych dla zdrowia w środowisku pracy /Dz.U. 2002 nr 217 poz. 1833/,
- Zarządzenie Ministra Zdrowia i Opieki Społecznej z dnia 12 marca 1996 r. w sprawie dopuszczalnych stężeń i natężeń czynników szkodliwych dla zdrowia, wydzielanych przez materiały budowlane, urządzenia i elementy wyposażenia w pomieszczeniach przeznaczonych na pobyt ludzi /M.P. 1996 nr 19 poz. 231/,
- Załącznik nr 3b do zarządzenia nr 65/2007/DSOZ Wymagania NFZ wobec pracowni diagnostycznych,
- Rozporządzenie Komisji (WE) nr 213/2008 z 28 listopada 2007r. w sprawie wspólnego słownika zamówień CPV

**Uwaga:**

**W powyższym wykazie podano tylko najważniejsze akty prawne związane z projektowaniem i wykonaniem zamierzenia inwestycyjnego. Obowiązkiem Projektanta i Wykonawcy jest stosowanie wszelkich innych obowiązujących, a nieuwzględnionych w niniejszym wykazie, aktów prawnych związanych z wykonaniem zamierzenia budowlanego.**

**2.4. Inne posiadane informacje i dokumenty niezbędne do zaprojektowania robót budowlanych, w szczególności:**

**a) kopia mapy zasadniczej**

W załączniku

**b) wyniki badań gruntowo-wodnych na terenie budowy dla potrzeb posadowienia obiektów**

Nie dotyczy.

**c) zalecenia konserwatorskie konserwatora zabytków**

Nie dotyczy.

**d) inwentaryzacja zieleni**

Nie dotyczy

**e) dane dotyczące zanieczyszczeń atmosfery do analizy ochrony powietrza oraz posiadane raporty, opinie lub ekspertyzy z zakresu ochrony środowiska**

Nie dotyczy

**f) pomiary ruchu drogowego, hałasu i innych uciążliwości**

Nie dotyczy

**g) inwentaryzacje lub dokumentację obiektów budowlanych, jeżeli podlegają one przebudowie, odbudowie, rozbudowie, nadbudowie, rozbiórkom lub remontom w zakresie architektury, konstrukcji, instalacji i urządzeń technologicznych, a także wskazania zamawiającego dotyczące zachowania urządzeń naziemnych i podziemnych oraz obiektów<sub>22</sub> przewidzianych do rozbiórki i**

### **ewentualne uwarunkowania tych rozbiórek.**

Inwestor posiada archiwalną dokumentację obiektu.

- h) porozumienia, zgody lub pozwolenia oraz warunki techniczne i realizacyjne związane z przyłączeniem obiektu do istniejących sieci wodociągowych, kanalizacyjnych, ciepłych, gazowych, energetycznych i teletechnicznych oraz dróg samochodowych, kolejowych lub wodnych.**

Nie dotyczy

- i) dodatkowe wytyczne inwestorskie i uwarunkowania związane z budową i jej przeprowadzeniem**

Wszystkie wymagane dokumenty i opracowania konieczne do uzyskania stosownych zezwoleń sporządza Wykonawca.

### **3. Załączniki**

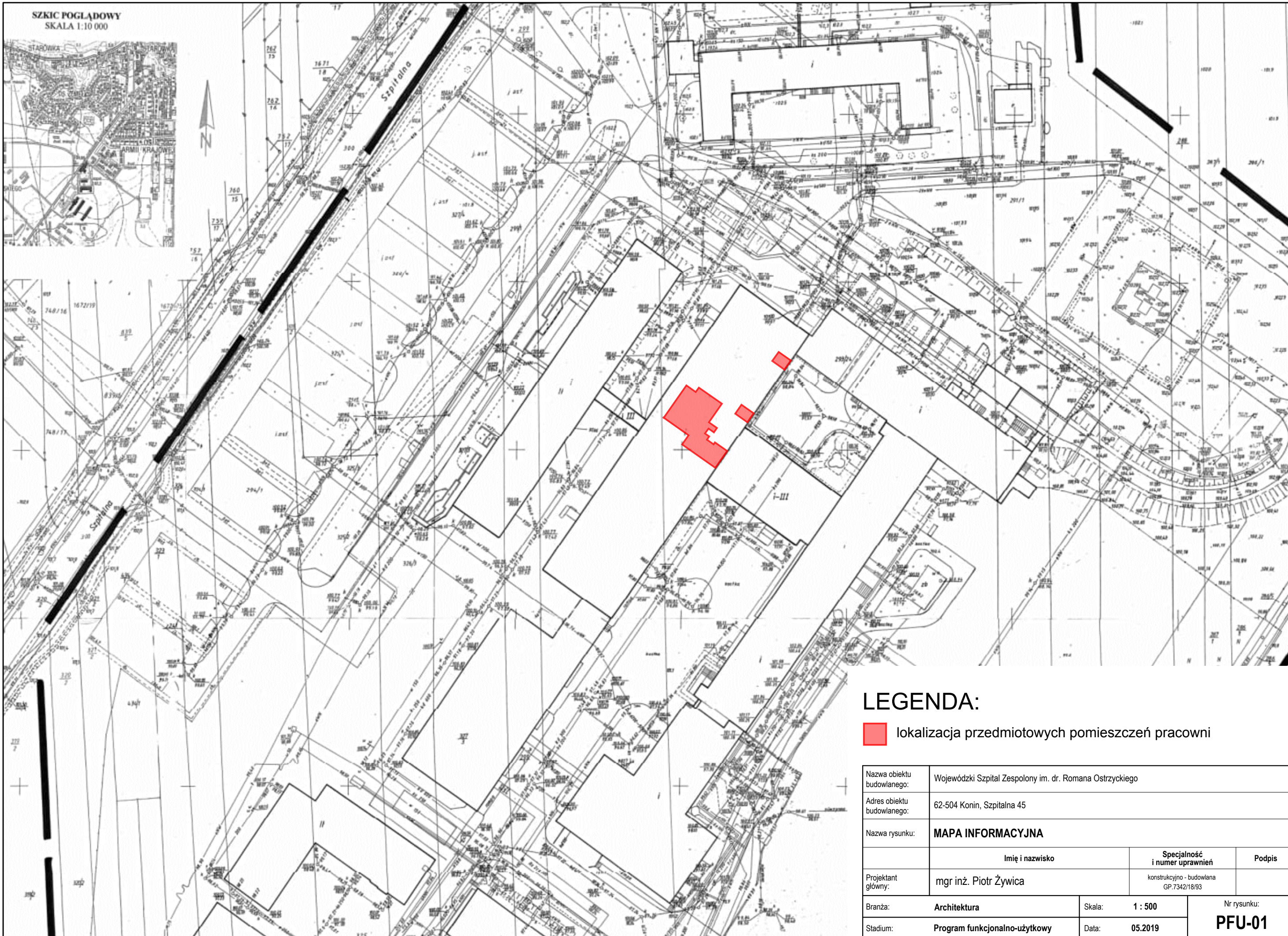
Mapa informacyjna – rys nr 01

Rzut I piętra – stan istniejący – rys nr 02

Rzut I piętra – stan projektowany – rys. nr 03



SZKIC POGLĄDOWY  
SKALA 1:10 000

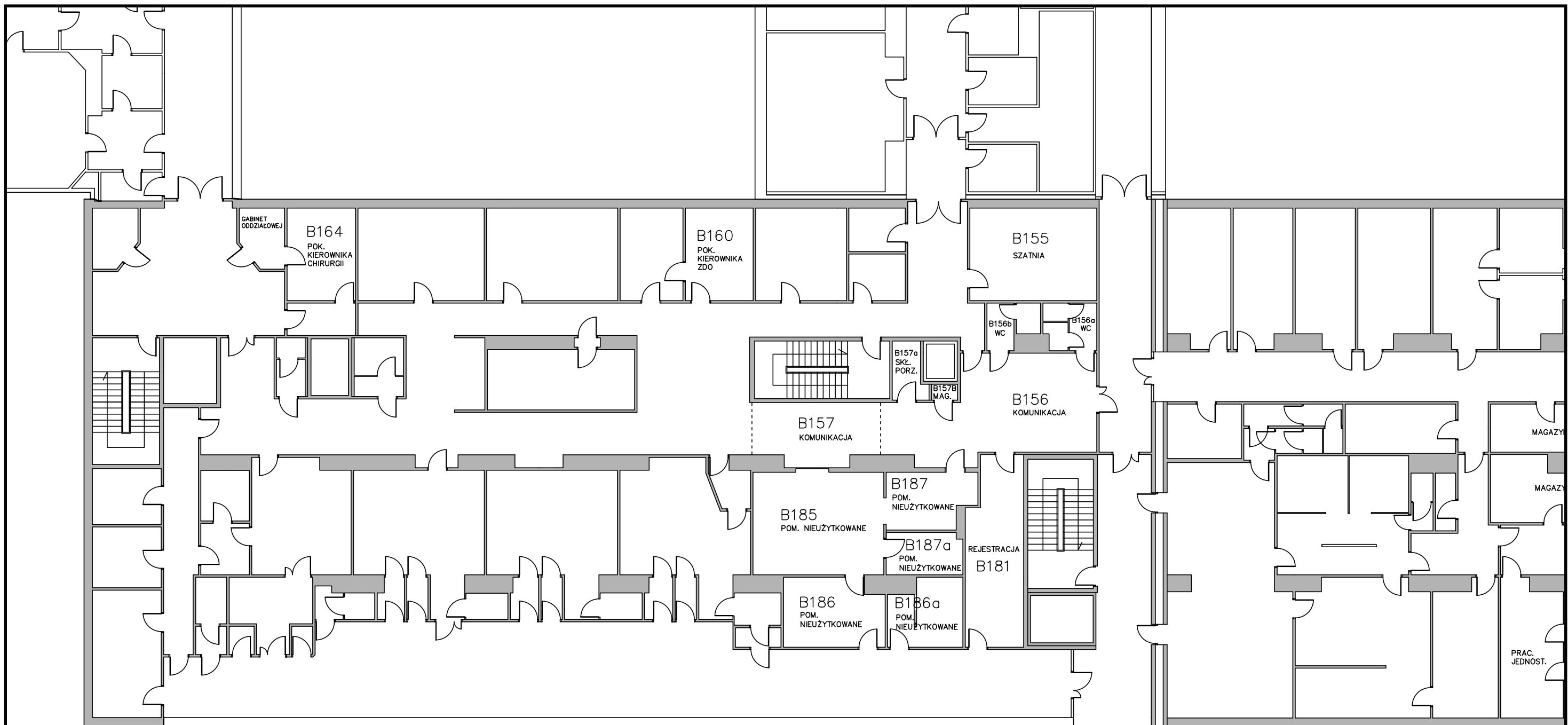


### LEGENDA:

 lokalizacja przedmiotowych pomieszczeń pracowni

Nazwa obiektu budowlanego:	Wojewódzki Szpital Zespolony im. dr. Romana Ostrzyckiego		
Adres obiektu budowlanego:	62-504 Konin, Szpitalna 45		
Nazwa rysunku:	<b>MAPA INFORMACYJNA</b>		
Projektant główny:	Imię i nazwisko	Specjalność i numer uprawnień	Podpis
	mgr inż. Piotr Żywica	konstrukcyjno - budowlana GP.7342/18/93	
Branża:	Architektura	Skala:	1 : 500
Stadium:	Program funkcjonalno-użytkowy	Data:	05.2019
			Nr rysunku: <b>PFU-01</b>

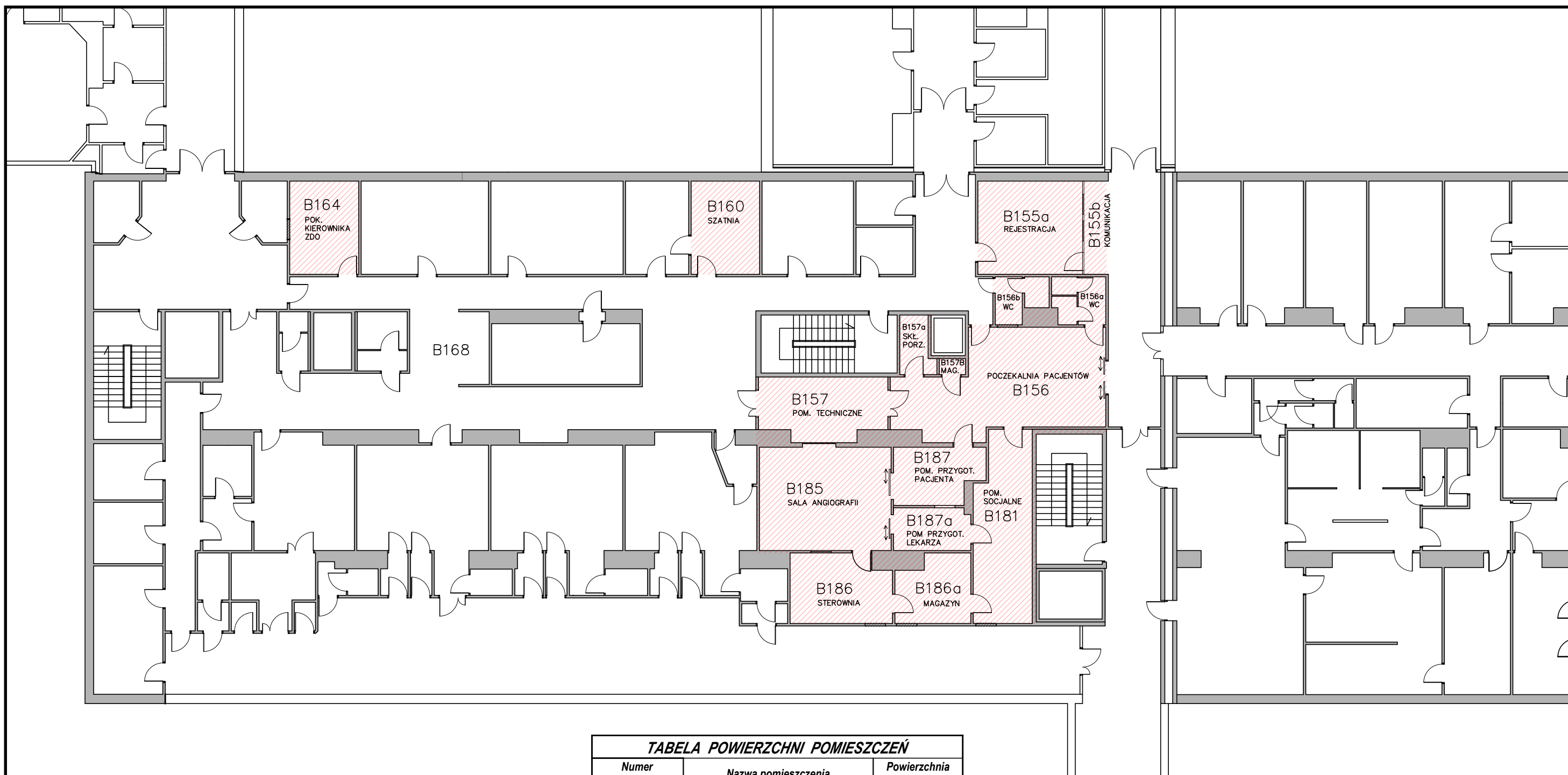




**TABELA POWIERZCHNI POMIESZCZEŃ**

Numer pomieszczenia	Nazwa pomieszczenia	Powierzchnia [m <sup>2</sup> ]
B155	szatnia	28,90
B156	komunikacja	45,52
B156a	WC	6,30
B156b	WC	4,90
B157	komunikacja	18,57
B157a	składzik porządkowy	4,44
B157b	magazyn	1,01
B160	pokój kierownika ZDO	15,40
B164	pokój kierownika chirurgii	15,60
B181	rejestracja	25,70
B185	pomieszczenie nieużytkowane	32,92
B186	pomieszczenie nieużytkowane	16,60
B186a	pomieszczenie nieużytkowane	11,40
B187	pomieszczenie nieużytkowane	11,70
B187a	pomieszczenie nieużytkowane	7,87
<b>RAZEM:</b>		<b>246.83</b>

Nazwa obiektu budowlanego:	Wojewódzki Szpital Zespolony im. dr. Romana Ostrzyckiego		
Adres obiektu budowlanego:	62-504 Konin, Szpitalna 45		
Nazwa rysunku:	<b>FRAGMENT RZUTU - I PIĘTRO SEGMENT B - STAN ISTNIEJĄCY</b>		
Projektant główny:	Imię i nazwisko	Specjalność i numer uprawnień	Podpis
	mgr inż. Piotr Żywica	konstrukcyjno - budowlana GP.7342/18/93	
Branża:	Architektura	Skala: 1 : 200	Nr rysunku:
Stadium:	Program funkcjonalno-użytkowy	Data: 05.2019	<b>PFU-02</b>



**TABELA POWIERZCHNI POMIESZCZEŃ**

Numer pomieszczenia	Nazwa pomieszczenia	Powierzchnia [m <sup>2</sup> ]
B155	rejestracja	23,60
B155b	komunikacja	5,30
B156	poczekalnia pacjentów	45,52
B156a	WC	6,30
B156b	WC	4,90
B157	pomieszczenie techniczne	18,57
B157a	składzik porządkowy	4,44
B157b	magazyn	1,01
B160	szatnia	15,40
B164	pokój kierownika ZDO	15,60
B181	pomieszczenie socjalne	25,70
B185	sala angiografii	32,92
B186	sterownia	16,60
B186a	magazyn	11,40
B187	pomieszczenie przygotowania pacjenta	11,70
B187a	pomieszczenie przygotowania lekarza	7,87
<b>RAZEM:</b>		246,83

**LEGENDA:**

 lokalizacja pomieszczeń objętych opracowaniem

Nazwa obiektu budowlanego:	Wojewódzki Szpital Zespolony im. dr. Romana Ostrzyckiego		
Adres obiektu budowlanego:	62-504 Konin, Szpitalna 45		
Nazwa rysunku:	<b>FRAGMENT RZUTU - I PIĘTRO SEGMENT B - STAN PROJEKTOWANY</b>		
Projektant główny:	Imię i nazwisko	Specjalność i numer uprawnień	Podpis
	mgr inż. Piotr Żywica	konstrukcyjno - budowlana GP.7342/18/93	
Branża:	Architektura	Skala: 1 : 200	Nr rysunku: <b>PFU-03</b>
Stadium:	Program funkcjonalno-użytkowy	Data: 05.2019	