

**PRACOWNIA USŁUG PROJEKTOWYCH
WOLA PIEROWA 27, 99-350 OSTROWY**

P R O J E K T

CZASOWEJ ORGANIZACJI RUCHU DROGOWEGO

Adres : Droga gminna nr 102830E w miejscowości
Wychny na terenie Gminy Krośniewice

Inwestor : Gmina Krośniewice
Krośniewice ul. Poznańska 5

Zleceniodawca : Gmina Krośniewice
Krośniewice ul. Poznańska 5

Branża : Inżynieria ruchu

Wola Pierowa – Grudzień 2021r.

Opracował

Jerzy Bonuhalski

UZGODNIENIA.

Załączony projekt czasowej organizacji ruchu na drodze gminnej nr 102830E, na czas jej przebudowy, w miejscowości Wychny, Gmina Krośnice, uzgadniam bez zastrzeżeń.

Krośnice, dnia 13.12.2021 r.

Z up. BURMISTRZA

Krzysztof Urbański
ZASTĘPCA BURMISTRZA

Kutno, dnia 20 grudnia 2021 r.

DR.7121.132.2021

Urząd Gminy Krośniewice
ul. Poznańska 5
99-340 Krośniewice

Na podstawie art. 10 ust. 5 ustawy z dnia 20 czerwca 1997 r. Prawo o ruchu drogowym (t. j. Dz. U. z 2021 r. poz. 450) oraz Rozporządzenia Ministra Infrastruktury z dnia 23 września 2003 r. w sprawie szczegółowych warunków zarządzania ruchem na drogach oraz wykonywania nadzoru nad tym zarządzaniem (Dz. U. z 2017 r. poz.784 z późn. zm.), z upoważnienia **Starosty Kutnowskiego jako organu**

zatwierdzam w całości czasową organizację ruchu drogowego przedstawioną w projekcie czasowej organizacji ruchu drogowego, związanej z przebudową odcinka drogi gminnej nr 102830E w miejscowości Wychny gm. Krośniewice.

Inwestor, Wykonawca poinformuje z odpowiednim wyprzedzeniem społeczność lokalną o wprowadzeniu powyższych zmian w organizacji ruchu drogowego

Opracowanie zostało wpisane do ewidencji projektów zatwierdzonych organizacji ruchu pod poz. 132/2021.

Co najmniej na 7 dni przed przewidywanym terminem wprowadzenia organizacji ruchu, jednostka ją wprowadzająca ma obowiązek zawiadomić o tym fakcie: Komendę Powiatową Policji w Kutnie oraz Starostwo Powiatowe w Kutnie.

Jeżeli w terminie, o którym mowa brak jest zawiadomienia, organ zarządzający ruchem informuje zarząd drogi o utracie ważności zatwierdzonej organizacji ruchu.

Termin wprowadzenia czasowej organizacji ruchu: do 31 grudnia 2023 r.

Termin przywrócenia/wprowadzenia stałej organizacji ruchu: po wykonaniu robót (do 31 grudnia 2023 r.).

Otrzymują:

1. Adresat,
2. A/a.


Z up. STAROSTY
Dariusz Rudnicki
INSPEKTOR

Starostwo Powiatowe w Kutnie; 99-300 Kutno, ul. Kościuszki 16,
Wydział Drogownictwa ; 99-300 Kutno, ul. Szpitalna 7, drogownictwo@powiatkutno.eu
Tel.(24) 355-76-78

Informacja dotycząca przetwarzania danych osobowych znajduje się pod adresem:
<https://bip.powiatkutno.eu/e-boi/karty-uslug/DR-zatwierdzanie-projektow-organizacji-ruchu>

OPINIA

Komendanta Powiatowego Policji w Kutnie

w sprawie projektu czasowej organizacji ruchu drogowego w m. Wychny, gm. Krośniewice, na drodze G102830E

Po zapoznaniu się z przedłożonym projektem czasowej organizacji ruchu drogowego w miejscowościach Wychny, gm. Krośniewice, na drodze G102830E, którego celem jest zabezpieczenie robót drogowych, ostrzeżenie kierowców i pieszych o występujących robotach na drodze i poprowadzenie ruchu dla uczestników ruchu poza odcinkami objętymi robotami w sposób bezpieczny dla użytkowników drogi oraz dla wykonujących roboty na drodze - **wyrażam pozytywną opinię o przedmiotowym projekcie.**

Komendant Powiatowy Policji
w Kutnie
z up. Nauczelnik
Wydziału Ruchu Drogowego
KPP w Kutnie, woj. łódzkie
kom. mgr inż. Tomasz Dąbrowski

Uwagi do projektanta i wykonawcy:

1. Na przedstawiony projekt organizacji ruchu drogowego należy uzyskać akceptację w Starostwie Powiatowym w Kutnie.
2. Zastrzega się możliwość późniejszych korekt w oznakowaniu i zgłaszaniu uwag do wprowadzonej organizacji ruchu.

Wyk 3 egz.

Egz. nr 1, 2 adresat

Egz. nr 3 a/a

Wyk. TD

OPIS TECHNICZNY

Do projektu organizacji ruchu drogowego na czas przebudowy drogi gminnej nr 102830E od km 5+040 do km 8+428 oraz skrzyżowania z drogą wewnętrzną gminy Krośniewice. Całkowita długość przebudowanego odcinka drogi = 3+388 km.

1. Podstawa opracowania:

- Zlecenie Inwestora.
- Ustawa – Prawo o ruchu drogowym z 20 czerwca 1997 r. (t.j. Dz.U. z 2021 r. poz. 450 ze zmianami.
- Rozporządzenie Ministra Infrastruktury oraz Spraw Wewnętrznych i Administracji z 31.07.2002r. w sprawie znaków i sygnałów drogowych (Dz.U.nr 170 poz.1393 ze zmianami)
- Rozporządzenie Ministra Infrastruktury z dnia 23 września 2003r. w sprawie szczegółowych warunków zarządzania ruchem na drogach oraz wykonywania nadzoru nad tym zarządzeniem (Dz.U. Nr 177 z 14 października 2003r. poz. 1729) wersja od 01.lipca 2016r.
- Dziennik Ustaw RP – załącznik do nr 220, poz. 2181 z dnia 23.12.2003 r. Załącznik nr 1 – 4 do rozporządzenia Ministra Infrastruktury z dnia 3 lipca 2003 r.
- Ustalenia z Inwestorem i Zarządcą drogi.
- Wizja i pomiary w terenie.

2. Cel i zakres opracowania:

Celem opracowania jest zorganizowanie ruchu drogowego dla użytkowników i mieszkańców na czas przebudowy drogi gminnej nr 102830E.

Zakres opracowania obejmuje fragment drogi nr 102830E oraz skrzyżowania przedmiotowej drogi z drogą gminną nr 102113E w km 8+150 i nr 102130E w km 8+410.

3. Parametry techniczne (po przebudowie) i charakterystyka ruchu na drogach.

- droga pozostaje w zarządzie Gminy Krośniewice
- droga jedno jezdniowa, dwukierunkowa.
- szerokość pasa jezdni = 5.00m.
- nawierzchnia pasa jezdni – beton asfaltowy
- pobocza utwardzone 2 x 0.75m
- klasa drogi „D”
- kategoria ruchu KR2
- przekrój szlaku drogowego.
- ruch kołowy – mały.
- w otoczeniu drogi – zabudowa indywidualna. Tereny rolne. Zjazdy na pola i do gospodarstw.

Występujące skrzyżowania:

- z drogą gminną nr 102113E w km 8+150 i drogą gminną nr 102130E km 8+410 o nawierzchni asfaltowej.

4. Sposób realizacji.

Przedstawiono na planach oznakowania projektowanego w części rysunkowej opracowania - rysunki nr 1, nr 2, nr 3, nr 4 i nr 5.

Przedmiotowy projekt opracowano w oparciu o projekt budowlany.

Z uwagi na powyższe, projektuje się następujące rozwiązania dla ruchu drogowego na czas przebudowy:

Inwestor wraz z Wykonawcą, powiadomią mieszkańców i okoliczną społeczność o planowanych robotach, terminach ich wykonania, występujących utrudnieniach i sposobie poruszania się.

Całość zadania, z uwagi na zminimalizowanie utrudnień dla mieszkańców, podzielona zostaje na dwa podstawowe etapy.

Etap-1

Obejmuje odcinek drogi nr 102830E od km 5+040 do km 6+150

Sposób oznakowania tego etapu robót, pokazano na planach oznakowania projektowanego w dalszej części niniejszego opracowania – rysunek nr 1, nr 2 i nr 3.

Ruch kołowy zostaje ograniczony tylko dla mieszkańców i ewentualnie dla służb komunalnych.

Podczas realizacji robót od km 5+040 do km 6+150 wykonawca skieruje ruch pojazdów drogą gminną nr 102113E, łączącą drogę przebudowywaną z drogą powiatową nr 2172E (Jankowice).

Uwaga!

Jeśli warunki techniczne wykonywania robót nie pozwolą na wjazd ciężkiego sprzętu obsługi komunalnej, taką obsługę zapewni wykonawca robót.

Roboty należy prowadzić połówkowo pozostawiając dla użytkowników pas jezdni o minimalnej szerokości 2.75m. Jeśli tego wymagają warunki terenowe, należy utwardzić pobocza dla zapewnienia wymaganej szerokości przejazdu.

Roboty należy prowadzić odcinkami nie przekraczającymi długości 200 m. W każdym przypadku ma być zapewniona widoczności dla pojazdów nadjeżdżających z przeciwnych kierunków.

Wymieniony rysunki dla etapu pierwszego należy traktować jako przykład powtarzalnego oznakowania dla dalszych odcinków robót prowadzonych po lewej i prawej stronie przebudowywanej drogi.

Etap-2

Obejmuje odcinek drogi nr 102830E od km 6+230 do km 8+120

Sposób realizacji tego etapu robót pokazano na rysunkach nr 1, nr 3 w części rysunkowej opracowania.

Poszczególne odcinki należy wykonywać połówkowo zapewniając przejazd dla pojazdów o minimalnej szerokości = 2.75m. Roboty należy prowadzić odcinkami nie przekraczającymi długości 200 m. W każdym przypadku ma być zapewniona widoczności dla pojazdów nadjeżdżających z przeciwnych kierunków.

Etap-3

Obejmuje odcinek drogi nr 102830E od km 8+120 do km 8+428. Zlokalizowany w strefie robót obejmującej skrzyżowania drogi nr 102830E z drogą gminną nr 102113E w km 8+150 i drogą gminną nr 102130E km 8+410.

Sposób oznakowania tego etapu robót, pokazano na planach oznakowania projektowanego w dalszej części niniejszego opracowania – rysunek nr 4 i nr 5.

Ruch kołowy zostaje ograniczony tylko dla mieszkańców i ewentualnie dla służb komunalnych.

Rysunki dla etapu trzeciego należy traktować jako przykład powtarzalnego oznakowania dla dalszych odcinków robót prowadzonych po lewej i prawej stronie przebudowywanej drogi.

Uwaga!

Opisane powyżej etapy robót, należy wykonać łącznie z ułożeniem wiążącej warstwy betonu asfaltowego.

Warstwy ściernalne należy rozkładać całą szerokością pasa jezdni przy całkowitym zamknięciu drogi. Roboty związane z rozkładaniem nawierzchni asfaltowej są robotami szybko postępującymi i przewidziany w planie remontowany odcinek drogi powinien być wykonany w ciągu jednego dnia roboczego.

Termin realizacji – do 31 grudnia 2023r.

5. Opis występujących zagrożeń:

Droga zostanie wyłączona z ruchu kołowego, z możliwością przejazdu pojazdów mieszkańców a utrzymany zostanie ruch pieszych.

- zaleca się zorganizowanie parkingu dla mieszkańców poza terenem budowy. W razie konieczności dojechania do posesji mieszkańca lub pojazdu ratowniczego, przejazd powinien być prowadzony przez upoważnionego do tego celu pracownika.

- w każdym przypadku zabezpieczyć swobodne przejście pieszego poboczem po jednej stronie drogi. Wykopy związane z układaniem przepustów i wykonaniem koryta, wygrodzić zaporami drogowymi typu U-20a, taśmą ostrzegawczą. Wykopy pozostawione otwartymi po zakończeniu dnia pracy, wygrodzić ogrodzeniem stałym.

5.1 Elementy zagospodarowania i prowadzenia robót, praca sprzętu, wykopy, które mogą stworzyć zagrożenie bezpieczeństwa i zdrowia ludzi:

- rejon pasa drogowego

- tymczasowe magazyny materiałów budowlanych, usytuowane na zapleczu budowy

Wszystkie prace prowadzone w pasie drogowym, muszą być oznakowane i zabezpieczone. Prace z użyciem koparek, dźwigów, zagęszczarek, rozkładarek mas bitumicznych, walców drogowych itp. należy poprzedzić wytyczeniem i zabezpieczeniem stref niebezpiecznych.

Wszystkie tereny robót, na których prace będą prowadzone w porze nocnej, należy oświetlić światłem o natężeniu min. 100 lux. zwracając uwagę aby oświetlenie nie oślepiło pracowników.

Wszystkie osoby wykonujące pracę na drodze powinny być wyposażone w pomarańczowe kamizelki z elementami odbłaskowymi. Kaski ochronne przy wszystkich rodzajach prac.

Nauszniki lub korki przy pracach w hałasie. Nakolanniki przy pracach w pozycji kłęczącej.

Wszystkie prace należy prowadzić pod nadzorem kierownika robót lub wyznaczonych majstrów.

Wykonawca ma obowiązek stałego monitorowania stopnia utrudnień oraz zagrożeń bezpieczeństwa ruchu. W sytuacjach przemieszczania maszyn budowlanych, stosować ręczne kierowanie ruchem na placach budowy.

W przypadku stwierdzenia w gruncie niewypałów lub innych niezidentyfikowanych obiektów militarnych lub archeologicznych, należy bezzwłocznie przerwać roboty. Ewakuować ludzi. Zabezpieczyć teren i powiadomić właściwe służby.

Warunki ogólne :

- Sposób umieszczenia urządzeń bezpieczeństwa ruchu drogowego oraz ich wykonania zgodnie z wymogami w/wym. Instrukcji.
- Przed przystąpieniem do robót w pasie drogowym, Inwestor zobowiązany jest do uzyskania zgody na prowadzenie robót i ustawienie urządzeń od właściwego organu zarządzającego drogą.
- Wszystkie urządzenia bezpieczeństwa ruchu – pokryte materiałem odblaskowym.
- Do oznakowania robót zastosować znaki drogowe z grupy wielkości średnie, pokryte folią odblaskową – typ II. Znaki typu „A” o boku = 900mm. Znaki typu „B” średnicy = 800mm. Znaki typu „D” o szerokości podstawy = 600mm
- Osoby wykonujące roboty na drodze, powinny być odziane w robocze ubrania ostrzegawcze o barwie pomarańczowej, lub żółtej i wyposażone w elementy odblaskowe.
- Po zakończeniu robót , wykonawca zobowiązany jest do natychmiastowego usunięcia znaków drogowych i urządzeń bezpieczeństwa ruchu drogowego, ustawionych w związku z prowadzonymi robotami.

W przypadkach nie ujętych w niniejszym projekcie, zastosowanie mają przepisy Rozporządzenia Ministra Infrastruktury z dnia 3 lipca 2003r (Dz.U.nr 220 poz. 2181 ze zmianami) w sprawie szczegółowych warunków technicznych dla znaków i sygnałów drogowych oraz urządzeń bezpieczeństwa ruchu drogowego i warunków ich umieszczania na drogach.

Opracował

Jerzy Borucki

ZAWARTOŚĆ OPRACOWANIA

- Plan orientacyjny w skali 1 : 25000
- Karta uzgodnień do projektu
- Opis techniczny do projektu
- Rysunki nr 1 – 5 plany oznakowania projektowanego
- Zestawienie oznakowania

ZESTAWIENIE OZNAKOWANIA

Oznakowanie pionowe:

- znak drogowy	A- 12c	szt. 3	
- znak drogowy	A- 12b	szt. 3	
- znak drogowy	A- 14	szt. 4	
- znak drogowy	A- 30	szt. 1	
- znak drogowy	B-33	szt. 4	(30/h)
- znak drogowy	C-10	szt. 2	
- tablica kierunkowa	U-21a/b	szt.	w/g potrzeb
- tablica prowadząca	U- 3	szt. 2	
- tablica ostrzegawcza	Tab.1	szt. 2	w/g wzoru
- zapora drogowa	U-20a	mb.	w/g potrzeb
- zapora drogowa	U-20b	szt.	w/g potrzeb
- wygrozdzenie wykopów		mb.	w/g potrzeb
- słupki do mocowania tablic		szt. 14	

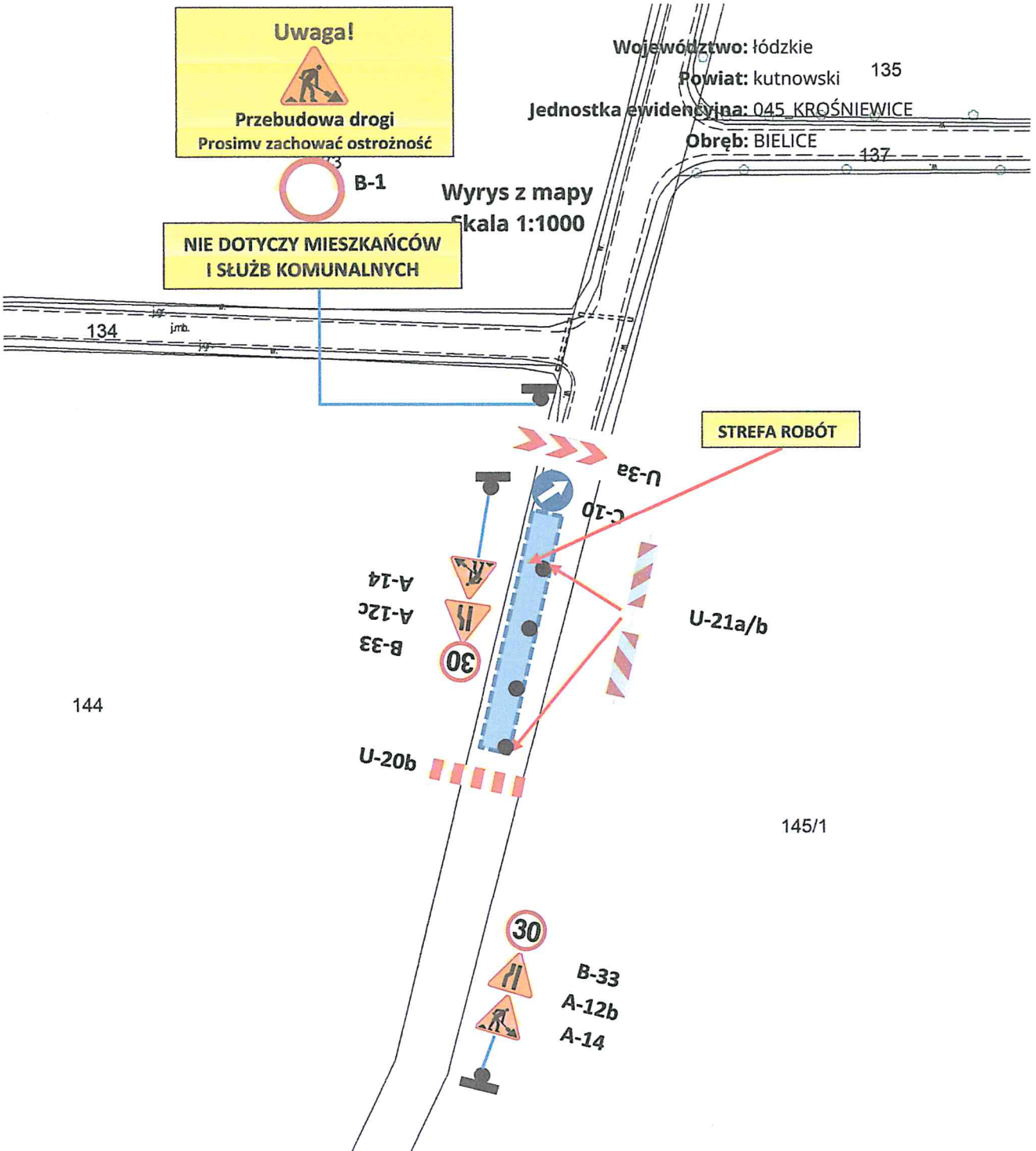
Uwaga!

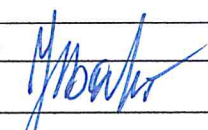
Przebudowa drogi
 Prosimy zachować ostrożność

Województwo: łódzkie
 Powiat: kutnowski 135
 Jednostka ewidencyjna: 045_KROŚNIEWICE
 Obręb: BIELICE 137

**NIE DOTYCZY MIESZKAŃCÓW
 I SŁUŻB KOMUNALNYCH**

Wyrys z mapy
 skala 1:1000



PRACOWNIA USŁUG PROJEKTOWYCH WOLA PIEROWA 27, 99-350 OSTROWY		
Nazwa zadania TYMCZASOWA ORGANIZACJA RUCHU NA CZAS ROBÓT NA DRODZE GM. NR 102830E, GM. KROŚNIEWICE. Km 5+040		
Projektant: Jerzy Borzuchowski		Skala 1:1000
Podpis 	Data GRUDZIEŃ 2021	Rys. 1

Cel wydruku: projekt
 Wydruk sporządził(a): Borzuchowski Jerzy, dnia 136

Województwo: łódzkie

Powiat: kutnowski

Jednostka ewidencyjna: 045_KROŚNIEWICE

Obręb: BIELICE

150

Wyrys z mapy
Skala 1:1000

151

30/1

136

30/2

152



DROGA GRUNTOWA

161

172

32

98

154

153

99

Cel wydruku: projekt

Wydruk sporządził(a): Borzuchowski Jerzy, dnia

**PRACOWNIA USŁUG PROJEKTOWYCH
WOLA PIEROWA 27, 99-350 OSTROWY**

Nazwa zadania **TYMCZASOWA ORGANIZACJA RUCHU NA CZAS ROBÓT
NA DRODZE GM. NR 102830E, GM. KROŚNIEWICE. Km 5+570**

Projektant: Jerzy Borzuchowski

Skala
1:1000

Podpis

Data

GRUDZIEŃ 2021

Rys. **2**

Województwo: łódzkie

Powiat: kutnowski

Jednostka ewidencyjna: 045_KRO

Obręb: WYCHNY

Wyrys z mapy
Skala 1:1000

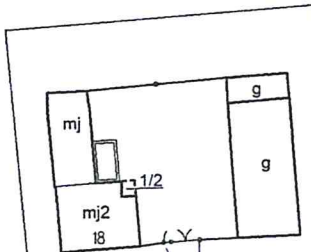
Uwaga!



Przebudowa drogi
Prosimy zachować ostrożność

**NIE DOTYCZY MIESZKAŃCÓW
I SŁUŻB KOMUNALNYCH**

25/3



25/5

25/6

25/4

33



B-33
A-12b
A-14

107/3

101

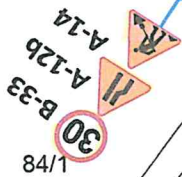
B-33
A-12b
A-14

103/1

103/2

107/4

106



**NIE DOTYCZY MIESZKAŃCÓW
I SŁUŻB KOMUNALNYCH**

Uwaga!
Przebudowa drogi
Prosimy zachować ostrożność

**PRACOWNIA USŁUG PROJEKTOWYCH
WOLA PIEROWA 27, 99-350 OSTROWY**

Nazwa zadania **TYMCZASOWA ORGANIZACJA RUCHU NA CZAS ROBÓT
NA DRODZE GM. NR 102830E, GM. KROŚNIEWICE. Km 6+180**

Projektant: Jerzy Borzuchowski

Skala
1:1000

Podpis

Data

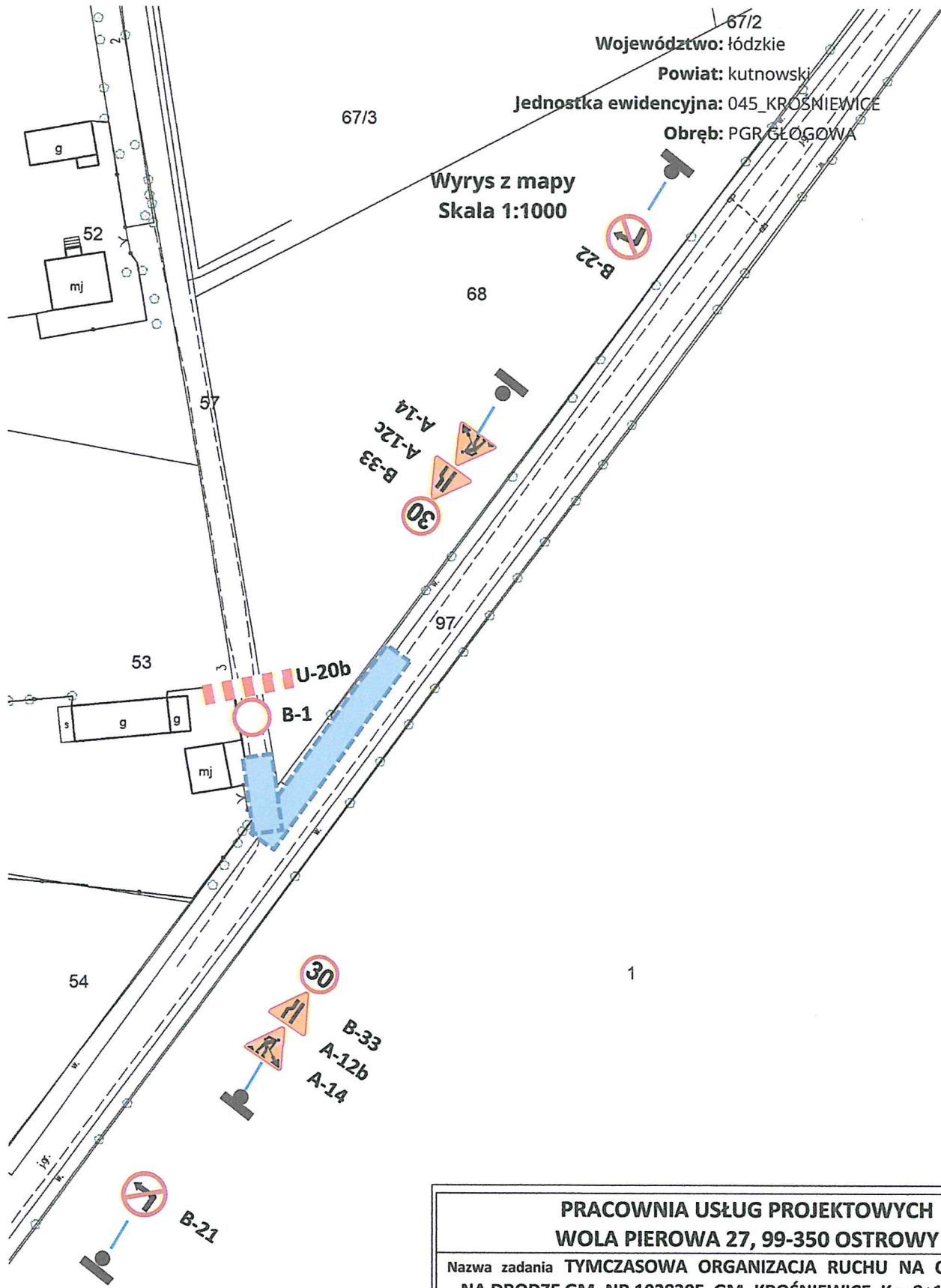
GRUDZIEŃ 2021

Rys. **3**

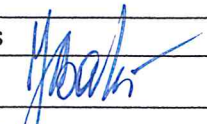
Cel wydruku: projekt

Wydruk sporządził(a): Borzuchowski Jerzy, dni

110



Cel wydruku: projekt
 Wydruk sporządził(a): Borzuchowski Jerzy, dnia

PRACOWNIA USŁUG PROJEKTOWYCH WOLA PIEROWA 27, 99-350 OSTROWY		
Nazwa zadania TYMCZASOWA ORGANIZACJA RUCHU NA CZAS ROBÓT NA DRODZE GM. NR 102830E, GM. KROŚNIEWICE. Km 8+150		
Projektant: Jerzy Borzuchowski		Skala 1:1000
Podpis 	Data GRUDZIEŃ 2021	Rys. 4

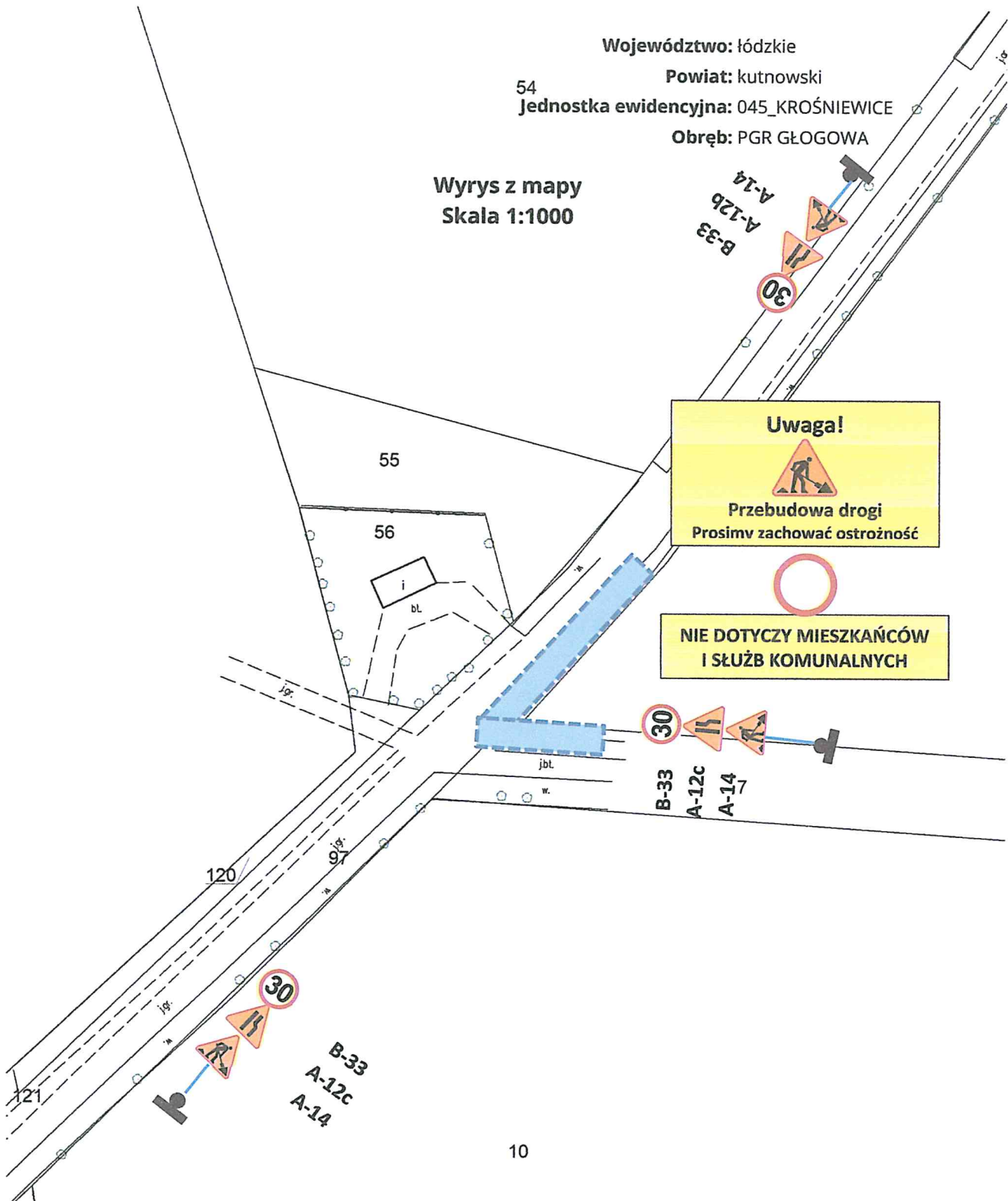
Województwo: łódzkie

Powiat: kutnowski

54
Jednostka ewidencyjna: 045_KROŚNIEWICE

Obręb: PGR GŁOGOWA

Wyrys z mapy
Skala 1:1000



Uwaga!

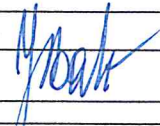
Przebudowa drogi
Prosimy zachować ostrożność

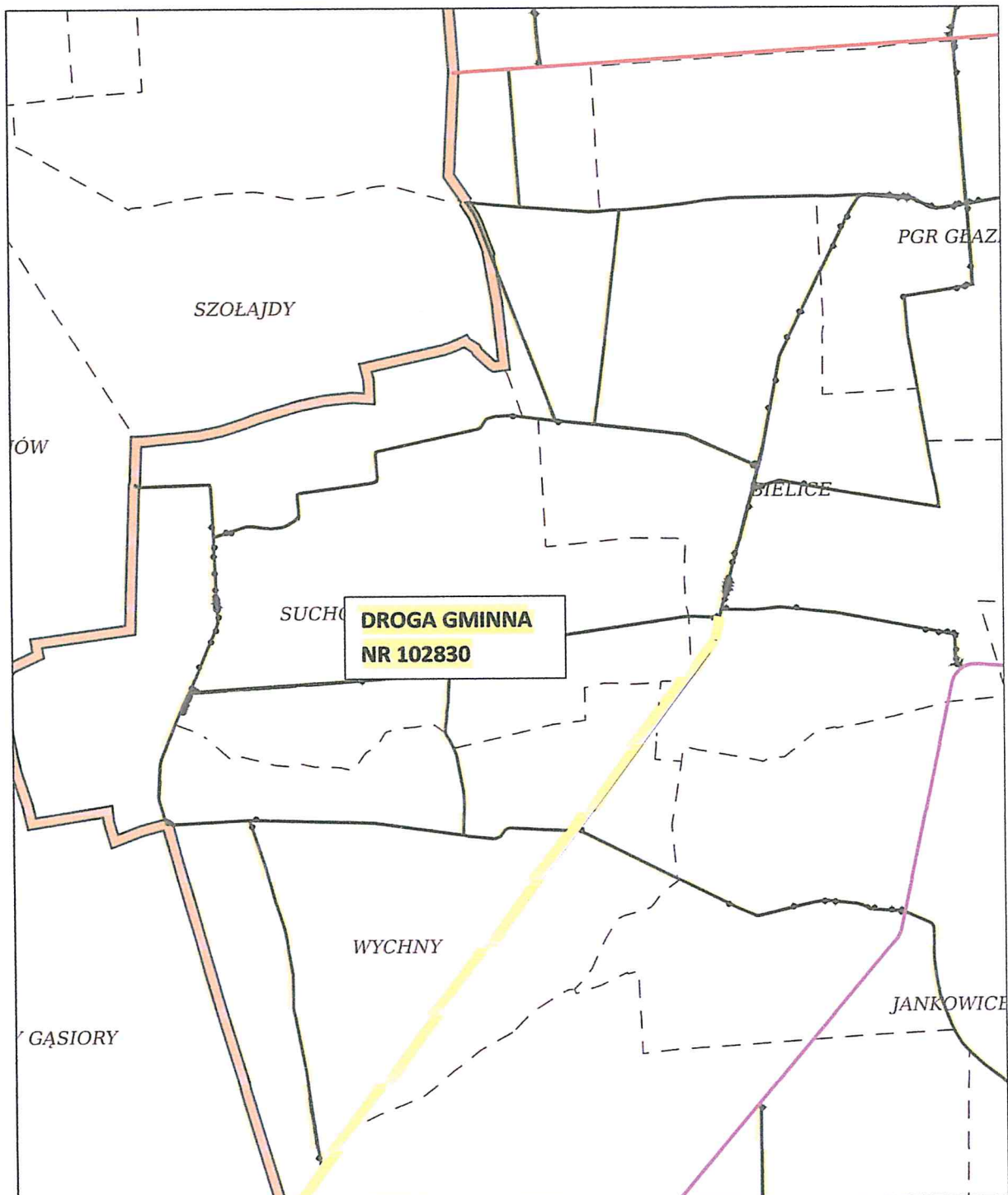

**NIE DOTYCZY MIESZKAŃCÓW
I SŁUŻB KOMUNALNYCH**

30
B-33
A-12c
A-14

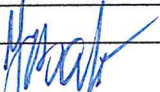
B-33
A-12c
A-14

Cel wydruku: projekt
122 Wydruk sporządził(a): Borzuchowski Jerzy, dr

PRACOWNIA USŁUG PROJEKTOWYCH WOLA PIEROWA 27, 99-350 OSTROWY		
Nazwa zadania TYMCZASOWA ORGANIZACJA RUCHU NA CZAS ROBÓT NA DRODZE GM. NR 102830E, GM. KROŚNIEWICE. Km 8+415		
Projektant: Jerzy Borzuchowski		Skala 1:1000
Podpis 	Data GRUDZIEŃ 2021	Rys. 5



**DROGA GMINNA
NR 102830**

PRACOWNIA USŁUG PROJEKTOWYCH WOLA PIEROWA 27, 99-350 OSTROWY		
Nazwa zadania TYMCZASOWA ORGANIZACJA RUCHU NA CZAS ROBÓT NA DRODZE GM. NR 102830E, GM. KROŚNIEWICE. ORIENTACJA		
Projektant: Jerzy Borzuchowski		Skala 1:25000
Podpis 	Data GRUDZIEŃ 2021	Rys. 6

Niniejszy dokument ma charakter wyłącznie poglądowy. Prezentowane informacje nie stanowią dokumentów prawnych i nie mogą być wykorzystywane w postępowaniach administracyjnych.