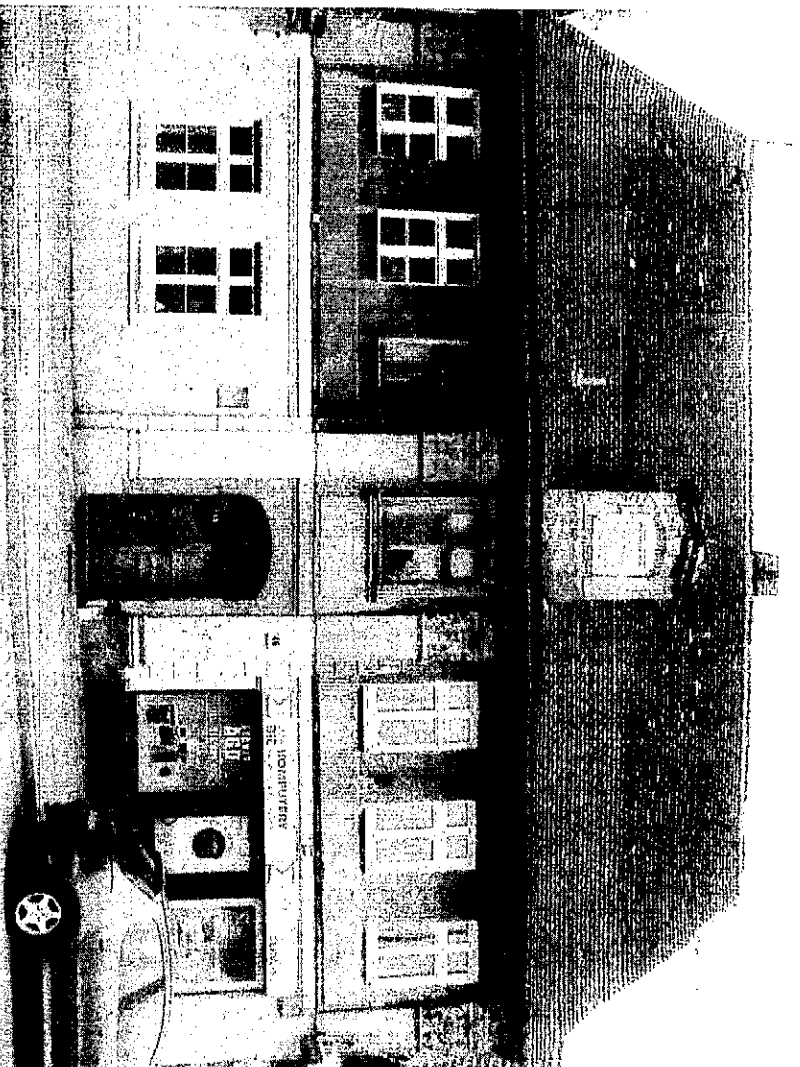


Badania konserwatorskie  
XIX wiecznej kamienicy położonej przy ul. Jedności 46 w Zielonej Górze.



Opracował:

Dyplomowany Konserwator Dział Sztuki  
Dyplom UMK nr 2064  
specjalizacja - konserwacja kamienia,  
elementów i detali architektonicznych  
mgr Tomasz Filar  
ul. Technologów 13/8 65-115 Zielona Góra

Zielona Góra 2018

KONSERWATOR DZIAŁ SZTUKI  
DYPLOM UMK nr 2064  
mgr Tomasz Filar  
ul. Technologów 13/8, Zielona Góra  
tel. 624 154 152 fax 624 6711206

## **1. Cel i zakres opracowania.**

- W związku z planowanym remontem zabytkowego budynku położonego przy ul. Jedności 46 w Zielonej Górze, zaistniała potrzeba przeprowadzenia badań konserwatorskich w celu zebrania informacji, które pozwolą na rewaloryzację zabytku w formie możliwie najbardziej zbliżonej do jego pierwotnej, XIX wiecznej aranżacji architektonicznej z uwzględnieniem zachowanych nawarstwień historycznych. Uzyskane wyniki i sformułowane na ich podstawie wnioski konserwatorskie zostaną wykorzystane w formie wytycznych do sporządzenia projektu architektonicznego remontu kamienicy. W trakcie badań zwracano szczególną uwagę na elementy i opracowania przedstawiające wartość zabytkową, mogące mieć związek z historycznym wystrojem elewacji oraz jej odautorską kolorystyką i kompozycją sztukatorską. Badania obejmowały rozpoznanie historii obiektu poprzez przeprowadzenie kwerendy archiwalnej oraz analizę materiałów ikonograficznych. Kolejnym etapem były badania stratygraficzne opracowań tynkarsko-malarskich zachowanych na elewacji kamienicy. Z uwagi na ograniczony dostęp do wszystkich części budowli prowadzono je głównie w obrębie jej dolnych partii (do dolnej krawędzi okien II kondygnacji) oraz w wybranych punktach wyżej położonych części elewacji (w pobliżu otworów okiennych). Należy podkreślić, że przeprowadzone badania miały charakter sondażowy, co już z definicji ograniczało je potrzebą selekcji stref i wyborem punktów badawczych, w związku z tym istnieje prawdopodobieństwo pominięcia istotnych dla badanego obiektu nawarstwień, mogących mieć wpływ na interpretację wyników oraz sformuowanych na ich podstawie wniosków konserwatorskich. Dlatego też istotne jest prowadzenie dalszych obserwacji już w trakcie prac remontowych budynku i weryfikacja pozyskanych w ich trakcie informacji z wynikami obecnie wykonanych badań konserwatorskich.

### **1) Metodyka badań.**

Badania stratygraficzne poprzedzono oględzinami elewacji, szczególną uwagę zwracając na miejsca ubytków tynku gdzie nastąpiło odspojenie od podłoża, rozwarstwienie, spękanie z uwidocznieniem przekroju nawarstwień technologicznych. Następnie w wybranych miejscach wykonano odfukcia sądazowe, oraz odsłony układu opracowań tynkarsko malarskich metodą schodkową. Z uwagi na dużą wytrzymałość mechaniczną oraz miejscami silną adhezję nawarstwień starszych i nowych powodującą trudności w separacji poszczególnych faz, odkrywki mają nieregularny kształt, niemniej jednak ich układ jest na tyle przejrzysty, że można odczytać przybliżony rozkład oraz układ chronologiczny nawarstwień technologicznych. Badania nawarstwień prowadzono bez wykorzystywania metod mikroskopowych, petrograficznych. Analizę poszczególnych warstw prowadzono na podstawie oględzin in situ oraz obserwacji zdjęć odkrywek stratygraficznych wykonanych aparatem fotograficznym w trybie makroskopowym.

symetryczną kompozycją, której równy rytm osi, na każdej z dwóch kondygnacji, wyznaczały otwory okienne. W połowie XIX wieku jego właścicielem był mistrz piekarski, Wilhelm Mahlendorf. 10 marca 1856 r. wystąpił on o pozwolenie na dobudowanie niewielkiego pomieszczenia do stojącego w polu przy Berlin StraÙe domku winiarskiego (niem. „*im Felde gelegenes Weinhäuschen*”).<sup>7</sup> Zaś rok później starat się o pozwolenie na przebudowę starej kuchni mieszczącej się w oficynie położonej na tyłach budynku.<sup>8</sup> W roku 1877, we wschodniej części przyziemia elewacji frontowej, w miejscu istniejących tu wcześniej trzech otworów okiennych, wybito wirtynę oraz drzwi wejściowe do otwartego tu sklepu firmowego fabryki spirytusu Richarda May'a<sup>9</sup> [il. 3], który na posesji Mahlendorf uruchomił również filię swojej destylarni.<sup>10</sup> Jak podaje Mirosław Kuleba w „Topografii winiarskiej Zielonej Góry”, *Urządzenia destylacyjne mieściły się zapewne w murowanej z czerwonej cegły oficynie, noszącej dzisiaj nr 48a. Wielkość tego obiektu, obecność piwnicy i magazynu na piętrze wykluczają jego pierwotne przeznaczenie jako zwykłej pralni, jakie powszechnie budowano w XIX w. na zapleczu miejscowych domów – chociaż po zamknięciu destylarni spełniała taką właśnie rolę.*<sup>11</sup> [il. 5 – przy czym projekt obiektu opatrzony jest datą 1893]. Następnie, w 1893 r. wprowadzono zmiany w elewacji tylnej budynku, który został połączony z istniejącą tu już wcześniej oficyną i przybudówką. Z tego samego roku pochodzi również rysunek elewacji frontowej z wirtyną drugiego lokalu handlowego – planowanego w zachodniej części przyziemia, przedstawiający dwa duże okna sklepowe, między którymi umieszczono wejście, ujęte przez dwie kanelowane kolumnienki – zachowane do dnia dzisiejszego [il. 4]. Około roku 1900, oba sklepy oferowały wyroby spirytusowe firmy o nazwie „Grünberger Spritfabrik R. May's Nachfolger Ernst Brauer” należącej wówczas do Ernesta Bauera, a następnie jego syna, Hermana.<sup>12</sup> [il. 6 – plan sytuacyjny posesji należącej do Ernesta Bauera].

W latach 30. XX wieku, zielonogórski kupiec, Ferdinand Fechner, utworzył w opisywanym budynku zajazd „Pod Gwiazdą” (niem. „*Gasthof zum Stern*”). Miał to być lokal z restauracją, winiarnią i miejscami hotelowymi. Zgodnie z reklamą zamieszczoną przez właściciela w lokalnej prasie, zajazd oferował klientom wina, winiaki i likiery. Zaś na szyldzie, zamieszczony na budynku

<sup>7</sup> Kuleba, op. cit., s. 350

<sup>8</sup> Biełnis-Kopeć, op. cit., Bydgoszcz 2010, s. 213

<sup>9</sup> Richarda May swoją destylarnię założył w 1868 r. Swoją siedzibę miała przy dzisiejszej ulicy Żeromskiego 2/3 w Zielonej Górze. Pod nr 3 mieścił się dom właściciela. W 1875 r. zatrudniał 23 pracowników, w tym 6 kobiet. Gorzelnia wykorzystywała do produkcji jedną maszynę parową o mocy dwóch koni mechanicznych. W zakładzie wytwarzano m.in.: Zielonogórski Koniak, Alter Korn i likiery. W późniejszym okresie gorzelnię zakupił Ernest Brauer, z po nim przejął ją jego syn, Herman. Około 1900 r. zakład zmienił nazwę na „Grünberger Spritfabrik R. May's Nachfolger Ernst Brauer”. Pod koniec lat 20. XX wieku firmę przekształcono w spółkę akcyjną o kapitale 250 tys. marek. Przyjęła też nową nazwę – „Grünberger Spritfabrik und Weinbrennerei vorm. May A.G.”, zatrudniając w tym czasie 40 pracowników. [za: <https://spirits.com.pl/cognac-brennerei-1-mays-nachfolger-ernst-brauer/>]

<sup>10</sup> Kuleba, op. cit., s. 351

<sup>11</sup> Ibidem.

<sup>12</sup> <https://spirits.com.pl/cognac-brennerei-1-mays-nachfolger-ernst-brauer>

także boniowanie umieszczone na przegach pseudoryzalitu, a pierwotnie przypuszczalnie wypełniająca całą powierzchnię pierwszej kondygnacji. Wejście główne do budynku ma kształt prostokąta zamkniętego łukiem koszowym i obecnie pozbawione jest oprawy architektonicznej. Po jego zachodniej stronie znajdują się dwie wirtuiny sklepowe z wejściem na osi, flankowanymi dwiema żelwnymi, kanelowanymi kolumnienkami o profilowanym czworobocznych kapitelach. Natomiast we wschodniej części parteru mieszczą się dwa otwory okienne, ujęte w profilowane obramiania, jak wspomniano wyżej – wstawione tu wtrótnie i zaburzające symetryczny układ, swoją ilością i lokalizacją poza liniami osi. Piętro fasady artykułowane jest siedmioną otworami okiennymi w kształcie prostokąta stojącego, w trzech zachodnich, skrajnych, osiach – wtrótnie powiększonych w dolnej partii. Okno ryzalitu, wparte na wyprofilowanym parapacie i ujęte w profilowaną opaskę. Pod oknami piętra, po obu stronach pseudoryzalitu umieszczone są podłużne, prostokątne pola, wystające nieznacznie przed lico elewacji. Pozostałe elewacje budynku, opracowane są znacznie skromniej. Dekoracja elewacji bocznej (wschodniej) ograniczona jest do gzymsu odcinającego szczyt budynku, a będącego kontynuacją gzymsu koronującego oraz gładkich, taśmowych opasek okiennych w kondygnacji poddasza i takiegoż pasowego popodkreślenia krawędzi szczytu. Z kolei elewacja tylna pozbawiona jest w zupełności detalu architektonicznego.

W elewacji frontowej zachowały się historyczne drzwi - drewniane, dwuskrzydłowe, ramowo-ptycionowe, z nadświetłem zamkniętym łukiem koszowym podzielonym wygiętymi szczeblinami. Ślepię, profilowane, ozdobione ornamentem kostkowym. Drzwi posiadają oryginalne zawiasy plaketowe. Przypuszczalnie sama konstrukcja ramowa skrzydeł również jest oryginalna. Natomiast wypełniania płyt, klanek etc. są współczesne.

W budynku zachowała się również częściowo historyczna stolarka okienna – aczkolwiek w większości niepochoźdząca z czasu budowy obiektu. Mowa tu o dwóch okna znajdujących się we wschodniej części piętra elewacji frontowej, wykonanych w konstrukcji skrzynekowej, jako czteroskrzydłowe, z przesunięciem ku górze, stałym profilowanym ślepieniem i dolnymi skrzydłami podzielonym poziomymi szczeblinami na dwie kwatery. Starsze mogą być dwa niewielkie okna poddasza w elewacji szczytowej, dwuskrzydłowe, z listwą przyrmykową o profilu półwałka, skrzydłami okiennymi podzielonymi poziomą szczebliną na dwie kwatery.

Dom przy ul. Jedności 46 w Zielonej Górze został wzniesiony w stylu klasycznym, obejmującym okres od połowy XVIII wieku do około 1830 r. Cechy stylowe czytelne są zarówno w zwartej i symetrycznej formie bryły budynku, jak i kompozycji oraz dekoracji fasady. Architektura omawianego obiektu nawiązuje do dojrzalego renesansu i architektury palladiańskiej, cechującą się czystością klasycznych układów, monumentalnym wyrazem, umiarkowaniem dekoracji oraz

okno wystawowe oraz drzwi wejściowe [il. 3]. Oba otwory ujęte zostały w profilowe obramienia. Nad nowootwartym sklepem wprowadzono też podłużny sztyld z nazwą firmy. W pozostałej części, elewacja frontowa pozostała bez zmian, niemniej działania te już na zawsze zaburzyły jej pierwotny, symetryczny układ.

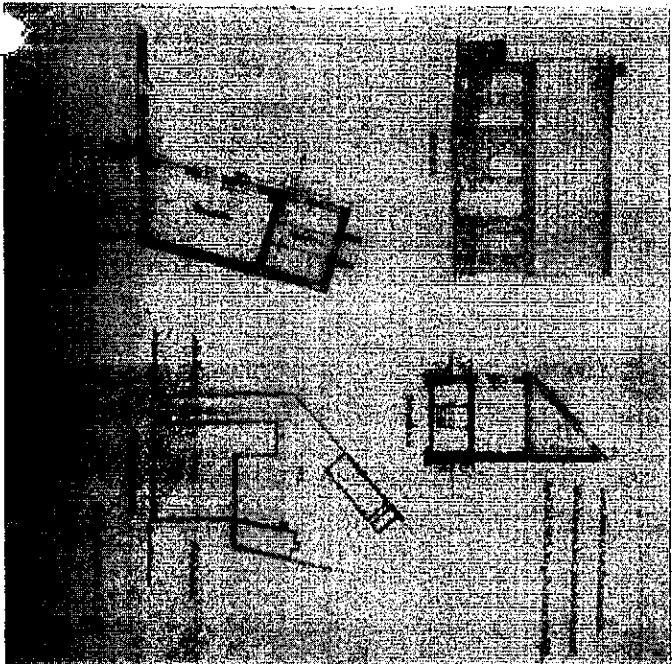
Kolejne zmiany nastąpiły po roku 1893, kiedy to przekształcano również zachodnią część przyziemia. Wprowadzona tu wityjna utrzymała trójosiowy podział [il. 4]. Przypuszczalnie wówczas wprowadzono też w miejscu trzech płycin pod oknami piętra, po obu stronach pseudoryzalitu, podłużne prostokątne pola wystające nieznacznie przed lico elewacji, przeznaczone pod reklamę sklepów mieszczących się w przyziemiu – napisy tej przestrzeni widoczne są jeszcze na fotografii z 1959 r. [il. 8].

- 1 Z końca XIX lub początku XX wieku przypuszczalnie pochodzą też okna zachowane w dwóch wschodnich osiach drugiej kondygnacji. Nie wiadomo natomiast kiedy dokładnie ponownie przekształcono wschodnią część, wstawiając w miejsce wityjny drzwi, dwa okna, ani kiedy zlikwidowano bonie w poziomie parteru. Boniowanie być może usunięto jeszcze w XIX wieku, gdyż na projekcie wityjny z 1893 r. już go niewyrysowano. Mogło to nastąpić w latach 30. XX wieku wraz ze zmianą sposobu użytkowania obiektu i otwarciem tu zajazdu lub też – jak podaje Barbara Bieliniś-Kopeć – już w okresie powojennym. Z pewnością przed 1959 r., w trzech osiach wymieniono stolarkę powiększając jednocześnie otwory okienne w ich dolnej części. W latach 70. XX wieku, wraz z remontem elewacji zlikwidowano opaski okienne oraz oprawę otworu drzwiowego, a także wypełniono zaprawą kanelury pilastrów pseudoryzalitu. W okresie powojennym wymieniono również większość stolarki okiennej i prowadzono „naprawy” drzwiowej. Zmiany wprowadzono również w elewacji tylnej i bocznej, gdzie m.in. wybito otwory drzwiowe.

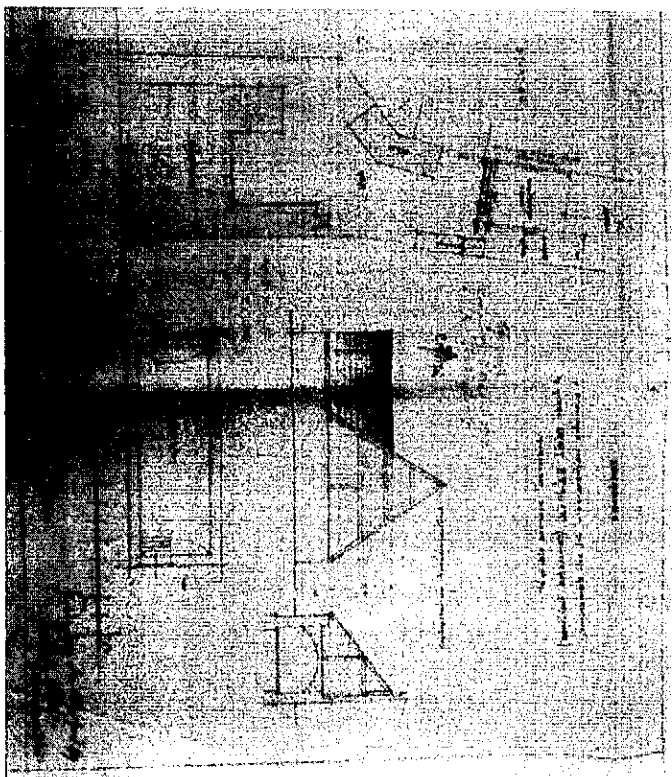
Nie ma wątpliwości, że opisywanym wyżej przekształceniom towarzyszyły zmiany w kolorystyce elewacji, które jak można przypuszczać wprowadzono już w XIX wieku. Zarówno w okresie przedwojennym, jak i powojennym, elewacje były przynajmniej kilkakrotnie malowane. Nie natrafiono jednakże na przekazy ikonograficzne lub inne materiały pozwalające jednoznacznie ustalić pierwotny wystroń kolorystyczny fasady oraz jego kolejne przemiany. Niemniej obecnie istniejąca kolorystyka, jest zupełnie wrótma i nie zgodna ze stylistyką obiektu.

Architektura klasyczna, zwłaszcza w swoim akademickim wydaniu, charakteryzowała się barwaniami jasnymi i pastelowymi. Dominowały odcienie bieli, szarości, rzadziej żółkienie i pastelowe odcienie innych kolorów. Biel była czasami zestawiana ze złotem, którym podkreślano elementy dekoracyjne. Choć pamiętać należy, że detal architektoniczny często nie był zróżnicowany kolorystycznie z tłem lub jedynie w niewielkim stopniu. Widac to na archiwalnych

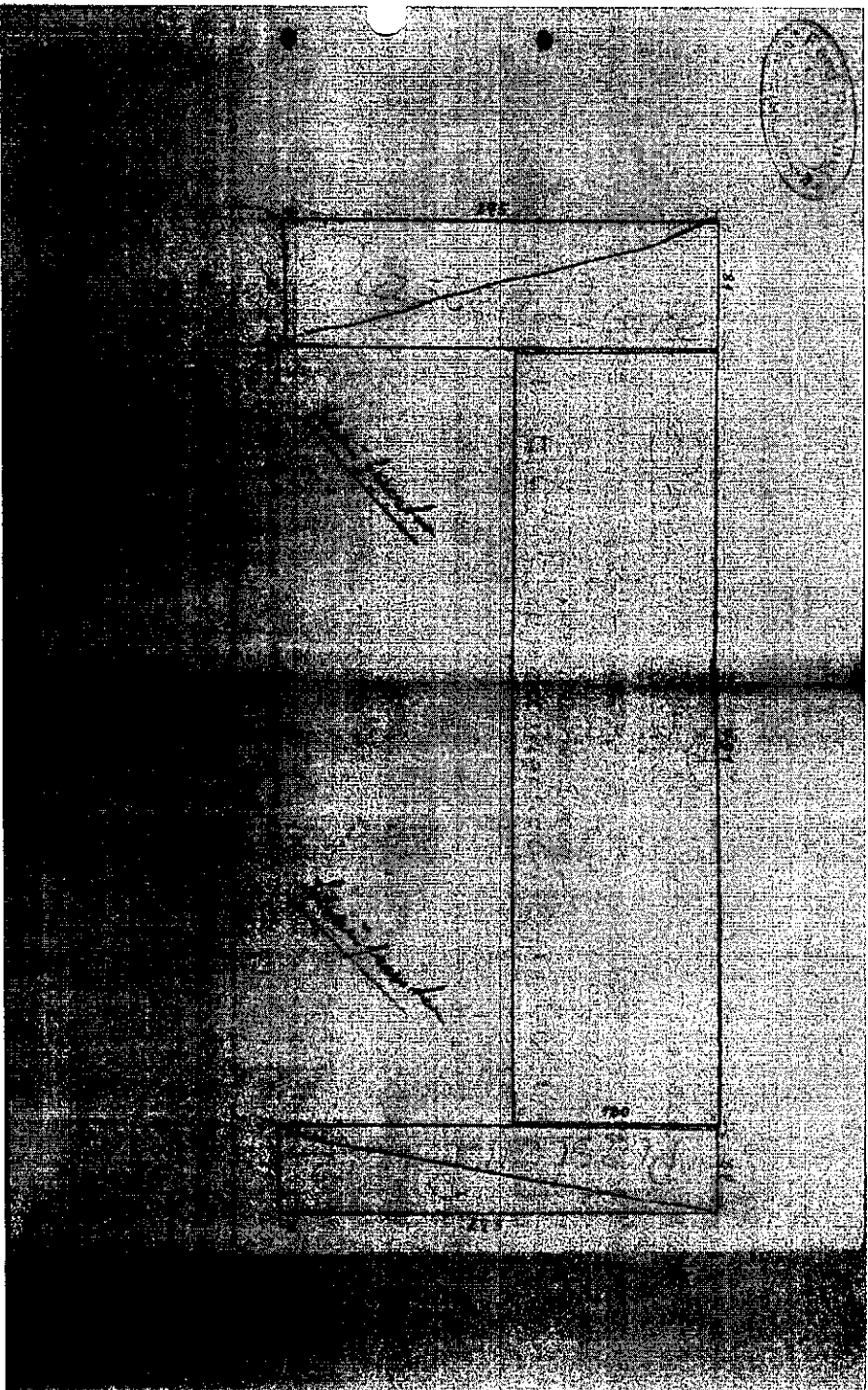




Fot.hist 5.



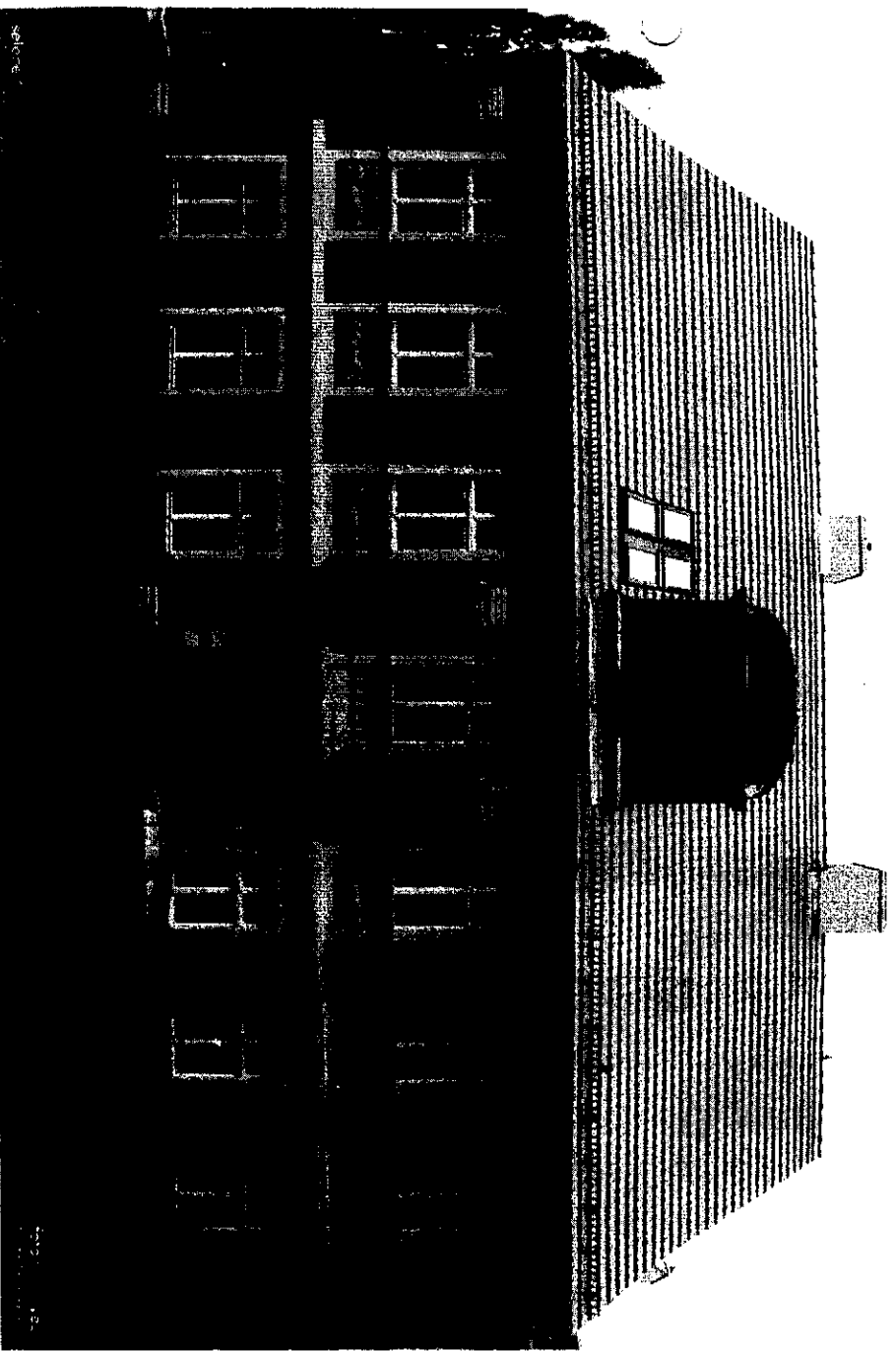
Fot.hist 6.



Fot.hist 7.



Fot.hist 12.



Fot.hist 13.



### 3. Opis stanu zachowania.

Obiekt pozostaje w stałym użytkowaniu, jest zadaszony, ogrzewany, zabezpieczony przed wpływem warunków atmosferycznych oraz dostępem osób postronnych. Mieszczą się w nim mieszkania prywatne i komunalne, zakład usługowy, kancelaria prawna. Stan zachowania budynku można określić jako dostateczny (Fot.1,2,3,4,5,6), w jego obrębie nie zaobserwowano pęknięć murów ani innych zagrożeń konstrukcyjnych.

Budowla jest zaniedbana o nieestetycznym wyglądzie na co główny wpływ ma zły stan zachowania tynków oraz nawarstwień malarskich szczególnie na elewacji frontowej, do którego m.in.: przyczyniły się niewłaściwie i pobieżnie wykonywane remonty w latach poprzednich, brak systematycznych i przemyślanych działań konserwatorskich a także dowolna aranżacja kolorystyki ścian.

Zachowane na elewacjach kamienicy tynki w większości zostały wykonane współcześnie z wykorzystaniem spoiwa cementowego lub wapienno cementowego. Są to dość sztywne i twarde wyprawy, nanoszone na podłoże częściowo metodą narzutu i zagładzania a częściowo płytkiej przecierki lub nakropka (baranka).

Tynk jest niejednorodny technologicznie, w trakcie przeprowadzonych oględzin zaobserwowano występowanie kilku warstw w bardzo przypadkowym układzie i rozmiesczeniu (Rys 4.). Miejscami zachowały się resztki zaprawy wapiennej obok której występuje mocny tynk cementowy, pokryty twardą i sztywną cementową zacierką. Różnicowana jest grubość tynku, są to wahania od 0,5cm do ok. 3-5cm.

Główną przyczyną pęknięcia i odpajania się tynków od podłoża była niewłaściwie przygotowana zaprawa tynkarska oraz sposób tynkowania. Jak zaobserwowano, nowe tynki nanoszone na niedoczyszczone z poprzednich warstw malarskich podłoże (Rys.1,2). Na ogół były to fragmenty wymalowań stanowiących część poprzednich aranżacji kolorystycznych, czy też malowane reklamny i napisy, ale także pozostałości tynków wapienno cementowych wykorzystanych do otynkowania budynku najprawdopodobniej jeszcze w końcu XIX lub pocz XX w.

Na elewacjach zaobserwowano szereg zniszczeń występujących głównie w obrębie opracowań tynkarsko sztukatorskich. Są to odpojenia oraz różnej wielkości ubytki tynku i opracowań sztukatorskich wywołane naturalną erozją wypraw, inicjowaną wpływem warunków atmosferycznych np.: zaciekaniem wody deszczowej poprzez niewłaściwie zmontowane lub uszkodzone rynny, bądź też technologią wykonania poszycia dachowego (zwłaszcza w obrębie ścian szczytowych). Na pozostałych częściach kamienicy także występują odparzenia tynków, w

konserwatorskich, związanych głównie z usuwaniem nieestetycznie wyglądających przemalowań nadają się do dalszej ekspozycji. Cokołowa część wityny pokryta została płytkami ceramicznymi a parapety płytkami ceramicznymi glazurowanymi. Oba rozwiązania są współczesne i nie pasują w żadnej mierze do klasycystycznej stylistyki elewacji.

Stolarkę drzwiową wszystkich wejść do budynku przerobiono (Fot.9,12). W oryginalne zachowało się ślepię oraz nadświetle wejścia głównego oraz być może rama obu skrzydeł. Wszystkie elementy wymagają przeprowadzenia prac konserwatorskich, które pozwolą przywrócić jej dawny wygląd i lepszą właściwość użytkowe. W pozostałych otworach drzwiowych m.in. na elewacji tyłnej i wschodniej zastosowano drzwi współczesne (Fot.2,12.). Podobnie zachowana jest stolarka okienna, większość okien niestety została w ostatnich latach wymieniona na okna drewniane oraz prefabrykaty PCV.

Ponadto historyczną kompozycję elewacji rozbijają, poza wymienionymi już, wymalowaniami oraz ceramiczną okładziną wityny sklepu, kolorowe reklamy, okablowanie rtv, elementy systemu alarmowego.

Do wymiany kwalifikuje się ponadto poszycie dachowe, w trakcie oględzin zaobserwowano wiele uszkodzonych dachówek jak i ubytki ceramicznych gąsiorów w kalenicy dachu. Uszkodzone pozostają także kominy, widoczne na ich powierzchni pęknięcia oraz obluzowane cegły zagrażają upadkiem cegieł na połąć dachową, mogą ponadto stanowić zagrożenie dla mieszkańców kamienicy a także przechodniów.

Dokładniejsze rozpoznanie stanu zachowania obiektu będzie można podać po rozpoczęciu oraz w trakcie prac remontowych i konserwatorskich.

#### **4. Wyniki badań.**

Badania stratygraficzne in situ poprzedzono analizą informacji historycznych, ikonograficznych, archiwalnych dotyczących badanego obiektu. Przejrzano m.in. zachowane akta policji budowlanej oraz materiały w archiwach Państwowym oraz LWKZ. (patrz opr historyczne) Następnie, w wybranych punktach elewacji wykonywano odkrywki stratygraficzne, najpierw sondazowe, które poszerzano w układzie schodkowym, miejsca ich wykonania zaznaczano na rysunkach (Rys.1,2.) oraz zadokumentowano fotograficznie. Analizę poszczególnych warstw wykonywano wizualnie.

W trakcie prowadzonych badań wykonano ok 36 odkrywki sondazowe na ścianach budynku oraz detalach sztukatorskich, z czego 9 zarchiwizowano fotograficznie i zamieszczono w niniejszej dokumentacji. Miejsca wykonanych sondaży zaznaczono na planszach.

głównych drzwi wejściowych zaobserwowano występowanie przynajmniej 6 warstw malarskich z których najwcześniejsza jest koloru jasnoszaro białego (Rys.3.Fot.6.). Podobny kolor jako najwcześniejszą warstwę malarską odsłonięto na powierzchni metalowego słupa witrzyni sklepowej. (Rys.2. Fot.2). Okna były malowane na biało.

## **5. Wnioski i zalecenia konserwatorskie.**

Na podstawie przeprowadzonych oględzin i porównania z ikonografią archiwalną należy stwierdzić, że kamienica utrzymała XIX wieczny kształt architektoniczny wraz z wystrojem sztukatorskim. Zmieniano opracowanie tynkarskie oraz kilkakrotnie kolorystykę tła oraz detalu architektonicznego a także znaczną część stolarki drzwiowej i okiennej.

- 1) Budynek w obecnym stanie należy poddać pracom remontowym i konserwatorskim których celem będzie polepszenie ogólnego stanu zachowania, poprawa właściwości ekspozycyjnych oraz użytkowych. Kluczową sprawą będzie uporządkowanie elewacji frontowej, najbardziej charakterystycznej dla klasycystycznego wyglądu zabytkowego budynku, należy ją potraktować z dużą pieczołowitością, szczególnie w partiach zdobionych detalem sztukatorskim. Należy odwrócić brakujące fragmenty głównie w partiach kapieli pilastrów. Przywrócić kanelowanie zgodnie z zachowanymi na elewacji relikiami tego typu opracowań. Do porządkowania estetyki wskazane jest także usunięcie (schowanie) współczesnych instalacji, okablowania, reklam, okładzin i niedostosowanej do czasu powstania obiektu kolorystyki co znacząco wpłynie na podniesienie walorów ekspozycyjnych obiektu a także korzystnie wpłynie na jego ogólną rewaloryzację. Kolejne działania powinny zmierzać do odwrócenia, w miarę możliwości, kompozycji architektonicznej elewacji poprzez rekonstrukcję usuniętych w przeszłości detali sztukatorskich (opaski wokół okien II kondygnacji, profil nad łukiem wejścia głównego, odwrócenie kaneli pilastrów). Podstawy do w miarę wierniej rekonstrukcji opasek wokół otworów okiennych jak i profilu łukowego nadproża wejścia głównego stanowią zdjęcia archiwalne oraz zachowane na elewacji detale sztukatorskie.

Niezbędne będzie także usunięcie współczesnych, słabo związanych z podłożem nawarstwień tynkarsko malarskich (Uwaga!!! w trakcie usuwania warstw tynku należy zapewnić nadzór konserwatorski), następnie odpowiednio wzmocnić podłoże i pokryć je nową nawierzchniową warstwą cienkowarstwowego tynku nanoszonego w formie zacieranej na szorstko z niewielkim ziarnem np. 0,5-0,6 mm. Detal opracować na gładko lub z zastosowaniem zapraw z minimalnym uziarnieniem. (przed tynkowaniem wykonać próby i przedstawić do zatwierdzenia komisijnego). W dolnej części elewacji należy rozważyć zastosowanie tynku restauratorskiego chroniącego przyziemie obiektu przed negatywnym wpływem zawilgocenia oraz korozji solnej.

zaprawie mineralnej metodą ciągnioną przy wykorzystaniu szablonu powtarzającego ismiejący profil oryginalnego elementu. Przed wykonaniem narzutu należy odpowiednio zazbroić powierzchnię na której ma zostać wykonana rekonstrukcja. Zbrojenie wykonać przy zastosowaniu kokków rozporowych oraz drutu nierdzewnego.

Przed wykonaniem odtworzenia profilu należy usunąć wszelkie luźne i odspojone fragmenty zapraw, powierzchnię zagruntować roztworem żywicy kopolimeru akrylowego np. Hafifest firmy Remmers.

8. Większe szczeliny w opracowaniach sztukatorsko - tynkarskich oraz odspojenia wypełnić mineralnym szlaczem iniekcyjnym wprowadzanym metodą podciśnieniową lub grawitacyjnie. np. Injektionsleim 2K firmy Remmers.

9. Wykonać poszerzenie mechaniczne zarysowań oraz spękań tynku zauważonych na powierzchni elewacji oraz sztukateriach. Następnie wypełnić je droбноziarnistą masą szpachlową na bazie zaprawy mineralnej, wapiennej modyfikowanej dodatkami żywic syntetycznych. Lokalne ubytki tynku wypełnić zaprawą np. RenoPutz firmy Optolith.

10. Po uzupełnieniu ubytków i zrekonstruowaniu wszystkich elementów sztukaterii, należy całość zagruntować gębokopenetriującym gruntem na bazie dyspersji wodnej żywic syntetycznych np. Risegrunt firmy Optolith.

Następnie na wszystkie płaszczyzny nanieść cienkowarstwowy tynk zbrojony mikrowłóknami np. Ecofinisch 0,3-0,5mm, powierzchnię zatrzeć tak aby uzyskać efekt droбноziarnisty. Tynku nie nanosić na płaskorzeźbione dekoracje sztukatorskie.

11. Malowanie elewacji wykonać farbami przeznaczonymi do wymalowań zewnętrznych na obiektach zabytkowych np.: farba zło siltkatowa - Silsan Plus firmy Optolith, lub farbą siltkatową firmy Keim.

- Rekonstrukcje utraconych elementów odtworzyć metodami sztukatorskimi. Odtworzenie poprzedzić projektem rysunkowym zatwierdzonym przez służby konserwatorskie.

### 5.1.2. Stolarka drzwiowa i okienna.

1. Dokumentacja fotograficzna obecnego stanu zachowania.

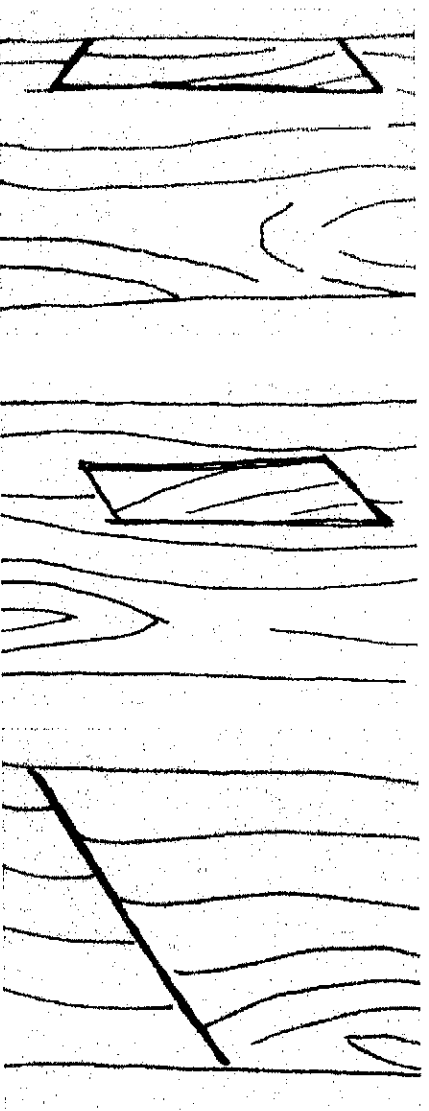
2. Demontaż drzwi i okien przewiezenie ich do pracowni stolarskiej. Prace przy ościeżnicy, śliemieniu i nadświetlu mogą zostać przeprowadzone in situ.

(w związku ze złym stanem zachowania stolarki należy przewidzieć wymianę całości bądź elementów drzwi i okien nie nadających się do dalszego użytkowania – decyzję należy podjąć komisyjnie, po lepszym rozpoznaniu elementów zabytkowej stolarki)

3. Przeprowadzenie badań sondazowych warstw malarskich w trakcie prowadzenia prac konserwatorskich w celu ustalenia pierwotnej kolorystyki stolarki.

4. Usunięcie przemalowań z powierzchni drewna (chyba że w trakcie badań sondazowych stwierdza się występowanie szczególnie cennych z punktu widzenia zabytkowego nawarstwień malarskich

Przykładowe flekowanie większych ubytków drewna:



### 5.1.3. Elementy metalowe.

1. Zabezpieczenie lub jeżeli okaże się niezbędny demontaż istniejących elementów.
2. Ogłędziny powierzchni w trakcie prac, w celu ustalenia występowania nawarstwień malarskich mogących mieć związek z pierwotną aranżacją kolorystyczną danego elementu.
3. Oczyszczenie powierzchni metalu z produktów korozji (metoda chemiczna lub/i strumieniowo ścierna)
4. Odfuszczenie powierzchni metalowych elementów.
5. Odtworzenie brakujących elementów na wzór istniejących i jeżeli to możliwe w technice oryginału (proponuje się także dopuszczenie możliwości wykonania rekonstrukcji elementów w innej technologii jednakże przy założeniu wiernego odtworzenia kształtu, faktury oryginalnych elementów).
6. Zabezpieczenie powierzchni elementów farbami antykorozyjnymi w kolorystyce ustalonej na spotkaniach komisyjnych. (Z badaństratygraficznych wynika że pierwotną warstwę malarską była biel)
7. Dokumentacja powykonawcza.

Wykonawca remontu powinien posiadać doświadczenie w pracach na obiektach zabytkowych.

Wszelkie prace konserwatorsko restauratorskie na obiekcie należy powierzyć osobie z wykształceniem konserwatorskim w zakresie praktycznej konserwacji dzieł sztuki.

ZOBOWIĄZANIE DOSTAWY  
DYPLOM UMIK 2008  
mgr Tomasz Miller  
ART - ART  
ul. Szachowicka 319, Zielona Góra  
62-154-114 0p. Regon 871112186



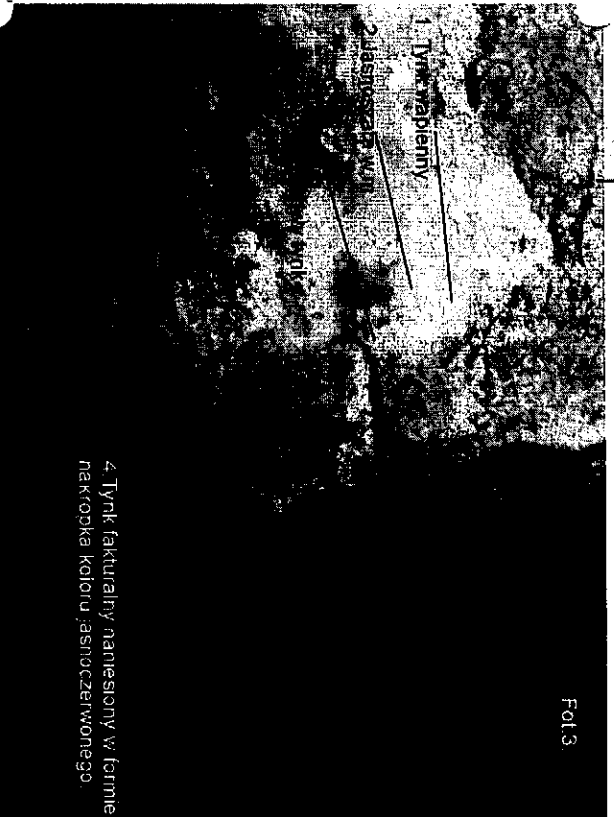
Fot. 1.

Elewacja frontowa budynku.



Fot. 2.

Nawarstwienia malarskie zachowane na powierzchni  
metalowego słupa witriny sklepowej (Odkrywka nr 25).



Fot. 3.

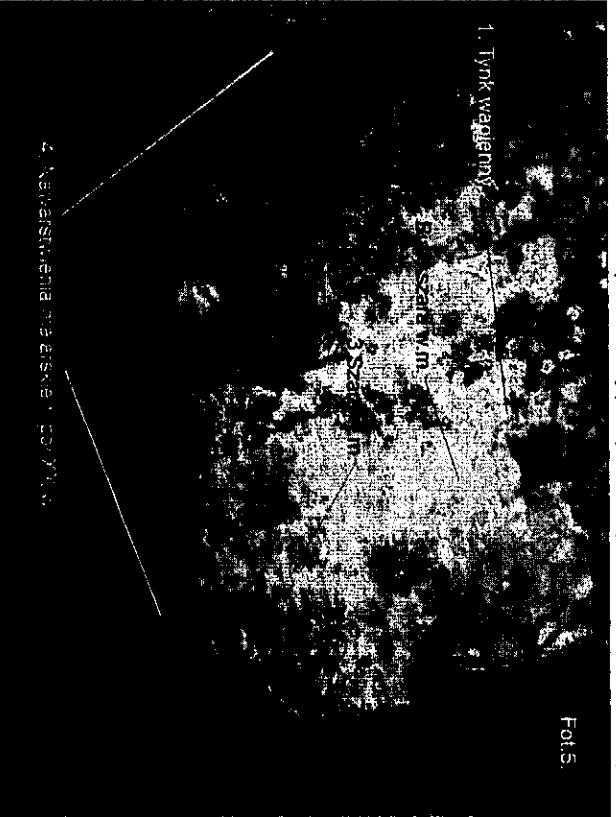
4. Tynk fakturalny naniesiony w formie  
nakropka koloru asnoczerwonego

Nawarstwienia malarsko tynkarskie zachowane  
na powierzchni elewacji frontowej w partii płyciny  
podkiennej (odkrywka nr 7).



Fot. 4.

Powierzchnia płyciny z zachowanym fragmentem  
napisu (litera malowana na zielono na szarobiałym tle)  
odkrywka nr 6.

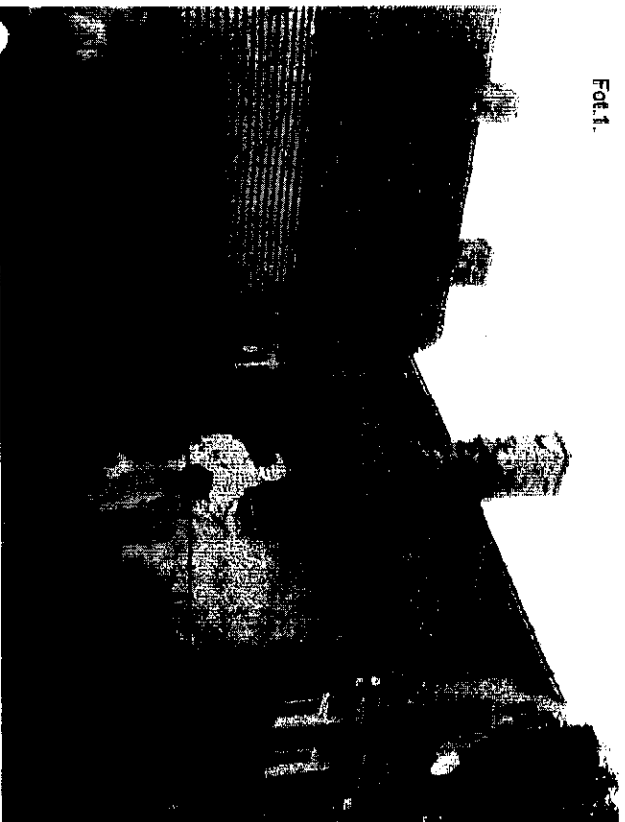


Fot. 5.

Profil podparapełowy okna II kondygnacji  
pseudoryzalitu strodkowego (Odkrywka nr 15).

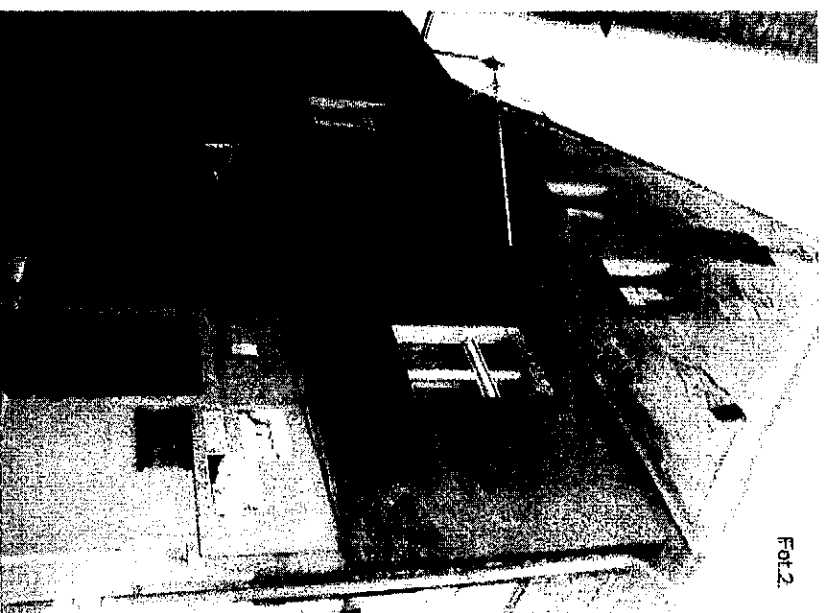
4. Nawarstwienia malarsko tynkarskie

Fot. 1.

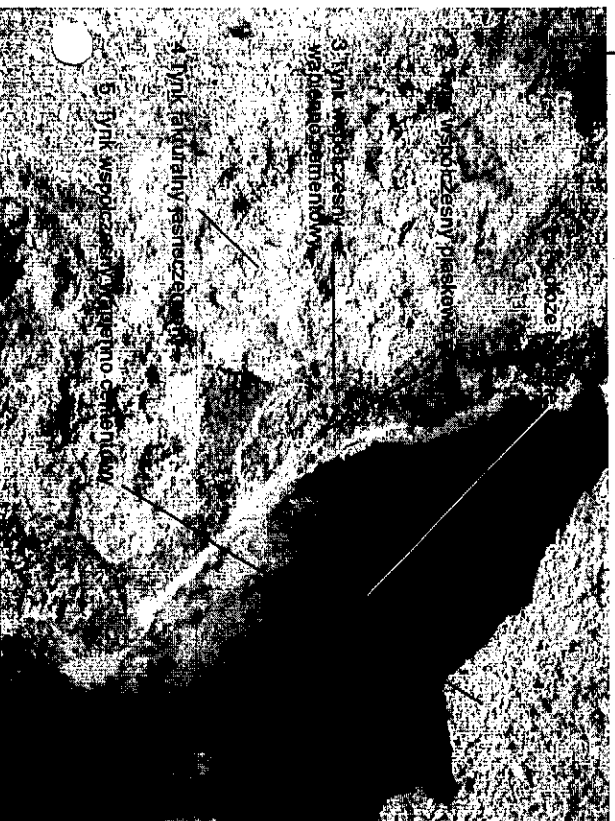


Elewacja tylna kamienicy.

Fot. 2



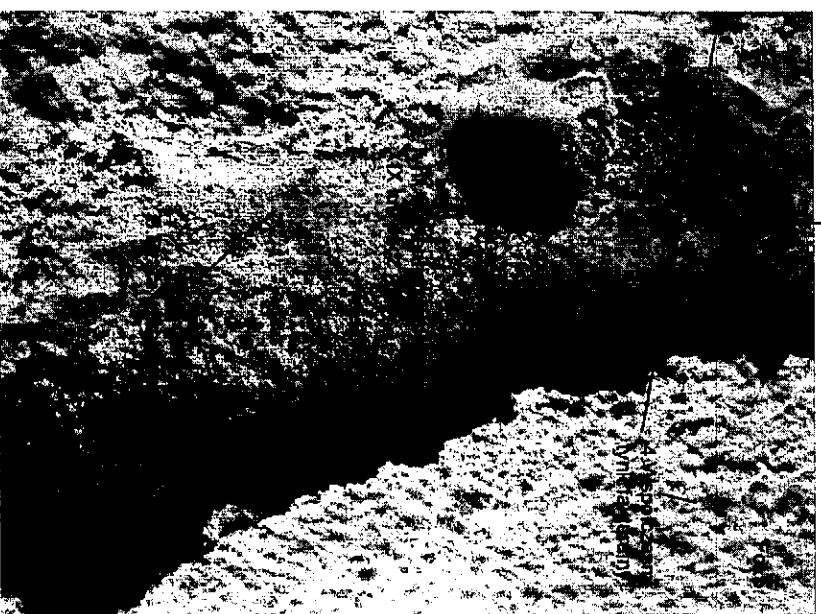
Elewacja wschodnia pokryta dwiema warstwami tynku.



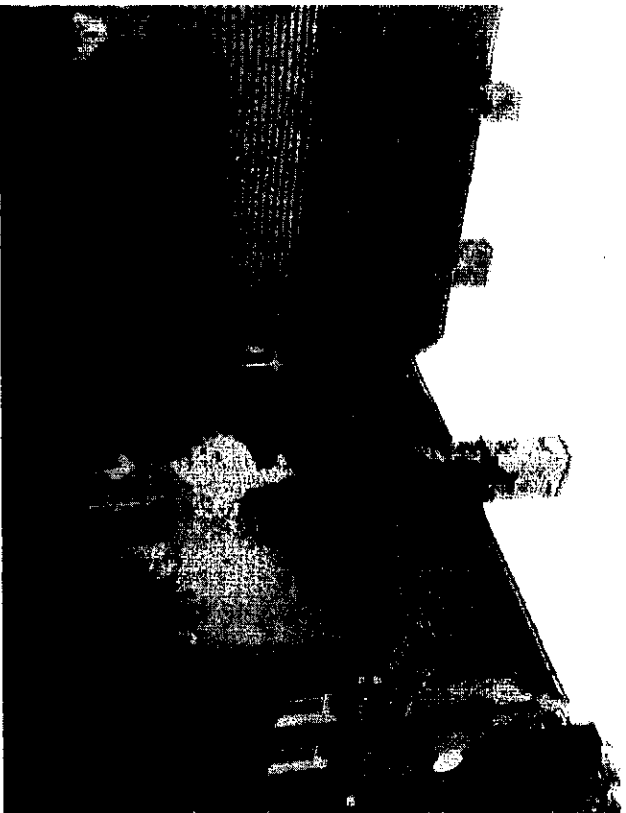
Współczesne nawarstwienia tynkarskie zachowane na tylnej elewacji budynku.



Warstwa współczesnego tynku na elewacji wschodniego skrzydła kamienicy.



Stratygrafia nawarstwień tynkarsko malarskich zaobserwowanych na elewacji wschodniej kamienicy.



Fot.4. Elewacja wschodniego skrzydła kamienicy - stan zachowania - październik 2018

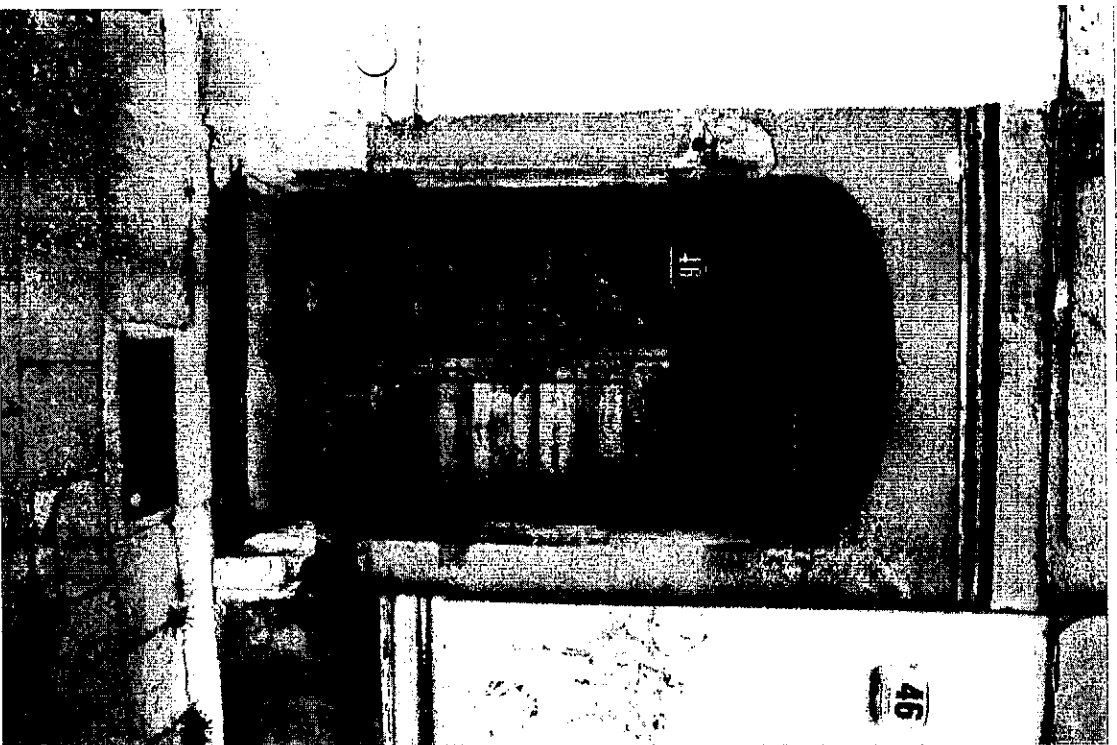


Fot.5. Szczyt ściany zachodniej kamienicy - stan zachowania - październik 2018

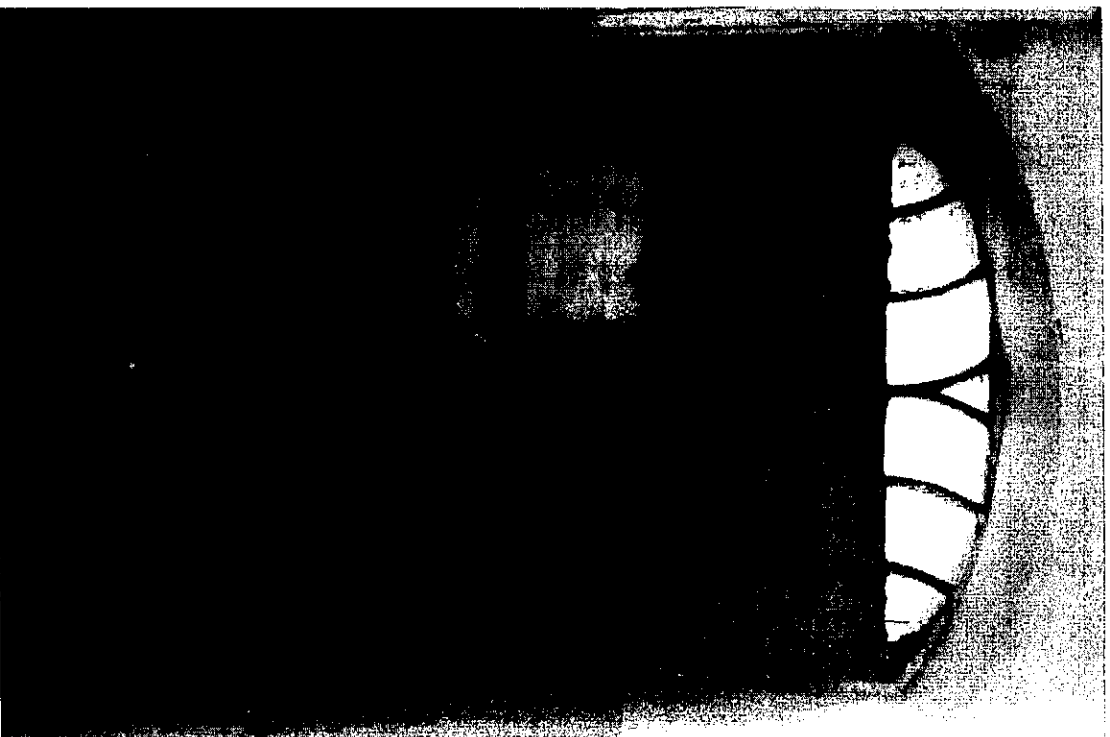


Fot.6. Elewacja tylna południowa - stan zachowania - październik 2018

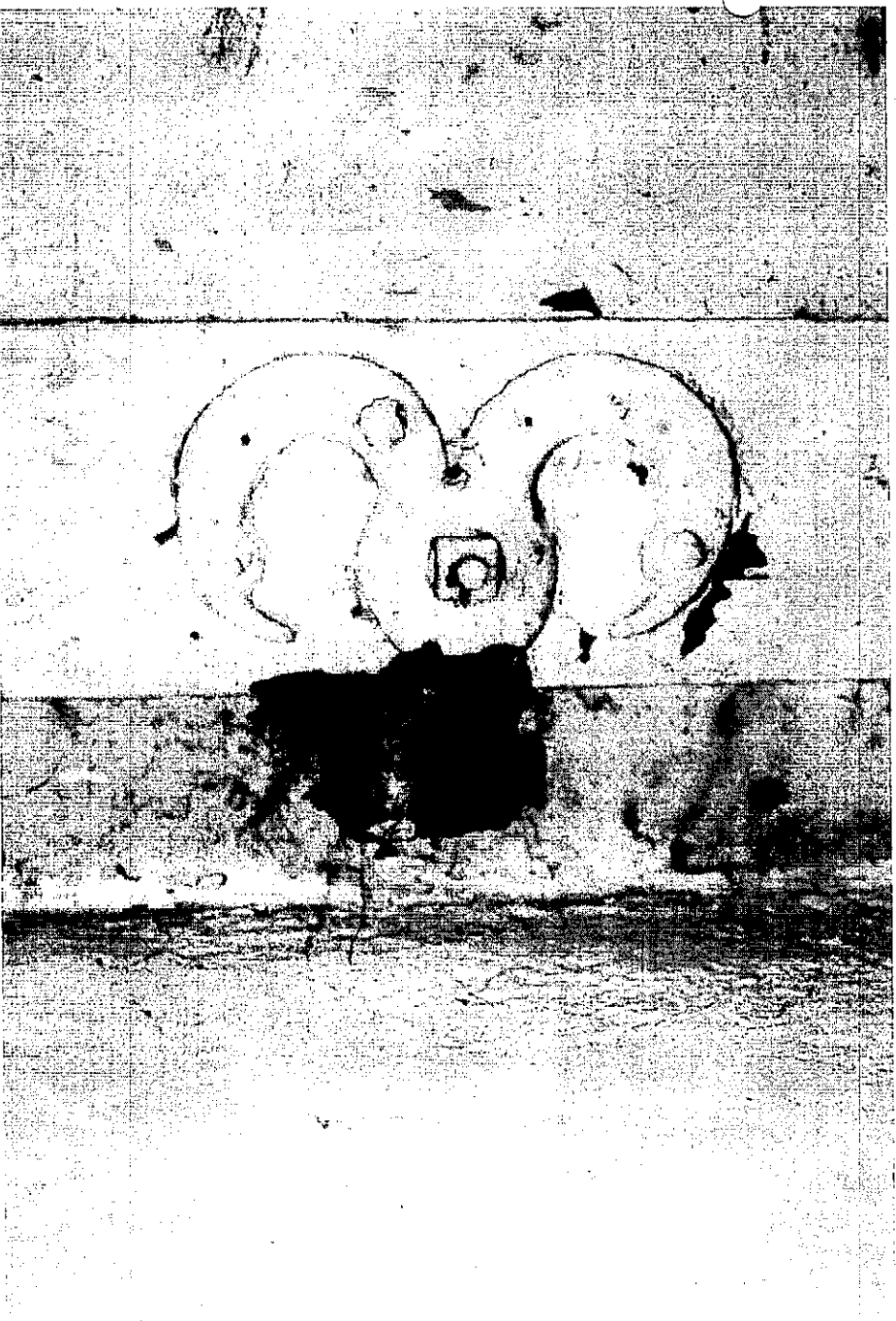




Fot. 9. Elewacja frontowa- stolarka drzwi głównych wejściowych  
widok od zewnątrz.



Fot. 10. Elewacja frontowa- stolarka drzwi głównych wejściowych  
widok od wewnątrz.



Fot. 11. Elewacja frontowa- stolarka drzwi głównych wejściowych widok od wewnątrz - XIX wieczny zawias plakiętowy .