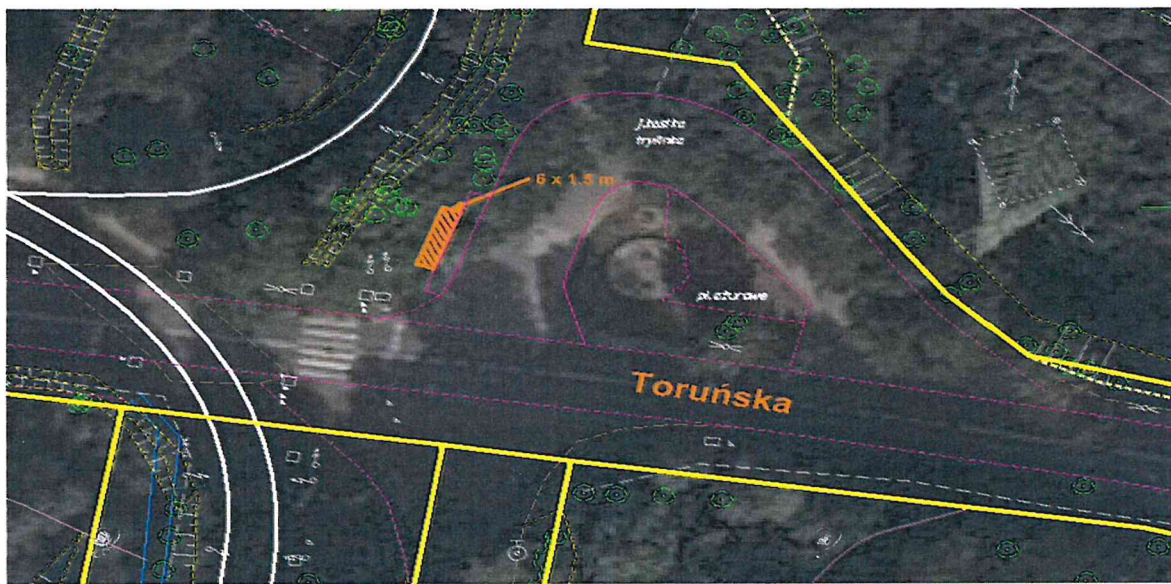


Opis przedmiotu zamówienia

„Dostawa oraz montaż wiat przystankowych w Bydgoszczy”

Przedmiotem zamówienia jest dostawa (z montażem) **ośmiu** wiat przystankowych na przystankach: Stomil w kierunku Łęgnowa, Toruńska – Wieża Ciśnień w kierunku Łęgnowa, Płatnowska – Kościół w kierunku Stomilu, Płatnowska – Przejazd w kierunku Łęgnowa, Nowotoruńska – Płatnowska w kierunku Łęgnowa, Nowotoruńska – Przepompownia w kierunku Stomilu, Nowotoruńska – Przepompownia w kierunku Łęgnowa i Nowotoruńska – Żółwińska w kierunku Stomilu w Bydgoszczy. Szczegółowa lokalizacja, typ wiat i sposób montażu przedstawiają poniższe rysunki:

Stomil w kierunku Łęgnowa



1) Opis techniczny:

Wiata stalowa, malowana proszkowo o długości około 6 metrów, o boku około 1,5 metra w kolorze RAL 5003. Konstrukcja wiaty powinna być wykonana z profili zamkniętych, ocynkowanych ogniowo i posiadać połączenia śrubowe. Wiata powinna posiadać dach łukowy wykonany z przyciemnionego poliwęglanu LTC brąz z filtrem UV. Ławka w formie paneli drewnianych lakierowanych we wiacie powinna być przymocowana do ścian tylnych na całej długości wiaty, z wyłączeniem pierwszego segmentu po prawej stronie (miejsce na gablotę na rozkłady jazdy oraz swobodny dostęp dla osób niepełnosprawnych)). Wiata musi posiadać Deklarację Właściwości Użytkowych wg normy PN-EN1090-1+A1:2012 oraz oznakowanie znakiem CE potwierdzające, że konstrukcja wiaty spełnia wymogi w/w normy zgodnie z rozporządzeniem UE nr 305/2011 z dnia 09.03.2011r. obowiązującego od pierwszego lipca 2014 roku ustanawiające zharmonizowane warunki wprowadzenia do obrotu wyrobów budowlanych. Każdy panel wiaty powinien być wyposażony w szyby hartowane o wymiarach:

- szyby boczne 1920x1245x8 mm z atestami bezpieczeństwa
- szyby tylne 1920x855x8 mm z atestami bezpieczeństwa

2) Wyposażenie dodatkowe:

Jako niezbędne wyposażenie dodatkowe uznaje się:

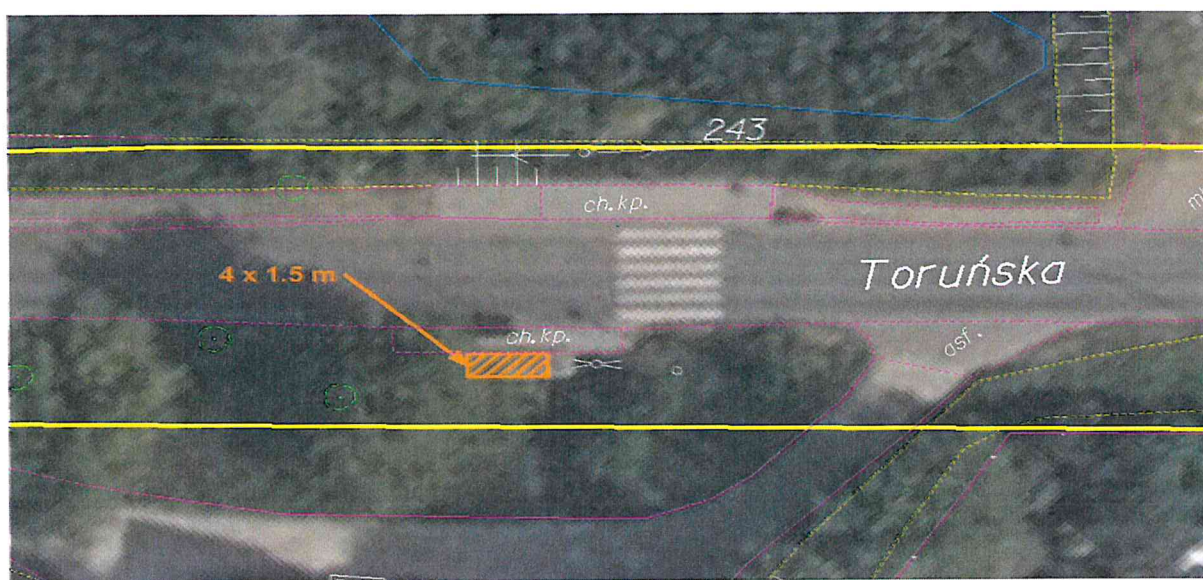
- jednostronne znaki D-15 o wymiarach 400x500 na podkładzie PCV spienionym w kolorze szarym, instalowane do konstrukcji dachu od strony najazdowej i odjazdowej,
- wiata powinna być wyposażona w gablotę na rozkłady jazdy typu OWZ (po jednej gablocie we wiacie) typu Alu – klik 876x876 zabezpieczonej 4 wkrętami na klucz imbusowy,
- boczne szyby powinny zawierać dwa żółte pasy ostrzegające przeznaczone dla osób słabo widzących (w formie naklejki dwustronnej z logo Bydgoszczy pośrodku) zgodnie z poniższym rysunkiem.



3) Uwagi dotyczące montażu:

Montaż wiaty powinien nastąpić do gotowych stóp betonowych klasy minimum C20/25. Wiata powinna posiadać prześwit w dolnej części elementów konstrukcyjnych w stosunku do powierzchni podłoża w wysokości 15 cm z tolerancją +/- 5 cm.

Toruńska – Wieża Ciśnień w kierunku Łęgnowa



1) Opis techniczny:

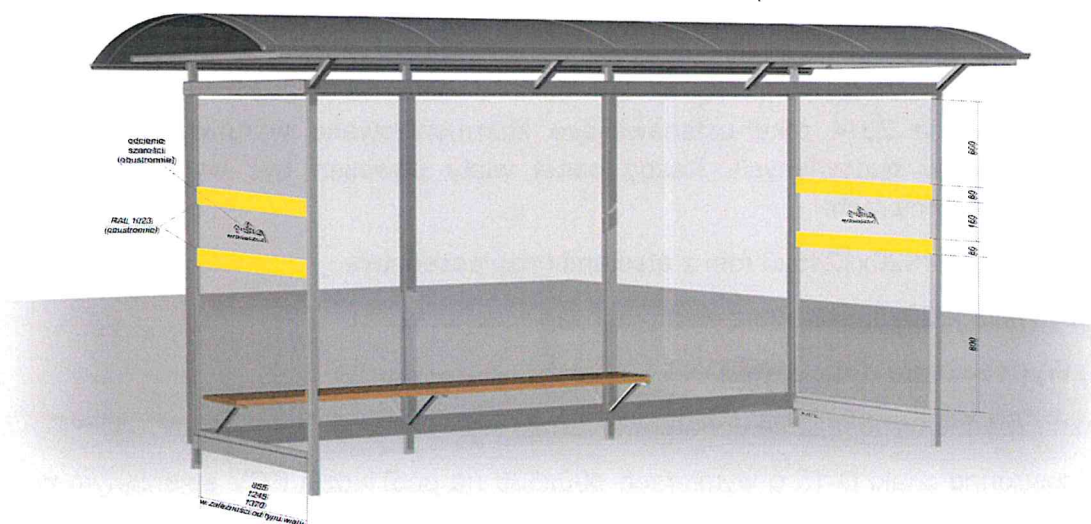
Wiata stalowa, malowana proszkowo o długości około 4 metrów, o boku około 1,5 metra w kolorze RAL 5003. Konstrukcja wiaty powinna być wykonana z profili zamkniętych, ocynkowanych ogniowo i posiadać połączenia śrubowe. Wiata powinna posiadać dach łukowy wykonany z przyciemnionego poliwęglanu LTC brąz z filtrem UV. Ławka w formie paneli drewnianych lakierowanych we wiacie powinna być przymocowana do ścian tylnych na całej długości wiaty, z wyłączeniem pierwszego segmentu po prawej stronie (miejsce na gablotę na rozkłady jazdy oraz swobodny dostęp dla osób niepełnosprawnych)). Wiata musi posiadać Deklarację Właściwości Użytkowych wg normy PN-EN1090-1+A1:2012 oraz oznakowanie znakiem CE potwierdzające, że konstrukcja wiaty spełnia wymogi w/w normy zgodnie z rozporządzeniem UE nr 305/2011 z dnia 09.03.2011r. obowiązującego od pierwszego lipca 2014 roku ustanawiające zharmonizowane warunki wprowadzenia do obrotu wyrobów budowlanych. Każdy panel wiaty powinien być wyposażony w szyby hartowane o wymiarach:

- szyby boczne 1920x1245x8 mm z atestami bezpieczeństwa
- szyby tylne 1920x855x8 mm z atestami bezpieczeństwa

2) Wyposażenie dodatkowe:

Jako niezbędne wyposażenie dodatkowe uznaje się:

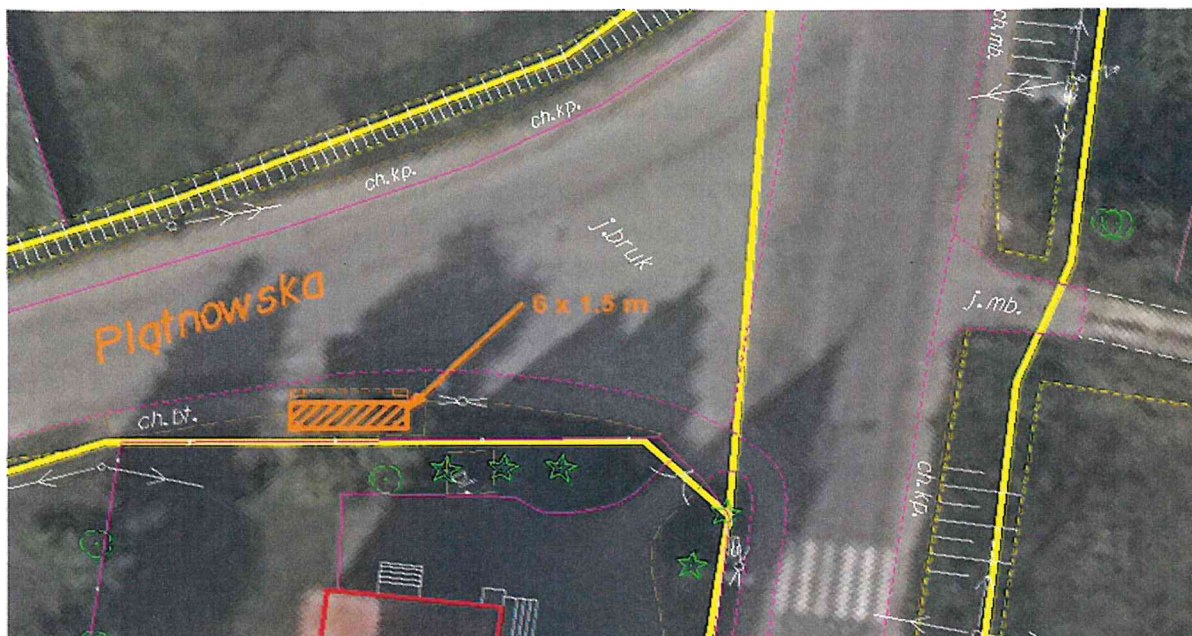
- jednostronne znaki D-15 o wymiarach 400x500 na podkładzie PCV spienionym w kolorze szarym, instalowane do konstrukcji dachu od strony najazdowej i odjazdowej,
- wiata powinna być wyposażona w gablotę na rozkłady jazdy typu OWZ (po jednej gablocie we wiacie) typu Alu – klik 876x876 zabezpieczonej 4 wkrętami na klucz imbusowy,
- boczne szyby powinny zawierać dwa żółte pasy ostrzegające przeznaczone dla osób słabo widzących (w formie naklejki dwustronnej z logo Bydgoszczy pośrodku) zgodnie z poniższym rysunkiem.



3) Uwagi dotyczące montażu:

Montaż wiaty powinien nastąpić do gotowych stóp betonowych klasy minimum C20/25. Wiata powinna posiadać prześwit w dolnej części elementów konstrukcyjnych w stosunku do powierzchni podłoża w wysokości 15 cm z tolerancją +/- 5 cm.

Plątnowska – Kościół w kierunku Stomilu



1) Opis techniczny:

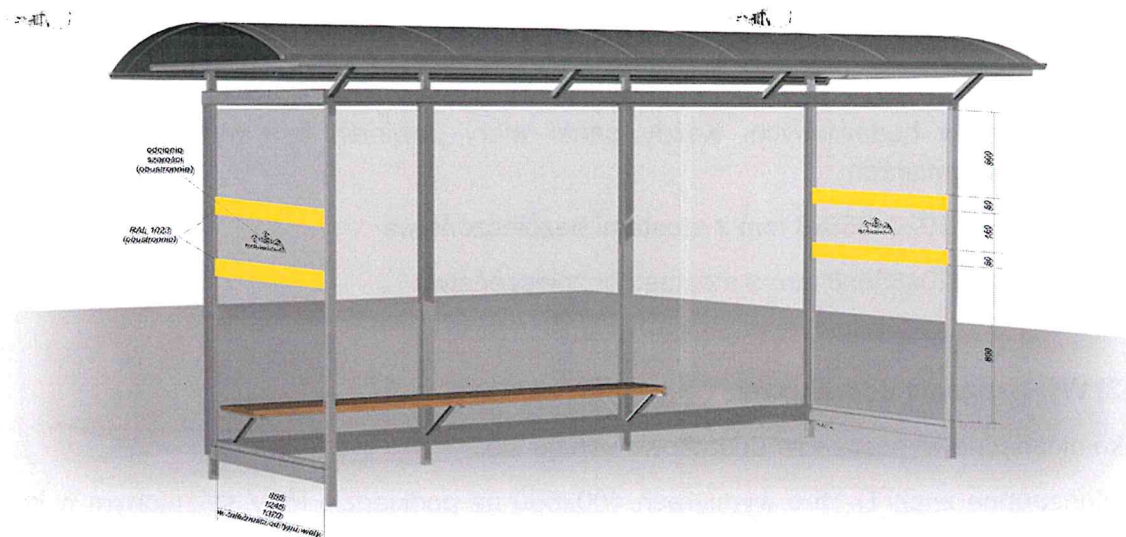
Wiata stalowa, malowana proszkowo o długości około 6 metrów, o boku około 1,5 metra w kolorze RAL 5003. Konstrukcja wiaty powinna być wykonana z profili zamkniętych, ocynkowanych ogniowo i posiadać połączenia śrubowe. Wiata powinna posiadać dach łukowy wykonany z przyciemnionego poliwęglanu LTC brąz z filtrem UV. Ławka w formie paneli drewnianych lakierowanych we wiacie powinna być przymocowana do ścian tylnych na całej długości wiaty, z wyłączeniem pierwszego segmentu po prawej stronie (miejsce na gablotę na rozkłady jazdy oraz swobodny dostęp dla osób niepełnosprawnych)). Wiata musi posiadać Deklarację Właściwości Użytkowych wg normy PN-EN1090-1+A1:2012 oraz oznakowanie znakiem CE potwierdzające, że konstrukcja wiaty spełnia wymogi w/w normy zgodnie z rozporządzeniem UE nr 305/2011 z dnia 09.03.2011r. obowiązującego od pierwszego lipca 2014 roku ustanawiające zharmonizowane warunki wprowadzenia do obrotu wyrobów budowlanych. Każdy panel wiaty powinien być wyposażony w szyby hartowane o wymiarach:

- szyby boczne 1920x1245x8 mm z atestami bezpieczeństwa
- szyby tylne 1920x855x8 mm z atestami bezpieczeństwa

2) Wyposażenie dodatkowe:

Jako niezbędne wyposażenie dodatkowe uznaje się:

- jednostronne znaki D-15 o wymiarach 400x500 na podkładzie PCV spienionym w kolorze szarym, instalowane do konstrukcji dachu od strony najazdowej i odjazdowej,
- wiata powinna być wyposażona w gablotę na rozkłady jazdy typu OWZ (po jednej gablocie we wiacie) typu Alu – klik 876x876 zabezpieczonej 4 wkrętami na klucz imbusowy,
- boczne szyby powinny zawierać dwa żółte pasy ostrzegające przeznaczone dla osób słabo widzących (w formie naklejki dwustronnej z logo Bydgoszczy pośrodku) zgodnie z poniższym rysunkiem.



3) Uwagi dotyczące montażu:

Montaż wiaty powinien nastąpić do gotowych stóp betonowych klasy minimum C20/25. Wiatka powinna posiadać prześwit w dolnej części elementów konstrukcyjnych w stosunku do powierzchni podłoża w wysokości 15 cm z tolerancją +/- 5 cm.

Płatnowska – Przejazd w kierunku Łęgnowa



1) Opis techniczny:

Wiatka stalowa, malowana proszkowo o długości około 4 metrów, o boku około 1,0 metra w kolorze RAL 5003. Konstrukcja wiaty powinna być wykonana z profili zamkniętych, ocynkowanych ogniowo i posiadać połączenia śrubowe. Wiatka powinna posiadać dach łukowy wykonany z przyciemnionego poliwęglanu LTC brąz z filtrem UV. Ławka w formie paneli drewnianych lakierowanych we wiatce powinna być przymocowana do ścian tylnych na całej długości wiaty, z wyłączeniem pierwszego segmentu po prawej stronie (miejsce na gablotę na rozkłady jazdy oraz swobodny dostęp dla osób niepełnosprawnych)). Wiatka musi posiadać Deklarację Właściwości Użytkowych wg normy PN-EN1090-1+A1:2012 oraz

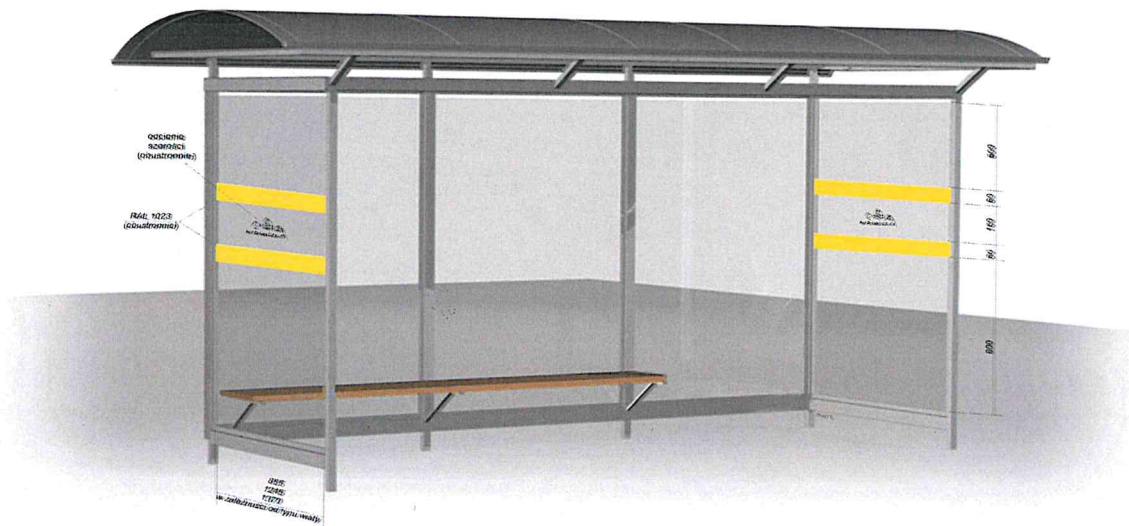
oznakowanie znakiem CE potwierdzające, że konstrukcja wiaty spełnia wymogi w/w normy zgodnie z rozporządzeniem UE nr 305/2011 z dnia 09.03.2011r. obowiązującego od pierwszego lipca 2014 roku ustanawiające zharmonizowane warunki wprowadzenia do obrotu wyrobów budowlanych. Każdy panel wiaty powinien być wyposażony w szyby hartowane o wymiarach:

- szyby boczne 1920x855x8 mm z atestami bezpieczeństwa
- szyby tylne 1920x855x8 mm z atestami bezpieczeństwa

2) Wyposażenie dodatkowe:

Jako niezbędne wyposażenie dodatkowe uznaje się:

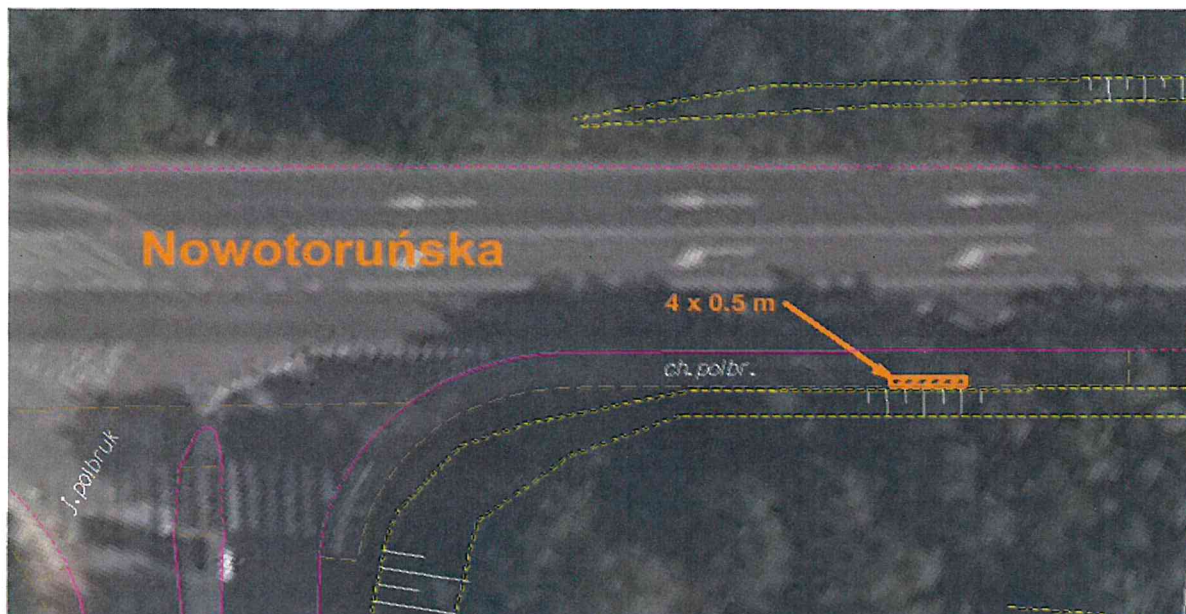
- jednostronne znaki D-15 o wymiarach 400x500 na podkładzie PCV spienionym w kolorze szarym, instalowane do konstrukcji dachu od strony najazdowej i odjazdowej,
- wiaty powinny być wyposażone w gablotę na rozkłady jazdy typu OWZ (po jednej gablocie we wiacie) typu Alu – klik 876x876 zabezpieczonej 4 wkrętami na klucz imbusowy,
- boczne szyby powinny zawierać dwa żółte pasy ostrzegające przeznaczone dla osób słabo widzących (w formie naklejki dwustronnej z logo Bydgoszczy pośrodku) zgodnie z poniższym rysunkiem.



3) Uwagi dotyczące montażu:

Montaż wiaty powinien nastąpić do gotowych stóp betonowych klasy minimum C20/25. Wiaty powinny posiadać prześwit w dolnej części elementów konstrukcyjnych w stosunku do powierzchni podłoża w wysokości 15 cm z tolerancją +/- 5 cm.

Nowotoruńska – Płatnowska w kierunku Łęgnowa



1) Opis techniczny:

Wiata stalowa, malowana proszkowo o długości około 4 metrów, o boku około 0,5 metra wypełnionym poliwęglanem litym lub kanałowym o grubości 6 mm w kolorze RAL 5003. Konstrukcja wiaty powinna być wykonana z profili zamkniętych, ocynkowanych ogniowo i posiadać połączenia śrubowe. Wiata powinna posiadać dach łukowy jednospadowy wykonany z przyciemnionego poliwęglanu LTC brąz z filtrem UV. Ławka w formie paneli drewnianych lakierowanych we wiacie powinna być przymocowana do ścian tylnych na całej długości wiaty, z wyłączeniem pierwszego segmentu po prawej stronie (miejsce na gablotę na rozkłady jazdy oraz swobodny dostęp dla osób niepełnosprawnych)). Wiata musi posiadać Deklarację Właściwości Użytkowych wg normy PN-EN1090-1+A1:2012 oraz oznakowanie znakiem CE potwierdzające, że konstrukcja wiaty spełnia wymogi w/w normy zgodnie z rozporządzeniem UE nr 305/2011 z dnia 09.03.2011r. obowiązującego od pierwszego lipca 2014 roku ustanawiające zharmonizowane warunki wprowadzenia do obrotu wyrobów budowlanych. Każdy panel wiaty powinien być wyposażony w szyby hartowane o wymiarach:

- szyby tylne 1920x855x8 mm z atestami bezpieczeństwa

2) Wyposażenie dodatkowe:

Jako niezbędne wyposażenie dodatkowe uznaje się:

- jednostronne znaki D-15 o wymiarach 400x500 na podkładzie PCV spienionym w kolorze szarym, instalowane do konstrukcji dachu od strony najjazdowej i odjazdowej,
- wiata powinna być wyposażona w gablotę na rozkłady jazdy typu OWZ (po jednej gablocie we wiacie) typu Alu – klik 876x876 zabezpieczonej 4 wkrętami na klucz imbusowy,

3) Uwagi dotyczące montażu:

Montaż wiaty powinien nastąpić do gotowych stóp betonowych klasy minimum C20/25. Wiaty powinna posiadać prześwit w dolnej części elementów konstrukcyjnych w stosunku do powierzchni podłoża w wysokości 15 cm z tolerancją +/- 5 cm.

Nowotoruńska – Przepompownia w kierunku Stomilu



1) Opis techniczny:

Wiaty stalowa, malowana proszkowo o długości około 4 metrów, o boku około 0,5 metra wypełnionym poliwęglanem litym lub kanałowym o grubości 6 mm w kolorze RAL 5003. Konstrukcja wiaty powinna być wykonana z profili zamkniętych, ocynkowanych ogniowo i posiadać połączenia śrubowe. Wiaty powinna posiadać dach łukowy jednospadowy wykonany z przyciemnionego poliwęglanu LTC brąz z filtrem UV. Ławka w formie paneli drewnianych lakierowanych we wiacie powinna być przymocowana do ścian tylnych na całej długości wiaty, z wyłączeniem pierwszego segmentu po prawej stronie (miejsce na gablotę na rozkłady jazdy oraz swobodny dostęp dla osób niepełnosprawnych)). Wiaty musi posiadać Deklarację Właściwości Użytkowych wg normy PN-EN1090-1+A1:2012 oraz oznakowanie znakiem CE potwierdzające, że konstrukcja wiaty spełnia wymogi w/w normy zgodnie z rozporządzeniem UE nr 305/2011 z dnia 09.03.2011r. obowiązującego od pierwszego lipca 2014 roku ustanawiające zharmonizowane warunki wprowadzenia do obrotu wyrobów budowlanych. Każdy panel wiaty powinien być wyposażony w szyby hartowane o wymiarach:

- szyby tylne 1920x855x8 mm z atestami bezpieczeństwa

2) Wyposażenie dodatkowe:

Jako niezbędne wyposażenie dodatkowe uznaje się:

- jednostronne znaki D-15 o wymiarach 400x500 na podkładzie PCV spienionym w kolorze szarym, instalowane do konstrukcji dachu od strony najazdowej i odjazdowej,
- wiaty powinna być wyposażona w gablotę na rozkłady jazdy typu OWZ (po jednej gablocie we wiacie) typu Alu – klik 876x876 zabezpieczonej 4 wkrętami na klucz imbusowy,

3) Uwagi dotyczące montażu:

Montaż wiaty powinien nastąpić do gotowych stóp betonowych klasy minimum C20/25. Wiaty powinna posiadać prześwit w dolnej części elementów konstrukcyjnych w stosunku do powierzchni podłoża w wysokości 15 cm z tolerancją +/- 5 cm.

Nowotoruńska – Przepompownia w kierunku Łęgnowa



1) Opis techniczny:

Wiaty stalowa, malowana proszkowo o długości około 4 metrów, o boku około 1,5 metra w kolorze RAL 5003. Konstrukcja wiaty powinna być wykonana z profili zamkniętych, ocynkowanych ogniowo i posiadać połączenia śrubowe. Wiaty powinna posiadać dach łukowy wykonany z przyciemnionego poliwęglanu LTC brąz z filtrem UV. Ławka w formie paneli drewnianych lakierowanych we wiacie powinna być przymocowana do ścian tylnych na całej długości wiaty, z wyłączeniem pierwszego segmentu po prawej stronie (miejsce na gablotę na rozkłady jazdy oraz swobodny dostęp dla osób niepełnosprawnych)). Wiaty musi posiadać Deklarację Właściwości Użytkowych wg normy PN-EN1090-1+A1:2012 oraz oznakowanie znakiem CE potwierdzające, że konstrukcja wiaty spełnia wymogi w/w normy zgodnie z rozporządzeniem UE nr 305/2011 z dnia 09.03.2011r. obowiązującego od pierwszego lipca 2014 roku ustanawiające zharmonizowane warunki wprowadzenia do obrotu wyrobów budowlanych. Każdy panel wiaty powinien być wyposażony w szyby hartowane o wymiarach:

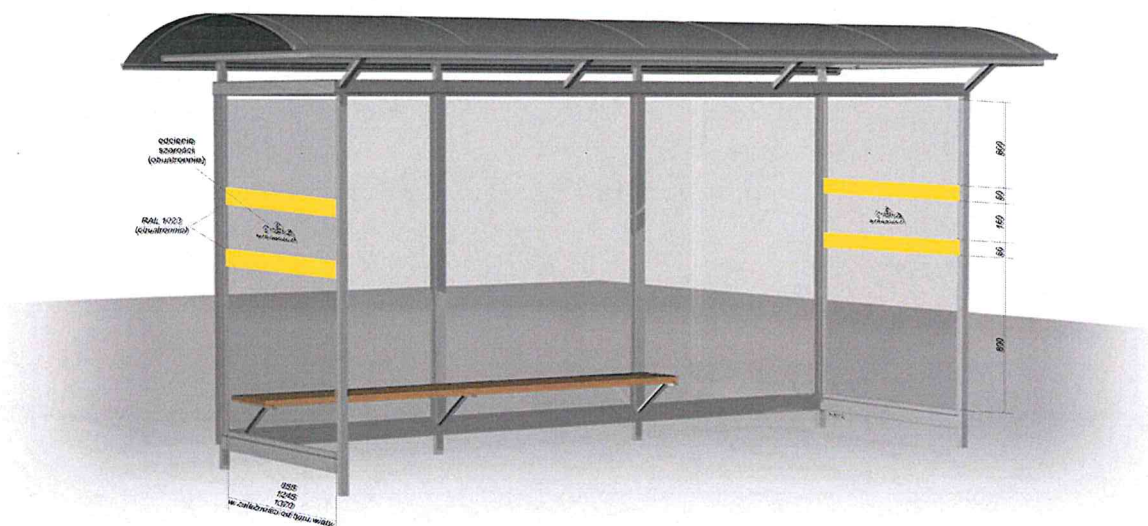
- szyby boczne 1920x1245x8 mm z atestami bezpieczeństwa
- szyby tylne 1920x855x8 mm z atestami bezpieczeństwa

2) Wyposażenie dodatkowe:

Jako niezbędne wyposażenie dodatkowe uznaje się:

- jednostronne znaki D-15 o wymiarach 400x500 na podkładzie PCV spienionym w kolorze szarym, instalowane do konstrukcji dachu od strony najazdowej i odjazdowej,

- wiata powinna być wyposażona w gablotę na rozkłady jazdy typu OWZ (po jednej gablocie we wiacie) typu Alu – klik 876x876 zabezpieczonej 4 wkrętami na klucz imbusowy,
- boczne szyby powinny zawierać dwa żółte pasy ostrzegające przeznaczone dla osób słabo widzących (w formie naklejki dwustronnej z logo Bydgoszczy pośrodku) zgodnie z poniższym rysunkiem.



3 Uwagi dotyczące montażu:

Montaż wiaty powinien nastąpić do gotowych stóp betonowych klasy minimum C20/25. Wiata powinna posiadać prześwit w dolnej części elementów konstrukcyjnych w stosunku do powierzchni podłoża w wysokości 15 cm z tolerancją +/- 5 cm.

Nowotoruńska – Żółwińska w kierunku Stomilu



1) Opis techniczny:

Wiata stalowa, malowana proszkowo o długości około 4 metrów, o boku około 1,0 metra w kolorze RAL 5003. Konstrukcja wiaty powinna być wykonana z profili zamkniętych, ocynkowanych ogniowo i posiadać połączenia śrubowe. Wiata powinna posiadać dach

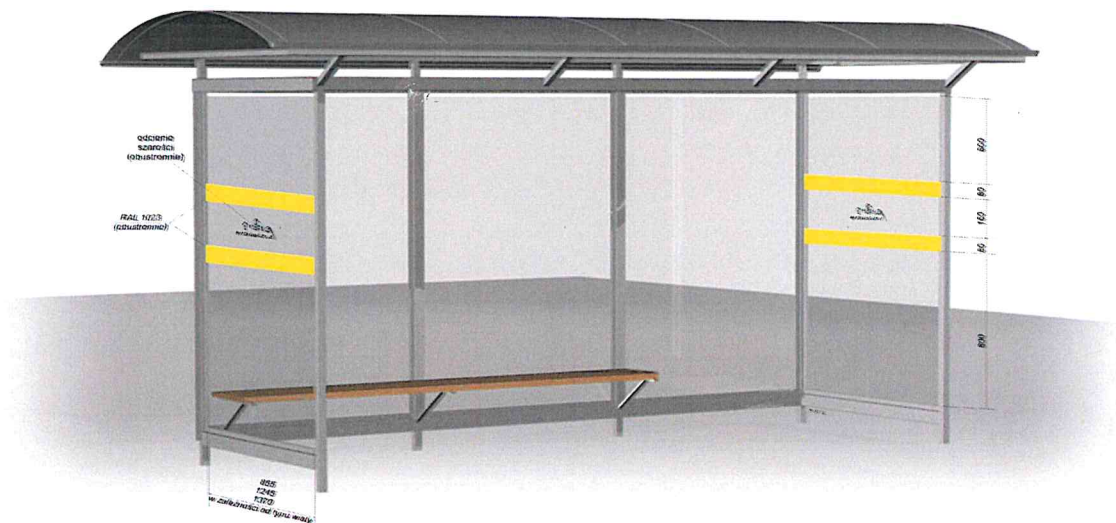
łukowy wykonany z przyciemnionego poliwęglanu LTC brąz z filtrem UV. Ławka w formie paneli drewnianych lakierowanych we wiacie powinna być przymocowana do ścian tylnych na całej długości wiaty, z wyłączeniem pierwszego segmentu po prawej stronie (miejsce na gablotę na rozkłady jazdy oraz swobodny dostęp dla osób niepełnosprawnych)). Wiata musi posiadać Deklarację Właściwości Użytkowych wg normy PN-EN1090-1+A1:2012 oraz oznakowanie znakiem CE potwierdzające, że konstrukcja wiaty spełnia wymogi w/w normy zgodnie z rozporządzeniem UE nr 305/2011 z dnia 09.03.2011r. obowiązującego od pierwszego lipca 2014 roku ustanawiające zharmonizowane warunki wprowadzenia do obrotu wyrobów budowlanych. Każdy panel wiaty powinien być wyposażony w szyby hartowane o wymiarach:

- szyby boczne 1920x855x8 mm z atestami bezpieczeństwa
- szyby tylne 1920x855x8 mm z atestami bezpieczeństwa

2) Wyposażenie dodatkowe:

Jako niezbędne wyposażenie dodatkowe uznaje się:

- jednostronne znaki D-15 o wymiarach 400x500 na podkładzie PCV spienionym w kolorze szarym, instalowane do konstrukcji dachu od strony najazdowej i odjazdowej,
- wiata powinna być wyposażona w gablotę na rozkłady jazdy typu OWZ (po jednej gablocie we wiacie) typu Alu – klik 876x876 zabezpieczonej 4 wkrętami na klucz imbusowy,
- boczne szyby powinny zawierać dwa żółte pasy ostrzegające przeznaczone dla osób słabo widzących (w formie naklejki dwustronnej z logo Bydgoszczy pośrodku) zgodnie z poniższym rysunkiem.



3) Uwagi dotyczące montażu:

Montaż wiaty powinien nastąpić do gotowych stóp betonowych klasy minimum C20/25. Wiata powinna posiadać prześwit w dolnej części elementów konstrukcyjnych w stosunku do powierzchni podłoża w wysokości 15 cm z tolerancją +/- 5 cm.

