

Opis przedmiotu zamówienia (dokumentacja projektowa)
dotycząca robót budowlanych:
remont pomieszczeń w budynku Starostwa Powiatowego w Nowym Sączu
przy ul. Jagiellońskiej 33

Szczegółowy zakres robót budowlanych został określony za pomocą dokumentacji projektowej, stanowiącej załącznik nr 1 do SWZ, na którą składają się:

- opis przedmiotu zamówienia,
- rysunek poglądowy II piętra budynku Starostwa Powiatowego w Nowym Sączu przy ul. Jagiellońskiej 33 z zaznaczeniem pomieszczeń przeznaczonych do remontu,
- specyfikacja wyposażenia,
- specyfikacja techniczna wykonania i odbioru robót budowlanych.

Dodatkowo załącznik nr 1 do SWZ zawiera przedmiar robót, który z uwagi na ryczałtowy charakter wynagrodzenia, stanowi jedynie materiał informacyjny co do rodzaju robót objętych niniejszym zamówieniem, zatem wykonawca nie może powoływać się na przedmiar jako podstawę wyceny oferty.

UWAGA:

Z uwagi na ryczałtowy charakter wynagrodzenia wszelkie inne zapisy dotyczące sposobu rozliczenia zawarte w dokumentacji projektowej należy traktować jako niewiążące.

Wskazane roboty budowlane mają być wykonane zgodnie ze sztuką budowlaną i dokumentacją techniczną.

Podane w dokumentacji technicznej ewentualne znaki towarowe, patenty lub pochodzenie, nazwy własne towarów lub ich producentów, źródło lub szczególny proces, który charakteryzuje produkty dostarczane przez konkretnego wykonawcę, mają charakter przykładowy, a ich wskazanie ma na celu określenie oczekiwanego standardu, przy czym wskazaniu takiemu towarzyszą wyrazy „lub równoważne”.

W przypadkach, w których przedmiot zamówienia opisany jest przez odniesienie do norm, ocen technicznych, specyfikacji technicznych i systemów referencji technicznych, o których mowa w art. 101 ust. 1 pkt 2 i ust. 3 ustawy Pzp, zamawiający dopuszcza rozwiązania równoważne opisywanym, a odniesieniu takiemu towarzyszą wyrazy „lub równoważne”.

OPIS PRZEDMIOTU ZAMÓWIENIA
Remont pomieszczeń w budynku Starostwa Powiatowego w Nowym Sączu
przy ul. Jagiellońskiej 33

1. Zakres rzeczowy robót budowlanych objętych niniejszym zamówieniem uwzględnia w szczególności:

- wyniesienie mebli i elementów wyposażenia w celu przeprowadzenia prac objętych przedmiotem zamówienia,
- przygotowanie powierzchni do malowania, szpachlowanie nierówności, sfalowań lub pęknięć tynku ścian i sufitów,
- gruntowanie powierzchni ścian i sufitów,
- dwukrotne malowanie farbami lateksowymi ścian i sufitów,
- wymianę paneli podłogowych na panele laminowane przeznaczone dla obiektów użyteczności publicznej wraz z listwami przypodłogowymi i progowymi,
- wymianę drzwi wewnętrznych wraz z klamkami w istniejących otworach drzwiowych,
- malowanie drzwi wewnętrznych farbą do drewna,
- malowanie ram okiennych farbą do drewna,
- sprząkanie pomieszczeń i usunięcie odpadów poremontowych,
- wniesienie mebli i innych elementów wyposażenia.

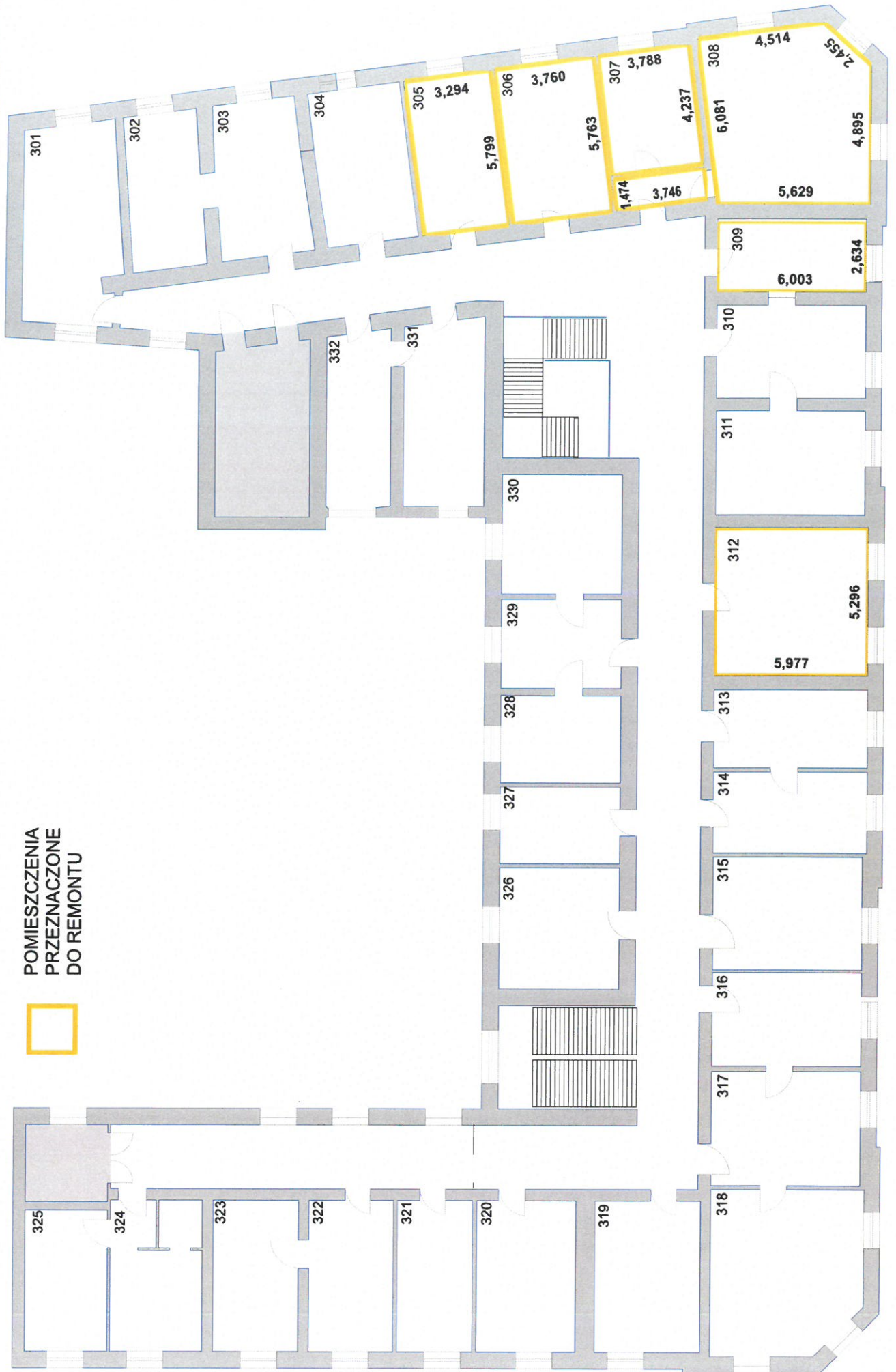
2. Zakres prac oraz zestawienie pokoi objętych przedmiotem zamówienia zawierają poniższe tabele:

Zakres prac	Numer pokoju
Przygotowanie powierzchni do malowania, szpachlowanie nierówności, sfalowań lub pęknięć tynku ścian i sufitów	305, 306, 307, 308, 309, 312
Gruntowanie powierzchni ścian i sufitów	305, 306, 307, 308, 309, 312
Dwukrotne malowanie farbami lateksowymi ścian i sufitów	305, 306, 307, 308, 309, 312
Wymiana paneli podłogowych na panele laminowane dla obiektów użyteczności publicznej wraz z listwami przypodłogowymi i progowymi	306, 307, 308, 309, 312
Wymiana skrzydeł drzwiowych wraz z klamkami w istniejących otworach drzwiowych	307, 308
Malowanie drzwi farbą do drewna	Korytarz przed pokojami 307 i 308, 309, 312
Malowanie ram okiennych farbą do drewna	305, 306, 307, 308, 309, 312
Sprząkanie pokoi i usunięcie odpadów poremontowych	305, 306, 307, 308, 309, 312

Lp.	Numer pokoju	Powierzchnia pokoju dł./szer./wys. (cm)	Liczba oraz wymiary drzwi szer./wys. (cm)	Liczba oraz wymiary okien szer./wys. (cm)
1.	305	580/330/340	1 x 90/210	1 x 130/190
2.	306	580/380/340	1 x 90/210	1 x 130/190
3.	307	430/380/340	1 x 90/210	1 x 130/190
4.	308	680/580/340	1 x 90/210	3 x 130/190
5.	Korytarz między pok. 307 a 308	380/150/340	1 x 90/210	-----
6.	309	600/260/340	1 x 90/210	1 x 130/190
7.	312	600/530/340	1 x 90/210	2 x 130/190

II PIĘTRO
STAROSTWO POWIATOWE - JAGIELLOŃSKA 33

POMIESZCZENIA
PRZEZNACZONE
DO REMONTU



nazwa elementu projektu

SPECYFIKACJA WYPOSAŻENIA

nazwa zamierzenia
budowlanego

**REMONT SZEŚCIU POKOI BIUROWYCH
W BUDYNKU ADMINISTRACYJNYM STAROSTWA POWIATOWEGO
W NOWYM SĄCZU PRZY UL. JAGIELLOŃSKIEJ 33**

imię i nazwisko lub nazwę
inwestora oraz jego adres

**POWIAT NOWOSADECKI
UL. JAGIELLOŃSKA 33, 33-300 NOWY SĄCZ**

data opracowania
projektu

02.10.2023 R.

nr egzemplarzy

1

opracował

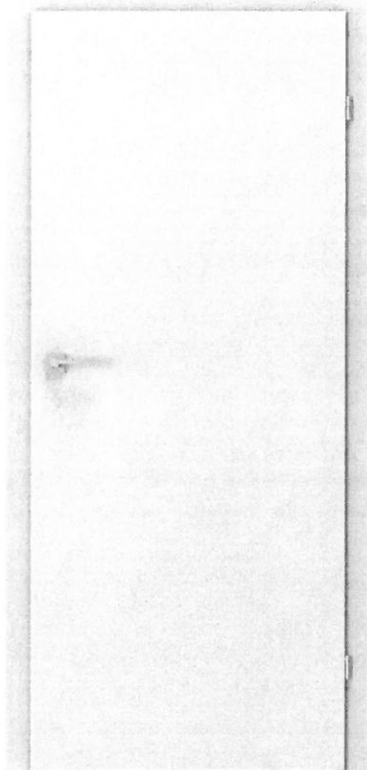
INSPEKTOR

mgr Magdalena Sznajder

Lp.	Nazwa	Wymiary	Ilość	Opis
1	Panel podłogowy laminowany	sugerowany format produktu minimum 1100 x 190 [mm]	jak w projekcie	<ul style="list-style-type: none"> • grubość 10 – 12 mm • kolorystyka: wg wzorca producenta • w uzgodnieniu z zamawiającym, • struktura drewna: wg wzorca producenta • w uzgodnieniu z zamawiającym, • klasa ścieralności: min AC5 • powierzchnia antypoślizgowa: DS • wodoodporna • trudnopalność: Cfl-s1 • podkład pod panele podłogowe tłumiący hałas • panele podłogowe muszą spełniać wymagania w zakresie zapewnienia dostępności osobom ze szczególnymi potrzebami, tzn. muszą być antypoślizgowe oraz nie mogą wykazywać wysokiego połysku. <p>Do wszystkich pomieszczeń należy zastosować panele jednego typu i producenta</p>



Lp	Nazwa	Wymiary	Ilość	Opis
2	Drzwi wewnętrzne	Rozmiar jak w dokumentacji projektowej <i>Uwaga: przed zamówieniem należy dokonać pomiaru z natury</i>	2	• drzwi wewnętrzne fabrycznie wykończone, pełne, wykonane z płyty drewnopodobnej w kolorze białym



Wygląd zewnętrzny drzwi

SPECYFIKACJA TECHNICZNA

wykonania i odbioru robót budowlanych

- **Nazwa zadania:**

„Remont pomieszczeń w budynku Starostwa Powiatowego w Nowym Sączu przy ul. Jagiellońskiej 33”

- **Adres obiektu budowlanego:**

Starostwo Powiatowe w Nowym Sączu
ul. Jagiellońska 33
33-300 Nowy Sącz

- **Nazwy i kody kategorii robót:**

CPV 45111300-1 Roboty rozbiórkowe
CPV 45400000-1 Roboty wykończeniowe w zakresie obiektów budowlanych
CPV 71355000-1 Usługi pomiarowe
CPV 45000000-7 Roboty budowlane
CPV 45453000-7 Roboty remontowe i renowacyjne
CPV 45450000-6 Roboty budowlane wykończeniowe, pozostałe
CPV 45421130-4 Instalowanie drzwi i okien
CPV 45442100-8 Roboty malarskie

- **Nazwa i adres zamawiającego:**

Powiat Nowosądecki
ul. Jagiellońska 33
33-300 Nowy Sącz

- **Specyfikację techniczną robót opracował:**

INSPEKTOR

.....
M. Sznajder
mgr Magdalena Sznajder

SZCZEGÓŁOWE SPECYFIKACJE TECHNICZNE

1. Przedmiot i zakres robót budowlanych

Przedmiotem niniejszej Specyfikacji Technicznej są wymagania związane z wykonaniem i odbiorem robót budowlanych.

Zakres stosowania Specyfikacji technicznej wykonania i odbioru robót budowlanych jest stosowany jako dokument przetargowy i kontraktowy przy zleceniu i realizacji robót.

Zakres rzeczowy robót budowlanych:

- wyniesienie mebli i elementów wyposażenia w celu przeprowadzenia prac objętych przedmiotem zamówienia,
- przygotowanie powierzchni do malowania, szpachlowanie nierówności, sfałowań lub pęknięć tynku ścian i sufitów,
- gruntowanie powierzchni ścian i sufitów,
- dwukrotne malowanie farbami lateksowymi ścian i sufitów,
- wymianę paneli podłogowych na panele laminowane przeznaczone dla obiektów użyteczności publicznej wraz z listwami przypodłogowymi i progowymi,
- wymianę drzwi wewnętrznych wraz z klamkami w istniejących otworach drzwiowych,
- malowanie drzwi wewnętrznych farbą do drewna,
- malowanie ram okiennych farbą do drewna,
- sprząatanie pomieszczeń i usunięcie odpadów poremontowych,
- wniesienie mebli i innych elementów wyposażenia.

2. Wyszczególnienie i opis prac towarzyszących i robót tymczasowych

Brak

3. Informacje o terenie budowy

3.1. Organizacja robót budowlanych

- Zadanie polegające na remoncie pomieszczeń realizowane będzie w budynku Starostwa Powiatowego w Nowym Sączu przy ul. Jagiellońskiej 33. W budynku tym funkcjonuje Starostwo Powiatowe w Nowym Sączu, czynne dla petentów w poniedziałki od godz. 08:00 do 16:00, od wtorku do piątku od 07:30 do 15:30. W związku z tym, wykonawca zobowiązany jest do prowadzenia prac w sposób umożliwiający pracownikom i klientom Urzędu użytkowanie pomieszczeń i terenu objętego zamówieniem z zachowaniem zasad bezpieczeństwa. Roboty uciążliwe (hałas lub zapylenie) winny być wykonane po godzinach pracy urzędu, między 16:00 a 22:00. Możliwe jest prowadzenie prac w weekendy w godzinach od 06:00 do 14:00. Zamówienie musi zostać zrealizowane etapowo, tzn. dopiero po zakończeniu prac w jednym pomieszczeniu, można przystąpić do remontu kolejnego;
- Wykonawca zobowiązany jest do prowadzenia bieżących uzgodnień z Zamawiającym w zakresie objętym przedmiotem zamówienia.

3.2. Zabezpieczenie interesów osób trzecich

Wykonawca zobowiązany jest do ochrony własności publicznej i prywatnej należącej do instytucji bądź osób trzecich. Na Wykonawcy ciąży obowiązek zabezpieczenia i ochrony przed zniszczeniem wszystkich przedmiotów, dóbr i instalacji znajdujących się na terenie objętym robotami. W sytuacji przypadkowego zniszczenia mienia lub spowodowanie innej szkody, Wykonawca musi niezwłocznie poinformować o tym fakcie Zamawiającego a także na swój koszt naprawić, odkupić bądź w inny sposób przywrócić do stanu sprzed zniszczenia. Sposób naprawienia szkody musi zostać skonsultowany i zatwierdzony przez Zamawiającego.

3.3. Ochrona środowiska

Wykonawca w czasie prowadzenia robót ma obowiązek stosować się do przepisów dotyczących ochrony środowiska naturalnego.

Materiały, które w sposób trwały są szkodliwe dla otoczenia, nie będą dopuszczone do użycia. W okresie trwania prac remontowych Wykonawca będzie:

- a) Utrzymywać teren budowy w stanie bez wody stojącej;
- b) Podejmować wszelkie uzasadnione kroki mające na celu stosowanie się do przepisów i norm dotyczących ochrony środowiska na i wokół terenu budowy oraz będzie unikać uszkodzeń lub uciążliwości dla osób lub własności społecznej i innych, wynikających ze skażenia, hałasu lub innych przyczyn powstałych w następstwie jego działania.

Stosując się do tych wymagań będzie miał szczególny wgląd na:

- a) Lokalizację składowisk i dróg dojazdowych
- b) Środki ostrożności i zabezpieczenia przed:
 - zanieczyszczeniem zbiorników i cieków wodnych pyłami lub substancjami toksycznymi,
 - zanieczyszczeniem powietrza pyłami i gazami,
 - możliwością powstania pożaru.

3.4. Warunki bezpieczeństwa pracy

Wykonawca ma obowiązek przestrzegania przepisów z zakresu bezpieczeństwa i higieny pracy. W szczególności zobowiązany jest do zapewnienia warunków bezpiecznych i spełniających wymagania sanitarne. Wykonawca zapewni odzież roboczą i ochronną dla personelu zatrudnionego do realizacji zadania. Wykonawca ponosi wyłączną odpowiedzialność za przestrzeganie przez pracowników przepisów bhp i ppoż. Pracownicy muszą posiadać aktualne zaświadczenia potwierdzające odbycie szkolenia bhp. Wykonawca zobowiązany jest również do przestrzegania przepisów ochrony przeciwpożarowej. Materiały łatwopalne składować będzie w sposób zgodny z przepisami, zabezpieczając je przed dostępem osób nieuprawnionych. Za wszelkie straty spowodowane pożarem wywołanym przez pracowników realizujących zadanie lub wynikłe jako jego rezultat, odpowiada Wykonawca.

3.5. Zaplecze dla potrzeb wykonawcy

Wykonawcy zostanie udostępniony przez Zamawiającego teren, w obrębie którego możliwe będzie magazynowanie i organizacja zaplecza technicznego na potrzeby prowadzonych prac. Po zakończeniu zadania Wykonawca uporządkuje teren, przywracając go do stanu sprzed przekazania.

3.6. Warunki organizacji ruchu

Realizacja przedmiotu zamówienia publicznego nie wymusza konieczności opracowania i uzgodnienia z Zarządem Dróg projektu organizacji ruchu drogowego w rejonie budowy.

3.7. Ogrodzenie

Wykonawca zobowiązany jest do ogrodzenia i utrzymania porządku na placu budowy oraz do właściwego składowania materiałów budowlanych.

3.8. Zabezpieczenie chodników i jezdni

Realizacja przedmiotu zamówienia publicznego nie wymusza konieczności opracowania projektu zabezpieczenia chodników i jezdni. Wykonawca zobowiązany jest do zapewnienia bezpiecznego i swobodnego dostępu do budynku oraz pozostałej infrastruktury drogowej.

4. Podstawowe określenia, zawierające definicje pojęć i określeń nigdzie wcześniej niezdefiniowanych, a wymagających zdefiniowania w celu jednoznacznego rozumienia zapisów dokumentacji projektowej i specyfikacji technicznej wykonania i odbioru robót budowlanych

- Atest – jest dokumentem potwierdzającym jakość i spełnianie określonych norm przez przedmiot, materiał, surowiec, itp. Atest jest potwierdzeniem zgodności towaru z zamówieniem klienta bez załączenia wyników badań z kontroli niespecyficznej.
- Certyfikacja zgodności – jest dokumentem wydawanym przez jednostkę certyfikującą. Potwierdza, że proces wytwarzania produktu jest zgodny ze zharmonizowaną specyfikacją techniczną.
- Dokumentacja projektowa – służy do opisu przedmiotu zamówienia. Składa się z przedmiaru robót oraz projektu objętych zamówieniem pomieszczeń.
- Zamawiający – podmiot, kupujący towar lub usługę. Zamawiający upoważnia Przedstawiciela Zamawiającego do reprezentowania go podczas trwania całego procesu związanego z zamówieniem publicznym. Poza reprezentowaniem interesów Zamawiającego, Przedstawiciel bierze udział w bieżących kontrolach jakości i ilości wykonanych robót.
- Końcowy odbiór robót budowlanych - formalna nazwa czynności polegających na protokolarnym przejściu terenu budowy po zakończeniu przez Wykonawcę prac. Odbiór

końcowy odbywa się w terminie po zgłoszeniu przez przedstawiciela Wykonawcy faktu zakończenia robót budowlanych.

- Przedmiar robót – jest to dokument zawierający zestawienie robót przewidzianych do realizacji w ramach zadania przetargowego. Zawiera opis i szczegółową specyfikację techniczną konieczną do wykonania i odbioru robót budowlanych.
- Wspólny Słownik Zamówień-jest systemem klasyfikacji produktów, usług i robót budowlanych, stworzonym na potrzeby zamówień publicznych. Składa się ze słownika głównego oraz słownika uzupełniającego. Obowiązuje we wszystkich krajach Unii Europejskiej. Zgodnie z postanowieniami Rozporządzenia 215/2003, stosowanie kodów CPV do określenia przedmiotu zamówienia przez zamawiającego z ówczesnych Państw Członkowskich UE stało się obowiązkowe z dniem 20 grudnia 2003r. Polskie Prawo zamówień publicznych przewidziało od dnia akcesji Polski do UE, tzn. Od 1 maja 2004r.
- Wyrób budowlany – to wyrób w rozumieniu przepisów budowlanych, wytworzony w celu wybudowania, wmontowania, zainstalowania lub zastosowania w sposób trwały w obiekcie budowlanym, wprowadzonym do obrotu jak wyrób pojedynczy lub jako zestaw wyrobów do stosowania we wzajemnym połączeniu stanowiącym integralną całość użytkową.

5. Wymagania dotyczące właściwości wyrobów budowlanych oraz niezbędne wymagania związane z ich przechowywaniem, transportem, warunkami dostawy, składowaniem i kontrolą jakości

Wyroby budowlane stosowane do realizacji zadania muszą posiadać właściwości użytkowe oraz spełniać wymagania podstawowe zawarte w art.5 ust.1 pkt 1 i art. 10 ustawy Prawo budowlane, a także powinny być zgodne z wymaganiami określonymi w szczegółowej specyfikacji technicznej. Wykonawca robót przedstawi Zamawiającemu informacje o materiałach, wskazując certyfikat na znak bezpieczeństwa, certyfikat zgodności, deklarację zgodności z Polską Normą, a także inne prawnie określone dokumenty. Wykonawca zapewni właściwe składowanie i zabezpieczy materiał na terenie budowy. Miejsce tymczasowego składowania materiałów powinno zostać skonsultowane z Zamawiającym, wyznaczone w terenie bezpiecznym i nieutrudniającym użytkowanie terenu, w sposób umożliwiający przeprowadzenie bieżących inspekcji przez Zamawiającego. Wykonawca uzgodni z Zamawiającym termin i sposób przekazania informacji na temat certyfikatów i atestów przewidzianych do realizacji zadania materiałów i innych elementów budowlanych. Materiały i elementy budowlane niespełniające warunków określonych w specyfikacji technicznej i dokumentacji projektowej, należy niezwłocznie usunąć z terenu budowy. W uzasadnionych przypadkach Zamawiający, na pisemny wniosek z uzasadnieniem Wykonawcy może dopuścić do użytku materiały i elementy budowane nie spełniające wymagań dokumentacji projektowej i specyfikacji technicznej. Konieczna jest w tym przypadku zmiana cen tych materiałów lub elementów.

6. Wymagania dotyczące sprzętu i maszyn niezbędnych lub zalecanych do wykonania robót budowlanych zgodnie z założoną jakością

Wykonawca zobowiązany jest do korzystania ze sprzętu bezpiecznego, niepowodującego niekorzystnego wpływu na jakość wykonywanych robót. Sprzęt musi być zgodny z wymaganiami określonymi w szczegółowej specyfikacji technicznej dla konkretnych rodzajów robót. W przypadku

braku odpowiednich ustaleń w specyfikacji technicznej, wymagana jest akceptacja sprzętu przez Zamawiającego.

7. Wymagania dotyczące środków transportu

Wykonawca jest zobowiązany do stosowania jedynie takich środków transportu, które nie wpłyną niekorzystnie na jakość wykonywanych robót. Materiały przewożone na środkach transportu powinny być zabezpieczone przed ich przemieszczeniem i układane zgodnie z warunkami transportu określonymi przez ich producenta.

8. Wymagania dotyczące wykonania robót budowlanych z podaniem sposobu wykończenia poszczególnych elementów, tolerancji wymiarowych i szczegółów technologicznych oraz niezbędne informacje dotyczące odcinków robót budowlanych, przerw i ograniczeń, a także wymagania specjalne

Wykonawca odpowiedzialny jest za prowadzenie robót zgodnie z umową, dokumentacją projektową i wymaganiami specyfikacji technicznej. Po realizacji zadania, Wykonawca zobowiązany jest dokonać likwidacji placu budowy i uporządkować teren, przywracając go do stanu sprzed inwestycji.

9. Opis działań związanych z kontrolą, badaniami oraz odbiorem wyrobów i robót budowlanych w nawiązaniu do dokumentów odniesienia

Na Wykonawcy ciąży pełna odpowiedzialność za prowadzenie kontroli robót, jakości materiałów i elementów. Wykonawca zobowiązany jest do zapewnienia odpowiedniego systemu kontroli, zapewniając możliwość poboru próbek i badania materiałów, czy robót. Celem kontroli jest stwierdzenie osiągnięcia założonej w dokumentacji projektowej i specyfikacji technicznej jakości wykonywanych prac. Zamawiający może zlecić i skontrolować na każdym etapie prowadzenia prac sposób i efekty kontroli prowadzonej przez Wykonawcę. Wykonawca ma obowiązek dokonywania kontroli i pomiarów z częstotliwością zapewniającą stwierdzenie, że roboty wykonywane są zgodnie z normami i wymaganiami. Całkowite koszty związane z prowadzeniem kontroli i badań ponosi Wykonawca. Wszystkie pomiary i badania będą prowadzone zgodnie z wymaganiami norm. W przypadku, kiedy badanie nie posiada wyznaczonych norm, możliwe jest zastosowanie krajowych wytycznych, lub innych procedur, zaakceptowanych przez Zamawiającego. Raporty z badań będą przekazywane Zamawiającemu niezwłocznie po ich wykonaniu, nie później jednak niż w terminie określonym w programie zapewnienia jakości.

10. Opis sposobu odbioru robót budowlanych

Roboty związane z realizacją remontu pomieszczeń objętym postępowaniem przetargowym, podlegają następującym odbiorom:

- a) Odbiór końcowy – zrealizowany zostanie po zakończeniu prac, na pisemny wniosek Wykonawcy. Odbiór końcowy przedmiotu umowy ma na celu przekazanie

Zamawiającemu ustalonego przedmiotu umowy, po sprawdzeniu jego należytego wykonania.

- b) Odbiór ostateczny – zostanie zrealizowany przez przedstawicieli Zamawiającego i Wykonawcy po okresie rękojmi i gwarancji. Zakończony zostanie spisaniem protokołu. Po upływie terminu gwarancji i rękojmi, Wykonawca zwolniony jest z odpowiedzialności za wady i usterki.

11. Opis sposobu rozliczenia robót tymczasowych i prac towarzyszących

Nie dotyczy.

12. Dokumenty odniesienia – dokumenty będące podstawą do wykonania robót budowlanych, w tym wszystkie elementy dokumentacji projektowej, normy oraz inne dokumenty i ustalenia techniczne

Dokumentacja projektowa, na którą składają się:

- opis przedmiotu zamówienia,
- rysunek poglądowy II piętra budynku Starostwa Powiatowego w Nowym Sączu przy ul. Jagiellońskiej 33 z zaznaczeniem pomieszczeń przeznaczonych do remontu,
- specyfikacja wyposażenia,
- specyfikacja techniczna wykonania i odbioru robót budowlanych.

Dodatkowo dokumentacja projektowa zawiera przedmiar robót, który z uwagi na ryczałtowy charakter wynagrodzenia, stanowi jedynie materiał informacyjny co do rodzaju robót objętych niniejszym zamówieniem, zatem wykonawca nie może powoływać się na przedmiar jako podstawę wyceny oferty.

Przedmiar robót

Nazwa zamówienia: **Remont sześciu pokoi biurowych w budynku administracyjnym**
Adres obiektu budowlanego: **Ul. Jagiellońska 33, Nowy Sącz**
Nazwa i adres zamawiającego: **Powiat Nowosądecki w Nowym Sączu ul. Jagiellońska 33, 33-300 Nowy Sącz**
Data opracowania przedmiaru robót: **2023-09-21**
Nazwa obiektu lub robót: **Budynek administracyjny- roboty remontowe**

Data opracowania:
2023-09-21

Autor opracowania:
inż. Witold Prusak,

inż. Witold Prusak
Uprawnienia budowlane do kierowania
robotami budowlanymi bez ograniczeń
w specjalności konstrukcyjno-budowlanej
Nr ewid. 401/2000

Witold Prusak

Spis działów przedmiaru robót

Nr	Nazwa działu robót
1.1	Wymiana paneli w pomieszczeniach CPV 45111300-1, 45400000-1
1.1.1	Ręczne przenoszenie ładunków dogodnych, masa ładunku do 50 kg, na odległość do 10 m w jednym poziomie - biurka, szafy
1.1.2	Zerwanie posadzki z paneli podłogowych wraz z listwami
1.1.3	usunięcie gruzu z parteru budynku
1.1.4	Usunięcie z budynku gruzu, dodatek za każdą kondygnację
1.1.5	Wywóz gruzu spryzmowanego samochodami skrzyniowymi do 1 km
1.1.6	Wywóz gruzu spryzmowanego samochodami skrzyniowymi na każdy następny 1 km - razem 10 km
1.1.7	Oplata - Obwieszczenie Ministra środowiska z dnia 26 września 2011r w sprawie wysokości stawek opłat za korzystanie ze środowiska w roku 2012 - 17 01 01 - gruz zmieszany
1.1.8	Analia folia polietylenowa
1.1.9	Podkład pod panele
1.1.10	Posadzka z paneli podłogowych laminowanych AC 5 /34
1.1.11	Montaż listew w drzwiach
2.1	Wymiana stolarki drzwiowej CPV 45111300-1, 4545300-7
2.1.1	Wykucie z muru, ościeżnic drewnianych, powierzchnia do 2 m ²
2.1.2	usunięcie gruzu z parteru budynku
2.1.3	Usunięcie z budynku gruzu, dodatek za każdą kondygnację
2.1.4	Wywóz gruzu spryzmowanego samochodami skrzyniowymi do 1 km
2.1.5	Wywóz gruzu spryzmowanego samochodami skrzyniowymi na każdy następny 1 km - razem 10 km
2.1.6	Oplata - Obwieszczenie Ministra środowiska z dnia 26 września 2011r w sprawie wysokości stawek opłat za korzystanie ze środowiska w rok 2012 - 17 01 01 - gruz zmieszany
2.1.7	Ościeżnice drewniane zwykłe
2.1.8	Skrzydła drzwiowe wewnętrzne fabrycznie wykończone, pełne - kolor dopasowany do istniejących
2.1.9	Wymiana okuć stolarskich, drzwiowe: zamki wpuszczane zwykłe
2.1.10	klamki z sztyldami
3.1	Roboty malarskie CPV 4545300-7,45400000-1
3.1.1	Zabezpieczenie podłóg folią
3.1.2	zabezpieczenie okien i drzwi folią malarską
3.1.3	Usunięcie starych powok malarskich,
3.1.4	Przecieranie istniejących tynków wewnętrznych, z zeszkobaniem farby, na ścianach
3.1.5	Przecieranie istniejących tynków wewnętrznych, z zeszkobaniem farby - sufity
3.1.6	Gruntowanie podłogi, powierzchnie pionowe, preparatem gruntującym
3.1.7	Gruntowanie podłogi, powierzchnie poziome, preparatem gruntującym
3.1.8	Malowanie tynków, farbą lateksową, 2-krotne
3.1.9	Dwukrotne malowanie farbą olejną uprzednio malowanej stolarki drzwiowej, o powierzchni ponad 1.0 m ² - kolor:
3.1.10	Malowanie farbą olejną stolarki uprzednio malowanej, okna, 1-krotne, ponad 1,0 m ²
3.1.11	Malowanie farbą olejną elementów metalowych, rury c.o. średnica 50 mm, 1-krotne
3.1.12	Mycie po robotach malarskich, podłóg
3.1.13	Mycie po robotach malarskich, drzwi
3.1.14	Ręczne przenoszenie ładunków dogodnych, masa ładunku do 50 kg, na odległość do 10 m w jednym poziomie - biurka, szafy

Przedmiar robót

Nr	Kod pozycji	Opis robót, wyliczenie ilości robót	Jm	Ilość	Mnoż. Krot.
	Kosztorys	Remont sześciu pokoi biurowych w budynku administracyjnym			
1	Rozdział	Wymiana paneli w pomieszczeniach			
1.1	Element	Wymiana paneli w pomieszczeniach CPV 45111300-1, 45400000-1			
1.1.1	ZNPP 1/3114/2 (1)	Ręczne przenoszenie ładunków dogodnych, masa ładunku do 50 kg, na odległość do 10 m w jednym poziomie - biurka, szafy			
		Wyliczenie ilości robót:			
		przyjmując do R mnożnik *5		0,001*5*50*5	1,250000
				RAZEM:	1,250000
1.1.2	KNR 401/818/5	Zerwanie posadzki z paneli podłogowych wraz z listwami			
		Wyliczenie ilości robót:			
				3,8*5,8+4,21*3,8+3,75*1,6-0,22*0,8	43,862000
				(6,1+6,5)*0,5*4,9+1,1*6,5-1,1*1,6*0,5	37,140000
				2,65*6	15,900000
				5,54*5,3+0,4*1,25	29,862000
				RAZEM:	126,764000
1.1.3	KNR 401/106/4	usunięcie gruzu z parteru budynku			
		Wyliczenie ilości robót:			
				0,01*126,764	1,267640
				RAZEM:	1,267640
1.1.4	DC 20/121/4	Usunięcie z budynku gruzu, dodatek za każdą kondygnację	m3	1,268	2
1.1.5	KNR 401/108/9	Wywóz gruzu spryzmowanego samochodami skrzyniowymi do 1 km			
		Wyliczenie ilości robót:			
				126,764*0,01	1,267640
				RAZEM:	1,267640
1.1.6	KNR 401/108/10	Wywóz gruzu spryzmowanego samochodami skrzyniowymi na każdy następny 1 km - razem 10 km	m3	1,268	9
1.1.7		Oplata - Obwieszczenie Ministra środowiska z dnia 26 września 2011r w sprawie wysokości stawek opłat za korzystanie ze środowiska w roku 2012 - 17 01 01 - gruz zmieszany			
		Wyliczenie ilości robót:			
				1,8*1,252	2,253600
				RAZEM:	2,253600
1.1.8	KNR 202/616/1	Analia folia polietylenowa	m2	126,764	
1.1.9	KNR 202/611/3 (1)	Podkład pod panele	m2	126,764	
1.1.10	KNNR 2/1205/9	Posadzka z paneli podłogowych laminowanych AC 5 /34	m2	126,764	
1.1.11	ZKNR C 2/610/2	Montaż listew w drzwiach			
		Wyliczenie ilości robót:			
				6*0,9	5,400000
				RAZEM:	5,400000
2	Rozdział	Wymiana stolarki drzwiowej			
2.1	Element	Wymiana stolarki drzwiowej CPV 45111300-1, 4545300-7			
2.1.1	KNR 401/354/4	Wykucie z muru, ościeżnic drewnianych, powierzchnia do 2 m2	szt	2	
2.1.2	KNR 401/106/4	usunięcie gruzu z parteru budynku			
		Wyliczenie ilości robót:			
				0,2	0,200000
				RAZEM:	0,200000
2.1.3	DC 20/121/4	Usunięcie z budynku gruzu, dodatek za każdą kondygnację			
		Wyliczenie ilości robót:			
				0,05*2*2	0,200000
				RAZEM:	0,200000
2.1.4	KNR 401/108/9	Wywóz gruzu spryzmowanego samochodami skrzyniowymi do 1 km			
		Wyliczenie ilości robót:			
				0,2	0,200000
				RAZEM:	0,200000
2.1.5	KNR 401/108/10	Wywóz gruzu spryzmowanego samochodami skrzyniowymi na każdy następny 1 km - razem 10 km	m3	0,2	9
2.1.6		Oplata - Obwieszczenie Ministra środowiska z dnia 26 września 2011r w sprawie wysokości stawek opłat za korzystanie ze środowiska w roku 2012 - 17 01 01 - gruz zmieszany			
		Wyliczenie ilości robót:			
				0,8*0,2	0,160000
				RAZEM:	0,160000

Nr	Kod pozycji	Opis robót, wyliczenie ilości robót	Jm	Ilość	Mnoż. Krot.
2.1.7	KNNR 2/1104/2	Ościeżnice drewniane zwykłe Wyliczenie ilości robót: 2*0,95*2,1 RAZEM: 3,990000	m2	3,990	
2.1.8	KNNR 2/1103/1	Skrzydła drzwiowe wewnętrzne fabrycznie wykończone, pełne - kolor dopasowany do istniejących Wyliczenie ilości robót: 0,85*2,05*2 RAZEM: 3,485000	m2	3,485	
2.1.9	KNR 401/919/24	Wymiana okuć stolarskich, drzwiowe: zamki wpuszczane zwykłe	szt		2
2.1.10	KNR 401/919/20	klamki z szyldami	szt		2
3	Rozdział	Malowanie powierzchni ścian i sufitów pomieszczeń			
3.1	Element	Roboty malarskie CPV 4545300-7,45400000-1			
3.1.1	KNRW 401/1216/1	Zabezpieczenie podłóg folią Wyliczenie ilości robót: 126,764 305 3,3*5,3+0,65*1-2*0,4*1,9 RAZEM: 143,384000	m2	143,384	
3.1.2	ZKNR C 2/101/1	zabezpieczenie okien i drzwi folią malarską Wyliczenie ilości robót: okna 9*1,3*1,9 22,230000 drzwi 7*0,9*2,1 13,230000 szafy 3,1*(3,3+5,3+2*1,9) 38,440000 RAZEM: 73,900000	m2	73,900	
3.1.3	DC 20/120/4	Usunięcie starych powok malarskich, Wyliczenie ilości robót: ściany (2,86*(11,22+4,23)*2-(0,9*2,1*2+2,12*1,42*2+1,5*1,42+0,8*6*2,3)+0,25*(2,12*2+1,42*2*2+2,3*2+2,36)) RAZEM: 78,685200	m2	78,685	
3.1.4	KNRW 401/713/1 (2)	Przecieranie istniejących tynków wewnętrznych, z zeszkobaniem farby, na ścianach Wyliczenie ilości robót: 3,1*(5,3*2+3,3+5,8*2+3,8*2+3,75*2+1,6*2+0,22*2+4,21*2+3,78*2+6,1+4,2+2,4+4,9+6,1+6*2+2,65*2+5,3+5,54*2) -9*1,3*1,9-7*2*1*2,1 szpalety 0,22*(1,9*2+1,3)*9+0,18*(5,1*3) szafy -(2*1,94*3,1) RAZEM: 313,754000	m2	313,754	
3.1.5	KNRW 401/713/2 (2)	Przecieranie istniejących tynków wewnętrznych, z zeszkobaniem farby - sufity	m2	143,384	
3.1.6	NRRNKB 202/1134/2 (2)	Gruntowanie podłogi, powierzchnie pionowe, preparatem gruntującym	m2	313,754	
3.1.7	NRRNKB 202/1134/1 (2)	Gruntowanie podłogi, powierzchnie poziome, preparatem gruntującym	m2	143,384	
3.1.8	KNNR 2/1401/5	Malowanie tynków, farbą lateksową, 2-krotne Wyliczenie ilości robót: 313,754+143,384 RAZEM: 457,138000	m2	457,138	
3.1.9	KNR 4-01 1209-10 z.sz.4.5.4. 9914-03	Dwukrotne malowanie farbą olejną uprzednio malowanej stolarki drzwiowej, o powierzchni ponad 1.0 m2 - kolor: Wyliczenie ilości robót: 0,9*2,1*3*2 RAZEM: 11,340000	m2	11,340	
3.1.10	KNR 401/1209/3	Malowanie farbą olejną stolarki uprzednio malowanej, okna, 1-krotne, ponad 1,0 m2 Wyliczenie ilości robót: 2*9*1,3*1,9 RAZEM: 44,460000	m2	44,460	
3.1.11	KNR 401/1212/27	Malowanie farbą olejną elementów metalowych, rury c.o. średnica 50 mm, 1-krotne Wyliczenie ilości robót: 3,3*2+3,8*2+2+3,78*2+4,5*2+4,9*2+2+2,65*2+5,3*2+2 RAZEM: 62,460000	m	62,460	

Nr	Kod pozycji	Opis robót, wyliczenie ilości robót	Jm	Ilość	Mnoż. Krot.
3.1.12	KNNRW 3/1014/6	Mycie po robotach malarskich, podłóg	m2	143,384	
3.1.13	KNNRW 3/1014/2	Mycie po robotach malarskich, drzwi			
		Wyliczenie ilości robót:			
		7*0,95*2,1*2		27,930000	
		RAZEM:	m2	27,930	
3.1.14	ZNPP 1/3114/2 (1)	Ręczne przenoszenie ładunków dogodnych, masa ładunku do 50 kg, na odległość do 10 m w jednym poziomie - biurka, szafy			
		Wyliczenie ilości robót:			
		0,001*5*50*5		1,250000	
		RAZEM:	t	1,250	

Zestawienie materiałów

Lp.	Nazwa materiału	Jm	Ilość	Wartość
1.	Benzyna do lakierów	dm3	2,87037	
2.	Farba lateksowa wg.wymagań	dm3	132,1586	
3.	Farba olejna do gruntowania	dm3	4,17924	
4.	Farba olejna do gruntowania ogólnego stosowania	dm3	3,69968	
5.	Farba olejna nawierzchniowa ogólnego stosowania	dm3	4,38143	
6.	Folia PE malarska	m2	88,68	
7.	Folia polietylenowa	m2	150,84916	
8.	Folia polietylenowa budowlana osłonowa	m2	51,18809	
9.	Gips budowlany szpachlowy	kg	639,9932	
10.	Klamka z szyldem	szt	2	
11.	Klej	dm3	0,13554	
12.	Klej pod płyty prospanelowe	kg	38,0292	
13.	Kółki rozporowe plastikowe	szt	23,94	
14.	Listwy	m	5,67	
15.	Listwy przyścienne z drewna iglastego	m	102	
16.	Oplata - Obwieszczenie Ministra środowiska z dnia 26 września 2011r w sprawie wysokości stawek opłat za korzystanie ze środowiska w roku 2012 - 17 01 01 - gruz zmieszany	t	2,414	
17.	Ościeżnice drzwiowe drewniane	m2	3,99	
18.	Panele podłogowe laminowane AC5/34	m2	139,4404	
19.	Papier ścierny elektrokorundowy	szt	31,6098	
20.	Papier ścierny w arkuszach	ark.	20,83725	
21.	Pianka poliuretanowa	kg	0,13965	
22.	Piasek do zapraw	m3	2,28569	
23.	Podkład pod panele	m2	133,1022	
24.	preparat czyszczący do usuwania starych klejów, farb i lakierów	kg	23,6055	
25.	Preparat gruntujący	dm3	99,13652	
26.	Skrzydło płytowe 40 mm, wewnątrzlokalowe pełne, fabrycznie wykończone	m2	3,485	
27.	Szpachlówka celulozowa na tynki	dm3	3,18938	
28.	Szpachlówka celulozowa ogólnego stosowania	dm3	3,82356	
29.	Taśma malarska	m	369,5	
30.	Wapno suchogaszzone (hydratyzowane)	kg	502,8518	
31.	Zamek drzwiowy wpuszczany zwykły	szt	2	
Razem (z dokładnością do zaokrążeń)				

Zestawienie sprzętu

Lp.	Nazwa sprzętu	Jm	Ilość	Wartość
1.	Samochód skrzyniowy do 5 t (1)	m-g	1,3212	
2.	Środek transportowy	m-g	0,00162	
3.	Środek transportowy (1)	m-g	4,54051	
4.	Wyciąg	m-g	11,88908	
Razem m-g (z dokładnością do zaokrążeń)				17,75241