

PROJEKT STAŁEJ ORGANIZACJI RUCHU

Powiat Leżajski

DROGA POWIATOWA 1275R

(Budy Łańcuckie) gr. pow. – Laszczyny

Stan: Listopad 2015

Projekt: 15256

Projektował:	mgr inż. Krzysztof Albrecht

LEHMANN+PARTNER POLSKA SP. Z O.O.



ul. Marii Dąbrowskiej 8; 62 - 500 Konin
telefon: 063/2467445, telefax: 063/2467446
e-mail: info@lehmann-partner.pl
internet: <http://www.ewidencjadrog.pl>

ZAWARTOŚĆ OPRACOWANIA

- I. Strona tytułowa
- II. Zawartość opracowania
- III. Karta uzgodnień
- IV. Opis techniczny
 - 1. Podstawa opracowania
 - 2. Przedmiot i zakres opracowania
 - 2.1 Przedmiot opracowania
 - 2.2 Zakres opracowania
 - 3. Charakterystyka drogi oraz ruchu na drodze
 - 3.1 Przebieg trasy w planie
 - 3.2 Parametry techniczne
 - 3.3 Charakterystyka ruchu
 - 4. Opis wprowadzonych zmian
 - 5. Oznakowanie poziome
 - 6. Oznakowanie pionowe
 - 7. Urządzenia BRD
 - 8. Termin obowiązywania projektu stałej organizacji ruchu
 - 9. Wykaz znaków

KARTA UZGODNIEN

OPIS TECHNICZNY

1. PODSTAWA OPRACOWANIA

Projekt stałej organizacji ruchu opracowano na zlecenie Zarządu Dróg Powiatowych w Leżajsku na podstawie umowy nr ZDP/21/2015 zawartej w dniu 15.10.2015 r. pomiędzy Zarządem Dróg Powiatowych w Leżajsku, a firmą Lehmann + Partner Polska Sp. z o.o.

Podstawę opracowania stanowią:

- podkłady mapowe
- pomiar inwentaryzacyjny w terenie,
- pomiar GPS,
- Ustawa z dnia 20.06.1997 r. prawo o ruchu drogowym. Tekst jednolity Dz. U. z 2012r., poz. 1137, z późniejszymi zmianami.
- Ustawa z dnia 21.03.1985r. o drogach publicznych. Tekst jednolity Dz. U. Nr 2013.260 z późniejszymi zmianami.
- Rozporządzenie Ministra Infrastruktury z dnia 23.09.2003 r. w sprawie szczegółowych warunków zarządzania ruchem na drogach oraz wykonywania nadzoru nad tym zarządzeniem (Dz. U. z 2003r. Dz. U. Nr 177, poz. 1729).
- Rozporządzenie Ministra Infrastruktury z dnia 03.07.2003 r. w sprawie szczegółowych warunków technicznych dla znaków i sygnałów drogowych oraz urządzeń bezpieczeństwa ruchu drogowego i warunków ich umieszczania na drogach. Załącznik 1-4 (Dz. U. z 2003 r. Nr 220, poz. 2181, z późniejszymi zmianami).
- Rozporządzenie Ministra Transportu i Gospodarki Morskiej z dnia 2 marca 1999 r. w sprawie warunków technicznych, jakim powinny odpowiadać drogi publiczne i ich usytuowanie (Dz. U. Nr 43, poz. 430 z 1999r.).
- Rozporządzenie Ministra Infrastruktury oraz Spraw Wewnętrznych i Administracji z dnia 31.07.2002 r. w sprawie znaków i sygnałów drogowych (Dz. U. Nr 170 z dnia 12 października 2002 roku poz. 1393).

2. PRZEDMIOT I ZAKRES OPRACOWANIA

2.1 Przedmiot opracowania

Przedmiotem opracowania jest projekt stałej organizacji ruchu na drodze powiatowej nr 1275R w powiecie leżajskim w województwie podkarpackim. Celem projektu jest dostosowanie oznakowania do obowiązujących przepisów oraz zwiększenie bezpieczeństwa ruchu na drodze powiatowej. Opracowanie nie obejmuje skrzyżowań z drogami krajowymi i wojewódzkimi. Do celów poglądowych projekty organizacji ruchu przedstawiają rzeczywiste oznakowanie na tych skrzyżowaniach jednakże modyfikacje i uzupełnienia tego oznakowania nie są częścią niniejszego opracowania.

2.2 Zakres opracowania

Projekt stałej organizacji ruchu obejmujący oznakowanie pionowe i poziome drogi powiatowej nr 1275R na terenie powiatu leżajskiego.

Projekt zmiany planu sytuacyjnego stałej organizacji ruchu opracowano na mapach ewidencyjnych w skali 1:1000. Na mapę tą naniesiono usytuowanie znaków pionowych, poziomych (znaki podłużne i poprzeczne, strzałki, znaki uzupełniające) oraz urządzenia bezpieczeństwa ruchu.

3. CHARAKTERYSTYKA DROGI ORAZ RUCHU NA DRODZE

3.1 Przebieg trasy w planie

- Przebieg drogi: (Budy Łańcuckie) gr. pow. – Laszczyny
- Obszar opracowania: od km 0+000 do km 2+310

3.2 Parametry techniczne

- Klasa techniczna: L (lokalna)
- Przekrój poprzeczny: przekrój drogowy
- Liczba jezdni: droga jednojezdniowa
- Rodzaj ruchu: ruch dwukierunkowy
- Sygnalizacja świetlna: brak
- Obowiązująca prędkość: 50 / 90 km/h
- Szerokość jezdni: 4,9 m
- Szerokość chodników: -
- Średnia szerokość poboczy: 1,5 m
- Rodzaj nawierzchni jezdni: bitumiczna
- Rodzaj nawierzchni chodników: -

3.3 Charakterystyka ruchu

Droga powiatowa nr 1275R przebiega od granicy powiatu leżajskiego z powiatem łańcuckim do skrzyżowania z drogą powiatową nr 1259R w obszarze zabudowanym i niezabudowanym miejscowości Zmysłówka oraz obszarze zabudowanym miejscowości Laszczyny. Na całej długości drogi ruch odbywa się w obu kierunkach. W ciągu drogi funkcjonuje zbiorowa komunikacja autobusowa. Na drodze brak przejazdów kolejowych mogących generować zatory w ruchu drogowym. Ruch pieszych odbywa się po istniejących poboczach na zasadach ogólnych.

4. OPIS WPROWADZONYCH ZMIAN

Na drodze P 1275R na granicy administracyjnej, w celu oznakowania granicy powiatu zaprojektowano tablicę F-3 o treści „Powiat Leżajski Gmina Grodzisko Dolne”. W celu oznakowania niebezpiecznych łuków poziomych ustawiono znaki A-4. Na szczególnie niebezpiecznym zakręcie, w celu uprzedzenia o koniecznej zmianie kierunku jazdy, zaproponowano tablicę prowadzącą U-3d. W celu oznaczenia przystanków dla autobusów komunikacji publicznej na drodze wstawiono znaki D-15. Przystanki zaprojektowane jak i już istniejące oznakowano liniami P-17. Dodatkowo istniejące znaki ostrzegawcze przeniesiono w taki sposób, aby ich położenie było zgodne z wytycznymi znajdującymi się w Rozporządzeniu Ministra Infrastruktury z dnia 3 lipca 2003 r.

5. OZNAKOWANIE POZIOME

Projektowane oznakowanie należy wykonać zgodnie z obowiązującymi wytycznymi.

Oznakowanie poziome powinno charakteryzować się:

- dobrą widocznością w ciągu całej doby,
- wysokim współczynnikiem odbłaskowości (także w warunkach dużej wilgotności),
- odpowiednią szorstkością zbliżoną do szorstkości nawierzchni, na której są umieszczone,
- właściwym okresem trwałości,
- odpornością na zabrudzenie i ścieranie.

Rozmieszczenie oznakowania poziomego przedstawiono na planie sytuacyjnym załączonym w dokumentacji. Rodzaj oznakowania zamieszczono w wykazie tabelarycznym.

6. OZNAKOWANIE PIONOWE

Znaki i tablice oraz konstrukcje wsporcze znaków powinny być wykonane wg obowiązujących przepisów zgodnie z Rozporządzeniem Ministra Infrastruktury z dnia 03.07.2003 r. w sprawie szczegółowych warunków technicznych dla znaków i sygnałów drogowych oraz urządzeń bezpieczeństwa ruchu drogowego i warunków ich umieszczania na drogach. Dz. U. z 2003 r. Nr 220, poz. 2181, z późniejszymi zmianami.

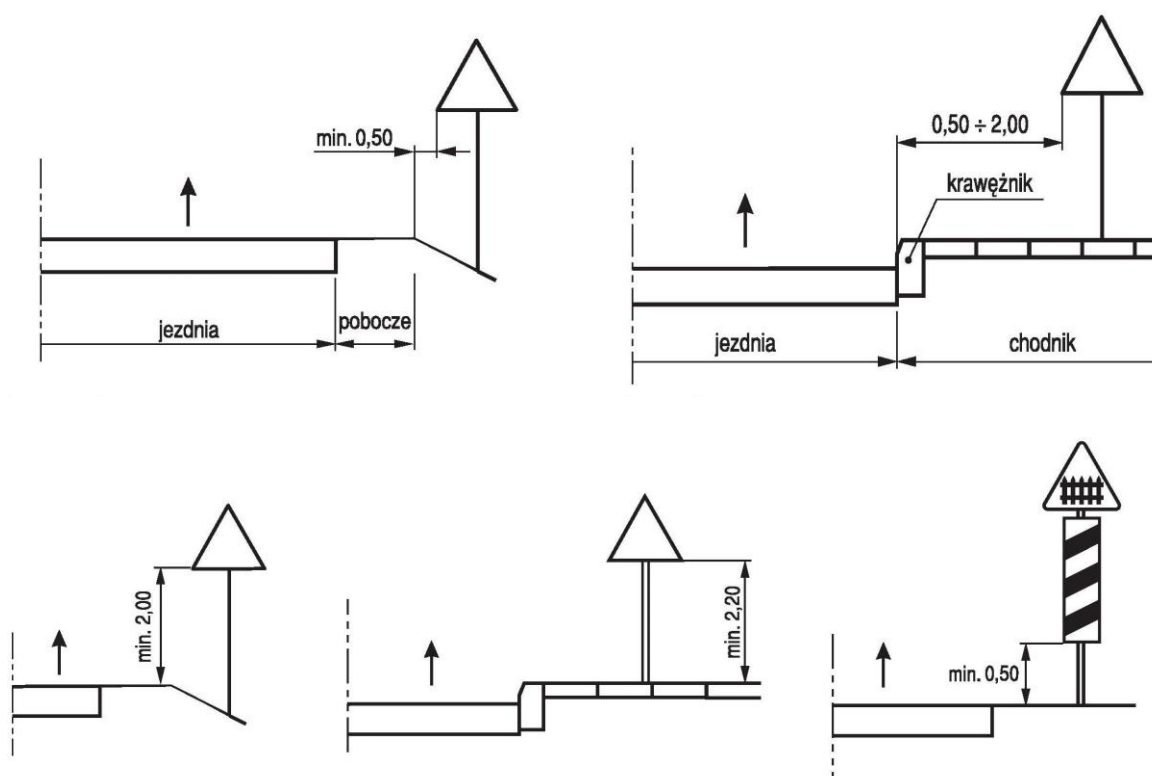
Dla rozpatrywanych ciągów dróg należy zastosować znaki o średniej wielkości, których lica pokryte są folią odbłaskową typu 2, natomiast odwrotna strona tarczy powinna mieć barwę szarą. Znaki należy ustawić wg lokalizacji jak na planach sytuacyjnych poszczególnych dróg tak, aby były dobrze widoczne oraz tak, aby same nie ograniczały widoczności przy zachowaniu niżej wymienionych warunków:

- strona drogi wg właściwego schematu,
- odchylenie tarczy znaku odbłaskowego powinno wynosić ok. 5° w kierunku jezdni,
- odległość umieszczenia znaku (dolny skrajny punkt znaku) od krawędzi jezdni powinna wynosić ok. 0,5 m – 2,0 m,

- wysokość umieszczenia znaku (dolny skrajny punkt znaku) min. 2,0 m (min. 2,2 m dla znaków na chodniku), a dla znaków C-9 na wysepkach segregujących - min. 1,8 m
- znaki należy zamocować na słupkach metalowych o przekroju kołowym \varnothing od 50 do 60 mm.

Widoczność znaków musi być taka sama w dzień i w nocy z odległości umożliwiającej kierującym pojazdami oraz pieszym ich spostrzeżenie, odczytanie i prawidłową reakcję. Wszystkie znaki i tablice winny być stabilnie połączone z podłożem tak, aby nie uległy samoistnemu przewróceniu.

Odległość znaków od krawędzi jezdni:



Rozmieszczenie oznakowania pionowego przedstawiono na planie sytuacyjnym załączonym w dokumentacji.

7. URZĄDZENIA BRD

Urządzenia bezpieczeństwa ruchu powinny być wykonane wg obowiązujących przepisów. Na drodze można umieszczać urządzenia bezpieczeństwa ruchu drogowego

dopuszczone do obrotu i powszechnego stosowania w budownictwie właściwie oznaczone dla których:

- wydano certyfikat na znak bezpieczeństwa, wykazujący, że zapewniono zgodność z kryteriami technicznymi określonymi na podstawie odpowiednich norm, aprobat technicznych oraz właściwych przepisów i dokumentów technicznych,
- dokonano oceny zgodności i wydano certyfikat lub deklarację zgodności z odpowiednią normą lub aprobatą techniczną,
- wydano atest lub certyfikat w kraju wytworzenia, co do których nie jest wymagane nadanie znaku bezpieczeństwa.

W urządzeniach bezpieczeństwa ruchu, z którymi mogą stykać się piesi, ze względu bezpieczeństwa należy eliminować możliwość skaleczeń lub innych obrażeń ciała poprzez zaokrąglenie promieniem $R_{min} = 2,5$ mm ostrych krawędzi urządzeń.

Wzory urządzeń bezpieczeństwa ruchu oraz szczegółowe zasady ich lokalizacji w planie i profilu drogowym są określone w opisach szczegółowych.

Rozmieszczenie urządzeń bezpieczeństwa ruchu przedstawiono na planach sytuacyjnych załączonych w dokumentacji.

8. TERMIN OBOWIĄZYWANIA PROJEKTU STAŁEJ ORGANIZACJI RUCHU

Planowany termin obowiązywania projektu stałej organizacji ruchu: 31 grudnia 2016 r.

.....

podpis projektanta

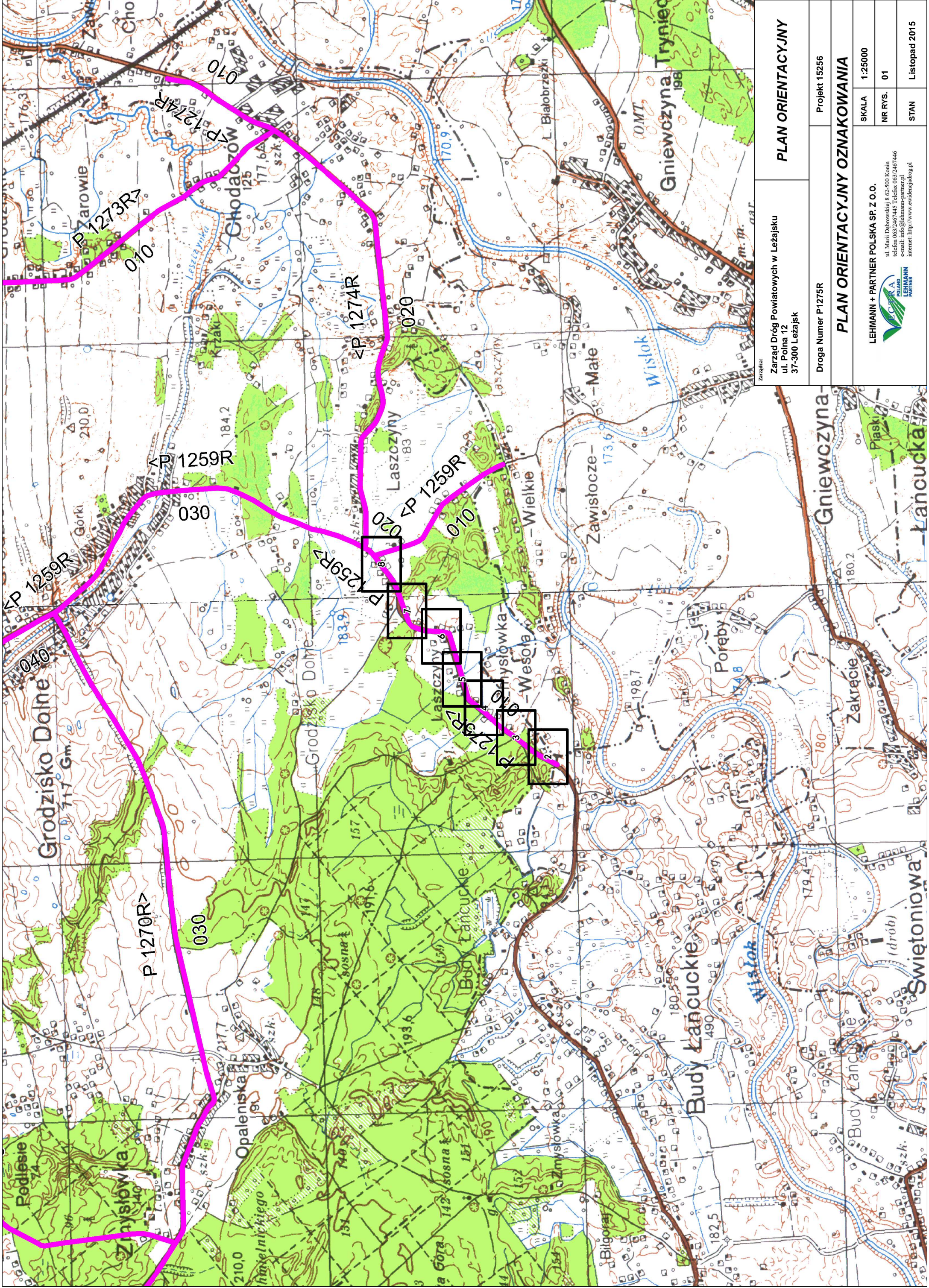
9. WYKAZ ZNAKÓW


Tabela 1. Oznakowanie pionowe i urządzenia BRD

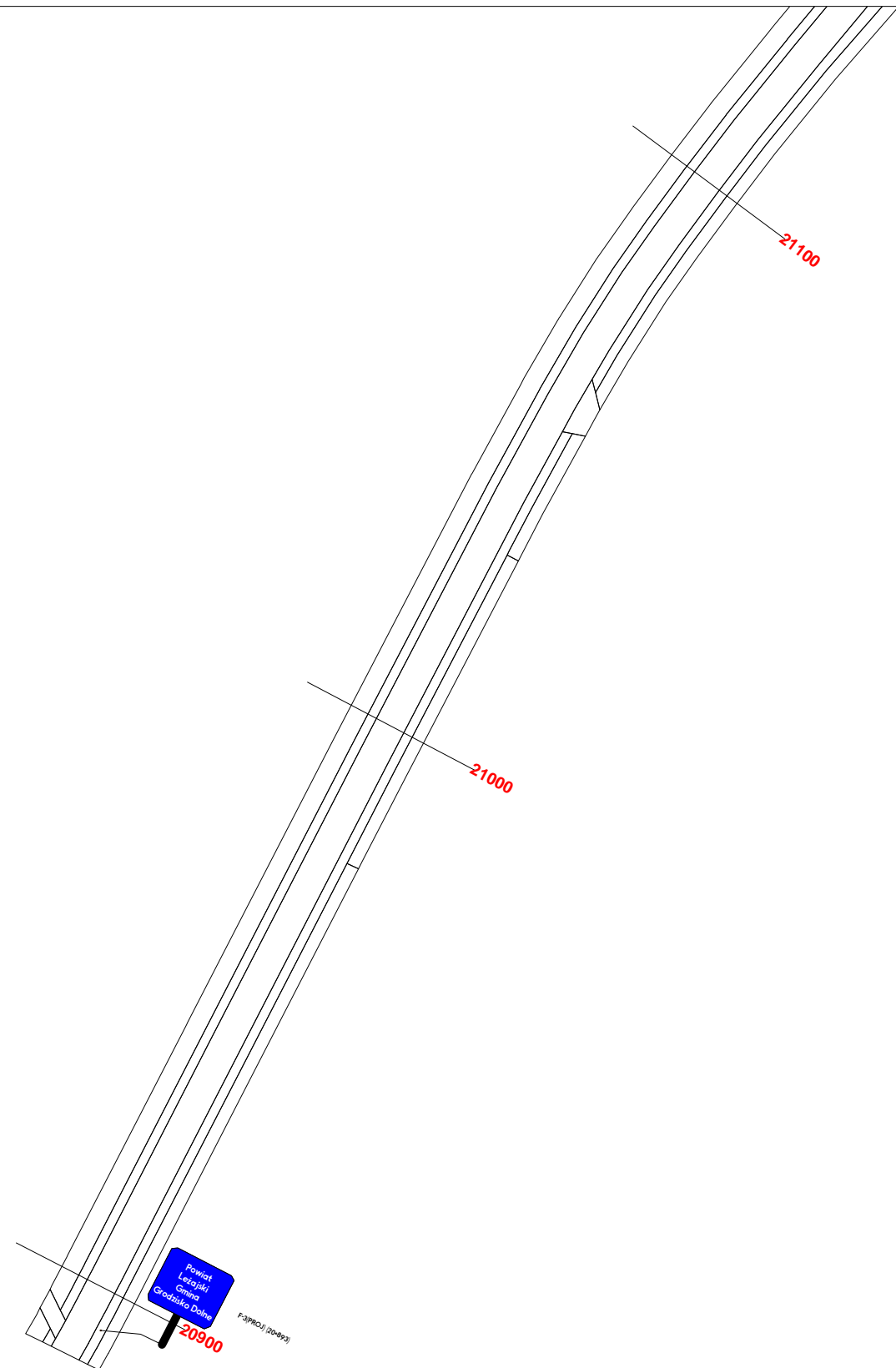
Symbol znaku	Stan	Ilość sztuk
D-15	istniejący	1
D-42	istniejący	1
E-17a	istniejący	1
R-1	istniejący	1
R-1b	istniejący	2
U-3c	istniejący	1
U-3d	istniejący	1
Razem:	Istniejące	8
A-4	projektowany	1
D-1	projektowany	1
D-15	projektowany	1
D-42	projektowany	2
D-43	projektowany	1
E-17a	projektowany	2
E-18a	projektowany	3
F-3	projektowany	1
U-3e	projektowany	2
Razem:	Projektowane	14
A-4	likwidowany	3
D-1	likwidowany	1
D-43	likwidowany	1
E-17a	likwidowany	2
E-18a	likwidowany	3
T-1	likwidowany	1
T-2	likwidowany	2
Razem:	Likwidowane	13

Tabela 2. Oznakowanie poziome

Symbol znaku	Stan	Ilość sztuk
P-17	projektowany	9,01
Razem:	Projektowane	9,01

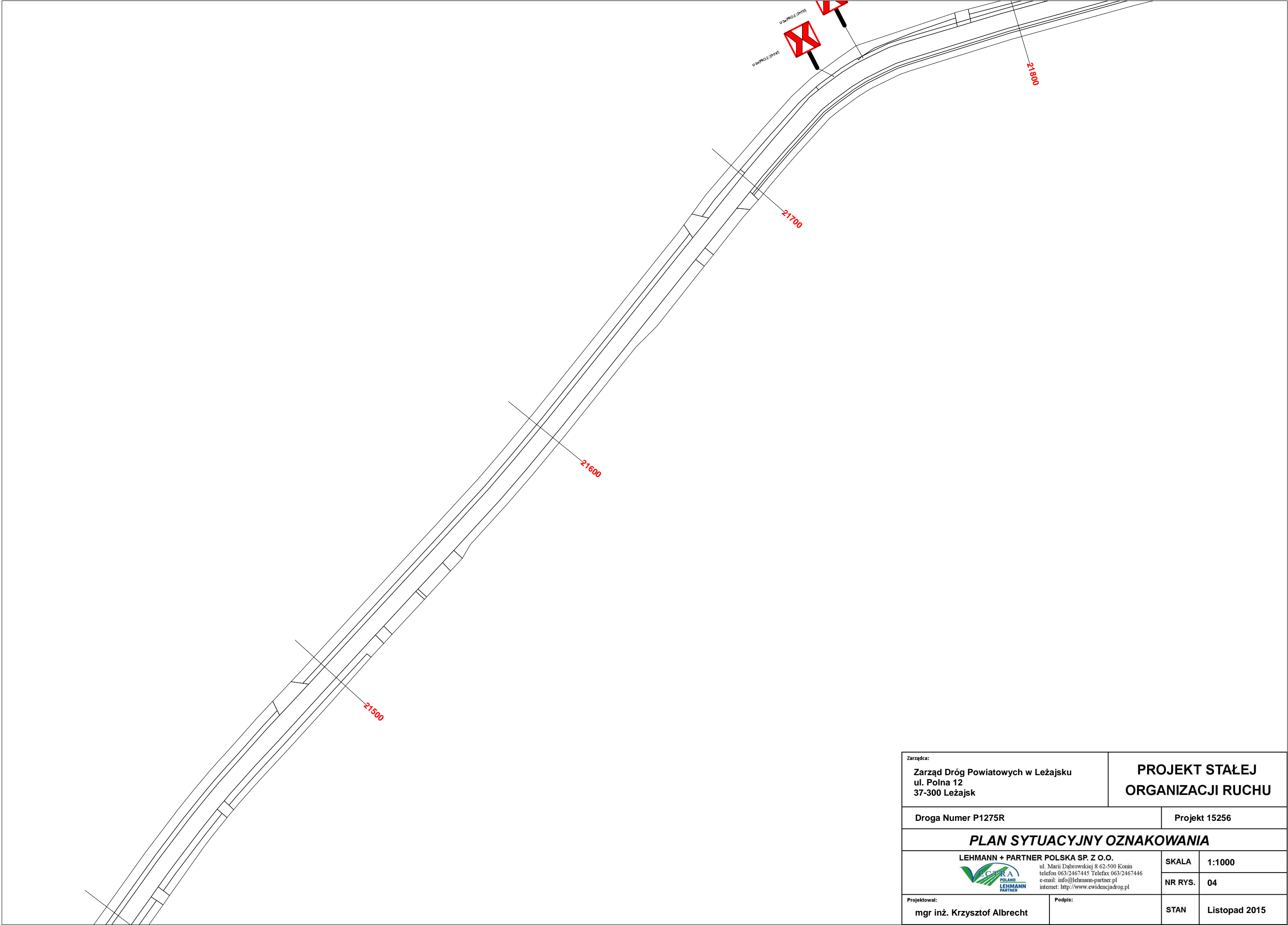


Zarządca: Zarząd Dróg Powiatowych w Leżajsku ul. Polna 12 37-300 Leżajsk		PLAN ORIENTACYJNY	
Droga Numer P1275R		Projekt 15256	
PLAN ORIENTACYJNY OZNAKOWANIA			
<div>LEHMANN + PARTNER POLSKA SP. Z O.O.</div> <div>ul. Marii Dąbrowskiej 8 62-500 Konin telefon 063/2467445 Telefaks 063/2467446 e-mail: info@lehmann-partner.pl internet: http://www.evidencjadrog.pl</div> <div></div>		SKALA	1:25000
		NR RYS.	01
		STAN	Listopad 2015

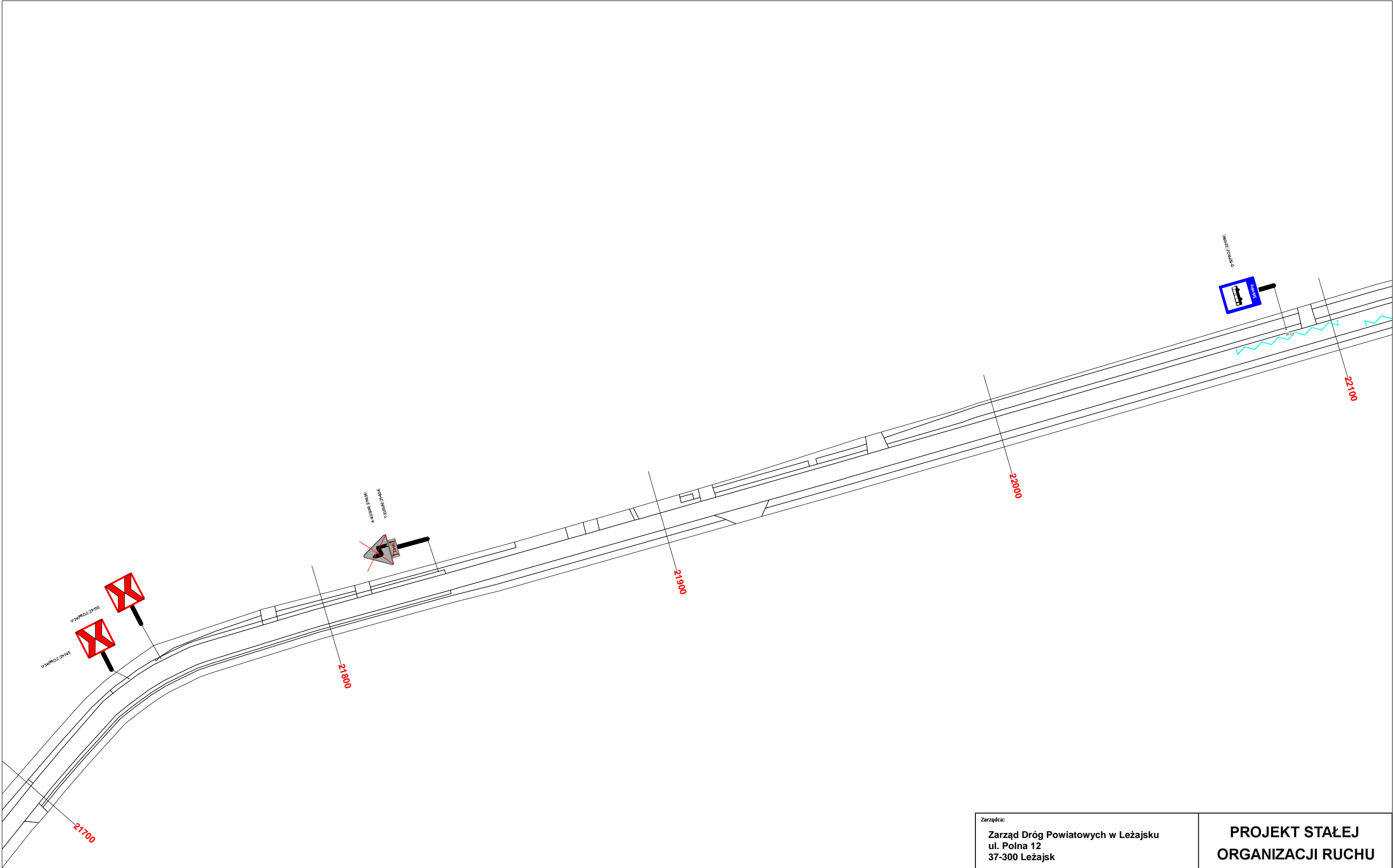


Zarządca: Zarząd Dróg Powiatowych w Leżajsku ul. Polna 12 37-300 Leżajsk		PROJEKT STAŁEJ ORGANIZACJI RUCHU	
Droga Numer P1275R			Projekt 15256
PLAN SYTUACYJNY OZNAKOWANIA			
<div>LEHMANN + PARTNER POLSKA SP. Z O.O.</div> <div><div>ul. Marii Dąbrowskiej 8 62-500 Konin telefon 063/2467445 Telefax 063/2467446 e-mail: info@lehmann-partner.pl internet: http://www.cwidencjadrog.pl</div></div>		SKALA	1:1000
		NR RYS.	02
Projektował: mgr inż. Krzysztof Albrecht	Podpis:	STAN	Listopad 2015





Zarządca: Zarząd Dróg Powiatowych w Leżajsku ul. Polna 12 37-300 Leżajsk		PROJEKT STAŁEJ ORGANIZACJI RUCHU	
Droga Numer P1275R			Projekt 15256
PLAN SYTUACYJNY OZNAKOWANIA			
<div>LEHMANN + PARTNER POLSKA SP. Z O.O.</div> <div><div>ul. Marii Dąbrowskiej 8 62-500 Konin telefon 063/2467445 Telefax 063/2467446 e-mail: info@lehmann-partner.pl internet: http://www.evidencjadrog.pl</div></div>		SKALA	1:1000
		NR RYS.	04
Projektował: mgr inż. Krzysztof Albrecht	Podpis:	STAN	Listopad 2015



Zarządca: Zarząd Dróg Powiatowych w Leżajsku ul. Polna 12 37-300 Leżajsk		PROJEKT STAŁEJ ORGANIZACJI RUCHU	
Droga Numer P1275R		Projekt 15256	
PLAN SYTUACYJNY OZNAKOWANIA			
<div>LEHMANN + PARTNER POLSKA SP. Z O.O.  ul. Marii Dąbrowskiej 8 62-500 Konin telefon 063/2467445 Telefax 063/2467446 e-mail: info@lehmann-partner.pl internet: http://www.evidencjadrog.pl</div>		SKALA	1:1000
		NR RYS.	05
Projektował: mgr inż. Krzysztof Albrecht	Podpis:	STAN	Listopad 2015



