

CZĘŚĆ OPISOWA

PROJEKT BUDOWLANY

ELEMENT I. – PROJEKT ZAGOSPODAROWANIA TERENU

SPIS TREŚCI:

ZAWARTOŚĆ CZĘŚCI OPISOWEJ PROJEKTU:	str. 3
1. OKREŚLENIE PRZEDMIOTU ZAMIERZENIA BUDOWLANEGO, A W PRZYPADKU ZAMIERZENIA BUDOWLANEGO OBEJMUJĄCEGO WIĘCEJ NIŻ JEDEN OBIEKT BUDOWLANY – ZAKRES CAŁEGO ZAMIERZENIA	str. 4
2. OKREŚLENIE ISTNIEJĄCEGO STANU ZAGOSPODAROWANIA DZIAŁKI LUB TERENU, W TYM INFORMACJĘ O OBIEKTACH BUDOWLANYCH PRZEZNACZONYCH DO ROZBIÓRKI.....	str. 4
2.1 LOKALIZACJA	str. 4
2.2 ISTNIEJĄCE UKSZTAŁTOWANIE TERENU I ZIELEŃ	str. 4
2.3 ISTNIEJĄCE ZAINWESTOWANIE	str. 5
2.4 UWARUNKOWANIA SĄSIEDZKIE.....	str. 5
2.5 ROZBIÓRKI	str. 5
3. PROJEKTOWANE ZAGOSPODAROWANIE DZIAŁKI LUB TERENU.	str. 5
3.1 Urządzenia budowlane związane z obiektami budowlanymi.	str. 5-13
3.2 Sposób odprowadzania ścieków.	str. 14
3.3 Układ komunikacyjny.	str. 14
3.4 Sposób dostępu do drogi publicznej.	str. 14
3.5 Parametry techniczne sieci i urządzeń uzbrojenia terenu.	str. 14
3.6 Ukształtowanie terenu i układ zieleni, w zakresie niezbędnym do uzupełnienia części rysunkowej projektu zagospodarowania działki lub terenu.	str. 14
4. ZESTAWIENIE POWIERZCHNI	str. 14
5. INFORMACJE I DANE O RODZAJU OGRANICZEŃ LUB ZAKAZÓW W ZABUDOWIE I ZAGOSPODAROWANIU TERGO TERENU WYNIKAJĄCYCH Z AKTÓW PRAWA MIEJSCOWEGO LUB DECYZJI O WARUNKACH ZABUDOWY I ZAGOSPODAROWANIA TERENU, JEŻELI SĄ WYMAGANE	str. 14
6. INFORMACJE I DANE CZY DZIAŁKA LUB TEREN, NA KTÓRYM JEST PROJEKTOWANY OBIEKT BUDOWLANY, SĄ WPISANE DO REJESTRU ZABYTKÓW LUB GMINNEJ EWIDENCJI ZABYTKÓW LUB CZY ZAMIERZENIE BUDOWLANE LOKALIZOWANE JEST NA OBSZARZE OBJĘTYM OCHRONĄ KONSERWATORSKĄ.....	str. 14
7. INFORMACJE I DANE OKREŚLAJĄCE WPŁYW EKSPLOATACJI GÓRNICZEJ NA DZIAŁKĘ LUB TEREN ZAMIERZENIA BUDOWLANEGO.....	str. 14
8. INFORMACJE I DANE O CHARAKTERZE, CECHACH ISTNIEJĄCYCH I PRZEWIDYWANYCH ZAGROŻEŃ DLA ŚRODOWISKA ORAZ HIGIENY I ZDROWIA UŻYTKOWNIKÓW PROJEKTOWANYCH OBIEKTÓW BUDOWLANYCH I ICH OTOCZENIA W ZAKRESIE ZGODNYM Z PRZEPISAMI ODRĘBNYMI.....	str. 15
9. DANE DOTYCZĄCE WARUNKÓW OCHRONY PRZECIWOŻAROWEJ, W SZCZEGÓLNOŚCI O DROGACH POŻAROWYCH ORAZ PRZECIWOŻAROWYM ZAOPATRZENIU W WODĘ, WRAZ Z ICH PARAMETRAMI TECHNICZNYMI.....	str. 15
10. INNE Niezbędne dane wynikające ze specyfiki, charakteru i stopnia skomplikowania obiektu budowlanego lub robót budowlanych	str. 15
11. INFORMACJA O OBSZARZE ODDZIAŁYWANIA OBIEKTU	str. 15
11.1 Podstawa prawna.	str. 16-17
11.2 Zasięg obszaru oddziaływania inwestycji.	str. 17
12. UWAGI KOŃCOWE	str. 17
ZAWARTOŚĆ CZĘŚCI RYSUNKOWEJ PROJEKTU:	str. 18
RYSUNEK NR Z-01 – PROJEKT ZAGOSPODAROWANIA TERENU skala 1:500	str. 19
DOKUMENTY DOŁĄCZONE DO PROJEKTU:	str. 20
Oświadczenie Projektantów	str. 21
Uprawnienia i zaświadczenie o przynależności do odpowiedniej Izby Projektantów.	str. 22-23

CZĘŚĆ OPISOWA

PROJEKTU ZAGOSPODAROWANIA TERENU

1. OKREŚLENIE PRZEDMIOTU ZAMIERZENIA BUDOWLANEGO, A W PRZYPADKU ZAMIERZENIA BUDOWLANEGO OBEJMUJĄCEGO WIĘCEJ NIŻ JEDEN OBIEKT BUDOWLANY – ZAKRES CAŁEGO ZAMIERZENIA.

Przedmiotem zamierzenia budowlanego jest montaż obiektów małej architektury na działce nr ewid. 326/6 w miejscowości Człopa w ramach projektu „Strefa Rekreacji”.

W ramach zadania projektuje się montaż następujących urządzeń:

- 1) Podwójny zjazd linowy.
- 2) Zestaw zabawowy czterowieżowy.
- 3) Linarium – piramida wspinaczkowa.
- 4) Regulamin obiektów zabawowych.
- 5) Ławki parkowe z oparciem.
- 6) Kosz na śmieci.

Nawierzchnię stref bezpieczeństwa projektuje się piaskową – z piasku o wielkości ziarna 0,2 do 2 mm bez cząstek pyłowych i ilowych o grubości min. 40 cm.

Celem planowanej inwestycji jest budowa ogólnodostępnej, wielofunkcyjnej, plenerowej strefy aktywności i rekreacji, skierowanej do różnych grup wiekowych.

Powstanie nowych obiektów w bliskim sąsiedztwie jeziora umożliwi spędzanie czasu w sposób aktywny i stanie się miejscem integracji społecznej dla użytkowników w różnym wieku i o zróżnicowanej sprawności fizycznej.

2. OKREŚLENIE ISTNIEJĄCEGO STANU ZAGOSPODAROWANIA DZIAŁKI LUB TERENU, W TYM INFORMACJĘ O OBIEKTACH BUDOWLANYCH PRZEZNACZONYCH DO ROZBIÓRKI.

2.1. LOKALIZACJA.

Zamierzenie inwestycyjne zlokalizowane zostanie na działce nr ewid. 326/6 obręb 0105 Człopa, jedn. ewid. Człopa-miasto. Działka objęta inwestycją, położona jest w miejscowości Człopa, gmina Człopa, powiat walecki, woj. zachodniopomorskie.

2.2. ISTNIEJĄCE UKSZTAŁTOWANIE TERENU I ZIELEŃ.

Teren inwestycji pagórkowaty. Rzędne terenu w granicy opracowania wynoszą od 67,00 do 70,0 m.n.p.m. Pochylenie w kierunku wschodnim działki.

W granicy opracowania występuje zieleń niska, średnia i wysoka.

2.3. ISTNIEJĄCE ZAINWESTOWANIE.

Działka nr ewid. 326/6 obręb 0105 Człopa pełni funkcję rekreacyjną. Na działce zlokalizowana jest drewniana wiata rekreacyjna, boisko do gry w piłkę siatkową plażową, miejsce na ognisko, ławki parkowe, kosze na śmieci oraz siłownia zewnętrzna jako obiekty małej architektury. Część działki stanowi teren plaży. Od strony południowej zlokalizowano miejsca postojowe. W obrębie działki jedyna infrastruktura techniczna to instalacja elektroenergetyczna.

Dojazd na działkę zapewniony poprzez zjazdy z działek drogowych (nr 324/2 obręb 0105 Człopa, jedn. ewid. Człopa – miasto oraz nr 5/4 obręb 0097 Trzebin jedn. ewid. Człopa – obszar wiejski).

2.4. UWARUNKOWANIA SĄSIEDZKIE.

Od strony południowej i wschodniej działka sąsiaduje z działkami drogowymi, od strony zachodniej z kąpieliskiem, plażą, pomostem i jeziorem oraz terenem leśnym, zaś od strony północnej z terenami zadrzewionymi oraz w dalszej części budownictwem mieszkaniowym.

2.5. ROZBIÓRKI

W zakresie inwestycji nie planuje się rozbiórek.

3. PROJEKTOWANE ZAGOSPODAROWANIE DZIAŁKI LUB TERENU.

3.1 URZĄDZENIA BUDOWLANE ZWIĄZANE Z OBIEKTAMI BUDOWLANymi.

3.1.1 . OBIEKTY MAŁEJ ARCHITEKTURY.

3.1.1.1 Specyfikacja materiałowa urządzeń zabawowych.

Projektowane urządzenia powinny być wykonane ze starannością, z materiałów o wysokiej jakości, a także mieć odporność na wpływ warunków atmosferycznych. Montaż należy przeprowadzić zgodnie z instrukcją producenta. Wykonane urządzenia powinny mieć wymiary zgodnie z projektowanymi, dopuszcza się odstępstwo od projektowanych wymiarów do 5%. Urządzenia muszą być zgodne z normą PN-EN 1176-1:2017-12 i posiadać aktualne certyfikaty. Producent urządzenia winien dysponować częściami zapasowymi do urządzeń.

PODWÓJNY ZJAZD LINOWY.

Podwójny zjazd linowy to zestaw przeznaczony do przemieszczania się w powietrzu między dwoma punktami. Zaprojektowano urządzenie, z którego mogą korzystać jednocześnie dwie osoby na oddzielnych torach.

W skład zaprojektowanego zestawu wchodzi: podest wraz z balustradą w ilości 2 szt.; lina w ilości 2 szt.; rama konstrukcyjna w ilości 2 szt.; siedzisko w ilości 2 szt.; wózek w ilości 2 szt.

Główna konstrukcja ramy stalowa oczyszczona w procesie piaskowania. Dodatkowo zabezpieczona przed korozją przez cynkowanie i malowanie proszkowe farbami poliestrowymi, odpornymi na UV. Podłoga podestu wykonana z kolorowego tworzywa HPL o grubości min. 13 mm, całkowicie odporna na działanie wilgoci i UV. Balustrady podestów wykonane ze stali nierdzewnej całkowicie odpornej na warunki atmosferyczne. Lina zjazdu o średnicy min. 10 mm w formie plecionki wykonanej z cynkowanych drutów stalowych. Wózek wykonany ze stali nierdzewnej, wyposażony w hamulec zapobiegający przesuwaniu się bez użytkownika. Siedzisko wykonane z miękkiej gumy, wewnątrz zbrojone stalową blachą. Zawieszane na galwanizowanym łańcuchu osłoniętym gumową powłoką. Wszystkie elementy złączne należy wykonać ze stali nierdzewnej. Wystające łby śrub i nakrętki zabezpieczone plastikowymi zaślepkami. Wandaloodporne zaślepki śrub wykonane z poliamidu formowanego metodą wtryskową.

Charakterystyczne parametry urządzenia:

- wymiary urządzenia: min. 651x3300 cm;
- wymiary strefy bezpieczeństwa: min. 3250x600 cm;
- wysokość całkowita: min. 3,75 m;
- wysokość swobodnego upadku: min. 90 cm, max. 110 cm;
- ilość użytkowników: 2;
- zestaw dedykowany dla przedziału wiekowego 3-12 lat.





Fot. nr 1 i 2 – Przykładowy wygląd podwójnego zjazdu linowego.

ZESTAW ZABAWOWY CZTEROWIEŻOWY.

Zaprojektowano rozbudowany, czterowieżowy zestaw z dwoma zjeżdżalniami i elementami sprawnościowymi. Centralną część zestawu stanowi sześciokątna, zadaszona baszta, od której odchodzą pochyły pomost stały z barierkami, wiszący most linowy z poręczami oraz przepłotnia linowa pionowa. Dwie zadaszone dwuspadowym dachem wieże wyposażono w zjeżdżalnie osadzone na różnych wysokościach: długą oraz średnią, natomiast najniższą wieżę z dachem jednospadowym wyposażono w rurę strażacką, ściankę funkcyjną "kosmos" oraz połączono z pionową ścianką wspinaczkową. W zestawie znalazły się również takie elementy jak rura strażacka maxi, pochyła ścianka wspinaczkowa prowadząca na sześciokątną basztę, łukowa drabinka stalowa oraz balkon widokowy. Zestaw dedykowany jest dla dzieci w wieku 3-12 lat.

W skład zaprojektowanego zestawu wchodzi: wieża czworokątna z dachem dwuspadowym w ilości 2 szt.; wieża czworokątna z dachem jednospadowym; baszta sześciokątna zadaszona; pochyły pomost stały z barierkami; pomost linowy z poręczami; zjeżdżalnia średnia; zjeżdżalnia duża; ścianka funkcyjna "kosmos" w ilości 2 szt.; rura strażacka mała; rura strażacka maxi; pochyła ścianka wspinaczkowa; przepłotnia linowa pionowa; ścianka wspinaczkowa pionowa; łukowa drabinka stalowa; balkon widokowy, okienko-bulaj.

Słupy: rury o średnicy 76,1 mm wykonane ze stali nierdzewnej AISI304. Zakończenia słupów w postaci dedykowanych czopów wykonanych z poliamidu formowanego metodą wtryskową. Dachy wykonane z płyty HDPE o grubości min. 15 mm. Ślizgawka polietylenowa wykonana metodą rotomouldingu z materiału typu LDPE. Podesty: wykonane z antypoślizgowej płyty HPL o grubości

13 mm. Drażki, poręcze i drabinki wykonane ze stali nierdzewnej AISI304. Montowane do słupa za pomocą dedykowanych łączników wykonanych z mocnych stopów aluminiowych. Aluminium zabezpieczone antykorozyjnie w procesie kateforezy oraz malowania proszkowego farbami poliestrowymi, odpornymi na UV z. Średnica drążka min. 33 mm. Płyty ścianek z kolorowego trójwarstwowego polietylenu HDPE o grubości 15 mm. Montowane do słupa za pomocą dedykowanych łączników wykonanych z poliamidu formowanego metodą wtryskową. Płyty ścianek wspinaczkowych z kolorowego tworzywa HPL o grubości 13 mm. Kamienie wspinaczkowe wykonane z mieszanki kruszyw i kolorowych żywic poliestrowych. Siatki: wykonane z liny polipropylenowe typu pp-multisplit o średnicy min. 16 mm z rdzeniem stalowym. Montowane do słupa za pomocą dedykowanych łączników wykonanych z poliamidu formowanego metodą wtryskową. Wszystkie śruby narażone na działanie warunków atmosferycznych wykonane ze stali nierdzewnej. Panele i elementy interaktywne:

- KOSMOS: wykonany z płyty HDPE o grubości min. 15 mm.
- BULAJ w kształcie połowy kuli o średnicy min. 400 mm, wykonany z termoformowanego poliwęglanu o grubości min. 5 mm.
- balkon: wykonany z płyty polietylenowej HDPE o grubości min. 15 mm, płyty HPL o grubości min. 13 mm i stalowej blachy perforowanej, cynkowanej proszkowo i malowanej proszkowo farbami poliestrowymi, odpornymi na UV.

Charakterystyczne parametry urządzenia:

- wymiary urządzenia: min. 867x1026 cm;
- strefa bezpieczeństwa: min. 1231x1321 cm;
- powierzchnia strefy bezpieczeństwa: min. 88 m²;
- wysokość całkowita: min. 422 cm;
- wysokość swobodnego upadku: 232 cm;
- ilość użytkowników: 28;
- przedział wiekowy: 3-12.





Fot. nr 3,4 i 5- Przykładowy wygląd zestawu zabawowego czterowieżowego.

LINARIUM PIRAMIDA WSPINACZKOWA Z TORAMI SPRAWNOŚCIOWYMI.

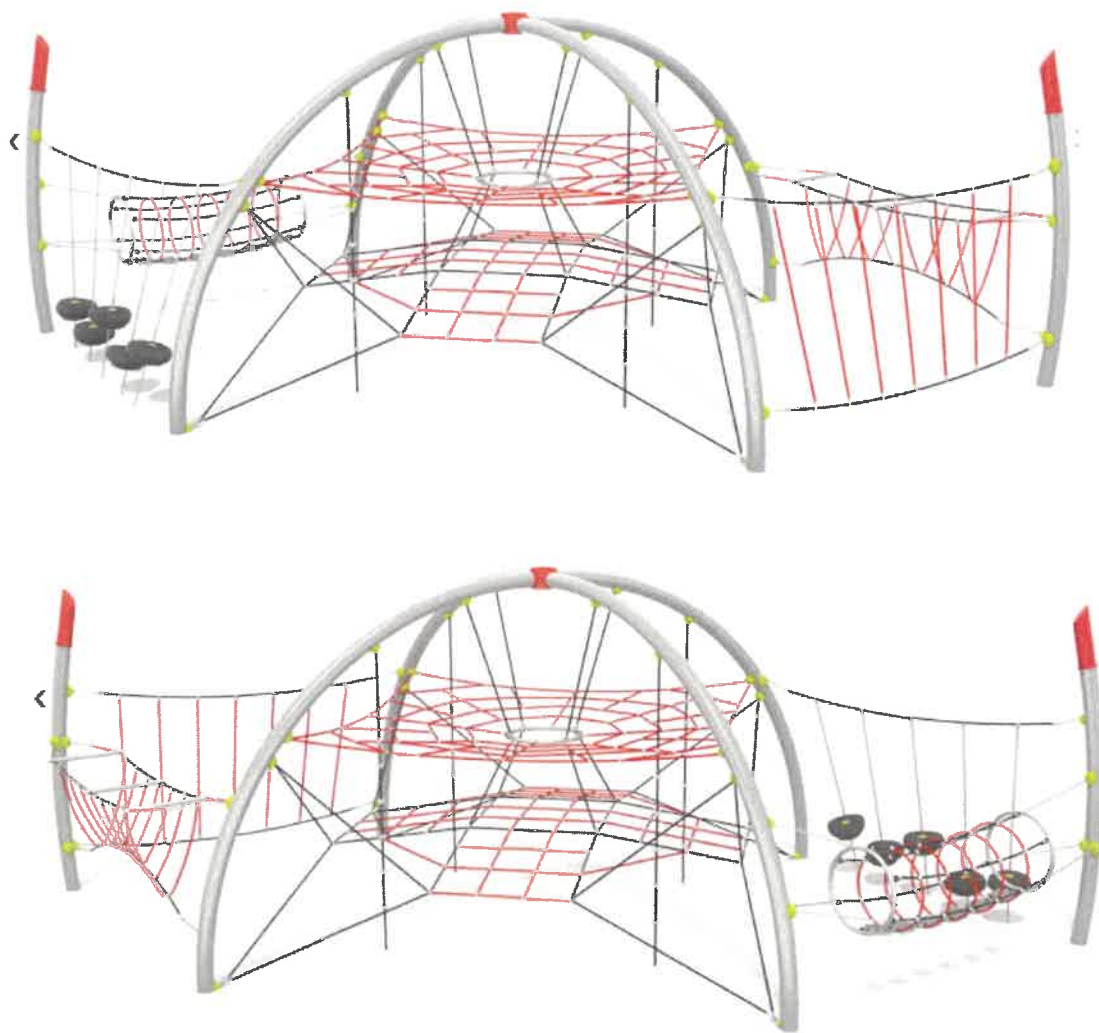
Zaprojektowane urządzenie składa się z dwóch wygiętych słupów konstrukcyjnych o średnicy min. 130 mm i dwóch oddzielnych słupów o średnicy min. 130 mm. Między wygiętymi słupami zamontowane na dwóch poziomach linaria i elementy wspinaczkowe. Do dwóch zewnętrznych słupów konstrukcyjnych należy zamontować cztery panele z różnymi elementami sprawnościowymi (m.in.. zestaw lin pionowych z 5 podstawkami/stopniami zamontowanymi na różnych wysokościach, tunel składający się z obręczy kołowych umożliwiające przejście z jednej strony na drugą, tor składający się z lin i belek pionowych, pomost ruchomy). Z dolnego poziomu linarium znajdującego się pomiędzy wygiętymi słupami należy zapewnić możliwość przedostania się na górny za pomocą przejścia w górnym linarium. Zamontowany napinacz lin pozwoli na okresowe napinanie sieci.

Konstrukcja ze stali czarnej S235JR, ocynkowanej i malowanej proszkowo farbami poliestrowymi, odpornymi na UV, elementy konstrukcji wykonane ze stali nierdzewnej, średnica drążków min. 30 mm i 40 mm. Stopnie w kształcie grzybka z antypoślizgową powierzchnią wykonaną z materiału LDPE. Siatki: wykonane z lin polipropylenowych o średnicy min. 15 mm z rdzeniem stalowym. Zakończenia lin zaciśnięte w tulejach wykonanych z wytrzymałych stopów aluminium, Wszystkie

śruby, nakrętki, podkładki narażone na działanie warunków atmosferycznych wykonane ze stali nierdzewnej. Łańcuchy nierdzewne min. 6 mm. Moduł przejście wykonany z liny polipropylenowej o średnicy min. 16 mm z rdzeniem stalowym. Kolorystyka zgodna z przykładowym wyglądem urządzenia.

Charakterystyczne parametry urządzenia:

- wymiary urządzenia: min. 941x460 cm;
- strefa bezpieczeństwa: min. 1310x795 cm;
- powierzchnia strefy bezpieczeństwa: min. 81 m²;
- wysokość całkowita: min. 309 cm;
- wysokość swobodnego upadku: min. 190 cm, max. 210 cm;
- ilość użytkowników: ok. 26;
- przedział wiekowy: 3-12 lat.



Fot. nr 6 i 7 – Przykładowy wygląd linarium – piramidy wspinaczkowej z torami sprawnościowymi

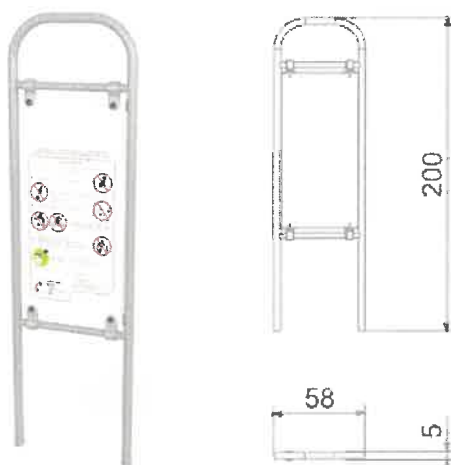
TABLICA Z REGULAMINEM PRZY ZESTAWACH - 1 SZT.

Zaprojektowano tablicę regulaminową z nadrukiem regulaminu ww. obiektów małej architektury, telefonami alarmowymi i miejscem na uzupełnienie danych administratora/zarządcy obiektu.

Konstrukcja urządzenia wykonana ze stali czarnej S235JR ocynkowanej i malowanej proszkowo w kolorze szarym. Elementy złączne nierdzewne, tablica z blachy ocynkowanej z nadrukiem odpornym na działanie warunków atmosferycznych.

Charakterystyczne parametry tablicy regulaminowej:

- wysokość: min. 190 cm; max. 210 cm.
- długość: min. 55 cm;
- szerokość: min. 5 cm.



Fot. nr 8 – Przykładowy wygląd tablicy regulaminowej.

3.1.1.2 Specyfikacja materiałowa pozostałych obiektów.

ŁAWKA PARKOWA Z OPARCIEM – 4 SZT.

Należy zaprojektować i wykonać ławki o następujących parametrach:

- Długość ławki: min. 180 cm.
- Szerokość ławki: min. 55 cm.
- Wysokość całkowita: min. 75 cm.
- Wysokość siedziska: min. 41 cm.
- Stelaż z ruty giętej min. fi 60 mm ocynkowanej, malowanej proszkowo.
- Deski z wyselekcjonowanego, sezonowego drewna świerkowego, fazowane na wszystkich krawędziach, zabezpieczone warstwą farby podkładowej i trzykrotnie malowane natryskowo lakierem,
- Ławka winna składać się z 8 listew.
- Sposób mocowania ławki: na stałe do podłoża.



Fot. nr 13 i 14 – Przykładowy wygląd ławki parkowej z oparciem.

KOSZ NA ŚMIECI – 1 SZT.

Zaprojektowano kosz na śmieci wykonany z blachy stalowej. Zadaszony, malowany proszkowo, wyposażony w popielniczkę. Opróżnianie poprzez zwolnienie dźwigni i oddzieleniu pojemnika od konstrukcji nośnej.

Charakterystyczne parametry obiektu małej architektury:

- wysokość całkowita: min. 110 cm;
- pojemność: 30 l;
- wysokość pojemnika: min. 48 cm;
- średnica wkładu: min. 28 cm;
- montaż poprzez zabetonowanie elementu kotwiącego.



Fot. nr 15 – Przykładowy wygląd kosza na śmieci.

3.1.2 . Nawierzchnia bezpieczna stref bezpieczeństwa urządzeń opisanych w pkt. 3.1.1.

Nawierzchnię stref bezpieczeństwa projektowanych zestawów zabawowych zaprojektowano z piasku frakcji 0,2 -2 mm i grubości min. 40 cm. Piasek bez cząstek pyłowych i ilowych.

3.2 SPOSÓB ODPROWADZANIA LUB OCZYSZCZANIA ŚCIEKÓW.

Sposób odprowadzania lub oczyszczania ścieków bez zmian – nie projektuje się terenów utwardzonych. Nawierzchnia stref bezpieczeństwa została zaprojektowana jako przepuszczalna. Woda opadowa zostanie w całości zagospodarowana w obszarze działki Inwestora.

3.3 UKŁAD KOMUNIKACYJNY.

Układ komunikacyjny działki bez zmian.

3.4 SPOSÓB DOSTĘPU DO DROGI PUBLICZNEJ.

Sposób dostępu do drogi publicznej bez zmian.

3.5 PARAMETRY TECHNICZNE SIECI I URZĄDZEŃ UZBROJENIA TERENU.

Parametry techniczne sieci uzbrojenia terenu bez zmian.

3.6 UKSZTAŁTOWANIE TERENU I UKŁAD ZIELENI, W ZAKRESIE NIEZBĘDNYM DO UZUPEŁNIENIA CZĘŚCI RYSUNKOWEJ PROJEKTU ZAGOSPODAROWANIA DZIAŁKI LUB TERENU.

Zieleń niska poza zakresem inwestycji bez zmian. Zieleń średniowysoka i wysoka bez zmian. Nie przewiduje się wycinki drzew. W przypadku uszkodzenia zieleni istniejącej teren należy przywrócić do stanu pierwotnego. Krzewy i drzewa znajdujące się w bliskim sąsiedztwie inwestycji należy zabezpieczyć przed ich uszkodzeniem lub zniszczeniem.

Powstałą skarpeę wynikającą z różnicy terenu należy ukształtować z nachyleniem max. 1:1,5, oraz wykonać humusowanie z obsianiem mieszanką traw.

4. ZESTAWIENIE POWIERZCHNI

Powierzchnia działki 326/6 obręb 0105 Człopa (m ²):	10.085,00
Powierzchnia części działki 326/6 obręb 0105 Człopa w zakresie inwestycji (m ²):	2.665,50
Powierzchnia nawierzchni przepuszczalnych z piasku frakcji 0,2-2 mm (m ²):	624,00

5. INFORMACJE I DANE O RODZAJU OGRANICZEŃ LUB ZAKAZÓW W ZABUDOWIE I ZAGOSPODAROWANIU TERENU WYNIKAJĄCYCH Z AKTÓW PRAWA MIEJSCOWEGO LUB DECYZJI O WARUNKACH ZABUDOWY I ZAGOSPODAROWANIA TERENU, JEŻELI SĄ WYMAGANE.

Teren inwestycji nie jest objęty miejscowym planem zagospodarowania przestrzennego. Na zakres planowanych prac nie jest wymagana decyzja o warunkach zabudowy i zagospodarowania terenu.

6. INFORMACJE I DANE CZY DZIAŁKA LUB TEREN, NA KTÓRYM JEST PROJEKTOWANY OBIEKT BUDOWLANY, SĄ WPISANE DO REJESTRU ZABYTKÓW LUB GMINNEJ EWIDENCJI ZABYTKÓW LUB CZY ZAMIERZENIE BUDOWLANE LOKALIZOWANE JEST NA OBSZARZE OBJĘTYM OCHRONĄ KONSERWATORSKĄ.

Działka, na której planowane są obiekty nie jest wpisana do rejestru zabytków, gminnej ewidencji zabytków a także nie jest objęta ochroną konserwatorską.

7. INFORMACJE I DANE OKREŚLAJĄCE WPŁYW EKSPLOATACJI GÓRNICZEJ NA DZIAŁKĘ LUB TEREN ZAMIERZENIA BUDOWLANEGO.

Zamierzenie budowlane nie znajduje się w granicach terenu górniczego.

8. INFORMACJE I DANE O CHARAKTERZE, CECHACH ISTNIEJĄCYCH I PRZEWDYWANYCH ZAGROŻEŃ DLA ŚRODOWISKA ORAZ HIGIENY I ZDROWIA UŻYTKOWNIKÓW PROJEKTOWANYCH OBIEKTÓW BUDOWLANYCH I ICH OTOCZENIA W ZAKRESIE ZGODNYM Z PRZEPISAMI ODRĘBNYMI.

Projektowana inwestycja, z uwagi na swoje położenie względem kierunków geograficznych nie powoduje zmian dot. zacienienia otoczenia. Zamierzenie inwestycyjne nie wprowadza szczególnych zakłóceń ekologicznych w charakterystyce powierzchni ziemi, gleby, wód powierzchniowych i podziemnych. Projektowana inwestycja zgodnie z założeniami niniejszego opracowania, nie będzie emitowała szkodliwych hałasów i wibracji, za wyjątkiem tych, które emitowane będą w czasie prowadzenia prac budowlanych. Będą one miały charakter tymczasowy. Nie powstanie promieniowanie ani pole magnetyczne czy inne zakłócenia.

Planowana inwestycja nie zalicza się do przedsięwzięć wymienionych w rozporządzeniu Rady Ministrów z dnia 10 września 2019 r. w sprawie przedsięwzięć mogących znacząco oddziaływać na środowisko (Dz.U. z 2019 r. poz. 1839).

Unieszkodliwianie odpadów odbywać się będzie bez zmian – do istniejącego miejsca gromadzenia odpadów. Usuwanie odpadów stałych tzn. socjalnych odbywać się bez zmian - przez wywożenie, zgodnie z przepisami ustawy o utrzymaniu czystości i porządku w gminach. Odprowadzenie wód opadowych i roztopowych odbywać się będzie wyłącznie w granicach terenu objętego zamierzeniem budowlanym. Zamierzenie budowlane nie wpływa negatywnie na istniejący drzewostan, powierzchnię ziemi, glebę wody powierzchniowe i podziemne oraz sąsiadujące budynki. Wszystkie wymagane odległości względem sąsiednich obiektów zostały zachowane.

Z uwagi na powyższe projektowana inwestycja nie wywiera wpływu na środowisko naturalne oraz higieny i zdrowia użytkowników projektowanego obiektu i jego otoczenia w zakresie zgodnym z przepisami odrębnymi.

9. DANE DOTYCZĄCE WARUNKÓW OCHRONY PRZECIWOŻAROWEJ, W SZCZEGÓLNOŚCI O DROGACH POŻAROWYCH ORAZ PRZECIWOŻAROWYM ZAOPATRZENIU W WODĘ, WRAZ Z ICH PARAMETRAMI TECHNICZNYMI.

Bez zmian.

10. INNE NIEZBĘDNE DANE WYNIKAJĄCE ZE SPECYFIKI, CHARAKTERU I STOPNIA SKOMPLIKOWANIA OBIEKTU BUDOWLANEGO LUB ROBÓT BUDOWLANYCH.

Projektowane obiekty budowlane zostały zaprojektowane w odpowiedniej odległości od budynków sąsiednich. Ponadto obiekty małej architektury zostały zlokalizowane w odległości powyżej 20 m od zewnętrznej krawędzi jezdni drogi wojewódzkiej.

11. INFORMACJA O OBSZARZE ODDZIAŁYWANIA OBIEKTU.

Zgodnie z art. 20 ust. 1 pkt 1c ustawy z dnia 7 lipca 1994 r. Prawo budowlane (Dz.U. z 2021 r. poz. 2351 ze zm.) oraz §14 pkt 8) Rozporządzenia Ministra Rozwoju z dnia 11 września 2020 r.

w sprawie szczegółowego zakresu i formy projektu budowlanego w wyniku przeprowadzonej analizy urbanistyczno-architektonicznej poniżej przedstawiono wymaganą informację w zakresie obszaru oddziaływania obiektu.

11.1 PODSTAWA PRAWNA.

Zgodnie z art. 3 ustawy Prawo Budowlane przez obszar oddziaływania obiektu należy rozumieć teren wyznaczony w otoczeniu obiektu budowlanego na podstawie przepisów odrębnych, wprowadzających związane z tym obiektem ograniczenia w zagospodarowaniu, w tym zabudowy, tego terenu. W odniesieniu do przepisów odrębnych, w tym w szczególności:

- ustawy z dnia 27 marca 2003 r. o planowaniu i zagospodarowaniu przestrzennym (t. j. Dz. U. z 2022 r. poz. 503) - mającej związek z zagospodarowaniem, w tym zabudową terenu, nie stwierdza się wykluczeń lub częściowych wykluczeń możliwości lokalizacji zabudowy lub urządzeń budowlanych, dla terenów niezabudowanych;
- ustawy z dnia 7 lipca 1994 r. Prawo budowlane (Dz. U. z 2021 r. poz. 2351 ze zm.) - art. 5 ust. 1 – istniejący obiekt nie wprowadza ograniczeń dla pobliskich terenów w zakresie zapewnienia im wskazanych w tym przepisie wymagań ogólnych;
- Rozporządzenia Ministra Infrastruktury z dnia 12 kwietnia 2002 r. w sprawie warunków technicznych, jakim powinny odpowiadać budynki i ich usytuowanie (Dz. U. z 2019 r. poz. 1065 ze zm.);
 - §13 ust.1, §60 - W odniesieniu do terenów niezabudowanych projektowana inwestycja nie powoduje żadnych ograniczeń w zakresie lokalizacji obiektów budowlanych na działkach sąsiednich z uwagi na zapewnienie właściwego oświetlenia i nasłonecznienia. Dla terenów zabudowanych nie następuje zmiana warunków użytkowania, zmieniająca istniejący standard użytkowy;
 - §18, 19 - W odniesieniu do terenów niezabudowanych projektowana inwestycja nie powoduje żadnych ograniczeń w zakresie lokalizacji miejsc postojowych dla samochodów osobowych na działkach sąsiednich. Dla terenów zabudowanych nie następuje zmiana warunków użytkowania, zmieniająca istniejący standard użytkowy; obiekty małej architektury zlokalizowano w odległości większej niż minimalna określona w §19;
 - §40 - Nasłonecznienie wynosi co najmniej 4 godziny, liczone w dniach równonocy, w godzinach 10:00 do 16:00. Odległość obiektów małej architektury od linii rozgraniczających ulicę, od okien pomieszczeń przeznaczonych na pobyt ludzi oraz od miejsc gromadzenia odpadów wynosi więcej niż 10 m;

- § 23 ust. 1 - W odniesieniu do terenów niezabudowanych zamierzenie budowlane nie powoduje żadnych ograniczeń w zakresie lokalizacji miejsca gromadzenia odpadów stałych na działkach sąsiednich. Dla terenów zabudowanych nie następuje zmiana warunków użytkowania, zmieniająca istniejący standard użytkowy;
- § 271, § 272 i § 273 - w odniesieniu do terenów niezabudowanych zamierzenie budowlane nie powoduje żadnych ograniczeń w zakresie lokalizacji obiektów budowlanych na działkach sąsiednich, z uwagi na bezpieczeństwo pożarowe. Dla terenów zabudowanych nie następuje zmiana warunków bezpieczeństwa pożarowego;
 - ustawy z dnia 23 lipca 2003 r. o ochronie zabytków i opiece nad zabytkami (Dz. U. z 2021 r., poz. 710 ze zm.) – zamierzenie budowlane nie powoduje żadnych ograniczeń dotyczących zabudowy w otoczeniu zabytków.
 - Ustawy z dnia o drogach publicznych (Dz.U. z 2021 r. poz. 1376 ze zm.) – obiekty małej architektury usytuowano w odległości większej niż. 20 m od zewnętrznej krawędzi jezdni drogi wojewódzkiej w terenie niezabudowanym.

11.2 ZASIĘG OBSZARU ODDZIAŁYWANIA OBIEKTU.

Obszar oddziaływania obiektu mieści się w całości na działce objętej opracowaniem tj. w granicach działki nr ewid. 326/6 obręb 0105 Człopa, jedn. ewid. Człopa – miasto.

12. UWAGI KOŃCOWE.

- Prace budowlane należy wykonać i odebrać zgodnie z warunkami technicznymi wykonania i odbioru robót budowlano-montażowych, sztuką budowlaną, zasadami wiedzy technicznej i przepisami BHP. Do realizacji inwestycji należy użyć materiałów wysokiej jakości, posiadających odpowiednie certyfikaty, dopuszczające je do użytku;
- Wykonanie i odbiór robót budowlanych należy wykonać na podstawie aprobat technicznych ITB, atestów higienicznych, wymogów bezpieczeństwa przeciwpożarowego, warunków technicznych stosowania, Polskich Norm oraz innych wymaganych certyfikatów.

OPRACOWAŁ:

mgr inż. arch. **MARCIN GIEDROWICZ**
 upr. bud. nr ewid. 51/92/Gw., w spec.
 architektonicznej, w zakresie pełnym

CZĘŚĆ RYSUNKOWA

<p>PRACOWNIA 202 Barbara Kruczkowska</p> <p>Chwałecice, ul. Żwirnowa 204, 66-415 Kłodz tel. 668 877 887; e-mail: biuro@pracownia2</p>	
<p>Nazwa obiektu budowlanego: MONTAŻ OBIEKTÓW MAŁEJ ARCHITEKTURY NA DZIAŁCE NR EWID. 326/6 W RAMACH PROJEKTU "S1"</p>	<p>Adres obiektu budowlanego: działka nr ewid. 326/6 obręb 0105 Człopa jedn. ewid. Cz. 321702, 4.0105, 326/6</p>
<p>Tytuł rysunku: PROJEKT ZAGOSPODAROWANIA TERENU</p>	<p>Projektant: mgr inż. arch. MARCIN GIEDROWICZ</p>
<p>Opracowanie: mgr inż. BARBARA KRUCZKOWSKA</p>	<p>Data: 19.04.2022</p>

	Granica działki nr ewid. 326/6
	Zakres opracowania
	Granica strefy bezpieczeństwa projektowanych obiektów

POZOSTALE OZNACZENIA

	NAWIERZCHNIA STREFY BEZPIECZEŃSTWA (bez częściek pyłowych i liwowych) gr. min. 40 cm nawierzchnia z piasku o wielkości ziarna od 0,2 do 0,5 mm
--	--

PROJEKTOWANE NAWIERZCHNIE

- ⑤ Ławka parkowa z oparciem - 4 szt.
- ⑥ Kosz na śmieci - 1 szt.

TOWARZYSZĄCE OBIEKTY

- ① Podwójny zjazd linowy
- ② Zestaw zabawowy czterowieżowy
- ③ Linarium piramida wspinaczkowa
- ④ Regulamin obiektów zabawowych

ZESTAWY ZABAWOWE

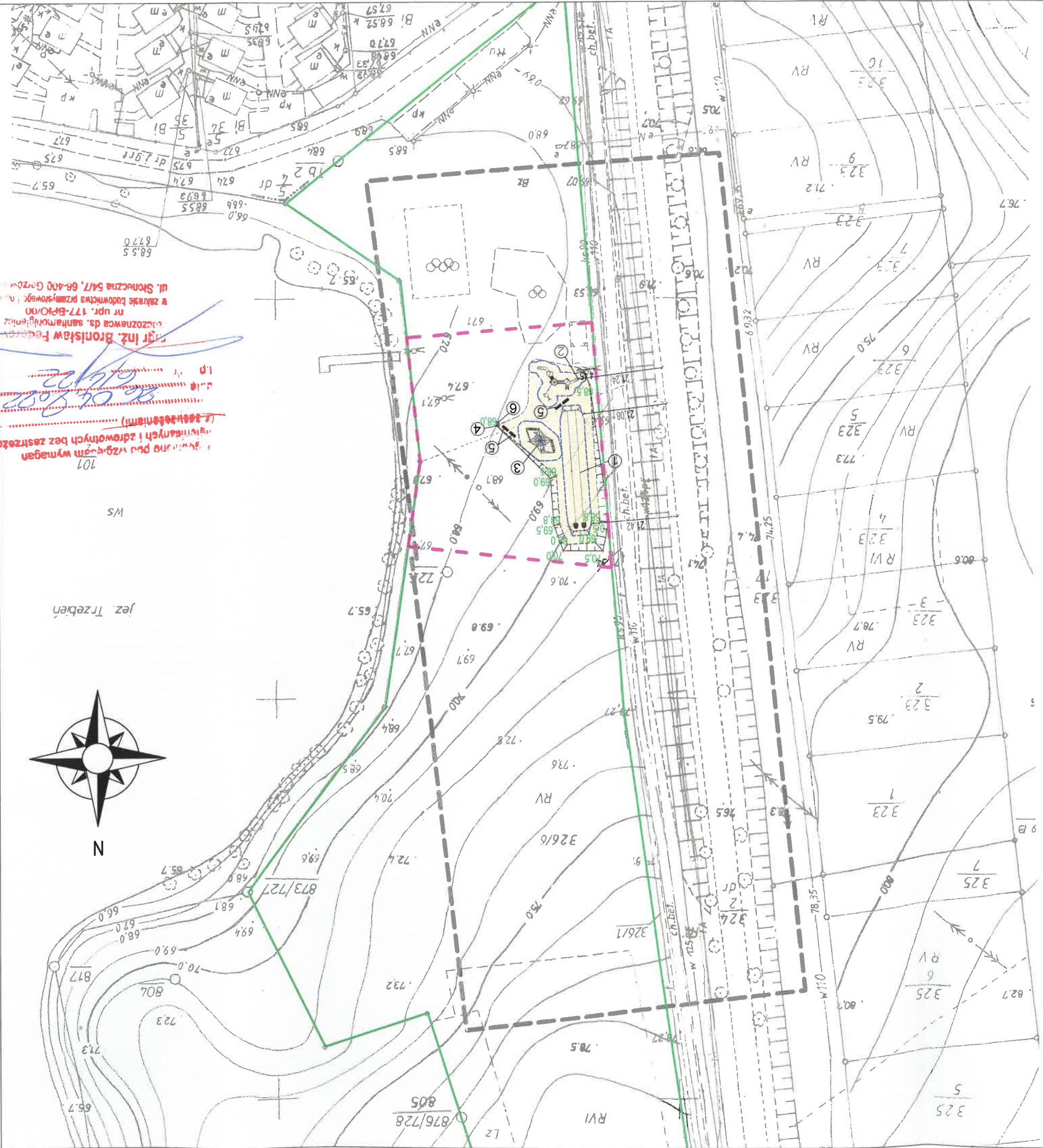
PROJEKTOWANE OBIEKTY:

LEGENDA:



mgr inż. Bronisław Fedor
nr upr. 177-BP/O/NO
w zakresie budownictwa przemysłowego i
ul. Słowacka 54/7, 66-400 Gorzów

(Handwritten notes in red and blue ink)



MAPA DO CELÓW PROJEKTOWYCH

(Człopa, ul. Kolejowa, dz. nr 352/6, ark. 352.243.121)

Oznaczenie kancelaryjne zgłoszenia pracy geodezyjnej ID.6640.360.2020

Nazwa miejscowości Człopa

Jednostka ewidencyjna 321702 4; Człopa - Obszar Wiejski; identyfikator 321702 4;

Nazwa identyfikator 321702 4.0105

Obszr ewidencyjny Człopa 105

Skala mapy 1 : 500

Nazwa układu prostokątnych płaskich 1965/3

Układ wysokości Kronsztadt 86

Oznaczenie granic obszaru, który był przedmiotem aktualizacji

Informacje o służebnościach gruntowych mających wpływ na zagospodarowanie gruntów, zlokalizowanych w granicach prof. inwestycji *)

Nie wykonano ustalenia obciążen służebnościami

Data opracowania mapy 09.04.2022r.

PUH GEOTEXT Ireneusz Gorzyński Os. Olimpijskie 35 tel. 604981241, mail:geotext@pro.onet.pl NIP 765-000-82-34

nazwa / imię i nazwisko wykonawcy mgr inż. Ireneusz Gorzyński

nr uprawnień i podpis geodety mpr. nr 8723

imię i nazwisko geodety uprawnionego, który opracował mapę

*) Należy podać skróty opis służebności gruntowej wraz ze sposobem jej oznaczenia na mapie, a przypadku kiedy nie wykonano ustalenia obciążen służebnościami - zamieścić stosowną informację



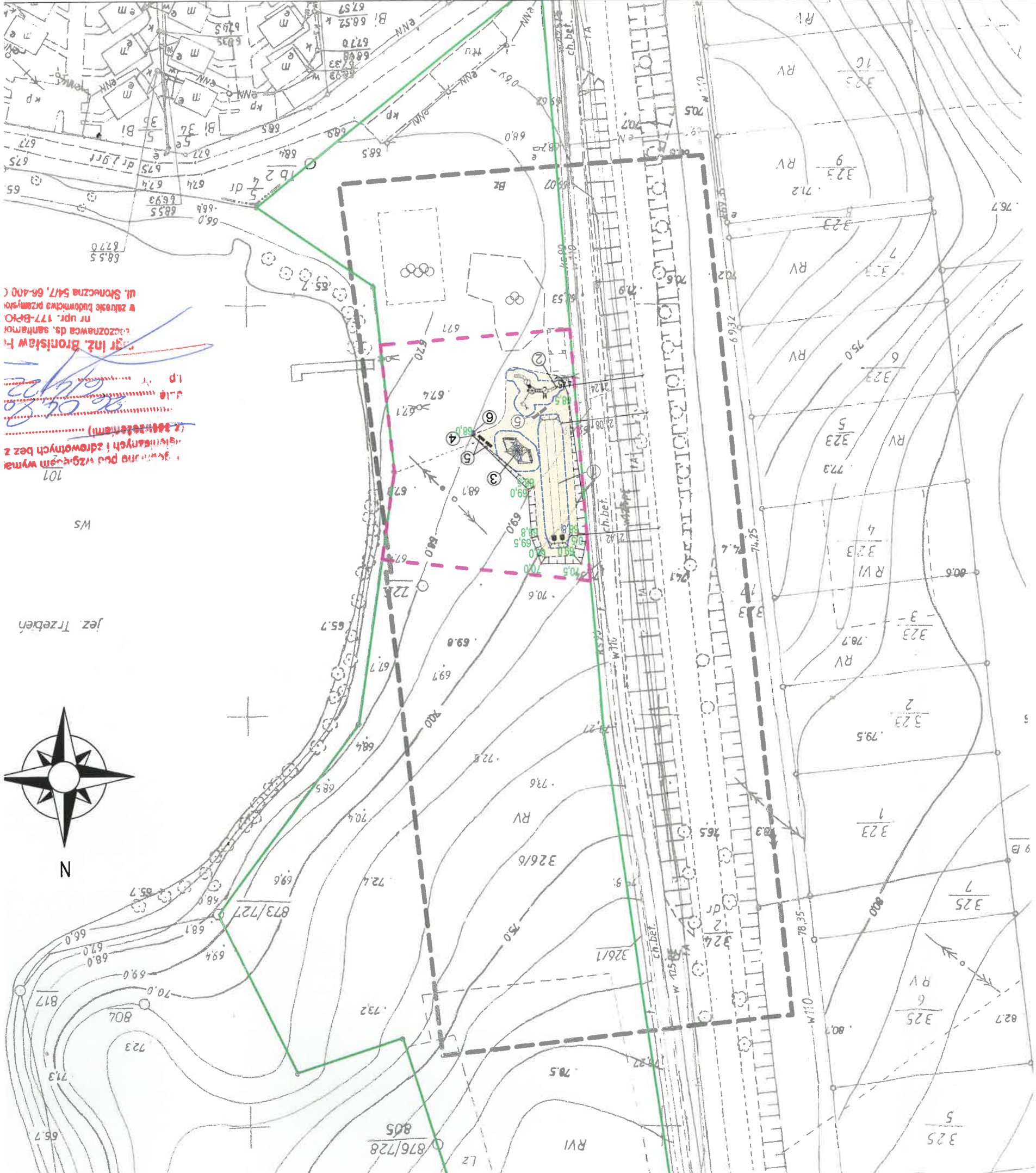
podpis osoby reprezentującej wykonawcę

mgr inż. Ireneusz Gorzyński mpr. nr 8723(1,2)

imię i nazwisko geodety uprawnionego, który opracował mapę

nr uprawnień i podpis geodety

*) Należy podać skróty opis służebności gruntowej wraz ze sposobem jej oznaczenia na mapie, a przypadku kiedy nie wykonano ustalenia obciążen służebnościami - zamieścić stosowną informację



101
 1. granice pod względem wymiaru i orientacji i zdrowotnych bez z (z 2004 r. przepisami)
 2. ul. Trzebieh
 3. ul. Stoleczna 54/7, 66-400 (

WS
 101
 1. granice pod względem wymiaru i orientacji i zdrowotnych bez z (z 2004 r. przepisami)
 2. ul. Trzebieh
 3. ul. Stoleczna 54/7, 66-400 (

DOKUMENTY DOŁĄCZONE DO PROJEKTU

PROJEKT BUDOWLANY

ELEMENT I. – PROJEKT ZAGOSPODAROWANIA TERENU

OŚWIADCZENIE PROJEKTANTÓW

NAZWA
ZAMIERZENIA
BUDOWLANEGO: **MONTAŻ OBIEKTÓW MAŁEJ ARCHITEKTURY NA DZIAŁCE NR EWID. 326/6
W RAMACH PROJEKTU „STREFA REKREACJI”**

ADRES: działka nr ewid. 362/6 obręb 0105 Człopa, jedn. ewid. Człopa - miasto

IDENTYFIKATOR
DZIAŁKI EWID.: 321702_4.0105.326/6

INWESTOR: Gmina Człopa, ul. Strzelecka 2, 78-630 Człopa

Zgodnie z art. 34 ust. 3d pkt. 3) ustawy Prawo Budowlane z dnia 7 lipca 1994 r., (Dz. U. z 2021 r. poz. 2351 ze zm.) ja, niżej podpisany oświadczam, iż przedmiotowy projekt zagospodarowania terenu został sporządzony zgodnie z obowiązującymi przepisami i zasadami wiedzy technicznej.

PROJEKTANT

Architektura mgr inż. arch. **MARCIN GIEDROWICZ**
upr. bud. nr ewid.51/92/Gw., w spec. architektonicznej, w zakresie pełnym

DATA OPR./
PODPIS

19.04.2022 r.

URZĄD WOJEWÓDZKI
w Gorzowie Wlkp.

Gorzów Wlkp., dnia 15.12. 1992 r.

Nr ewid. 51/92/Gw.

STWIERDZENIE PRZYGO DWANIA ZAWODOWEGO

DO PEŁNIENIA SAMODZIELNYCH FUNKCJI TECHNICZNYCH W BUDOWNICTWIE

Na podstawie § 2 ust. 1 pkt. 1 i § 13 ust. 1 pkt. 1 lit. ...
rozporządzenia Ministra Gospodarki, Terenowej i Ochrony Środowiska
z dnia 20 lutego 1975r. w sprawie samodzielnych funkcji technicznych
w budownictwie (Dz. U. Nr 8 poz. 46) oraz rozporządzenia Ministra Gospo-
darki Przestrzennej i Budownictwa z dnia 18 lipca 1991r. zmieniającego
rozporządzenie w sprawie samodzielnych funkcji technicznych w budowni-
ctwie (Dz. U. Nr 69 poz. 299) stwierdza się, że:

Pan(i) MARCIN GLEDROWICZ - mgr inż. architekt

urodzony(a) dnia 26.11.1951 r. w Świebodzicach

posiada przygotowanie zawodowe upoważniające do wykonywania samodziel-
nych funkcji projektanta

w specjalności architektonicznej

w zakresie pełnym

oraz jest upoważniony(a) do:

- 1) sporządzania projektów w zakresie rozwiązań:
 - a/ architektonicznych wszelkich obiektów budowlanych,
 - b/ konstrukcyjno-budowlanych w zakresie obiektów budowlanych o powszechnie znanych rozwiązaniach konstrukcyjnych i schematach technicznych, z wyłączeniem konstrukcji fundamentów głębokich i trudniejszych konstrukcji statycznie niewyznaczalnych;
- 2) na podstawie § 4 ust. 2 i § 7 cyt. rozporządzenia, w budownictwie jednorodzinnych, zagrodowym oraz innych budynków o kubaturze do 1000 m³ - do kierowania, nadzorowania i kontrolowania budowy, kierowania i kontrolowania wytwarzania konstrukcyjnych elementów budowlanych oraz oceniania i badania stanu technicznego obiektów budowlanych w zakresie objętym specjalnością techniczno-budowlaną, w której może pełnić funkcję projektanta.-



Z up. WOJEWODY

mgr inż. arch. Barbara Kruczkowska
Dyrektor Wydziału
Gospodarki i Budownictwa

Stwierdzam zgodność kopii
z oryginałem

Barbara Kruczkowska



**IZBA ARCHITEKTÓW
RZECZYPOSPOLITEJ POLSKIEJ**

Lubuska Okręgowa Rada Izby Architektów RP

ZAŚWIADCZENIE - ORYGINAŁ
(wypis z listy architektów)

Lubuska Okręgowa Rada Izby Architektów RP zaświadcza, że:

mgr inż. arch. MARCIN JÓZEF GIEDROWICZ

posiadający kwalifikacje zawodowe do pełnienia samodzielnych funkcji technicznych w budownictwie w specjalności architektonicznej i w zakresie posiadanych uprawnień nr **51/92/GW**, jest wpisany na listę członków Lubuskiej Okręgowej Izby Architektów RP pod numerem: **LU-0025**.

Członek czynny od: 28-02-2002 r.

Data i miejsce wygenerowania zaświadczenia: 31-03-2022 r. Gorzów Wlkp.

Zaświadczenie jest ważne do dnia: **31-03-2023 r.**

Podpisano elektronicznie w systemie informatycznym Izby Architektów RP przez:
Paweł Kochański, Przewodniczący Okręgowej Rady Izby Architektów RP.

Nr weryfikacyjny zaświadczenia:

LU-0025-F916-YE1C-AE5B-6F3E

Dane zawarte w niniejszym zaświadczeniu można sprawdzić podając nr weryfikacyjny zaświadczenia w publicznym serwisie internetowym Izby Architektów: www.izbaarchitektow.pl lub kontaktując się bezpośrednio z właściwą Okręgową Izbą Architektów RP.