

PRZEDSIĘBIORSTWO USŁUG GEODEZYJNO-PROJEKTOWYCH  
"A Z Y M U T "



33-200 DĄBROWA TARNOWSKA  
ul. Kościuszki 14  
tel./fax. /0-14/ 642-43-31  
tel./fax. /0-14/ 644-11-02  
e-mail: pugpazymut@interia.pl

NIP: 871-12-19-607

Regon: 850449785

Numer konta: BS Dąbrowa Tarnowska 27 9462 0003 2001 0006 7377 0001

Wykonuje usługi  
w zakresie:

Pomiarów  
sytuacyjno –  
wysokościowych.

Pomiarów  
realizacyjnych  
Orz  
inventaryzacji  
powykonawczych

Podziałów  
i rozgraniczeń  
nieruchomości.

Opracowania  
dokumentacji  
do celów  
prawnych.

Kompleksowe  
opracowania  
dokumentacji  
projektowych

Mała  
poligrafia

STADIUM: **PROJEKT CZASOWEJ ORGANIZACJI RUCHU**

**Budowa chodnika i ścieżki rowerowej przy DP1381K Tuchów - Zalasowa - Lubcza -  
Dęborzyn w miejscowości Zalasowa**

INWESTOR: **Gmina Ryglice, ul. Rynek 9, 33-160 Ryglice**

ZAŁĄCZNIK DO PISMA

znak: 1A. 4511. 26. 2019

z dnia 30 07 2019

Powiatowy Zarząd Dróg w Tarnowie  
z siedzibą w Zgłobicach  
33-113 Zgłobice, ul. Zgłobicka 8  
REGON 120384654; NIP 993-050-25-45  
tel. 014 678 70 50, 014 674 12 30.  
fax 014 674 12 31

| Funkcja    | Imię i nazwisko         | Uprawnienia   | Podpis |
|------------|-------------------------|---|--------|
| Projektant | mgr inż. Mirosław Dojka | MAP/0010/PBD/17<br>uprawniony do projektowania<br>w specjalności inżynierskiej<br>drogowej bez ograniczeń |        |

Dąbrowa Tarnowska, czerwiec 2019r

33-113 Zgłobice, ul. Zgłobicka 8  
REGON 120384654; NIP 993-050-25-45  
tel. 014 678 70 50, 014 674 12 30  
fax 014 674 12 31

Przedsiębiorstwo Usług Geodezyjno - Projektowych  
„Azymut”  
ul. Kościuszki 14  
33-200 Dąbrowa Tarnowska

|             |   |
|-------------|---|
| Dotyczy:    | Projekt czasowej organizacji ruchu na czas budowy chodnika i ścieżki rowerowej przy DP 1381K Tarnów - Zalasowa – Lubcza – Dęborzyn w m. Zalasowa. |
| Znak pisma: | IR.4511.26. 2019  |

Na podstawie art. 10 ust. 5 ustawy z dnia 20 czerwca 1997r Prawo o ruchu drogowym (Dz. U. 2018 poz. 1990 t.j.) i § 8 ust. 2 pkt 1) lit. a) Rozporządzenia Ministra Infrastruktury z dnia 23 września 2003r w sprawie szczegółowych warunków zarządzania ruchem na drogach oraz wykonywania nadzoru nad tym zarządzaniem (Dz. U. 2017r poz. 784 t.j.) Dyrektor Powiatowego Zarządu Dróg w Tarnowie z siedzibą w Zgłobicach wykonujący z upoważnienia Starosty Tarnowskiego, 106.2018 z dnia 2 maja 2018r., funkcję organu zarządzającego ruchem na drogach powiatowych i gminnych, po zapoznaniu się z opinią:

policji: Komendanta Miejskiego Policji w Tarnowie, pismo znak: TAR-5321-1-128/19/JB z dnia 19 lipca 2019r.

zarządcy drogi gminnej: Burmistrza Ryglic, pismo znak: D. 7234.1.40.2019 z dnia 18 lipca 2019r

zatwierdza organizację ruchu w całości

zgodnie z projektem **czasowej organizacji ruchu na czas budowy chodnika i ścieżki rowerowej przy DP 1381K Tarnów - Zalasowa – Lubcza – Dęborzyn w m. Zalasowa.**

Zatwierdzona organizacja ruchu powinna zostać wprowadzona najpóźniej do dnia **1 marca 2020 r.**, po tym terminie projekt traci ważność.

#### Warunki zmiany organizacji ruchu:

- 1) Odległość ustawienia znaków, kolorystyka i wzory znaków drogowych powinny odpowiadać przepisom rozporządzenia Ministra Infrastruktury z dnia 3 lipca 2003 r. w sprawie szczególnych warunków technicznych dla znaków i sygnałów oraz urządzeń bezpieczeństwa ruchu drogowego i warunków umieszczenia na drogach (Dz. U. 2003r Nr 220, poz. 2181 z późn. zm.)
- 2) W myśl § 12 ust. 1 rozporządzenia Ministra Infrastruktury z dnia 23 września 2003 r. sprawie szczegółowych warunków zarządzania ruchem na drogach oraz wykonywania nadzoru nad tym zarządzaniem, **jednostka wprowadzająca organizację ruchu zawiadamia zarządzającego ruchem, zarządcę drogi oraz właściwego komendanta Policji o terminie jej wprowadzenia, co najmniej na 7 dni przed dniem wprowadzenia organizacji ruchu.**
- 3) Egzemplarz zatwierdzonego projektu winien znajdować się do wglądu na miejscu prowadzenia robót.
- 4) Zabezpieczenie i oznakowanie robót prowadzonych w pasie drogowym powinno być dostosowane do występujących utrudnień na drodze, a także zapewniać bezpieczeństwo uczestnikom ruchu oraz osobom wykonującym te roboty.
- 5) Urządzenia użyte do zabezpieczenia i oznakowania miejsca robót na drodze powinny być dobrze widoczne zarówno w dzień jak i w nocy oraz utrzymane w należytym stanie przez okres trwania robót.
- 6) Za realizację powyższych warunków odpowiedzialny jest Wykonawca robót.

#### Otrzymują:

1xadresat + 1x zatwierdzony projekt organizacji ruchu

1xa.a

#### Do wiadomości:

1xKomenda Miejska Policji w Tarnowie

**Z up. STAROSTY**

**mgr inż. Stanisław Pyzdek**  
Z-ca DYREKTORA  
Powiatowego Zarządu Dróg

jednostka wprowadzająca  
organizację ruchu

.....(miejscowość), dnia.....

(nazwa, adres)

Do:

tel.....

**Dyrektora –Powiatowego Zarząd Dróg  
w Tarnowie z/s w Zgłobicach**  
ul. Zgłobicka 8  
33-113 Zgłobice  
tel. 14 674 -12 - 30  
fax. 14 674 -12 -31

**Komendanta Miejskiego Policji w Tarnowie -  
Komenda Miejska Policji w Tarnowie**  
ul. Narutowicza 6  
33-100 Tarnów  
tel. 14 628-22-25  
fax. 14 628-23-40

.....  
.....  
(zarząd drogi- wpisać jeżeli dotyczy, nazwa, adres)  
tel.....  
fax.....

## Z A W I A D O M I E N I E

Na podstawie § 12 ust. 1 rozporządzenia Ministra Infrastruktury z dnia 23 września 2003 r. sprawie szczegółowych warunków zarządzania ruchem na drogach oraz wykonywania nadzoru nad tym zarządzaniem (Dz. U. 2017r poz. 784 t.j.)

zawiadamiam, że z dniem.....r. przystępuje się do zmiany *stałej/ czasowej\** organizacji ruchu zatwierdzonej pismem Dyrektora Powiatowego Zarządu Dróg w Tarnowie z siedzibą w Zgłobicach znak:

IR...../...../..... z dnia .....r.

Temat projektu:.....  
.....

Zmiana organizacji ruchu dotyczy drogi *powiatowej/gminnej\** nr..... w miejscowości.....

Osobą odpowiedzialną za stan oznakowania jest: .....

tel.: .....

Planowany termin przywrócenia przedmiotowej organizacji ruchu.....  
(dotyczy czasowej organizacji ruchu)

.....  
(podpis wnioskodawcy)

\* niepotrzebne skreślić



## KOMENDA MIEJSKA POLICJI W TARNOWIE

### Wydział Ruchu Drogowego

33-100 Tarnów, ul. Narutowicza 6,  
tel. 14 - 628-2225, fax. 14 - 628-2340,  
[www.tarnow.policja.gov.pl](http://www.tarnow.policja.gov.pl)

TAR-5321-1-128/19/JB

Tarnów, dnia 19.07.2019 r.

### AZYMUT

Dąbrowa Tarnowska,

ul. Kościuszki 14

### OPINIA

#### Komendanta Miejskiego Policji w Tarnowie

Na podstawie art. 10 ustawy z dnia 20 czerwca 1997 r. Prawo o ruchu drogowym (Dz. U. z 2017 r. poz. 128) w związku z § 7 ust. 2, pkt. 2 rozporządzenia Ministra Infrastruktury z dnia 23 września 2003 r. w sprawie szczegółowych warunków zarządzania ruchem na drogach oraz wykonywania nadzoru nad tym zarządzaniem (Dz. U. z 2017 r. poz. 784)

**nie wnoszę uwag**

do projektu organizacji ruchu na czas budowy chodnika i drogi rowerowej w ciągu drogi powiatowej nr 1381K w m. Zalasowa - zgodnie z projektem sporządzonym przez wnioskodawcę.

Komendant Miejski Policji  
w Tarnowie

z up.

ZASTĘPCA NACZELNIKA  
Wydziału Ruchu Drogowego  
KMP w Tarnowie

Kom. Janusz Fido

Sporz. 1 egz.

Przesłano pocztą elektroniczną  
J.Boryczko tel. 8312104

Powiatowy Zarząd Drog w Tarnowie  
z siedzibą w Zgłobicach  
38-113 Zgłobice, ul. Zgłobicka 8  
REGON 120384654; NIP 993-050-25-45  
tel. 014 678 70 50, 014 674 12 30  
fax 014 674 12 31





## URZĄD MIEJSKI W RYGLICACH

Ryglice, dnia 18 lipca 2019 r.

**Przedsiębiorstwo Usług Geodezyjno – Projektowych  
„AZYMUT”  
ul. Kościuszki 14  
33-200 Dąbrowa Tarnowska**

D.7234.1.40.2019

*Dotyczy: uzgodnienia projektu stałej oraz czasowej organizacji ruchu dla inwestycji pn.: „Budowa chodnika i ścieżki rowerowej w przy DP 1381K Tuchów – Zalasowa – Lubcza – Dęborzyn w m. Zalasowa”*

W odpowiedzi na pismo z dnia 02.07.2019 r. Burmistrz Ryglic uprzejmie informuje, że uzgadnia bez uwag projektu stałej oraz czasowej organizacji ruchu dla inwestycji pn.: „Budowa chodnika i ścieżki rowerowej w przy DP 1381K Tuchów – Zalasowa – Lubcza – Dęborzyn w m. Zalasowa”.

Z poważaniem

Z up. BURMISTRZA

*mgr Seweryn Gutkowski*  
Sekretarz Gminy

Otrzymują:  
1 x Adresat,  
1 x a/a.

Powiatowy Zarząd Dróg w Tarnowie  
z siedzibą w Zgłobicach  
83-113 Zgłobice, ul. Zgłobicka 8  
REGON 1203344654, NIP 993-050-25-45  
tel. 014 678 70 50, 014 674 12 30  
fax 014 874 12 81

# SPIS ZAWARTOŚCI

## I. OPIS TECHNICZNY

|   |   |
|---|---|
| 1. Podstawa opracowania.....                                  | 4 |
| 2. Inwestor.....  | 4 |
| 3. Przedmiot inwestycji.....                                  | 4 |
| 4. Charakterystyka inwestycji i ruchu na drodze .....         | 5 |
| 5. Opis prowadzonych robót.....                               | 6 |
| 6. Charakterystyka istniejącego oznakowania pionowego.....    | 6 |
| 7. Charakterystyka projektowanego oznakowania pionowego ..... | 6 |
| 8. Opis występujących zagrożeń i utrudnień .....              | 8 |
| 9. Planowany termin wprowadzenia organizacji ruchu .....      | 9 |
| 10. Zalecenia i obowiązki wykonawcy.....                      | 9 |

## II. RYSUNKI

|   |                 |           |
|---|-----------------|-----------|
| 1. Orientacja                             | skala 1 : 10000 | rys. nr 1 |
| 2. Podział zadania na etapy robót         | skala 1 : 2000  | rys. nr 2 |
| 3. Organizacja ruchu na czas robót Etap I | skala 1 : 500   | rys. nr 3 |
| 4. Schematy powtarzalne zabezpieczenia    | skala 1 : 500   | rys. nr 4 |

Powiatowy Zarząd Dróg w Tarnowie  
z siedzibą w Zgłobicach  
33-113 Zgłobice, ul. Zgłobicka 8  
REGON 120384654; NIP 933-050-25-45  
tel. 014 678 70 50, 014 674 12 30  
fax 014 674 12 31

**Powiatowy Zarząd Dróg w Tarnobrzegu  
 z siedzibą w Zgłobicach  
 33-113 Zgłobice, ul. Zgłobicka  
 REGON 120384654; NIP 993-030-23  
 tel. 014 678 70 50, 014 674 12 37  
 fax 014 674 12 31**

# I. OPIS TECHNICZNY

## 1. Podstawa opracowania

Projekt czasowej organizacji ruchu został opracowany na podstawie:

- Umowy o prace projektowe
- Mapy sytuacyjno - wysokościowej do celów projektowych 1 : 1000
- Rozporządzenie Ministra Infrastruktury z dnia 23 września 2003 r. w sprawie szczegółowych warunków zarządzania ruchem na drogach oraz wykonywania nadzoru nad tym zarządzaniem.
- Rozporządzenie Ministra Infrastruktury z dnia 3 lipca 2003 r. w sprawie szczegółowych warunków technicznych dla znaków i sygnałów drogowych oraz urządzeń bezpieczeństwa ruchu drogowego i warunków ich umieszczania.
- Rozporządzenie Ministra Infrastruktury oraz Spraw Wewnętrznych i Administracji z 31 lipca 2002r. W sprawie znaków i sygnałów drogowych (Dz.U. Nr 170 poz. 1393 z 2002r.)
- Ustawa z dnia 20 czerwca 1997r. Prawo o ruchu drogowym (Dz.U. z 2003r. Nr 58, poz. 5515).
- Zlecenie Inwestora
- Wykonana inwentaryzacja istniejącego oznakowania pionowego

## 2. Inwestor

Gmina Ryglice,  
ul. Rynek 9,  
33-160 Ryglice

## 3. Przedmiot inwestycji

Przedmiotem opracowania jest projekt stałej organizacji ruchu wykonany dla zadania pn.: Budowa chodnika i ścieżki rowerowej przy DP1381K Tuchów - Zalasowa - Lubcza - Dęborzyn w miejscowości Zalasowa położonej w gminie Ryglice w powiecie tarnowskim – woj. małopolskie.

Inwestycja będzie polegała na:

- budowie odcinków chodnika dla pieszych przy drodze powiatowej 1381K, drodze powiatowej 1358K oraz drodze gminnej 200237K (długości łącznej ok 135m),



- budowie odcinka jednokierunkowej ścieżki rowerowej przy drodze powiatowej 1381K, (długości łącznej ok 987m),
- przebudowie jezdni drogi powiatowej 1381K polegającej na odcinkowym poszerzeniu prawego pasa ruchu do szerokości normatywnej zgodnie z wymogami Zarządcy Drogi,
- budowie odcinków kanalizacji deszczowej wraz ze studniami rewizyjnymi i wpustami ulicznymi
- budowie elementów odprowadzenia wód opadowych tj. ścieków z elementów prefabrykowanych, ścieków przykrawężnikowych, studzienek wodościekowych, studni wpadowych,
- przebudowie odcinka prawostronnego rowu przydrożnego,
- przebudowie wlotów, dwóch istniejących przepustów dn 600 zlokalizowanych pod drogą powiatową,
- przebudowie istniejącego wlotu drogi gminnej 200237K - ul. Piastowskiej (km 4+775.90),
- budowie i przebudowie zjazdów indywidualnych,
- budowie i przebudowie zjazdów publicznych,
- montażu zabezpieczenia na istniejących sieciach uzbrojenia terenu, na odcinkach kolidujących z projektowaną infrastrukturą.

Inwestycja ta usprawni płynność ruchu, komfort poruszania się pojazdów i rowerzystów a tym samym znacznie poprawi warunki bezpieczeństwa ruchu na przedmiotowych odcinkach dróg gminnych i powiatowych.

#### **4. Charakterystyka inwestycji i ruchu na drodze**

Inwestycja zlokalizowana będzie w pasie drogowym drogi powiatowej nr 1381K Tuchów - Zalasowa - Lubcza - Dęborzyn w m. Zalasowa, w Gminie Ryglice. Droga powiatowa klasy Z posiada przekrój drogowy z jezdnią o szerokości zmiennej 5,30m - 5,60m, z dwoma podstawowymi pasami ruchu. Jezdnia jest z obydwu stron ograniczona poboczami umocnionymi kruszywem szerokości ok 0,75m. Na długości analizowanego odcinka krzyżuje się z drogami gminnymi, drogami lokalnymi (nieutwardzonymi) oraz dojazdowymi do posesji. W rejonie skrzyżowań z drogami gminnymi brak dodatkowych pasów do skrętów zarówno w prawo jak i w lewo. Przedmiotowa droga przebiega przez tereny z zabudową zagrodową jednorodzinną a także tereny słabo zurbanizowane – pola uprawne i nieużytki. Inwestycja zlokalizowana będzie na prostym odcinku drogi lecz poprzedzonym licznymi łukami, zarówno poziomymi jak i pionowymi, mogącymi wpływać na warunki widoczności. Przedmiotowa droga charakteryzuje się umiarkowanym natężeniem ruchu pojazdów z okresowym wzrostem w godzinach szczytu.

Ruch pieszy i rowerowy również można określić jako mały, związany głównie z ist. zabudową.

Projektowana budowa chodnika i ścieżki rowerowej zlokalizowana będzie w terenie zabudowanym, na odcinku, na którym obowiązuje ograniczenie prędkości do 50 km/h a w ciągu DP1381K objęta jest ograniczeniem tonażu do 10t.

## **5. Opis prowadzonych robót**

Prace w obrębie pasa drogowego obejmować będą roboty związane z poszerzeniem jezdni drogi oraz budową chodnika i ścieżki rowerowej, tj. korytowaniem, profilowaniem, stabilizacją i zagęszczeniem podbudowy, ułożeniem krawężników i obrzeży oraz wykonaniem nawierzchni ścieżki z betonowej kostki brukowej. Z uwagi na fakt że prace budowlane wykonywane będą w ramach pobocza z minimalną ingerencją w jezdnię (poszerzenie nawierzchni, ustawienie krawężnika) stwierdza się że przedmiotowa inwestycja nie będzie wpływać negatywnie na stan pasa drogowego.

Na czas nocy nie dopuszcza się pozostawienia głębokich wykopów otwartych.

Zakres planowanych robót, przy których mogą wystąpić utrudnienia w ruchu obejmuje również ustawienie zapór i barier drogowych, a także montaż i demontaż znaków czasowej organizacji ruchu.

## **6. Charakterystyka istniejącego oznakowania pionowego**

Obecnie na w/w odcinku drogi powiatowej oraz dróg gminnych zastosowane jest oznakowanie pionowe oraz miejscowo poziome, obsługujące dotychczasowy ruch pojazdów. Istniejące oznakowanie spełnia wymagania przepisów co do lokalizacji znaków poziomych oraz lokalizacji treści tablic znaków pionowych. Tablice znaków pionowych zamocowane są na metalowych słupkach, a treść znaku i tło tablicy są wykonane z folii typu 2 zgodnie z obowiązującymi przepisami.

## **7. Charakterystyka projektowanego oznakowania pionowego**

Dla takiego sposobu organizacji ruchu nie zmienia się pierwszeństwa przejazdu na poszczególnych odcinkach dróg.

Zakres wyłączenia z ruchu pojazdów i pieszych ogranicza się jedynie do czasowego wyłączenia części jezdni oraz pobocza, na długości prowadzonych robót.

Dla takiego sposobu organizacji ruchu, z uwagi na prowadzenie robót w bezpośrednim sąsiedztwie jezdni oraz odbywający się w jej obrębie ruch pieszy zachodzi potrzeba wprowadzenia ograniczenia prędkości do 30km/h.



Zastosowano na dojeździe, dla obydwu kierunków ruchu znaki B-33 z ograniczeniem do 30km/h wraz z znakami A-30 oraz tab. T-0 „Piesi”. Odwołanie ograniczenia stanowiły będą znaki B-34 lub też wloty publicznych dróg poprzecznych. Ograniczenia prędkości zostaną poprzedzone znakami A-12, A-14. Na wlotach publicznych dróg poprzecznych, w bezpośrednim otoczeniu inwestycji ustawić należy tablice F-6 z piktogramami znaków A-14 oraz A-12 zgodnie z schematami przedstawionymi w części rysunkowej.

W miejscu prowadzonych robót ogranicza się tymczasowo przejazd przez część jezdni – max 0,5m na odcinku której prowadzone będą prace. Określone to zostanie wzdłuż całego odcinka robót tablicami prowadzącymi U-21a/b, zaporami U-20b, od strony najazdu dodatkową tablicą U-3d a w odcinku końcowym, poprzecznie do jezdni zaporą U-20b. Rozstaw tablic kierujących U-21 - max. 10m. W przypadku wykopów powyżej 0,5m miejsce robót wygrodzić stosując zamiast tablic kierujących U21, zapory drogowe ciągłe U-20a.

Ruch pieszy kierowany będzie na przeciwną stronę jezdni poprzez ustawienie w obrębie pobocza na zaporach drogowych tablic treści: „Przejsie drugą stroną drogi” wraz z dodatkowym znakiem B-41.

Prace w obrębie przejścia dla pieszych na skrzyżowaniu dp1381K z DP1357K wykonać w pierwszej kolejności, możliwie szybko przywracając dojeżdżenie do przystanku autobusowego. Po zakończeniu dziennej działki robót pozostawić do ruchu całą szerokość jezdni oraz zatoki autobusowej. Na czas robót wyznaczyć dla pieszych dojeżdżenie do przystanku w postaci korytarza utworzonego za pomocą zapór drogowych U-20c w rozstawie min. 0,75m.

Schematy powtarzalne zabezpieczenia robót wraz z podziałem zadania na etapy zostały przedstawione w części rysunkowej. Zabezpieczenie robót stosować analogicznie dostosowując lokalizację oznakowania do warunków lokalnych.

Prace w obrębie nawierzchni na skrzyżowaniach z drogami poprzecznymi należy wykonać przy „połówkowym” zamknięciu jezdni w ciągu jednej zmiany roboczej, możliwie szybko przywracając do ruchu jej całą szerokość. Sterowanie ruchem realizować w sposób ręczny.

W przypadku gdy, wymagane będzie chwilowe zajęcie większej szerokości jezdni (np. rozładunek materiałów, dowiązanie nawierzchni, prace za pomocą sprzętu budowlanego o większych gabarytach) oraz w czasie powstawania ewentualnych utrudnień dopuszcza się tylko i wyłącznie sterowanie ruchem ręcznie, przez wykwalifikowanych, przeszkolonych oraz pozostających w stałej łączności pracowników a szerokość jezdni pozostawionej do ruchu pojazdów wynosić musi min. 2,75m.

W okresach ograniczonej widoczności na barierach i tablicach kierunkowych zaleca się stosowanie od strony najazdu dodatkowych lamp ostrzegawczych barwy żółtej: U-35 tworzących „fale świetlną”.

Projektowany schemat organizacji ruchu obowiązywać będzie przez cały okres trwania robót. Z uwagi na dostępność jezdni umożliwia nieograniczony ruch pojazdów w ciągu przedmiotowego odcinka drogi powiatowej. Lecz po zakończeniu dziennej działki robót, a także w porze nocnej oraz w dni wolne od pracy należy zapory drogowe oraz tablice kierujące, w miarę możliwości przesunąć do krawędzi robót dążąc do minimalizacji zajętości pasa jezdni a tym samym do poprawy bezpieczeństwa ruchu oraz swobody poruszania się.

Wzdłuż linii wykopów należy ustawić we wszystkich newralgicznych miejscach zapory U-20b jako wygrodenie uniemożliwiające dostęp osób trzecich. W przypadku głębokich wykopów za tablicami prowadzącymi U-3d i zaporami drogowymi U-20b należy usypać przyny z piasku a miejsce robót wzdłuż drogi powiatowej wygrodzić zaporami drogowymi U-20b.

W ramach omawianego projektu czasowej organizacji ruchu należy zastosować znaki z folii odblaskowej **TYPU 2**, zgodnie z obowiązującymi przepisami oraz w grupie wielkości o rząd wyższej niż istniejące – **znaki DUŻE**.

Znaki drogowe pod kątem jakości i zgodności z projektem winny być odebrane przez pracowników Zarządu Drogi. Osoby wykonujące czynności związane z robotami w pasie drogowym powinny być ubrane w odzież ostrzegawczą o barwie pomarańczowej lub żółtej i wyposażone w elementy odblaskowe.

Znaki należy umieszczać na słupkach metalowych ocynkowanych w sposób określony w rozporządzeniu Ministra Infrastruktury z dnia 03 lipca 2003r w sprawie Szczegółowych Warunków Technicznych dla znaków i sygnałów drogowych oraz urządzeń bezpieczeństwa ruchu drogowego i warunków ich umieszczania na drogach, to znaczy tak, aby dolna krawędź znaku była umieszczona na wysokości min. 2,0 m nad poziomem chodnika lub poboczem, a krawędź od strony jezdni – w odległości min. 0,50 – 2,0 m od krawędzi jezdni.

W ramach wprowadzonej czasowej organizacji ruchu nie planuje się wprowadzenia dodatkowego oznakowania poziomego.

## **8. Opis występujących zagrożeń i utrudnień**

Zakres planowanych robót, przy których mogą wystąpić zagrożenia i utrudnienia w ruchu obejmuje:

- utrudnienia wynikające z zajęcia części jezdni,



- montaż / demontaż znaków czasowej organizacji ruchu,
- zagrożenia wynikające z wykonywania wykopów
- utrudnienia dla ruchu pieszych (ograniczenie dostępności pobocza),
- wykonanie elementów konstrukcyjnych ścieżki rowerowej i zjazdów,
- rozładunek materiałów budowlanych, jak i ich transport.

## 9. Planowany termin wprowadzenia organizacji ruchu

Planowany termin wprowadzenia oznakowania to:

**2019/2020r - dokładną datę określi Inwestor w dalszym postępowaniu.**

## 10. Zalecenia i obowiązki wykonawcy

Wykonawca zobowiązany jest do umieszczenia pod znakami lub na ich odwrocie informacji zawierającej nazwę przedsiębiorcy utrzymującego znaki czasowej organizacji ruchu wraz z aktualnym numerem telefonu osoby odpowiedzialnej za oznakowanie (dostępnym całą dobę i w dni wolne od pracy).

W czasie wykonywania robót mogą wystąpić zagrożenia i utrudnienia w ruchu typowe dla robót drogowych tj. rozładunek materiału, jego transport, jak również sam ruch zewnętrzny występujący na skrzyżowaniach oraz drogach przyległych. Znaki użyte do oznakowania powinny posiadać odpowiednie parametry określone w przepisach cytowanych powyżej.

Oznakowanie miejsc robót należy wykonać w sposób wskazany na rysunkach, ale miejsca ustawienia znaków w terenie należy wybrać indywidualnie w zależności od sytuacji aczkolwiek zgodnie z Rozporządzeniem Ministra Infrastruktury z dnia 3 lipca 2003 r. w sprawie szczegółowych warunków technicznych dla znaków i sygnałów drogowych oraz urządzeń bezpieczeństwa ruchu drogowego i warunków ich umieszczania (Dz. U. Nr 220, poz. 2181), szczególnie w zakresie widoczności, wymiarów, odblaskowości, wysokości i odległości umieszczania ich od przeszkody.

Przed przystąpieniem do robót wykonawca zobowiązany jest poinformować właścicieli przyległych posesji o planowanych utrudnieniach w ruchu.

Tablice i znaki nie mogą zasłaniać istniejącego oznakowania oraz ograniczać widoczności na skrzyżowaniach.

Wykonawca zobowiązany jest do utrzymywania w należytym stanie wszystkich środków technicznych użytych do oznakowania i zabezpieczenia miejsca prowadzenia robót w pasie drogowym.

Wyklucza się składowanie materiałów w pasie jezdni.

W czasie prowadzonych robót należy zapewnić stałą kontrolę ustawionego oznakowania, zabezpieczenia i oświetlenia a w razie stwierdzenia usterki niezwłocznie ją likwidować poza tym utrzymywanie znaków w należytej czystości oraz dopilnowanie, aby były umieszczone na drodze tylko na czas wykonywania robót i rzeczywistego występowania zagrożeń spowodowanych tymi robotami.

Należy pamiętać o tym by projekt przechowywać cały czas na budowie w celu okazania na każde żądanie Policji a także zarządcy ruchu.

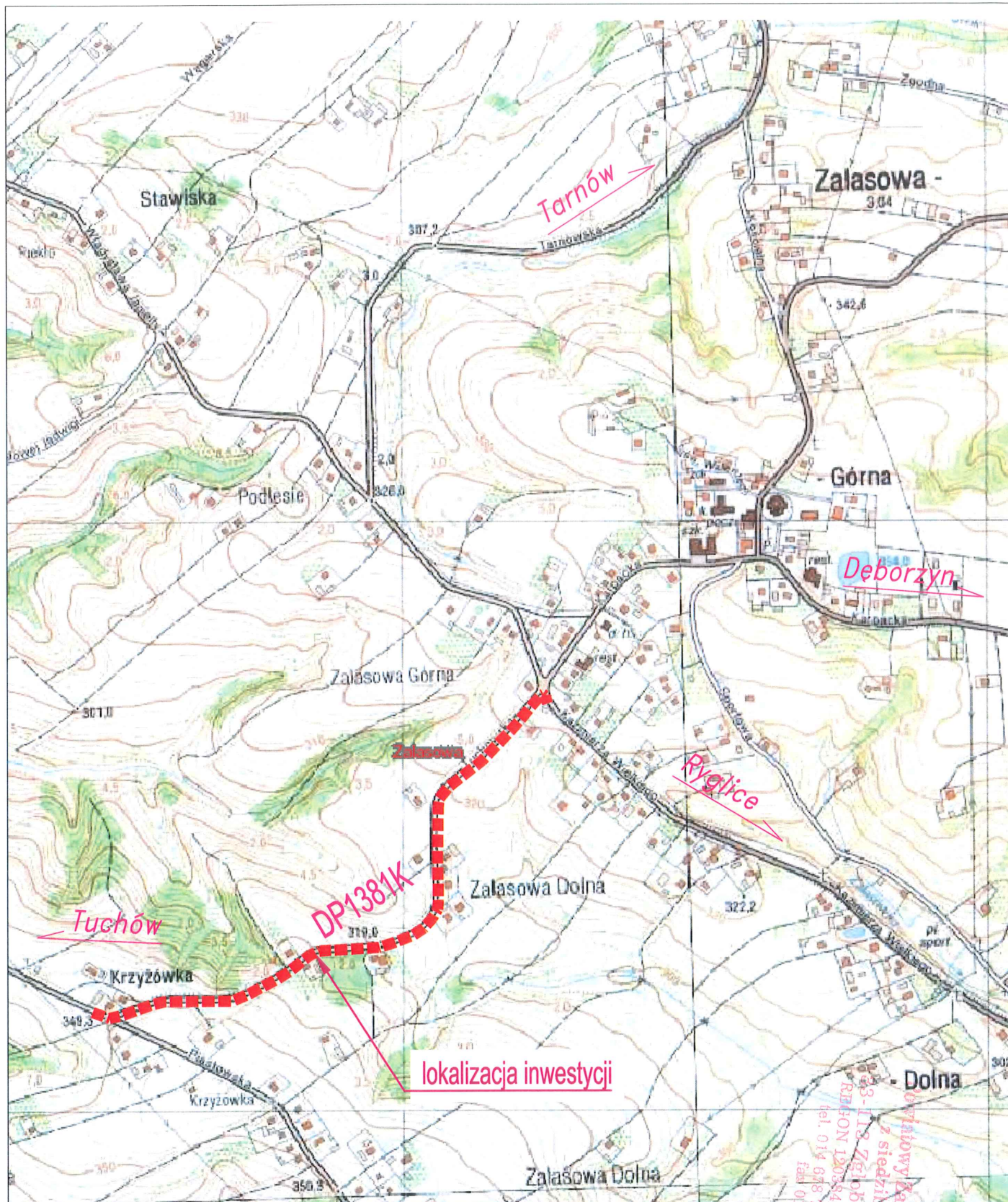
Za oznakowanie terenu budowy odpowiada Kierownik Budowy!

Powiatowy Zarząd Drog w Tarnobrzegu  
 z siedzibą w Zgłobicach  
 83-113 Zgłobice, ul. Zgłobick  
 REGON 120384654; NIP 993-056-25  
 tel. 014 678 70 50, 014 674 12 99  
 fax 014 674 12 31

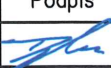
## II. RYSUNKI

Pracownia Zarządu Dróg w Janowie  
z siedzibą w Zgłobicach  
33-113 Zgłobice, ul. Zgłobice  
REGON 120384654; NIP 993-030-07  
tel. 014 678 70 50, 014 674 12 0  
fax 014 674 12 31



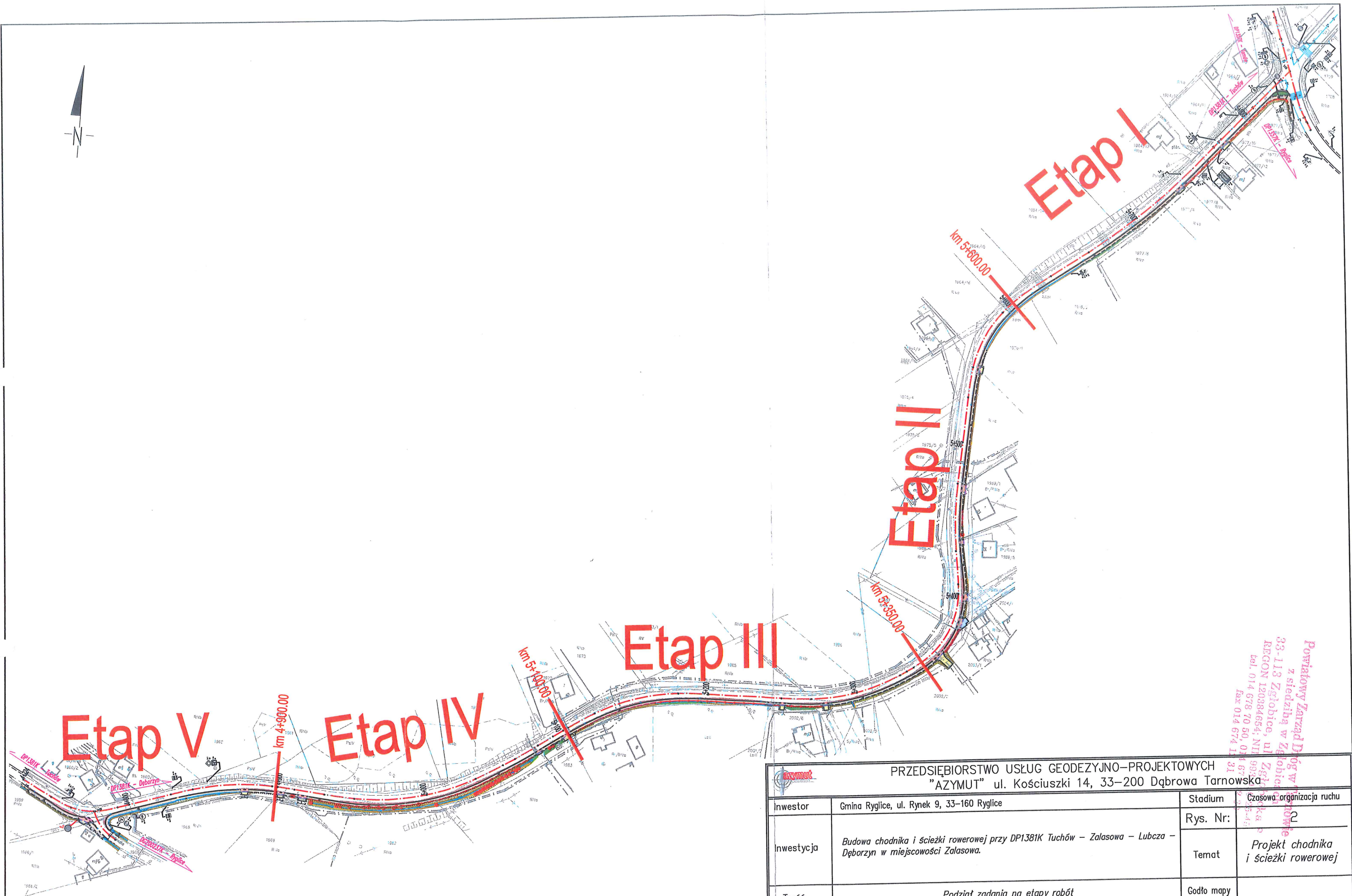


PRZEDSIĘBIORSTWO USŁUG GEODEZYJNO-PROJEKTOWYCH  
"AZYMUT" ul. Kościuszki 14, 33-200 Dąbrowa Tarnowska

|              |  |  |  |            |   |                 |
|--------------|--|--|--|------------|---|-----------------|
| Inwestor     | Gmina Ryglice, ul. Rynek 9, 33-160 Ryglice   |  |  | Stadium    | Czasowa organizacja ruchu   |                 |
| Inwestycja   | <i>Budowa chodnika i ścieżki rowerowej przy DP1381K Tuchów – Zalasowa – Lubcza – Deborzyn w miejscowości Zalasowa.</i> |  |  | Rys. Nr:   | 1   |                 |
|              |  |  |  | Temat      | <i>Projekt chodnika i ścieżki rowerowej</i>   |                 |
| Treść        | Orientacja   |  |  | Godło mapy |   |                 |
| Funkcja      | Imię i nazwisko  |  | Uprawnienia  | Data       | Podpis  | Skala: 1: 10000 |
| Projektował: | mgr inż. Mirosław Dojka  |  | MAP/0010/PBD/17<br><small>uprawniony do projektowania bez ograniczeń w specjalności inżynierskiej drogowej</small> | 06. 2019   |  |                 |
| Sprawdził:   |  |  |  |            |   |                 |

Wszystkie prawa zastrzeżone. Udostępnianie, kopiowanie, rozpowszechnianie oraz wykorzystywanie do innych opracowań bez zgody Projektanta zabronione.

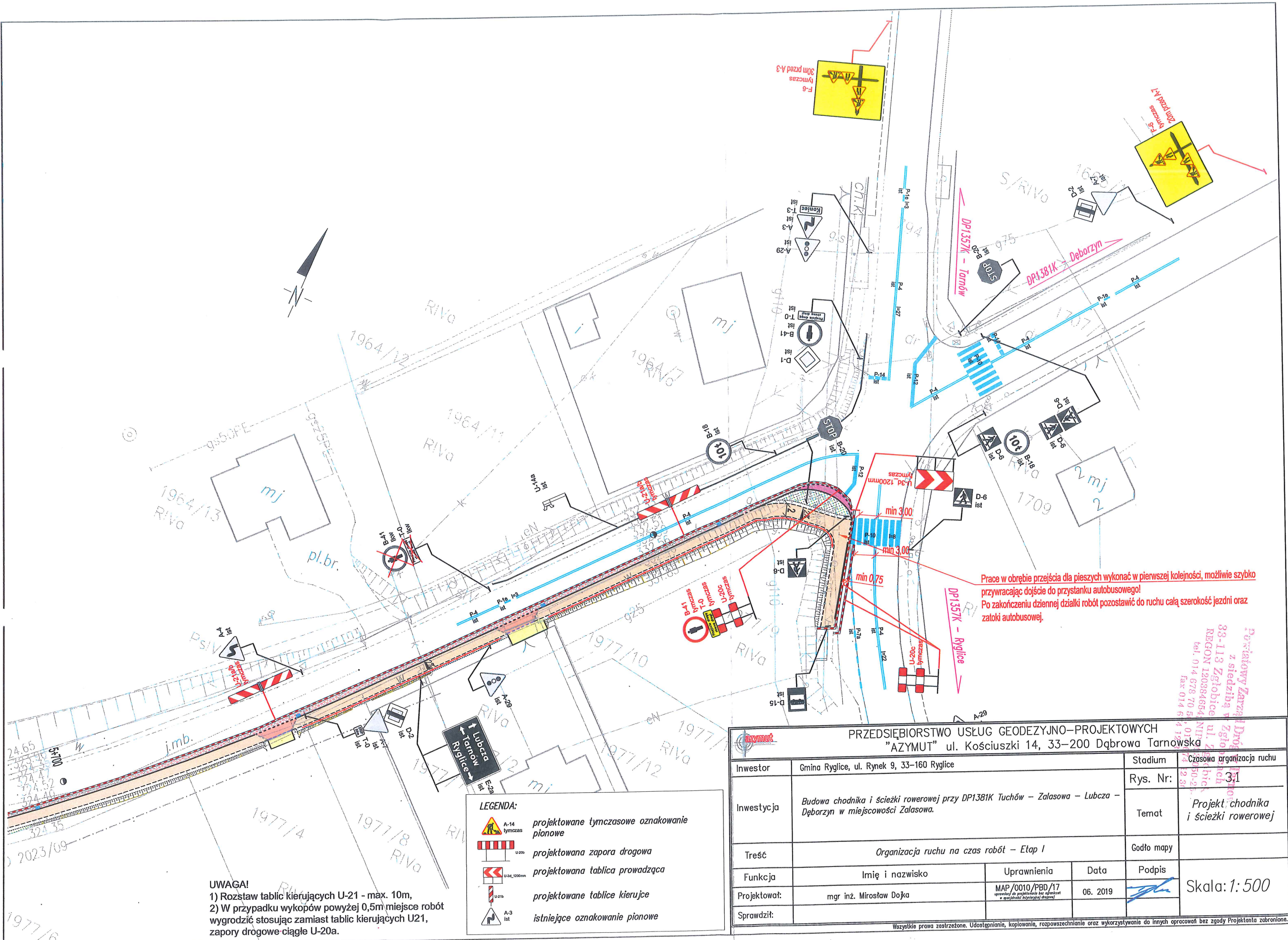









Powiatowy Zarząd Dóbr w Ryglu  
z siedzibą w Zgłobicy, ul. Zgłobicka 1  
REGON 120384654, NIP 993-45-45-45  
tel. 014 678 70 50, 014 678 70 51  
fax 014 674 11 31

|  |   |  |          |            |
|--|---|--|----------|------------|
| PRZEDSIĘBIORSTWO USŁUG GEODEZYJNO-PROJEKTOWYCH<br>"AZYMUT" ul. Kościuszki 14, 33-200 Dąbrowa Tarnowska   |   |  |          |            |
| Inwestor   | Gmina Ryglice, ul. Rynek 9, 33-160 Ryglice  |  |          | Stadium    |
| Inwestycja   | Budowa chodnika i ścieżki rowerowej przy DP1381K Tuchów – Zalasowa – Lubcza – Dęborzyn w miejscowości Zalasowa. |  |          | Rys. Nr: 2 |
| Treść  | Podział zadania na etapy robót  |  |          | Temat      |
| Funkcja  | Imię i nazwisko   | Uprawnienia  | Data     | Godło mapy |
| Projektował:   | mgr inż. Mirosław Dojka   | MAP/0010/PBD/17<br><small>uprawniony do projektowania bez ograniczeń w specjalności inżynierskiej drogowej</small> | 06. 2019 | Podpis     |
| Sprawdził:   |   |  |          |            |
| Skala: 1:2000  |   |  |          |            |
| Wszystkie prawa zastrzeżone. Udostępnianie, kopiowanie, rozpowszechnianie oraz wykorzystywanie do innych opracowań bez zgody Projektanta zabronione. |   |  |          |            |





**UWAGA!**  
1) Rozstaw tablic kierujących U-21 - max. 10m,  
2) W przypadku wykopów powyżej 0,5m miejsce robót  
wygrodzić stosując zamiast tablic kierujących U21,  
zapory drogowe ciągłe U-20a.

- LEGENDA:**
-  projektowane tymczasowe oznakowanie pionowe
  -  projektowana zaporą drogową
  -  projektowana tablica prowadząca
  -  projektowane tablice kierujące
  -  istniejące oznakowanie pionowe

Prace w obrębie przejścia dla pieszych wykonać w pierwszej kolejności, możliwie szybko  
przywracając dojeżdż do przystanku autobusowego!  
Po zakończeniu dziennej działy robót pozostawić do ruchu całą szerokość jezdni oraz  
zatkali autobusowej.

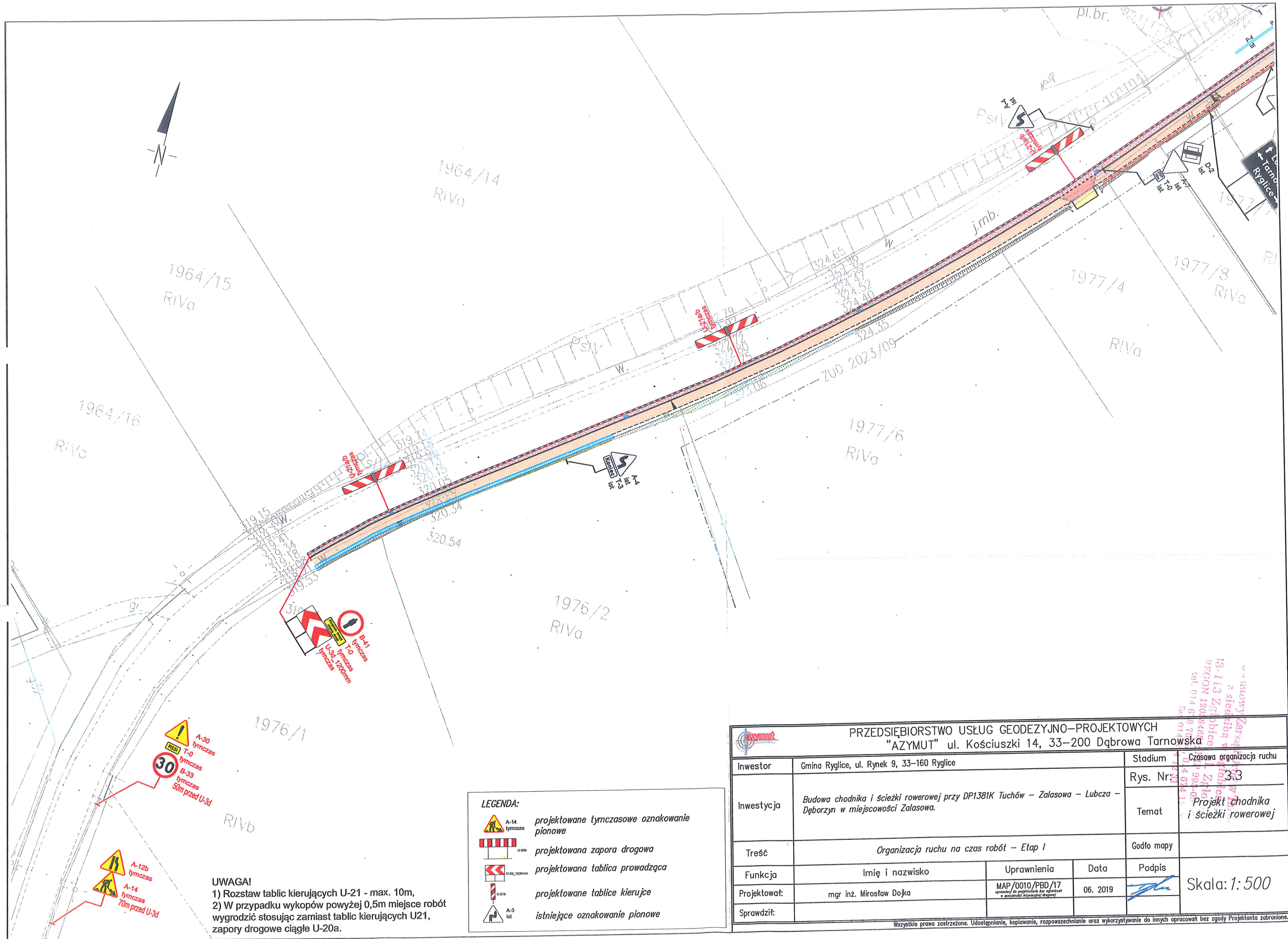
| PRZEDSIĘBIORSTWO USŁUG GEODEZYJNO-PROJEKTOWYCH<br>"AZYMUT" ul. Kościuszki 14, 33-200 Dąbrowa Tarnowska |  |  |          |   |
|--|--|--|----------|---|
| Inwestor   | Gmina Ryglice, ul. Rynek 9, 33-160 Ryglice   |  | Stadium  | Czasowa organizacja ruchu               |
| Inwestycja   | Budowa chodnika i ścieżki rowerowej przy DP1381K Tuchów - Zalasowa - Lubcza -<br>Dęborzyn w miejscowości Zalasowa. |  | Rys. Nr: | 3.1                                     |
| Treść  | Organizacja ruchu na czas robót - Etap I   |  | Temat    | Projekt chodnika<br>i ścieżki rowerowej |
| Funkcja  | Imię i nazwisko  | Uprawnienia  | Data     | Podpis                                  |
| Projektował:   | mgr inż. Mirosław Dojka  | MAP/0010/PBD/17<br><small>uprawniony do projektowania bez ograniczeń<br/>w specjalności inżynierskiej drogowej</small> | 06. 2019 | Skala: 1: 500                           |
| Sprawdził:   |  |  |          |   |

Wszystkie prawa zastrzeżone. Udostępnianie, kopiowanie, rozpowszechnianie oraz wykorzystywanie do innych opracowań bez zgody Projektanta zabronione.








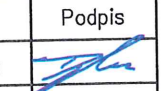






**UWAGA!**  
1) Rozstaw tablic kierujących U-21 - max. 10m,  
2) W przypadku wykopów powyżej 0,5m miejsce robót  
wygrodzić stosując zamiast tablic kierujących U21,  
zapory drogowe ciągłe U-20a.

- LEGENDA:**
-  A-14 tymczas  
projektowane tymczasowe oznakowanie pionowe
  -  U-20b  
projektowana zapora drogowa
  -  U-3d\_1200mm  
projektowana tablica prowadząca
  -  U-21b  
projektowane tablice kierujące
  -  A-3 ist  
istniejące oznakowanie pionowe

| PRZEDSIĘBIORSTWO USŁUG GEODEZYJNO-PROJEKTOWYCH<br>"AZYMUT" ul. Kościuszki 14, 33-200 Dąbrowa Tarnowska |   |  |            |   |
|--|---|--|------------|---|
| Inwestor   | Gmina Ryglice, ul. Rynek 9, 33-160 Ryglice  |  | Stadium    | Czasowa organizacja ruchu   |
| Inwestycja   | Budowa chodnika i ścieżki rowerowej przy DP1381K Tuchów - Zalasowa - Lubcza - Dęborzyn w miejscowości Zalasowa. |  | Rys. Nr.   | 3.3   |
|  |   |  | Temat      | Projekt chodnika i ścieżki rowerowej  |
| Treść  | Organizacja ruchu na czas robót - Etap I  |  | Godło mapy |   |
| Funkcja  | Imię i nazwisko   | Uprawnienia  | Data       | Podpis  |
| Projektował:   | mgr inż. Mirosław Dojka   | MAP/0010/PBD/17<br><small>uprawniony do projektowania bez ograniczeń w specjalności inżynierskiej drogowej</small> | 06. 2019   |  |
| Sprawdził:   |   |  |            |   |

Wszystkie prawa zastrzeżone. Udostępnianie, kopiowanie, rozpowszechnianie oraz wykorzystywanie do innych opracowań bez zgody Projektanta zabronione.

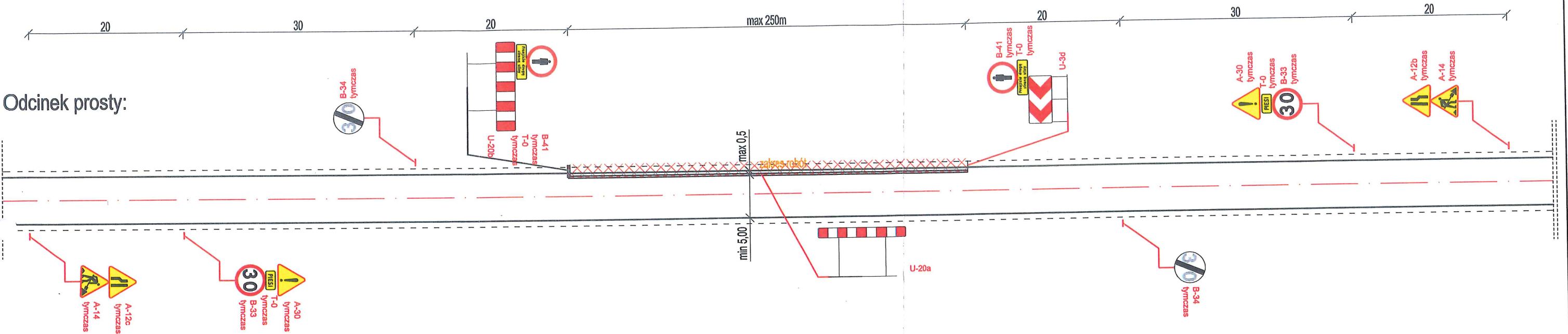


Schemat powtarzalny rozmieszczenia oznakowania dla robót prowadzonych w obrębie pobocza, niewymagających całkowitego zamknięcia jezdni.

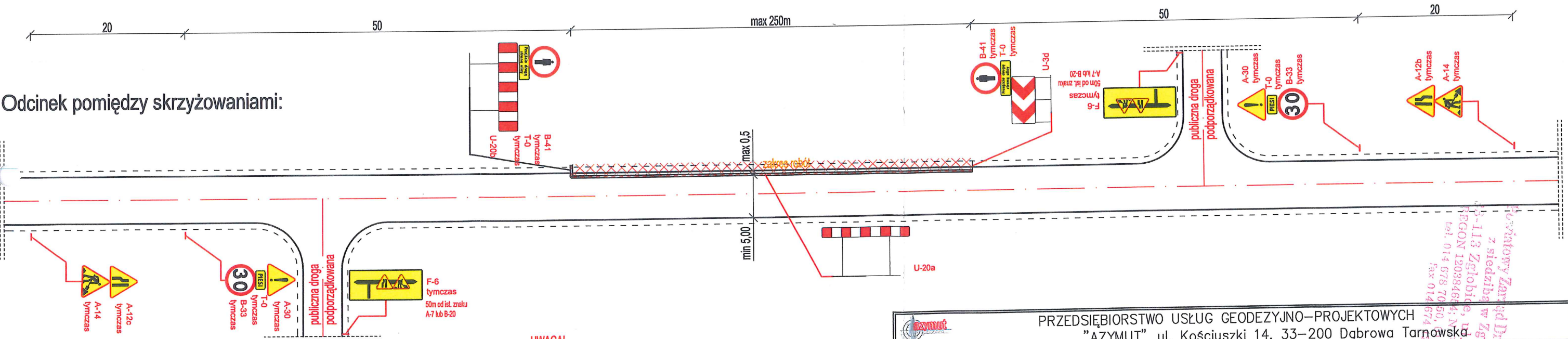
LEGENDA:

- A-14 tymczasowe projektowane tymczasowe oznakowanie pionowe
- U-20b projektowana zaporą drogową
- U-34\_1200mm projektowana tablica prowadząca
- U-21b projektowane tablice kierujące

Odcinek prosty:



Odcinek pomiędzy skrzyżowaniami:




**UWAGA!**  
W przypadku zajęcia jezdni na odcinku dłuższym niż 250m oraz w miejscach o ograniczonej widoczności sterowanie ruchem realizować w sposób ręczny przez wykwalifikowanych, pozostających w stałej łączności pracowników,  
W przypadku wykopów do 0,5m p.p.t. zamiast zapór U-20a można stosować zamiennie tablice kierujące U-21a/b w rozstawie max 10,0m,  
W czasie występowania złych warunków atmosferycznych na barierach i zaporach drogowych stosować światła ostrzegawcze barwy żółtej U-35,  
Po zakończeniu dziennej działalności robót pozostawić do ruchu całą szerokość jezdni.  
Na czas nocy nie zostawiać głębokich wykopów otwartych,  
Skoordynować znaki ograniczające prędkość z istniejącym oznakowaniem.  
Znaki czasowej organizacji ruchu nie mogą zastępować oraz nie mogą być sprzeczne z istniejącym oznakowaniem.

| PRZEDSIĘBIORSTWO USŁUG GEODEZYJNO-PROJEKTOWYCH "AZYMUT" ul. Kościuszki 14, 33-200 Dąbrowa Tarnowska |  |   |          |            |                                      |
|---|--|---|----------|------------|--------------------------------------|
| Inwestor  | Gmina Ryglie, ul. Rynek 9, 33-160 Ryglie   |   |          | Stadium    | Czasowa organizacja ruchu            |
| Inwestycja  | Budowa chodnika i ścieżki rowerowej przy DP1381K Tuchów – Zalasowa – Lubcza – Dęboryn w miejscowości Zalasowa. |   |          | Rys. Nr.   | 4.1                                  |
|   |  |   |          | Temat      | Projekt chodnika i ścieżki rowerowej |
| Treść   | Organizacja ruchu na czas robót – Schemat powtarzalny SI   |   |          | Godło mapy |                                      |
| Funkcja   | Imię i nazwisko  | Uprawnienia   | Data     | Podpis     | Skala: 1:500                         |
| Projektował:  | mgr inż. Mirosław Dojka  | MAP/0010/PBD/17<br><small>uprawniony do projektowania bez ograniczeń w specjalności architektury krajobrazu</small> | 06. 2019 |            |                                      |
| Sprawdził:  |  |   |          |            |                                      |




Schemat powtarzalny rozmieszczenia oznakowania dla robót prowadzonych w obrębie pasa ruchu, niewymagających całkowitego zamknięcia jezdni.


LEGENDA:

A-14  
tymczasowy


projektowane tymczasowe oznakowanie pionowe

U-20a

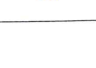
projektowana zaporą drogową

U-3d\_1200mm

projektowana tablica prowadząca

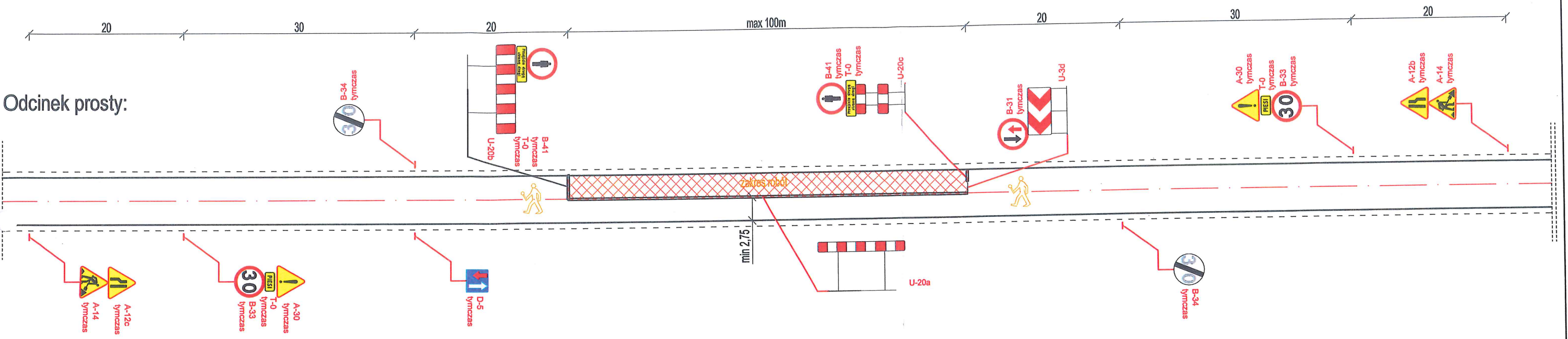
U-21b

projektowane tablice kierujące

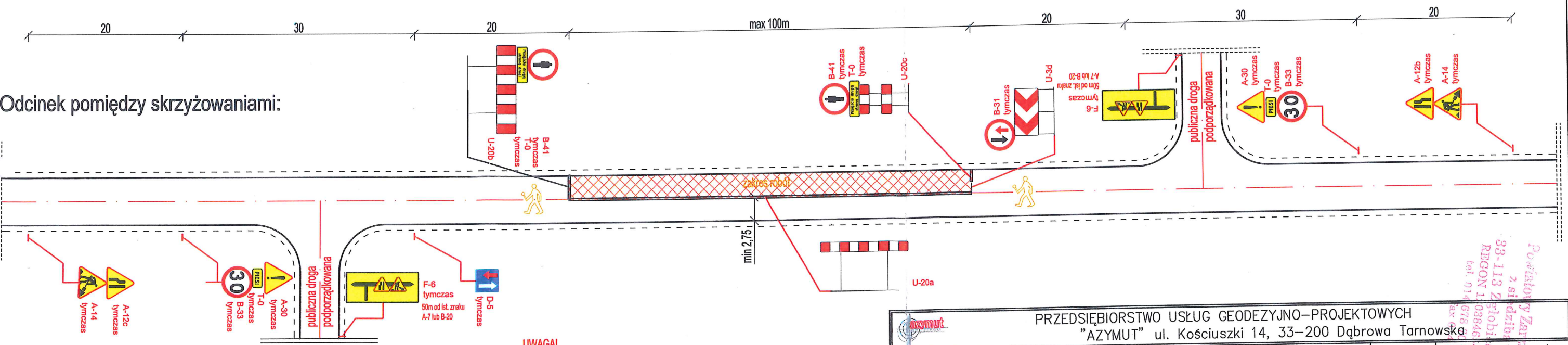


lokalizacja osób uprawnionych do kierowania ruchem

Odcinek prosty:



Odcinek pomiędzy skrzyżowaniami:




**UWAGA!**  
W przypadku zajęcia jezdni na odcinku dłuższym niż 100m oraz w miejscach o ograniczonej widoczności sterowanie ruchem realizować w sposób ręczny przez wykwalifikowanych, pozostających w stałej łączności pracowników.  
W przypadku wykopów do 0,5m ppt. zamiast zapór U-20a można stosować zamiennie tablice kierujące U-21a/b w rozstawie max 10,0m,  
W czasie występowania złych warunków atmosferycznych na barierach i zaporach drogowych stosować światła ostrzegawcze barwy żółtej U-35.  
Po zakończeniu dziennej działy robót pozostawić do ruchu całą szerokość jezdni.  
Na czas nocy nie zostawiać głębokich wykopów otwartych.  
Skoordynować znaki ograniczające prędkość z istniejącym oznakowaniem.  
Znaki czasowej organizacji ruchu nie mogą zastępować oraz nie mogą być sprzeczne z istniejącym oznakowaniem.

| PRZEDSIĘBIORSTWO USŁUG GEODEZYJNO-PROJEKTOWYCH<br>"AZYMUT" ul. Kościuszki 14, 33-200 Dąbrowa Tarnowska |  |   |          |               |
|--|--|---|----------|---------------|
| Inwestor   | Gmina Ryglie, ul. Rynek 9, 33-160 Ryglie   |   |          | Stadium       |
| Inwestycja   | Budowa chodnika i ścieżki rowerowej przy DP1381K Tuchów – Zalasowa – Lubcza – Dęboryn w miejscowości Zalasowa. |   |          | Rys. Nr:      |
|  |  |   |          | Temat         |
| Treść  | Organizacja ruchu na czas robót – Schemat powtarzalny SI   |   |          | Godło mapy    |
| Funkcja  | Imię i nazwisko  | Uprawnienia   | Data     | Podpis        |
| Projektował:   | mgr inż. Mirosław Dojka  | MAP/0010/PBD/17<br><small>uprawnienie do projektowania i kierowania w organizacji ruchu drogowego</small> | 06. 2019 | Skala: 1: 500 |
| Sprawdził:   |  |   |          |               |




Schemat powtarzalny rozmieszczenia oznakowania dla robót prowadzonych w obrębie pobocza, niewymagających całkowitego zamknięcia jezdni.


LEGENDA:

A-14 tymczas

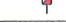
projektowane tymczasowe oznakowanie pionowe

U-20b

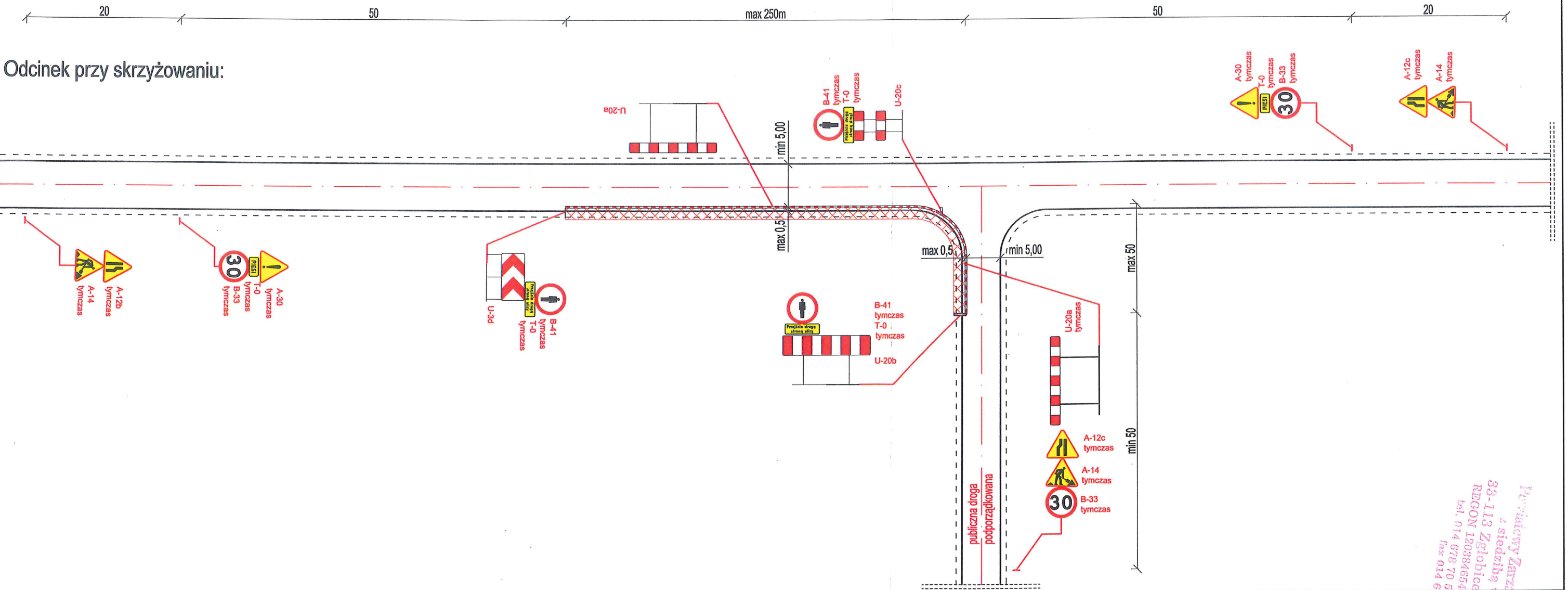
projektowana zaporą drogową

U-3d\_1200mm

projektowana tablica prowadząca

U-21b

projektowane tablice kierujące



**UWAGA!**  
W przypadku zajęcia jezdni na odcinku dłuższym niż 250m, w miejscach o ograniczonej widoczności oraz przy zajęciu większej szerokości jezdni sterowanie ruchem realizować w sposób ręczny przez wykwalifikowanych, pozostających w stałej łączności pracowników.  
W przypadku wykopów do 0,5m ppt. zamiast zapór U-20a można stosować zamiennie tablice kierujące U-21a/b w rozstawie max 10,0m.  
W czasie występowania złych warunków atmosferycznych na barierach i zaporach drogowych stosować światła ostrzegawcze barwy żółtej U-35.  
Po zakończeniu dziennej działy robót pozostawić do ruchu całą szerokość jezdni.  
Na czas nocy nie zostawiać głębokich wykopów otwartych.  
Skoordynować znaki ograniczające prędkość z istniejącym oznakowaniem.  
Znaki czasowej organizacji ruchu nie mogą zasłaniać oraz nie mogą być sprzeczne z istniejącym oznakowaniem.

|  |   |   |          |               |
|--|---|---|----------|---------------|
| PRZEDSIĘBIORSTWO USŁUG GEODEZYJNO-PROJEKTOWYCH<br>"AZYMUT" ul. Kościuszki 14, 33-200 Dąbrowa Tarnowska |   |   |          |               |
| Inwestor   | Gmina Ryglice, ul. Rynek 9, 33-160 Ryglice  |   |          | Stadium       |
| Inwestycja   | Budowa chodnika i ścieżki rowerowej przy DP1381K Tuchów - Zalasowa - Lubcza - Dęborzyn w miejscowości Zalasowa. |   |          | Rys. Nr:      |
|  |   |   |          | Temat         |
| Treść  | Organizacja ruchu na czas robót - Schemat powtarzalny SI  |   |          | Godło mapy    |
| Funkcja  | Imię i nazwisko   | Uprawnienia   | Data     | Podpis        |
| Projektował:   | mgr inż. Mirosław Dojka   | MAP/0010/PBD/17<br>uprawniony do projektowania bud. ogólnodostępnej w specyficznej infrastrukturze drogowej | 06. 2019 | Skala: 1: 500 |
| Sprawdził:   |   |   |          |               |