

# PROJEKT STAŁEJ ORGANIZACJI RUCHU DROGOWEGO

**Zmiana Oznakowania Pionowego i Poziomego  
Droga Gminnej nr 492035P wraz z obrębem  
skrzyżowania z drogą powiatową nr 3407P  
w m. Katarzyna**

<b>Zamawiający</b>	<b>Gmina Przedecz ul. Plac Wolności 1 62-635 Przedecz</b>
--------------------	---

## ZAWARTOŚĆ PROJEKTU:

1. Karta opinii i zatwierdzenia projektu
2. Opis techniczny projektu
3. Plan orientacyjny rys. 0
4. Plan sytuacyjny skala 1:1000 z oznakowaniem istniejącym i projektowanym rys. 1,  
1a, 1aa, 1b

### **Projektował:**

MARKO ZPUTD Rosiński Marek  
ul. Piaski 23  
62-640 Grzegorzew

MARKO ROSIŃSKI  
Uprawnienie nr 7342/177/94  
Pracownia Inżynierów  
Nadzoru i Kierownictwa Robot  
Budowlanych  
62-640 Grzegorzew, ul. Piaski 23

listopad 2023r.

## KARTA ZATWIERDZENIA PROJEKTU

dla drogi pow. nr 3407P i drogi gm. nr 492035P w m. Katarzyna gm. Przedecz.

### ZATWIERDZAJĄCY:

#### STAROSTA POWIATU KOLSKIEGO

Zatwierdza/nie zatwierdza\* przedstawiony projekt z uwagami/bez uwag\*

1. Projektowane oznakowanie należy lokalizować na drogach publicznych zgodnie z określonymi warunkami w Obwieszczeniu Ministra Infrastruktury z dnia 9 września 2019r. w sprawie ogłoszenia jednolitego tekstu rozporządzenia Ministra Infrastruktury w sprawie szczegółowych warunków technicznych dla znaków i sygnałów drogowych oraz urządzeń bezpieczeństwa ruchu drogowego i warunków ich umieszczania na drogach (załączniki 1-4 do rozporządzenia Dz. U. z 2019, poz. 2311, ze zm.).
2. Obliguje się jednostkę wprowadzającą organizację ruchu do pisemnego powiadomienia Organu Zarządzającego Ruchem o terminie wyniesienia w terenie kompletnego i zgodnego z niniejszym projektem stałego oznakowania pod rygorem utraty ważności zatwierdzonej stałej organizacji ruchu zgodnie z § 12 ust. 4 rozporządzenia Ministra Infrastruktury z dnia 23 września 2003r. w sprawie szczegółowych warunków zarządzania ruchem na drogach oraz wykonania nadzoru nad tym zarządzaniem (Dz.U. z 2017r., poz. 784). Zgodnie z § 12 ust. 1 rozporządzenia wprowadzenie stałej organizacji ruchu może nastąpić po pisemnym zawiadomieniu, na co najmniej 7 dni przed terminem jej wprowadzenia: Organu Zarządzającego Ruchem, Zarządu Drogi oraz właściwego Komendanta Policji.

Projekt zaewidencjonowano pod nr

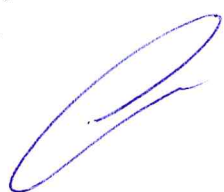
KRD 7120-7/2024

Projekt ważny do dnia *stała organizacja ruchu (termin wprowadzenia do dnia 31.12.2024r.)*

**STAROSTWO POWIATOWE  
w KOLE**  
ul. Sienkiewicza 21/23  
**62-600 KOŁO**  
tel. (063) 26 17 836  
fax (063) 27 25 825

.....  
(pieczęćka ogólna)

\* niepotrzebne skreślić



15.01.2024r.

(data)

**NACZELNIK**  
**Wydziału Komunikacji i Ruchu Drogowego**  
**Stawomir Wojtyśniak**  
.....  
(podpis i pieczęćka)

**STAROSTA**  
**Robert Kropidłowski**  
.....  
(podpis i pieczęćka Starosty Kolskiego)

# KARTA OPINII PROJEKTU

## OPINIUJĄCY:

### 1. POWIATOWY ZARZĄD DRÓG W KOLE

ZAOPINIOWANO W/W PROJEKT Z UWAGAMI / BEZ UWAG

.....

.....

.....

.....

.....

.....

.....  
(PIECZĄTKA OGÓLNA)

.....  
(DATA)

.....  
(PODPIS I PIECZĄTKA)

### 2. BURMISTRZ MIASTA I GMINY PRZEDECZ

ZAOPINIOWANO W/W PROJEKT Z UWAGAMI / BEZ UWAG

.....

..... *Bez uwag* .....

.....

.....

.....

.....

**GMINA PRZEDECZ**  
Plac Wolności 1  
62-635 PRZEDECZ

.....  
(PIECZĄTKA OGÓLNA)

*15. XII. 2023*  
.....  
(DATA)

**BURMISTRZ**  
Miasta i Gminy Przecisz  
*Witold Siwiński*  
.....  
(PODPIS I PIECZĄTKA)

# KARTA OPINII PROJEKTU

## OPINIUJACY:

### 1. POWIATOWY ZARZĄD DRÓG W KOLE

ZAOPINIOWANO W/W PROJEKT Z UWAGAMI / BEZ UWAG

POWIATOWY ZARZĄD DRÓG  
w Kole  
ul. Toruńska 200, 62-600 Kolo  
tel. 0-63/ 2610576  
NIP 666-17-72-234, R.311022989

(PIECZĄTKA OGÓLNA)

19.12.2023

(DATA)

DYREKTOR  
Powiatowego Zarządu Dróg  
w Kole  
mgr inż. Grzegorz Kujawa

(PODPIS I PIECZĄTKA)

### 2. BURMISTRZ MIASTA I GMINY PRZEDECZ





**KOMENDA POWIATOWA POLICJI  
w KOLE**

**R.5321.58.2023.PCh**

**URZĄD MIASTA I GMINY  
PRZEDCZ**

wplynęło dn. ....  
Zaś. .... podpis .....  
Nr dz. ....

*[Handwritten signature]*

**PROJEKT STAŁEJ ORGANIZACJI RUCHU**  
w obrębie skrzyżowania drogi gminnej nr 492035P z drogą powiatową nr 3407P  
w miejscowości Katarzyna gm. Przedecz.

**OPINIA**

Przedłożony projekt opiniuje pozytywnie bez uwag.

**KOMENDA POWIATOWA POLICJI  
w KOLE  
NACZELNIK WYDZIAŁU RUCHU TROŚKOWO  
Kole**  
*[Handwritten signature]*  
**kom. Józefo Cudzikowski**

Kole, dnia 30 grudnia 2023 roku.

Wydaną w trzech egz.  
Egz. nr 1 - KOMENDA  
Egz. nr 2 - KOLE  
Egz. nr 3 - KOLE

## OPIS TECHNICZNY

### 1. PRZEDMIOT OPRACOWANIA PROJEKTU:

Przedmiotem opracowania jest projekt zmiany stałej organizacji ruchu drogowego w zakresie oznakowania poziomego i pionowego dla drogi gminnej nr 492035P wraz ze skrzyżowaniem z drogą powiatową nr 3407P (na odcinku od skrzyżowania z drogą powiatową nr 3407P na długości 0,800 km) w m. Katarzyna, gm. Przedecz poprzez dostosowanie oznakowania stałego do obowiązujących przepisów po dokonaniu remontu drogi gminnej nr 492035P.

### 2. CEL OPRACOWANIA:

Celem niniejszego projektu jest uzyskanie na rzecz zamawiającego projektu - dokumentu formalno-prawnego jako podstawy do wprowadzenia i oznakowania zmiany stałej organizacji dla obszaru drogi/ulicy gminnej wraz z skrzyżowaniem drogi powiatowej nr 3407P w m. Katarzyna.

### 3. ZAKRES OPRACOWANIA:

Opracowanie obejmuje zmianę stałej organizacji ruchu na drodze gminnej nr 492035P i obręb skrzyżowania drogi powiatowej nr 3407P w m. Katarzyna poprzez dostosowanie oznakowania stałego do obowiązujących przepisów (wyznaczenia pola widoczności) zmiany ze znaku A-7 „ustęp pierwszeństwa” na znak B-20 „stop” z zastosowaniem znaku poziomego P-12 „linia bezwzględne zatrzymania” i P-4 „linia podwójna ciągła” na długości 20,00 mb od skrzyżowania z drogą powiatową 3407P. Uzupełnienia oznakowania na drodze powiatowej poprzez lokalizację znaku A-6c „skrzyżowanie z drogą podporządkowaną występującą po lewej stronie” oraz uregulowanie oznakowania do obowiązujących przepisów na drodze gminnej nr 492035P na długości około 0,800 km po wykonaniu remontu przedmiotowego odcinka drogi gminnej.

### 4. PODSTAWA OPRACOWANIA PROJEKTU:

- a) Zlecenie Inwestora
- b) Obwieszczenie Marszałka Sejmu Rzeczypospolitej Polskiej z dnia 7 marca 2003r. w sprawie ustawy Prawo o ruchu drogowym tekst jednolity (Dz. U. z 2023r., poz. 1047 ze zm.).
- c) Rozporządzenie Ministra Infrastruktury z dnia 23 września 2003r. w sprawie szczegółowych warunków zarządzania ruchem na drogach oraz wykonywania nadzoru nad tym zarządzeniem (Dz. U. 2017r., poz. 784)
- d) Rozporządzenie Ministra Infrastruktury z dnia 3 lipca 2003r. w sprawie szczegółowych warunków technicznych dla znaków i sygnałów drogowych oraz urządzeń bezpieczeństwa ruchu drogowego i warunków ich umieszczania na drogach (Dz. U. z 2019r., poz. 2311 ze zm.)
- e) Kopia mapy zasadniczej skala 1:1000
- f) Inwentaryzacja oznakowania w terenie

### 5. OPINIE I ZATWIERDZENIE PROJEKTU:

Niniejsza zmiana organizacja ruchu na przedmiotowej drodze gminnej/powiatowej wymaga uzyskania:

- opinii Burmistrza Miasta i Gminy Przedecz
- opinii Powiatowego Zarządu Dróg w Kole
- opinii Komendy Powiatowej Policji w Kole
- zatwierdzenia Organu Zarządzającego Ruchem tj. Starosty Powiatu Kolskiego

Powyższe opinie i zatwierdzenie zostały wpięte w niniejszym projekcie.

Wszelkie odstępstwa od niniejszego projektu wymagają zgody Organu Zatwierdzającego tj. Starosty Powiatu Kolskiego.

### 6. UZASADNIENIE ZMIANY ORGANIZACJI RUCHU:

Z uwagi na przebudowę odcinka drogi gminnej nr 492035P w m. Katarzyna wprowadza się następującą zmianę stałej organizacji ruchu:

- wprowadzenie brakującego znaku A-6c na drodze powiatowej nr 3407P,
- wprowadzenia znaku B-20 „stop”,

- wprowadzenie oznakowania poziomego P-12 „linia bezwzględne zatrzymania”,
- wprowadzenia linii P-4 „podwójna ciągła”,
- wprowadzenie oznakowania poziomego P-16 krótki „stop”,
- wprowadzenia znaku ostrzegawczego A-18b „zwierzęta dzikie”,
- wprowadzenie znaku B-33 „ograniczenie prędkości do 60 km/h”,
- wprowadzenie znaku B-34 „koniec ograniczenia prędkości do 60 km/h”,
- wprowadzenie znaku A-7 „ustąp pierwszeństwa” w miejscu przecinania się kierunków ruchu, gdzie obowiązek ustąpienia pierwszeństwa wynika z przepisów ustawy Prawo o ruchu drogowym, Lokalizację projektowanego i usuwanego oznakowania pokazano na rysunku nr 1,

## **7. TERMIN WPROWADZENIA PROJEKTOWANEJ ORGANIZACJI RUCHU:**

Rodzaj organizacji ruchu	stała - zmiana
Przewidywany termin wprowadzenia	<b><u>31.12.2024r.</u></b>
Termin przywrócenia stałej lub istniejącej	Nie występuje - organizacja stała docelowa

## **8. CHARAKTERYSTYKA DRÓG GMINNEJ I POWIATOWEJ I WARUNKI RUCHU:**

W miejscu projektowanej zmiany stałej organizacji ruchu droga powiatowa nr 3407P w m. Katarzyna posiada nawierzchnię bitumiczną szer. zmienną od 5,50 m z jednostronnym ciągiem pieszo-rowerowym z kierunku m. Przedecz i obustronnymi pobocznymi z rowami z kierunku m. Leszcze. Ruch na odcinku drogi powiatowej odbywa się w obu kierunkach z ograniczeniem prędkości z kierunku m. Przedecz 50 km/h – obszar zabudowany i 90 km/h z kierunku m. Leszcze obszar niezabudowany.

Przedmiotowy odcinek drogi powiatowej w m. Katarzyna, na której będzie realizowana zmiana stałej organizacji ruchu poprzez dostosowanie istniejącego oznakowania stałego poziomego i pionowego do obowiązujących przepisów znajdują się w terenie zabudowanym i niezabudowanym.

W miejscu projektowanej zmiany stałej organizacji ruchu droga gminna nr 492035P w m. Katarzyna posiada nawierzchnię bitumiczną szer. zmienną od 4,10 m (po przebudowie na długości 25,00m szerokości 5,00m) z obustronnymi pobocznymi. Ruch na odcinku drogi powiatowej odbywa się w obu kierunkach z prędkości dopuszczalną 90 km/h (po przebudowie prędkość zostanie ograniczona do 60 km/h ze względu na pojawiające się dzikie zwierzęta).

Przedmiotowy odcinek drogi gminnej w m. Katarzyna, na której będzie realizowana zmiana stałej organizacji ruchu poprzez dostosowanie istniejącego oznakowania stałego poziomego i pionowego do obowiązujących przepisów znajdują się w stanie obecnym poza obszarem zabudowanym.

## **9. WYZNACZENIE TRÓJKĄTA WIDOCZNOŚCI NA SKRZYŻOWANIU**

$$L=(s+l)Vp2/Vp1$$

gdzie:

s – widoczność na zatrzymanie się w m,

Vp1 – prędkość dopuszczalna dla drogi podporządkowanej w km/h,

Vp2 – prędkość dopuszczalna dla drogi z pierwszeństwem przejazdu w km/h,

l – długość pojazdu w m.

s = 30 m – wielkość określona na podstawie wykresu na rysunku 3.2.21.3 załącznika nr 1 – Szczegółowe warunki techniczne dla znaków drogowych pionowych i warunki ich umieszczania na drogach.

Vp1 = 60 km/h (ograniczenie prędkości)

Vp2 = 50 km/h (ograniczenie prędkości)

l = 5 m (dopuszczalna długość pojazdu)

$$L=(30+5) \times 50/60 = 29,05m$$

s = 60 m – wielkość określona na podstawie wykresu na rysunku 3.2.21.3 załącznika nr 1 – Szczegółowe warunki techniczne dla znaków drogowych pionowych i warunki ich umieszczania na drogach.

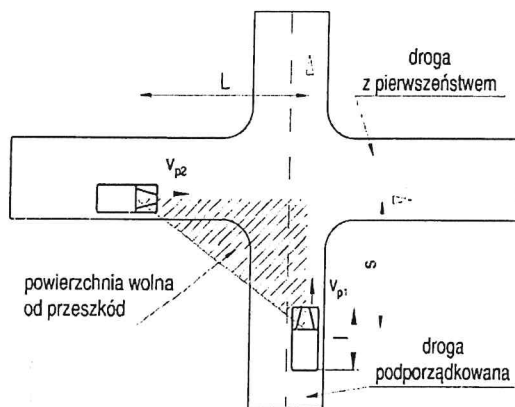


$V_{p1} = 60 \text{ km/h}$  (ograniczenie prędkości)

$V_{p2} = 90 \text{ km/h}$  (ograniczenie prędkości)

$l = 5 \text{ m}$  (dopuszczalna długość pojazdu)

$L = (60 + 5) \times 90 / 60 = 97,50 \text{ m}$



Z obliczeń trójkąta widoczności, a także warunków terenowych (płoty posesji, zabudowa budynków oraz las) oraz ograniczenia prędkości na drodze gminnej wynika, iż konieczne jest zastosowanie na włączeniu do drogi powiatowej nr 3407P znaku zakazu B-20 "stop" co graficznie przedstawiono na rys. nr 1a, 1aa, 1b.

#### **10. WYMAGANIA I WARUNKI WYNIESIENIA OZNAKOWANIA:**

- Projektowane oznakowanie należy wykonać zgodnie z warunkami i zasadami określonymi w Rozporządzenie Ministra Infrastruktury z dnia 3 lipca 2003r. w sprawie szczegółowych warunków technicznych dla znaków i sygnałów drogowych oraz urządzeń bezpieczeństwa ruchu drogowego i warunków ich umieszczania na drogach (**Dz. U. z 2019r, poz. 2311 ze zm.**) - załącznik nr 4.
- Oznakowanie wykonywane w pasie drogowym należy wykonać zgodnie z opracowanym i zatwierdzonym projektem organizacji ruchu drogowego.
- Projektowane oznakowanie drogowe poziome i pionowe należy wykonać i ustawić zgodnie z warunkami i zasadami określonymi w Rozporządzenie Ministra Infrastruktury z dnia 3 lipca 2003r. w sprawie szczegółowych warunków technicznych dla znaków i sygnałów drogowych oraz urządzeń bezpieczeństwa ruchu drogowego i warunków ich umieszczania na drogach (**Dz. U. z 2019r, poz. 2311 ze zm.**) - załącznik nr 1.
- Wszelkie odstępstwa od niniejszego projektu wymagają zgody organu zatwierdzającego tj. Starosty Powiatu Kolskiego.

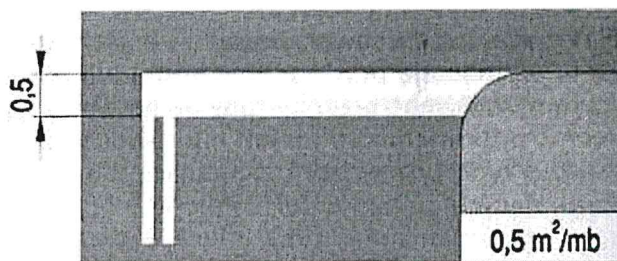
#### **11. WPROWADZENIE ORGANIZACJI RUCHU:**

Wprowadzenie stałej organizacji ruchu zgodnie z § 12 pkt. 4 Rozporządzenia Ministra Infrastruktury z dnia 23 września 2003r. w sprawie szczegółowych warunków zarządzania ruchem na drogach oraz wykonania nadzoru nad tym zarządzaniem (Dz. U. z 2017r, poz. 784) wymaga powiadomienia Organu Zarządzającego Ruchem o terminie wyniesienia w terenie kompletnego i zgodnego z niniejszym projektem oznakowania stałego pod rygorem utraty ważności zatwierdzonej organizacji ruchu.



## 12. ZASADY UMIESZCZANIA ZNAKÓW POZIOMYCH I PIONOWYCH

### 12.1. Linia bezwzględego zatrzymania – stop



Znak P-12 „linia bezwzględego zatrzymania - stop” stosuje się w celu wyznaczenia miejsca zatrzymania pojazdów na wlotach dróg podporządkowanych lub przed przejazdami kolejowymi (tramwajowymi), jeżeli umieszczono znak pionowy B-20 „stop”.

Linie bezwzględego zatrzymania wyznacza się w miejscu zapewniającym kierującemu pojazdem najlepszą widoczność oraz bezpieczne oczekiwanie. Przebieg linii bezwarunkowego zatrzymania wyznacza się wzdłuż krawędzi jezdni z pierwszeństwem, a w przypadku występowania linii krawędziowych na jezdni z pierwszeństwem - wzdłuż tych linii.

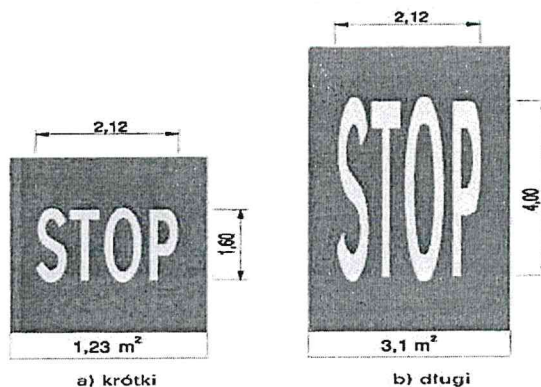
Uzupełnieniem linii bezwzględego zatrzymania może być znak P-16 umieszczony na jezdni przed tą linią.

### 12.2. Napis stop

Znak P-16 „napis stop” stosuje się jako uzupełnienie znaku P-12. Występuje w dwóch odmianach:

- krótkiej, którą należy stosować na drogach o dopuszczalnej prędkości do 70 km/h,
- długiej, którą należy stosować na pozostałych drogach.

Znak P-16:

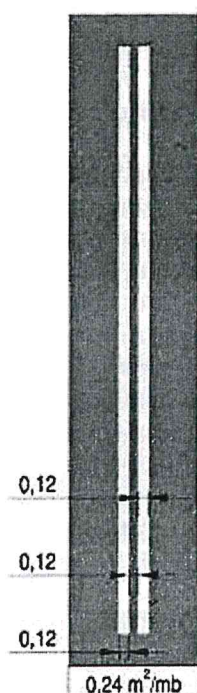


Znak P-16 umieszcza się w odległości min. 2, 0 m od linii bezwzględego zatrzymania (znak P-12), oddzielnie na każdym pasie ruchu.

### 12.3. Linia podwójna ciągła

Znak P-4 „linia podwójna ciągła” stosuje się w celu rozdzielenia przeciwnych kierunków ruchu na odcinkach jezdni, na których należy wyeliminować przejeżdżanie pojazdów na część jezdni przeznaczoną dla przeciwnego kierunku ruchu, niezależnie od dopuszczalnej prędkości na drodze. Znak ten zawsze umieszcza się na trzy- i więcej pasowych jezdniach dwukierunkowych, na których pasy ruchu są wyznaczone, na całej długości odcinka takiej jezdni.

Znak P-4 może być poprzedzony i mogą po nim następować znaki: P-1b, P-1e, P-3a, P-3b i P-6. Długość linii podwójnej ciągłej powinna wynosić co najmniej 20 m.

Znak P-4

Odległość znaków od jezdni oraz wysokość ich umieszczania

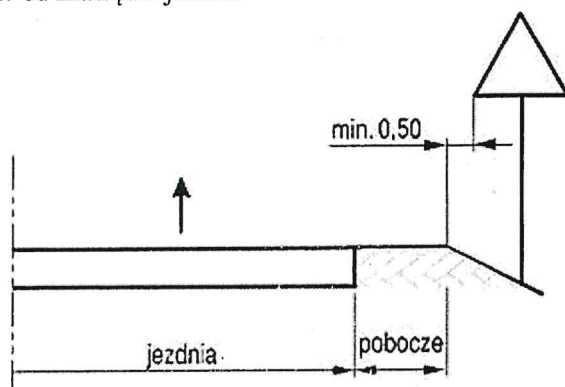
Znaki na drogach z poboczem należy umieszczać tak, aby odległość znaku od krawędzi korony drogi była nie mniejsza niż 0,5 m (rys. 1.a). W przypadku gdy warunki terenowe nie pozwalają na umieszczenie znaku poza koroną drogi, znak powinien być umieszczony:

- a) na drogach z poboczami gruntowymi - na poboczu w odległości nie mniejszej niż 0,50 m od krawędzi jezdni,
- b) na drogach z poboczami o nawierzchni twardej (z pasami awaryjnego postoju) - w odległości nie mniejszej niż 0,50 m od krawędzi pobocza bitumicznego.

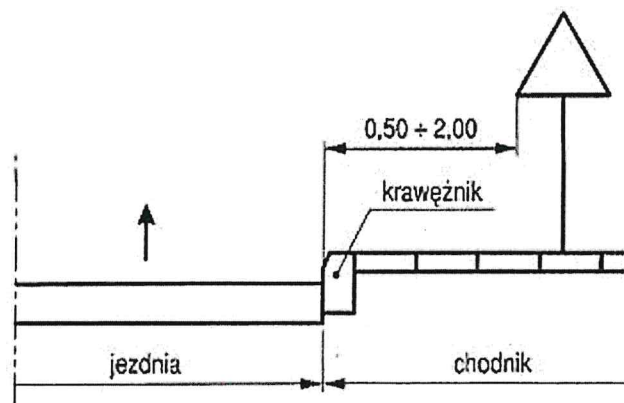
W przypadku szerokiego nasypu znaki można umieszczać w koronie drogi w odległości nie większej niż 5 m od krawędzi jezdni. Znaki w pasie dzielącym jezdnie dróg dwujezdniowych umieszcza się w odległości nie mniejszej niż 0,50 m od zewnętrznej krawędzi opaski (rys. 1.b).

Znaki na ulicach umieszcza się w odległości 0,50 - 2,00 m od krawędzi jezdni (rys. 1.c). Powyższe odległości nie dotyczą znaków umieszczanych przez policję w związku z zabezpieczeniem miejsca wypadku drogowego; znaki te mogą być umieszczane na jezdni.

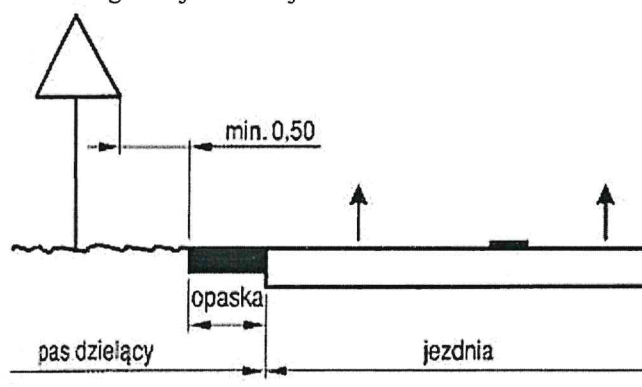
Rys. 1.a Odległość znaków od krawędzi jezdni:



a) na drodze



b) w pasie dzielącym jezdnie drogi dwujezdniowej



c) na ulicy

Odległość znaku od jezdni mierzy się w poziomie od krawędzi jezdni (wystający krawężnik drogowy typu miejskiego wlicza się do chodnika) do najbliższego skrajnego punktu tarczy znaku (trójkąta, koła, kwadratu, prostokąta) lub tablicy (rys. 1.).

Odległości znaków od krawędzi jezdni pokazane na rys. 1. powinny być zachowane również w stosunku do znaków, np. nakazu lub drogowskazów w kształcie strzały, które mogą być umieszczane równoległe do krawędzi jezdni. Odległość mierzy się wówczas do powierzchni czołowej znaku lub jego krawędzi w miejscu najbliższym jezdni.

Wysokość umieszczenia znaku powinna być dostosowana do rodzaju drogi (ulicy) oraz konkretnego miejsca na drodze. Jedną z zasadniczych okoliczności, które należy uwzględnić, jest ruch pieszych, dla których znak zbyt nisko ustawiony może stanowić istotną przeszkodę.

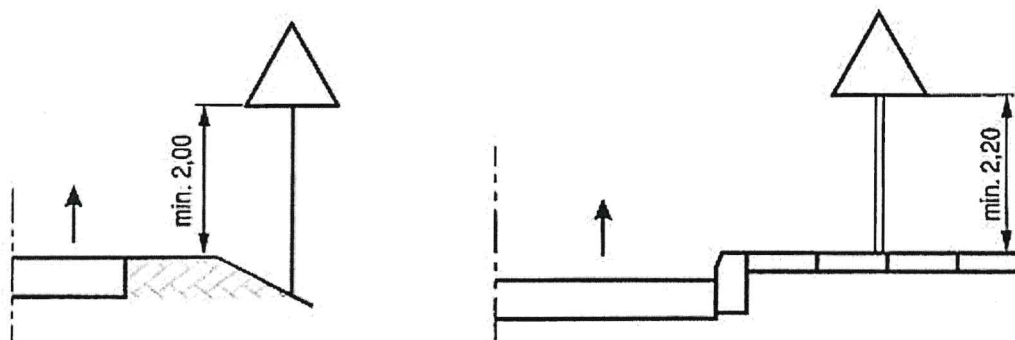
Wysokość umieszczania znaków (dolnej krawędzi lub najniższej położonego jej punktu) pokazano na rysunku 1.1. Wysokości te nie dotyczą znaków umieszczanych przez policję w związku z zabezpieczeniem miejsca wypadku drogowego, które mogą być umieszczane w poziomie nawierzchni jezdni.

Jeśli na jednym słupku umieszczone są dwa znaki kategorii A, B, C, D lub F, to dolna krawędź niżej położonego znaku znajduje się na wysokości 2,20m.

Na ulicach w obszarach zabudowanych przez niżej umieszczony znak rozumieć należy również dodatkowe tabliczki pod znakami.

Rys. 1.1. Wysokość umieszczenia znaków:





a) kategorii A, B, C, D, F, G na drogach

### **13. ZESTAWIENIE PROJEKTOWANYCH/ISTNIEJĄCYCH/DO LIKWIDACJI ZNAKÓW DROGOWYCH PIONOWYCH I POZIOMYCH**

#### **13.1 Zestawienie znaków pionowych, poziomych i elementów bezpieczeństwa projektowanych**

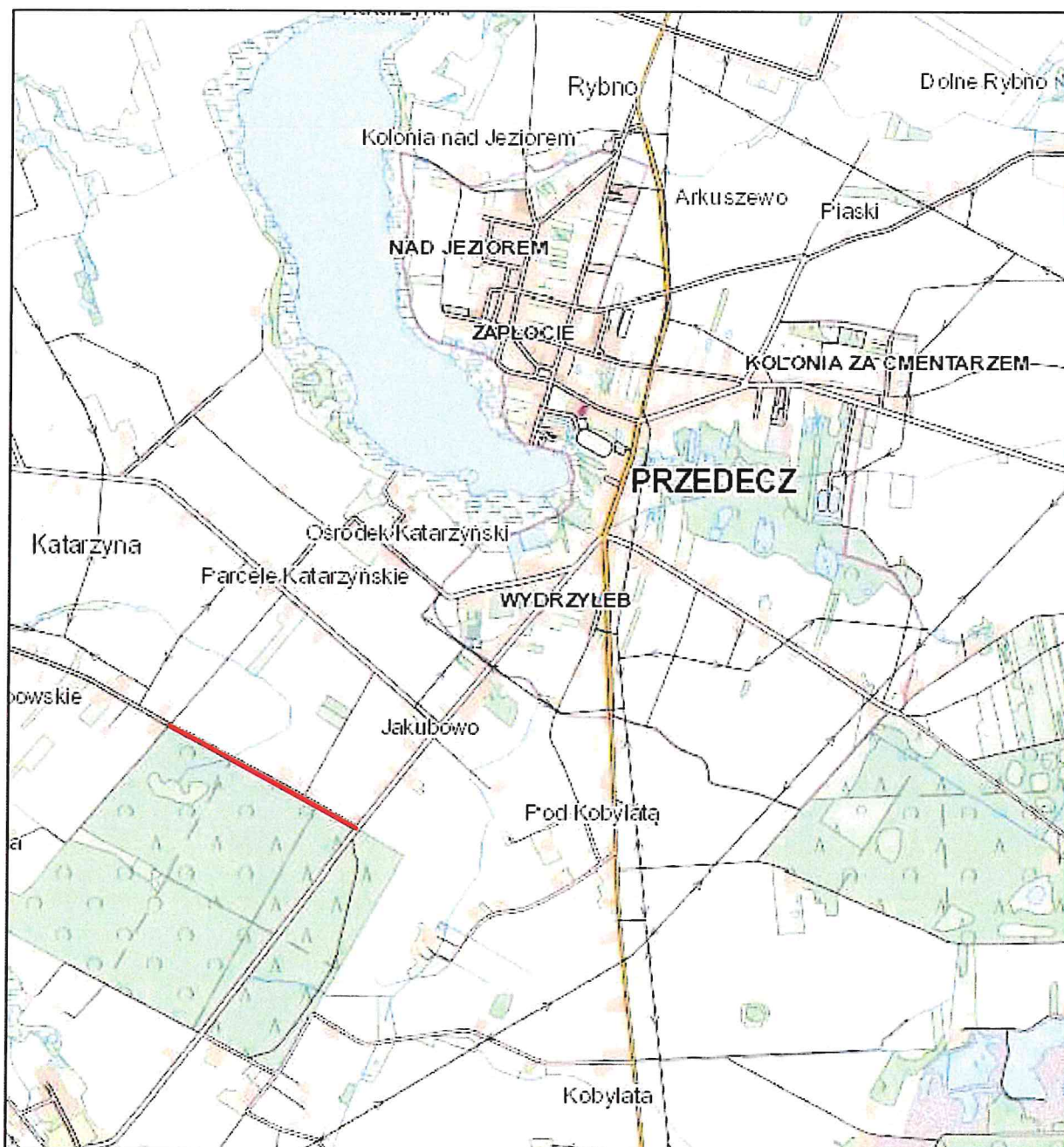
Nazwa	Stan	Warstwa	Dł./Szt./Pow	Pow. mal.
P-4	Projektowane	Poziome projektowane	20,00	4,80
P-12	Projektowane	Poziome projektowane	8,00	4,00
P-16	Projektowane	Poziome projektowane	3,4	4,17

Nazwa	Stan	Warstwa	Wielkość	Szt.
B-20	Projektowane	Pionowe projektowane	Średnie	1
A-6c	Projektowane	Pionowe projektowane	Średnie	1
A-7	Projektowane	Pionowe projektowane	Średnie	1
A-7	Istniejący	Pionowe istniejące	Średnie	1
A-18b	Projektowane	Pionowe projektowane	Średnie	1
A-18b	Istniejący	Pionowe istniejący	Średnie	1
B-33	Projektowane	Pionowe projektowane	Średnie	2
B-34	Projektowane	Pionowe projektowane	Średnie	1
A-7	Istniejący	Pionowe do likwidacji	Średnie	1
A-7/T-0	Istniejący	Pionowe do likwidacji	Średnie	1
A-6a	Istniejący	Pionowe do likwidacji	Średnie	1
U-3b	Istniejący	Pionowe BRD do likwidacji		1

MAREK ROSIŃSKI  
 Urządzenia GP 7342/177/94  
 Projektowa Sp. z o.o. Kierowanie  
 Nadzór i Kontrola Robot  
 Drogowo - Mostowych  
 62-640 Grzegorzew, ul. Piłsudskiego 23



# Plan orientacyjny skala 1:25000



PROJEKT STAŁEJ ZMIANY ORGANIZACJI RUCHU		
Plan orientacyjny		
Obiekt	Remont drogi gminnej	
Lokalizacja	dr. gm. nr 492035P w m. Katarzyna, gm. Przedećz	
Inwestor	Gmina Przedećz	
Data	listopad 2023 r.	Skala 1:25000
Opracował	MARKO ZPUTD Marek Rosiński	

Rysunek nr 02/177.94  
 Projektowanie, Kierowanie  
 Nadzór, Kontrola Robót  
 Drogowo - Mostowych  
 02-040 Grzegorzew, ul. Piaski 23