

Pakiet odpowiedzi nr 9.

Gdańsk, dnia 28.01.2021

Dot. postępowania o udzielenie zamówienia publicznego pn.: **Budowa budynku Centrum Ekoinnowacji wraz z wyposażeniem i zagospodarowaniem terenu w ramach realizacji projektu "Budowa w Gdańsku Centrum Ekoinnowacji Politechniki Gdańskiej"**.

Zamawiający na podstawie art. 38 ust. 2 ustawy Prawo zamówień publicznych /zwanej dalej ustawą Pzp/ (tekst jednolity: Dz.U. z 2019 r., poz. 1843 z późn. zm.) informuje, iż do Zamawiającego wpłynęły wnioski o wyjaśnienie treści Specyfikacji Istotnych Warunków Zamówienia (SIWZ). Zamawiający na podstawie art. 38 ust. 2 i 4 ustawy Pzp udzielił odpowiedzi na zadane pytania oraz wprowadził następujące zmiany:

Pytanie 113.

W nawiązaniu do odpowiedzi „Wyposażenie uwzględnione w projekcie aranżacji wnętrz nie jest objęte postępowaniem przetargowym” prosimy o potwierdzenie, czy w zakresie postępowania przetargowego są elementy aranżacji wnętrz wymienione w projekcie aranżacji wnętrz takie jak wyposażenie sanitariatów – kabiny wc, przegrody pisuarowe oraz wszelkie podajniki, kosze itd., panele ścienne laminowane oraz z blachy stalowej, sufity akustyczne, pionowe pochłaniacze akustyczne, gresy na ścianach i posadzkach, wykładziny, ściany przesuwne, parapety okienne?

Odpowiedź:

Tak - w zakresie postępowania przetargowego ujęte są elementy aranżacji wnętrz wymienione w projekcie aranżacji wnętrz takie jak wyposażenie sanitariatów – kabiny wc, przegrody pisuarowe oraz wszelkie podajniki, kosze itd., panele ścienne laminowane oraz z blachy stalowej, sufity akustyczne, pionowe pochłaniacze akustyczne, gresy na ścianach i posadzkach, wykładziny, ściany przesuwne oraz parapety okienne.

Pytanie 122.

Czy można zastąpić izolację rurociągów instalacji grzewczej dolnego źródła pomp ciepła wełną mineralną na płaszczu z aluminium?

Odpowiedź:

Należy zastosować izolację zgodnie z dokumentacją tj. kauczuk syntetyczny.

Pytanie 123.

Czy można zastąpić izolację rurociągów instalacji c.o., c.t. w pom. Technicznych, przestrzeni garażu wełną mineralną na płaszczu z aluminium?

Odpowiedź:

Należy zastosować izolację zgodnie z dokumentacją tj. z pianki PU w płaszczu PVC.

Pytanie 124.

W grzejnikach kanałowych wskazany jest symbol sugerujący producenta. Prosimy o nie wskazywanie producenta zgodnie z założeniami o zamówieniach publicznych.

Odpowiedź:

Dokumentacja nie narzuca typu czy dostawcy grzejników. Dopuszcza się produkty spełniające wymagania określone w dokumentacji technicznej.

Pytanie 125.

Czy dopuszczają Państwo kable grzewcze do instalacji sanitarnych o mocy 10W/mb (z naszego doświadczenia w zupełności wystarczają)

Odpowiedź:

Należy zastosować kable zgodnie z dokumentacją.

Pytanie 126.

Prosimy o podanie standardu białego montażu;

Odpowiedź:

Określono w pkt. 6.3 opisu technicznego branży sanitarnej.

Pytanie 127.

W dokumentacji opisującej klimatyzację precyzyjną występują pewne rozbieżności. Ze względu na różnice w temp. wody lodowej dla obiegu chłodzenia serwerowni i pomieszczenia UPS występujące w różnych plikach, proszę o podanie wymaganej temp. wody lodowej (zasilania i powrotu).

Odpowiedź:

Temperatury czynnika:

pomieszczenie serwerowni: tz/tp=18/25°C

pomieszczenie UPS: tz/tp=18/21°C

Przewody zbiorcze jako wynikowa z powyższych.

Pytanie 128.

Prosimy o udostępnienie przekrojów instalacji wentylacji

Odpowiedź:

Zamawiający w uzupełnieniu przekazuje jako załączniki do niniejszego pisma (folder „Przekroje”) przykładowe rysunki z przekrojami:

EKOinnowacje_PW_II_01 - Przekrój - Przekrój A-A.dwg

EKOinnowacje_PW_II_01 - Przekrój - Przekrój B-B.dwg

Pytanie 145.

Zwracamy uwagę iż rysunki

1. PG_EKO_PW_IE_101_FVW_20160913-Układ1

2. PG_EKO_PW_IE_101_FVW_20160913-Układ2

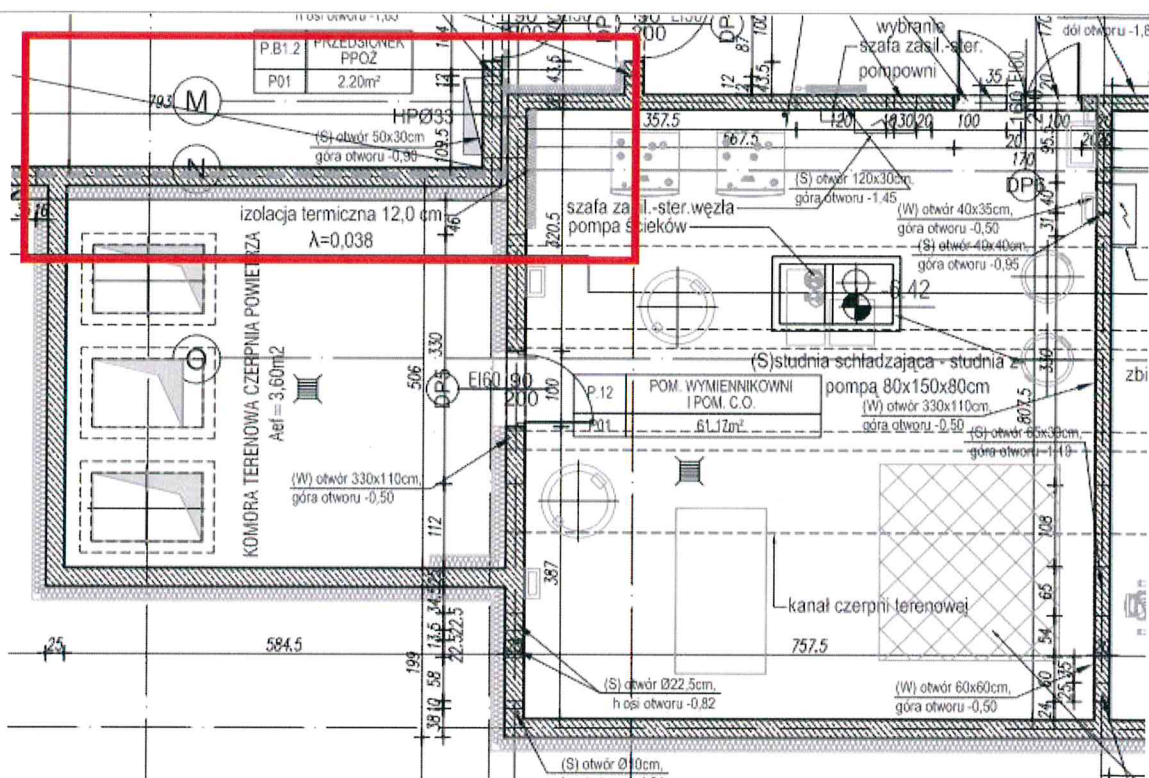
są puste bez treści. Zwracamy się z prośbą o udostępnienie poprawnych rysunków.

Odpowiedź:

Zamawiający jako załączniki do niniejszego pisma ponownie przekazuje Rysunek PG_EKO_PW_IE_101_FVW w wersji pdf i dwg.

Pytanie 188.

Ściana KOMORY TERENOWEJ CZERPNI POWIETRZA w osi N1 jest przewidziana w ETAPIE II, prosimy o potwierdzenie, że należy ją wykonać w ETAPIE I i nie dylatować ze ścianą pomieszczenia P.12 w osi 8.



Odpowiedź na pyt. 188:

Komora czepni w osi N1 jest w zakresie robót objętych postępowaniem przetargowym. Komora czepni nie ma być oddylatowana od ściany pomieszczenia P. 12.

Pytanie 192.

Prosimy o podanie producenta systemów SSP, które użytkowane są w budynkach Hydro i Żelbet oraz informację czy trasa dla okablowania w celu zintegrowania central pożarowych została przewidziana przez projektanta?

Odpowiedź:

W budynku Żelbet zainstalowano centralę POLON 4900. Aktualnie jest ona gotowa do wpięcia w sieć central pożarowych PG. Budynek Hydro nie jest obecnie wyposażony w SSP, ale dociera do niego światłowodowa sieć strukturalna PG, która będzie wykorzystana do wpięcia centrali SSP Hydro do sieci central pożarowych PG. Centrale SSP w budynku CEI zostaną spięte z siecią central pożarowych PG poprzez zaprojektowaną sieć strukturalną.

Pytanie 197.

Prosimy o informację wg którego projektu powinien zostać zainstalowany system PV – czy wg. układu paneli (rys. Architektury) czy wg. układu paneli (rys. Elektryczny).

Odpowiedź:

Instalacja PV powinna zostać zamontowana zgodnie z dokumentacją rozmieszczenie paneli fotowoltaicznych (84 panele) wg. projektu elektrycznego w koordynacji z pozostałymi zaprojektowanymi urządzeniami. Dla jednoznaczności odpowiedzi Zamawiający załącza poprawny rysunek „PG_EKO_PW_IE_1x0_WLZ-PDF_pDA.pdf”.

Pytanie 201.

W dokumentacji opisującej projekt występują pewne rozbieżności. Dotyczy zakresu klimatyzacji precyzyjnej. Ze względu na różnice w temp. wody lodowej dla obiegu chłodzenia serwerowni i pomieszczenia UPS występujące w

różnych plikach, prosimy o podanie wymaganej temp. wody lodowej (zasilania i powrotu).

Odpowiedź:

Odpowiedź jak dla pytania nr 127.

Pytanie 202.

Czy w pomieszczeniu serwerowni przewiduje się instalację gaszenia gazem- jeżeli tak poprosimy o projekt na niniejszą instalację. W opisie instalacji jest wzmianka na temat uchylania dachu w przypadku wzrostu nadciśnienia: „systemową zabudowę korytarzy zimnych (przezroczysty dach z funkcją uchylania na wypadek wzrostu nadciśnienia (np. podczas gaszenia gazem))”

Odpowiedź:

Nie przewiduje się instalacji gaszenia gazem.

Pytanie 234. Architektura. Prosimy o informację czy dokumentacja zostanie uzupełniona o projekt zieleni (na chwilę obecną przekazano jedynie SST dot. Zieleni). W przypadku niedostępności prosimy o wytyczne do zagospodarowania terenów zielonych w I etapie (rozważany przedmiot zamówienia).

Odpowiedź:

Zagospodarowanie terenów zielonych opisano w odpowiedzi do pytania nr 96 i 117.

Pytanie 235.

Konstrukcja. W związku z zapisem w opracowaniu "OPIS PRZEDMIOTU ZAMÓWIENIA" pkt 4.1.2 oraz opisie architektonicznym "Fundamenty – monolityczna płyta żelbetowa 70 cm, posadowiona na warstwie betonu podkładowego gr. 10 cm wraz ze ścianami podziemia wykonana „jako biała” wanna z betonu wodoszczelnego zbrojonego „na rysę 0,1mm”. - prosimy o potwierdzenie że Projekt Konstrukcyjny przewiduje i spełnia wymaganie "rysy 0,1mm".

Odpowiedź:

Zamawiający potwierdza spełnienie wymagań „rysy 0,1mm” Projektu Konstrukcyjnego.

Pytanie 236.

Konstrukcja/ Architektura. Prosimy o potwierdzenie nietypowych wymagań dla hydroizolacji: "elastyczny, rozciągliwy i pokrywa rysy (spękania) o rozwarości do 5mm z przemieszczeniem poprzecznym do 2 mm".

Odpowiedź:

Zamawiający potwierdza wymagania dla hydroizolacji.

Pytanie 237.

Konstrukcja. Prosimy o informację czy jest dopuszczalne wykonanie warstw spadkowych w betonie konstrukcyjnym zamiast ze szlichty cementowej .

Odpowiedź:

Zmiana zależna jest od lokalizacji spadku. Ewentualna zmiana w tym zakresie każdorazowo wymagałaby uzgodnienia z projektantem architektury i konstrukcji oraz nadzorem inwestorskim.

Pytanie 238.

Architektura. Prosimy o potwierdzenie opisu warstwy P3 - Posadzka na stropie i analogicznych z opracowania "OPIS PRZEDMIOTU ZAMÓWIENIA" oraz opisu technicznego architektury: posadzka utwardzana powierzchniowo, antypoślizgowa gr.0,5cm antyelektrostatyczne z włóknem polimerowym konstrukcyjnym (2-3kg/m³) klasy min.C35/45

Odpowiedź:

Powinno być:

Posadzka utwardzana powierzchniowo, gr.0,5cm antyelektrostatyczna z włóknem polimerowym konstrukcyjnym (2-3kg/m³) ułożona na szlichte betonowej klasy min.C35/45 dylatowanej obwodowo i w polach 3x3m.

Pytanie 239.

Wyposażenie. Prosimy o informację po czyjej stronie jest dostawa urządzeń suwnicowych wymienionych w p 4.1.40 opracowania "OPIS PRZEDMIOTU ZAMÓWIENIA" oraz opisie architektonicznym

Odpowiedź:

Urządzenia suwnicowe są w zakresie objętym postępowaniem przetargowym.

Pytanie 241.

Konstrukcja. Prosimy o przekazanie projektu budowlanego dla obiektu, wraz z wynikami obliczeń (ugięcia, zarysowanie, itp.)

Odpowiedź:

Projekt budowlany został udostępniony przez Zamawiającego w dniu 20.01.2021 r.

Pytanie 242.

Konstrukcja. Ze względu na założenie izolacji "białej wanny" prosimy o podanie maksymalnego zarysowania dla elementów "białej wanny".

Odpowiedź:

Maksymalne zarysowanie 0,1 mm zgodnie z dokumentacją projektową.

Pytanie 249.

Rozbiórki. Prosimy o potwierdzenie że rozbiórki istniejących budynków są poza zakresem przetargu.

Odpowiedź:

Rozbiórki istniejących budynków są poza zakresem objętym postępowaniem przetargowym.

Pytanie 252.

Konstrukcja. Prosimy o informację gdzie znajdziemy projekty wyburzenia, przedłużenia łącznika.

Odpowiedź:

Projekt wyburzenia i przedłużenia łącznika znajduje się w projekcie wykonawczym budynku Hydro z 2016 r.

Pytanie 253.

Konstrukcja/ Architektura. Zgodnie z opisem przedmiotu zamówienia ściany zewnętrzne do poziomu terenu mają być ocieplone styropianem ekstrudowanym $\lambda \leq 0,035$, zgodnie z ST.01.04 jest to $\lambda \leq 0,032$. prosimy o ujednolicenie.

Odpowiedź:

Powinno być $\lambda \leq 0,032$.

Pytanie 254.

Konstrukcja. Prosimy o przekazanie doboru łączników termoizolacyjnych.

Odpowiedź:

Łączniki należy dobrać na obciążenie płyty: obciążenie użytkowe 3,0kN/m²x1,3, warstwy wykończeniowe 2,4kN/m²x1,3, ciężar własny płyty o grubości 20cm 5,0x1,1.

Pytanie 255.

Konstrukcja. Prosimy o weryfikację zestawień na rysunkach 004 i 007 - zwłaszcza jeśli chodzi o pozycje zbrojeniowe od nr 48.

Odpowiedź:

Zamawiający przekazuje korektę rysunków i zestawień stali (folder „Konstrukcja”):

K-004 - Zbrojenie schodów klatki B1_2021.pdf

K-004_ZEST - Zbrojenie schodów klatki B1_2021.pdf

K-007 - Zbrojenie schodów klatki A1_2021.pdf

K-007_ZEST - Zbrojenie schodów klatki A1_2021.pdf.

Pytanie 257.

Odwodnienie wykopu. Prosimy o informację po czyjej stronie pozostają koszty zrzutu wody z odwodnienia wykopu.

Odpowiedź:

Koszt zrzutu wody z odwodnienia wykopu jest po stronie Wykonawcy.

Pytanie 260.

SIWZ. Prosimy o potwierdzenie, że koszt serwisowania urządzeń oraz koszt materiałów eksploatacyjnych w okresie gwarancji (standardowej 60 m-cy czy przedłużonej do 84 m-cy) pozostaje po stronie Zamawiającego.

Odpowiedź:

Zamawiający nie potwierdza. Koszt serwisowania urządzeń oraz koszt materiałów eksploatacyjnych w okresie gwarancji jest po stronie Wykonawcy.

Pytanie 261.

Wykończenie. Ściany GK - wg Opisu Przedmiotu Zamówienia "ścianki z płyt gipsowo kartonowych - szpachlowane a następnie malowane dwukrotnie lub wykończone okładzinami":

1. Czy ścianki mają być szpachlowane na całej powierzchni czy tylko na połączeniu płyt i w miejscu wkrętów.
2. Jeżeli odpowiedź na pytanie to "na całości" - to proszę o informację czy pod okładzinami ściennymi również? Np. pod płytkami?

Odpowiedź:

Ściany GK mają być szpachlowane na całej powierzchni, pod okładzinami ściennymi również.

Pytanie 262.

Konstrukcje. Prosimy o wyjaśnienie rozbieżności w rzędnej wysokości ściany WG25 w osiach H-L. Na rozwinięciu ściany WG25 ma ona rzędną wierzchu ściany +1,08, zaś na rysunku rozwinięcia ścian WG28-WG34 ma ona wysokość +1,48.

Odpowiedź:

Jedynie na fragmencie ściany WG25, między przylegającymi ścianami WG28-WG34 wysokość ściany wynosi +1,48.

Pytanie 263.

Konstrukcje. Prośba o wyjaśnienie pozycji belki B14 (wzdłuż osi 32, piętro +3). Na rysunku szalunkowym poziom +3 opisana jest w wymiarach 25x47, zaś na rysunku szalunkowym ściany WZ2 ma wymiary 25x24. Ewentualnie dla wyjaśnienia prosimy sprecyzować jej lokalizację na rzucie.

Odpowiedź:

Poprawny wymiar według rysunku szalunkowego ściany WZ2 - wysokość belki wynosi 24cm.

Pytanie 264.

Konstrukcje. Prosimy o sprecyzowanie wymiarów przekroju belki na ścianie WZ1 (oś R) pomiędzy osiami 20-23 znajdującej się na wysokości +17,80. Na rysunku szalunkowym ściany WZ1 ma ona wysokość 32cm, zaś na rysunku szalunkowym ściany W6 ma ona wysokość 120cm.

Odpowiedź:

Poprawnie wymiar według rysunku szalunkowego ściany WZ1 - wysokość belki wynosi 32cm.

Pytanie 749.

Prosimy o potwierdzenie, że w zakres 1-szego etapu inwestycji nie wchodzi dostawa i montaż bramy przeciwpożarowej w klasie EI60 w osi 8 w poziomie -1.

Odpowiedź:

Brama w osi 8 na poziomie -1 nie wchodzi w zakres Etapu I.

Pytanie 779.

Zgodnie z Aneksm do Projektu Rozbiórki należy rozkuć górne fragmenty pali żelbetowych do takiego poziomu, aby nie stanowiły one dodatkowych podpór dla nowoprojektowanej płyty fundamentowej – górny poziom skutych



pali powinien znajdować się co najmniej 0,5 m poniżej spodu płyty fundamentowej – etap I 8 Rozbiórki. Prosimy o potwierdzenie, że roboty w tym zakresie zostały wykonane.

Odpowiedź:

Pale żelbetowe w osiach A i B zostały rozebrane zgodnie z treścią Aneksu nr 1 do Projektu Rozbiórki.

Pytanie 794.

Architektura:

Zgodnie z Projektem Wykonawczym Zamiennym Wykończenia Wnętrz obudowy ścian S5; S5'; S6; S7; S8; S9 i S9' mają być wykonane z paneli niepalnych laminowanych.

Prosimy o uszczegółowienie jakiej klasy niepalności mają być okładziny ściennie:

- **niepalne** klasy A1fl; A2fl-s1; A2fl-s2 warunki te spełniają płyt ze stali,
- czy płyty **nie zapalne** klasy Bfl-s1; Bfl-s2; Cfl-s1; Cfl-s2 warunki te spełniają płyt drewno pochodne i kompozytowe, laminaty a także płyty występują w różnych kolorach jako okładziny ściennie.

Odpowiedź:

Obudowy ścian z płyt klasy Bfl-s1.

Pytanie 848

Zwracamy się z prośbą o zamieszczanie Państwa odpowiedzi w formie edytowalnej chociażby w formacie .pdf. Dokument z odpowiedziami w postaci skanów w znaczący sposób utrudnia i wydłuża pracę nad przygotowaniem rzetelnej wyceny.

Odpowiedź:

Zamawiający jako załączniki do niniejszego pisma przekazuje wersje edytowalne pakietów udzielonych odpowiedzi 1-7. Pakiet nr 8 został opublikowany wraz z wersją edytowalną.

Zamawiający informuje, że udzielone odpowiedzi i wprowadzone zmiany są wiążące dla wszystkich wykonawców ubiegających się o przedmiotowe zamówienie.

Kancelarz
Politechniki Gdańskiej
mgr inż. Mariusz Miler

(podpis kierownika zamawiającego
lub osoby upoważnionej)