



25 lat

Agencja Restrukturyzacji
i Modernizacji Rolnictwa

adres korespondencyjny
Centrala ARiMR
ul. Poleczki 33, 02-822 Warszawa

Zastępca Prezesa
Beata Orzolek

Wykonawcy

Wasze pismo znak:

Data:

Nasz znak:

Data:

ZP. 94 .DPiZP.2610.13.2019.KH

02.04.2019 r.

Sprawa: postępowanie o udzielenie zamówienia publicznego prowadzonego w trybie przetargu nieograniczonego na „realizację kontroli na miejscu metodą FOTO i Inspekcją Terenową (IT)”.

Szanowni Państwo,

Działając na podstawie art. 38 ust. 1 ustawy z dnia 29 stycznia 2004 roku Prawo zamówień publicznych (Dz. U. z 2018 r., poz. 1986 ze zm., dalej: „ustawa”) Agencja Restrukturyzacji i Modernizacji Rolnictwa z siedzibą w Warszawie przy Al. Jana Pawła II nr 70, zwana w dalszej treści pisma „Zamawiającym”, udziela odpowiedzi na pytania zgłoszone w przedmiotowym postępowaniu

Pytanie nr 1:

Proszę o informację, czy jeżeli Wykonawca pozyskał lub pozyska zamówienie na 4 części (2 foto i 2 IT), w przetargu z dnia 04 marca 2019 i również w przetargu przedmiotowym, z dnia 08 kwietnia pozyska 4 części (2 foto i 2 IT), to czy Zamawiający podpisze z Wykonawcą umowy na wszystkie 8 części? Czy zasada realizacji 4 części (2 foto i 2 IT) dotyczy w dalszym ciągu każdego Wykonawcy i Podwykonawcy, niezależnie w którym postępowaniu pozyskał te części?

Odpowiedź:

Warunek pozyskania 4 części zamówienia (2 FOTO i 2 IT) rozpatrywany jest niezależnie dla każdego postępowania przetargowego. Może zatem zaistnieć sytuacja, że Zamawiający podpisze umowę z Wykonawcą na więcej niż 4 części zamówienia w ramach dwóch postępowań przetargowych.

Analogiczna sytuacja dotyczy warunku podpisania umów z Wykonawcą i Podwykonawcą. Będzie on weryfikowany w ramach przedmiotowego postępowania. Może jednak zaistnieć sytuacja, że Zamawiający podpisze umowy z Wykonawcą i Podwykonawcą na więcej niż 4 części zamówienia w ramach dwóch postępowań przetargowych.

Pytanie nr 2:

W związku z zapisami, które znalazły się w punkcie 4.2.1 Instrukcji dotyczącymi obiektu proekologicznego EFA14C:

| | | | | | |
|--------|--|-----|-----|--------------------|-----|
| EFA14C | Wsiewki traw lub rośliny bobowate drobnonasienne w plon główny (metr kwadratowy) | nd. | 0,3 | 0,3 m ² | NIE |
|--------|--|-----|-----|--------------------|-----|

Czyli obiektu EFA14C nie można zaliczyć do powierzchni działki.

- Zastanawiamy się, jak należy traktować te obiekty jeżeli zdarzyłaby się sytuacja, że rolnik deklaruje działkę z plonem głównym i jednocześnie EFA14C na tej samej powierzchni. Czy w takim przypadku nie należy uznać obiektu proekologicznego (mimo spełnienia wymogów dotyczących wsiewki roślin występujących na działce)? Jakie kody dla takiego obiektu należałoby zastosować?
- Czy jeżeli rolnik zadeklaruje taki obiekt na oddzielnej działce ewidencyjnej- nie będzie na niej deklarował żadnej działki rolnej, to czy w przypadku rolnika wytypowanego do kontroli dywersyfikacyjnej należy na takiej działce ewidencyjnej dodatkowo stworzyć działkę @DZR_Gnr?
- Czy ten obszar będzie zaliczany do ogólnej powierzchni gruntów ornych w gospodarstwie?

Odpowiedź:

Powierzchnia EFA14C i powierzchnia działki rolnej mogą być równe w przypadku, gdy wsiewki traw lub roślin bobowatych drobnonasiennych zostały wsiane na całej powierzchni działki rolnej (plon główny) ale nie jest to warunkiem ani obowiązującą zasadą.

- a) Tak, należy uznać obiekt proekologiczny, ale tylko jeśli wsiewki traw lub roślin bobowatych drobnonasiennych zostały wsiane na całej powierzchni działki rolnej w plon główny.
- b) Tak.
- c) Tak.

Pytanie nr 3:

Na stronie 72 (punkt 5.5.2. Zasady stosowania kodu DR51) widnieje zapis: „W tym przypadku nie wystarczy wpisanie słowa „nieużytek”, konieczne jest bardziej szczegółowe opisanie, w polu Uwagi, sposobu wykorzystania gruntu.”

- a) Czy w związku z tym, w każdym przypadku zastosowania dla jakiejś działki kodu DR51 należy w raporcie z kontroli w polu „Uwagi” wpisać sposób wykorzystania gruntu? Jeżeli na danym obszarze znajduje się kilka elementów, to należy je rozgraniczać? Czy na szkicu mogą być oznaczone jako DR51-I (ze względu na czytelność szkicu)?
- b) Czy obszary podmokłe, na których nie weszła posiana przez rolnika uprawa również powinny być wyłączone jako obiekty DR51?

Odpowiedź:

Zamawiający informuje, iż zgodnie z zapisami Instrukcji realizacji kontroli w zakresie kwalifikowalności powierzchni stanowiącej załącznik nr 2 do wzorów umów FOTO oraz IT [dalej: Instrukcja], w punkcie 5.5.2 Zasady stosowania kodu DR51:

- a) Opisanie zaistniałej sytuacji na działce tylko jako sformułowanie „nieużytek” jest niewystarczające, należy bardziej szczegółowo opisać sposób wykorzystania gruntu. Jeżeli obszary nieużytkowane sąsiadują ze sobą, wówczas nie należy rozgraniczać tych elementów, a na szkicu wystarczy jedno oznaczenie DR51. Natomiast jeżeli obszary te położone są w różnych częściach działki, wówczas wymagają one oddzielnego traktowania, włącznie z koniecznością zastosowania oddzielnie kodów DR51
- b) Nie.

Pytanie nr 4:

W punkcie 6.8 Instrukcji, akapicie dotyczącym wypalania gruntów jest mowa o kodzie DR54. Rozumiemy, że kod należy zastosować w stosunku do działki, na której stwierdzono wypalanie? Czy obszar, na którym zostało stwierdzone wypalanie ma być zaliczony do powierzchni działki rolnej (JPO, TUZ, TUZ_C i pozostałych grup)? Czy na takim fragmencie należy zastosować dodatkowo jeszcze jakieś kody? W polu „Uwagi” należy podać powierzchnię. W jakiej jednostce powinna być podana (m², ha), z jaką dokładnością?

Odpowiedź:

Zamawiający informuje, iż punkt 6.8 Instrukcji nie dotyczy wypalania gruntów. O zasadach stosowania kodu DR54 mowa jest w punkcie 5.8 Instrukcji.

Kod należy zastosować do działki, na której stwierdzono wypalanie. Obszar na którym stwierdzono wypalanie będzie zaliczony do działki rolnej w zależności od stwierdzonego sposobu użytkowania, np.: jeżeli będzie to wypalona trawa, ściernisko to zaliczamy taką powierzchnię do działki rolnej, jeżeli będą to wypalone zakrzaczenia, teren nieużytkowany nie zaliczamy takiej powierzchni do działki. Powierzchnię wypalenia podajemy w polu „Uwagi” w formacie ha,aa.

W związku z powyższym, Zamawiający informuje, iż działając na podstawie przepisu art. 38 ust. 4 ustawy zmienia treść SIWZ w poniższy sposób:

W pkt. 5.8 Instrukcji ppkt. 1. zostaje zastąpiony poniższym tekstem:

„Jeśli w kontrolowanym gospodarstwie zostało stwierdzone wypalanie (za wyjątkiem punktowych śladów po wypalaniu resztek poźniwnych), wówczas dla działki rolnej na której stwierdzono wypalanie należy zastosować kod DR54 (Stwierdzono ślady wypalania na gruntach rolnych, z wyjątkiem punktowych śladów po wypalaniu resztek poźniwnych). Obszar na którym stwierdzono wypalanie będzie zaliczony do działki rolnej w zależności od sposobu użytkowania, np.: jeżeli będzie to wypalona trawa, ściernisko to zaliczamy taką powierzchnię do działki rolnej, jeżeli będą to wypalone zakrzaczenia, teren nieużytkowany nie zaliczamy takiej powierzchni do działki. Miejsce wypalania należy oznaczyć na szkicu i wykonać dokumentację fotograficzną, a w polu „Uwagi” obowiązkowo podać powierzchnię wypalenia. Powierzchnię wypalenia należy podać w polu „Uwagi” w formacie ha,aa z dokładnością do 1 ara.”

Pytanie nr 5:

Kolejny aspekt dotyczący punktu 6.8 Instrukcji dotyczący Przycinania drzew i żywopłotów i stosowania kodu DR55: „w polu Uwagi podać długość tego odcinka żywopłotu”.

- a) Jaką długość w Uwagach należy podać, jeżeli stwierdzono przycięcie jednego drzewa?
- b) Do jakiej działki należy wpisać kod i tą informację, jeżeli drzewo/żywopłot leży na granicy dwóch działek rolnych?
- c) Czy kod i informację w polu „Uwagi” należy wpisywać do wszystkich działek (również podrzędnych), z którymi sąsiaduje drzewo/żywopłot w przypadku którego stwierdzono przycięcie?
- d) Czy jeżeli drzewo/żywopłot znajduje się we fragmencie nie zaliczonym do żadnej działki rolnej (wyłączonym istniejącym PZtem lub kodem DR52), również nie sąsiadującym bezpośrednio z działką rolną, ale znajdującym się w obrębie deklarowanej działki ewidencyjnej, to kod należy dopisać do działki rolnej deklarowanej na tej ewidencji?

Odpowiedź:

Zamawiający informuje, iż punkt 6.8 Instrukcji nie dotyczy przycinania drzew i żywopłotów. O zasadach stosowania kodu DR55 mowa jest w punkcie 5.8 Instrukcji.

- a) Jeżeli stwierdzono przycięcie jednego drzewa, w polu uwagi należy określić orientacyjną szerokość korony drzewa, co do którego stwierdzono naruszenie.
- b) Jeżeli drzewo/żywopłot leży na granicy dwóch działek rolnych, to wówczas jeżeli obie działki po obu stronach drzewa, żywopłotu deklarowane są:
 - przez jednego rolnika - kod i informację o przycięciu drzewa/żywopłotu należy wpisać do jednej z deklarowanych działek,
 - przez różnych rolników - kod i informację o przycięciu drzewa/żywopłotu należy wpisać do działki leżącej po stronie przycięcia drzewa/żywopłotu.
- c) Kod i informację o przycięciu drzewa/żywopłotu należy wpisać do działek głównych, natomiast, jeśli przycięty żywopłot graniczy z wieloma działkami, występującymi kolejno po sobie wzdłuż linii żywopłotu, to kod należy wpisać do wszystkich kolejnych deklarowanych działek głównych (z uwzględnieniem sytuacji i sposobu postępowania opisanego w ppkcie b).
- d) Tak, kod należy dopisać do najbliższej działki rolnej deklarowanej na tej działce referencyjnej.

W związku z powyższym, Zamawiający informuje, iż działając na podstawie przepisu art. 38 ust. 4 ustawy zmienia treść SIWZ w poniższy sposób:

Podpunkt 2 Przycinanie drzew i żywopłotów, w pkt. 5.8 Instrukcji, zostaje zastąpiony tekstem:

„Jeżeli kontrola na miejscu realizowana jest w okresie od 15 kwietnia do 31 lipca, na działkach rolnych, EFA i gruntach niezgłoszonych należy zweryfikować przypadki przycinania drzew i żywopłotów z wyłączeniem wierzb, drzew owocowych i zagajników o krótkiej rotacji.

W przypadku stwierdzenia przycinania w ww. terminie, należy zastosować kod DR55 (Stwierdzono przycinanie drzew i żywopłotów), wykonać dokumentację fotograficzną, oznaczyć na szkicu drzewo/żywopłot dla którego stwierdzono nieprawidłowość oraz w polu „Uwagi” podać długość tego odcinka żywopłotu.

Jeżeli stwierdzono przycięcie jednego drzewa, wówczas w polu uwagi należy określić orientacyjną szerokość korony drzewa, co do którego stwierdzono naruszenie.

Jeżeli drzewo/żywopłot leży na granicy dwóch działek rolnych, to wówczas jeżeli obie działki po obu stronach drzewa, żywopłotu deklarowane są:

- przez jednego rolnika - kod i informację o przycięciu drzewa/żywopłotu należy wpisać do jednej z deklarowanych działek,*
- przez różnych rolników - kod i informację o przycięciu drzewa/żywopłotu należy wpisać do działki leżącej po stronie przycięcia drzewa/żywopłotu.*

Kod i informację o przycięciu drzewa/żywopłotu należy wpisać do działek głównych, natomiast, jeśli przycięty żywopłot graniczy z wieloma działkami, występującymi kolejno po sobie wzdłuż linii żywopłotu, to kod należy wpisać do wszystkich kolejnych deklarowanych działek głównych (z uwzględnieniem sytuacji i sposobu postępowania opisanego powyżej).

Jeżeli drzewo/żywopłot znajduje się we fragmencie niezaliczonym do żadnej działki rolnej (wyłączonym istniejącym PZtem lub kodem DR52), również niesąsiadującym bezpośrednio z działką rolną, ale znajdującym się w obrębie deklarowanej działki ewidencyjnej, to kod należy dopisać do najbliższej działki rolnej deklarowanej na tej działce referencyjnej.”

Pytanie nr 6:

W związku z pojawieniem się nowej metody kontroli GSAA Wykonawca ma pytania, co do sytuacji w których mogłaby być zastosowana. W Instrukcji na stronie 91-92 jest zapis:

„Jeżeli w ramach kontroli (zarówno kontroli IT jak i FOTO), po dokonaniu oceny wizualnej sytuacji (w tym sytuacji w terenie) oraz weryfikacji jej z danymi referencyjnymi i deklarowanymi danymi graficznymi, możliwe jest jednoznaczne, niezagrożone żadnym błędem, stwierdzenie, że:

- granice działek rolnych głównych (oraz działek rolnych podrzędnych, pokrywających się z granicami działek głównych), zadeklarowanych na jednej/kilku działkach referencyjnych – nie wypełniają w całości powierzchni MKO wyznaczonej dla tych działek referencyjnych, ale jednocześnie*
- granice deklarowanych przez rolnika we wniosku o przyznanie płatności działek rolnych zgodne są ze stwierdzonym w terenie faktycznym przebiegiem tych granic, wówczas, można odstąpić od pomiaru tej działki i przejść wartość powierzchni deklarowanej jako powierzchnię stwierdzoną. Dla przedmiotowej działki należy zastosować technikę pomiaru „GSAA” (...)*

Jeżeli jednak zachodzi podejrzenie, że powierzchnia kwalifikowana jest źle wyznaczona powyższa zasada nie obowiązuje, a działkę rolną należy skontrolować zgodnie z punktem 6.1.”

Czy w związku z tym poprawnym będzie zastosowanie metody GSAA w sytuacjach:

- a) Powierzchnia działki ewidencyjnej: 1.20
Powierzchnia MKO: 1.15
Powierzchnia deklarowana (pszenica): 0.80

Rolnik na załączniku graficznym wyrysowuje pszenicę zgodnie z stanem faktycznym w terenie. Nie ma podstaw do stwierdzenia błędu w wyznaczeniu MKO.

Na pozostałej części jest inna uprawa- pszenżyto.

Czy można zastosować metodę GSAA?

Czy jeżeli rolnik byłby wytypowany do kontroli dywersyfikacji to należałoby na pszenżycie stworzyć działkę @DZR_Gnr (metoda FOTO?)? Czy skoro rolnik nie chciał tej części, to zostawiamy ten fragment?

b) Powierzchnia działki ewidencyjnej: 1.20

Powierzchnia MKO: 1.15

Powierzchnia deklarowana (pszenica): 0.80

Rolnik na załączniku graficznym wyrysowuje pszenicę zgodnie z stanem faktycznym w terenie. Nie ma podstaw do stwierdzenia błędu w wyznaczeniu MKO.

Na pozostałej części jest inna uprawa- łąka

Czy można zastosować metodę GSAA?

Czy niezależnie od zakresu typowania należy dla łąki stworzyć @DZR_Gnr (metoda FOTO?)? Czy skoro rolnik nie chciał tej części, to zostawiamy ten fragment?

c) Powierzchnia działki ewidencyjnej: 1.20

Powierzchnia MKO: 1.15

Powierzchnia deklarowana (pszenica): 0.80

Rolnik na załączniku graficznym wyrysowuje pszenicę zgodnie z stanem faktycznym w terenie.

Na pozostałej części jest obiekt nie kwalifikujący się do płatności, na którym należałoby zastosować DR52.

Czy można zastosować metodę GSAA?

d) Powierzchnia działki ewidencyjnej: 1.20

Powierzchnia MKO: 1.15

Powierzchnia deklarowana (łąka): 0.60

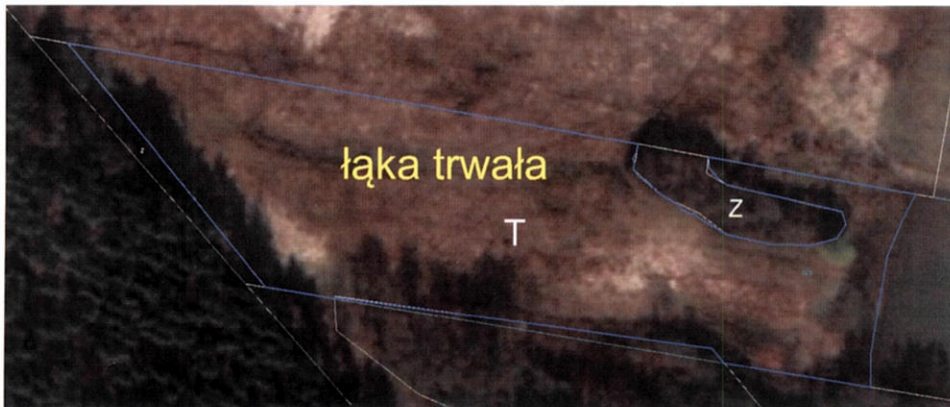
Na pozostałej części nie zaznaczonej na załączniku graficznym znajduje się łąka. Brak widocznych granic, które wyrysował rolnik.

Czy można zastosować metodę GSAA?

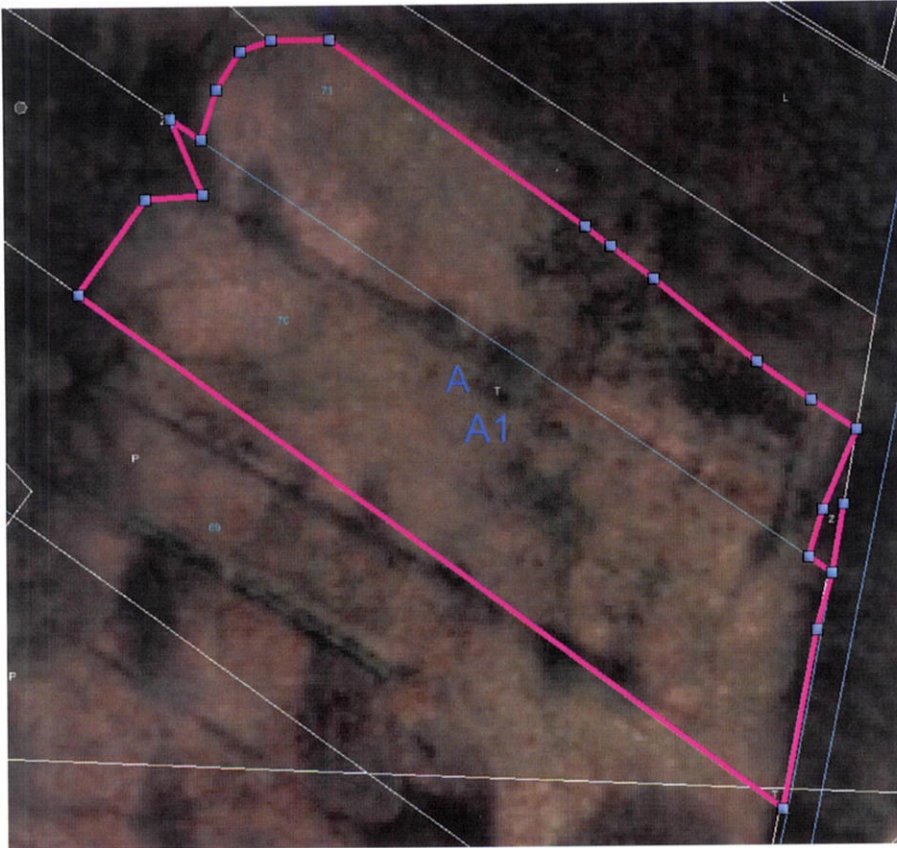
e) Czy w przypadku drobnych różnic, czy błędów topologii na granicach wyrysowanych przez rolnika można zastosować technikę GSAA?

Czy w poniższych przypadkach można zastosować technikę GSAA

1.



2.



Odpowiedź:

Zamawiający informuję, że :

- a) Tak można zastosować technikę GSAA. Jeżeli zachodzi podejrzenie, że pozostały teren należy do tego samego beneficjenta, wówczas dla tej części należy utworzyć działkę @DZR_Gnr.
- b) j.w.
- c) Tak można zastosować technikę GSAA. Należy zaktualizować dane LPIS stosując odpowiedni kod (DR52).
- d) Tak można zastosować technikę GSAA. Jeżeli zachodzi podejrzenie, że pozostały teren należy do tego samego beneficjenta należy utworzyć działkę @DZR_Gnr.
- e) Jeżeli błędy topologiczne nie wpływają na faktyczną powierzchnię działki rolnej, wówczas możliwe jest zastosowanie metody GSAA.

Jednocześnie, Zamawiający zwraca uwagę, że zarówno w metodzie LPIS jak i GSAA Wykonawca nie przekazuje danych wektorowych dla tych działek, czyli nie przejmuje danych wektorowych z LPIS lub GSAA.

W związku z powyższym, Zamawiający informuje, iż działając na podstawie przepisu art. 38 ust. 4 ustawy zmienia treść SIWZ w poniższy sposób:

Na końcu informacji zawartych w Instrukcji w punkcie 6.2.3 Zasady wypełniania Raportu z kontroli dla techniki LPIS lub GSAA, dodano akapit o treści:

„Zarówno w przypadku zastosowania metody LPIS jak i GSAA Wykonawca wypełnia jedynie wyniki kontroli w postaci alfanumerycznej w raporcie z kontroli i nie przekazuje danych wektorowych dla tych działek, czyli nie przejmuje danych wektorowych z LPIS lub GSAA.”

Pytanie nr 7:

W związku ze zmianami dotyczącymi pól w raporcie z kontroli i przeniesienia sekcji dotyczącej przekazania raportu na stronę 4 rodzi się pytanie, czy rolnik w chwili wysyłki musi mieć wypełnione te pola? Kopia raportu przekazywana jest zwykle za pomocą przesyłki poleconej, której numeru nadania nie posiada się w chwili przygotowania przesyłki, więc nie można uzupełnić tego pola.

Odpowiedź:

Pola sekcji XVI Raportu z kontroli wypełniamy zgodnie z zapisami Instrukcji w punkcie 18.4 Szczegółowe zasady wypełniania pól Raportu z kontroli z uwzględnieniem kodów pokontrolnych. Pole XVI.03 Nr przesyłki będzie wypełnione tylko w oryginale Raportu z kontroli przekazanego do ARiMR. W kopii Raportu z kontroli pole pozostaje puste.

W związku z powyższym, Zamawiający informuje, iż działając na podstawie przepisu art. 38 ust. 4 ustawy zmienia treść SIWZ w poniższy sposób:

W Instrukcji, w punkcie 18.4 Szczegółowe zasady wypełniania pól Raportu z kontroli z uwzględnieniem kodów pokontrolnych w **SEKCJA XVI- Przekazanie kopii raportu** dodaje się następujący zapis:

„Numer przesyłki jest wpisywany tylko do oryginału Raportu z kontroli, który jest przekazywany do ARiMR. W kopii Raportu z kontroli pole pozostaje puste”.

Pytanie nr 8:

Rolnik deklaruje: A-JPO, A1-Trawy na GO;

- a) W rzeczywistości na działce rośnie łubin.
Jaką grupę należy wpisać jako stwierdzoną? Jaki kod należy zastosować? DR6 czy DR7?
- b) W rzeczywistości na działce rośnie pszenica.
Jaką grupę należy wpisać jako stwierdzoną? Jaki kod należy zastosować? DR6 czy DR7?
- c) Czy sposób postępowania w powyższych sytuacjach jest uzależniony od zakresu typowania? Czy różnie należy postąpić w przypadku rolnika wytypowanego do kontroli dywersyfikacyjnej i inaczej w przypadku rolnika bez kontroli dywersyfikacji?

Odpowiedź:

Zamawiający informuje, iż odpowiedź znajduje się w Instrukcji w punkcie 4.1 Kontrole dywersyfikacji upraw.

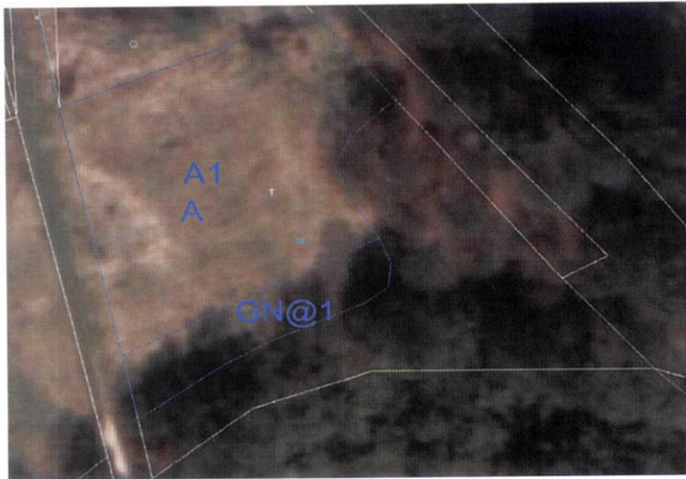
Pytanie nr 9:

Prosimy o doprecyzowanie aspektu kontroli obiektów nie zgłoszonych do płatności, a zadeklarowanych przez rolnika- obiekty GN@. Załóżmy występowanie następujących sytuacji:

- a) GN@1- TUZ= 0.04ha

A-JPO=0.17; A1-TUZ=0.17

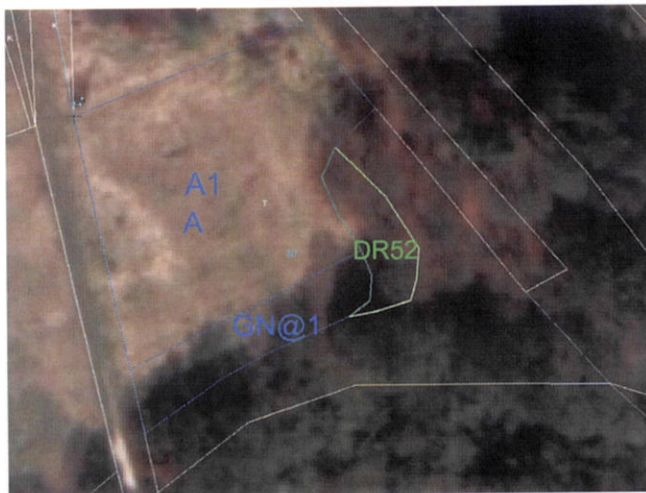
Na załączniku graficznym wyrysowuje następująco:



W jaki sposób należy dokonać pomiaru działki A/A1 i obiektu GN@1? W jaki sposób wyznaczyć granice? Czy jeżeli suma powierzchni deklarowanych nie przekracza MKO i nie został zastosowany żaden z kodów sygnalizujący błędne wyznaczenie powierzchni MKO można zastosować metodę LPIS lub GSAA? Czy oba elementy można pomierzyć łącznie? Jeżeli tak to w jakiej konfiguracji i jak powinny wyglądać wyniki kontroli dla działki i obiektu GN (technika, grupy upraw ewentualne kody)?

- b) GN@1- TUZ= 0.04ha
 A-JPO=0.17; A1-TUZ=0.17

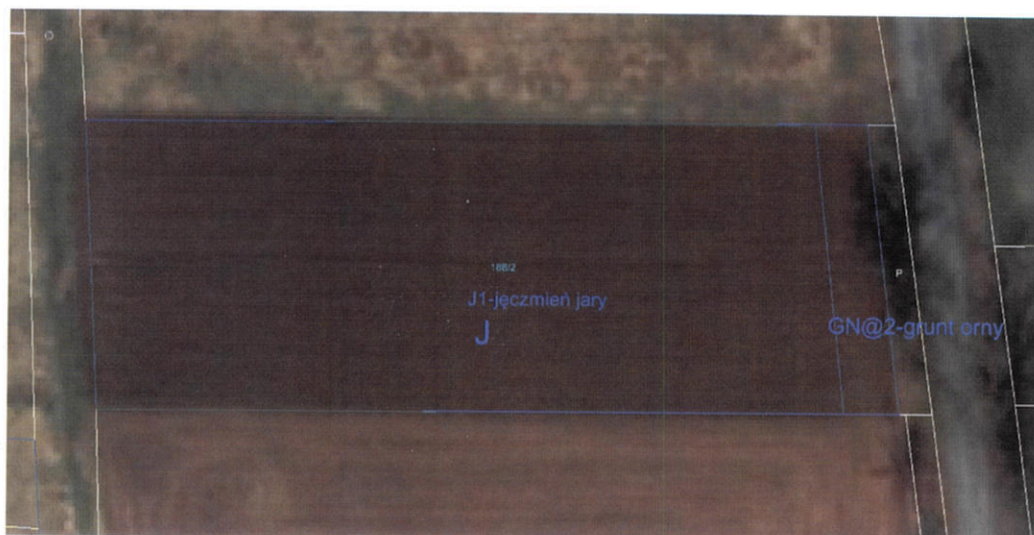
Na załączniku graficznym wyrysowuje następująco:



Zaznaczono obiekt DR52, który powinien być zastosowany ze względu na różnicę pomiędzy istniejącym polem zagospodarowania, a faktycznym stanem w terenie i na ortofotomapie.

Czy oba elementy można pomierzyć łącznie? Jeżeli tak to w jakiej konfiguracji i jak powinny wyglądać wyniki kontroli dla działki i obiektu GN (technika, grupy upraw ewentualne kody)?

- c) GN@1- grunt orny= 0.03ha
 J-JPO=0.38; J1-UPRAWA:jęczmień jary=0.38

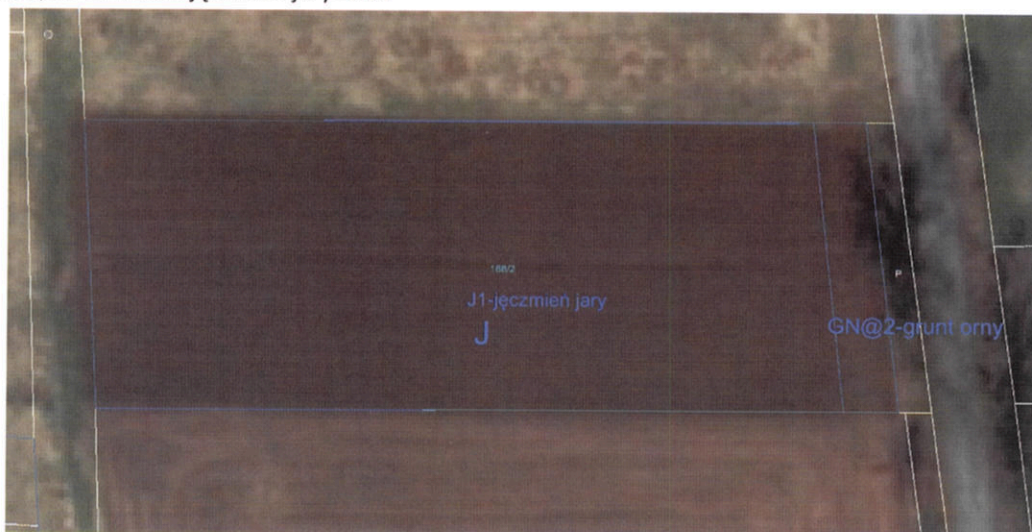


Pomiar całego jęczmienia 0.43, tolerancja 0.04

Czy oba elementy można pomierzyć łącznie? Jeżeli tak to w jakiej konfiguracji i jak powinny wyglądać wyniki kontroli dla działki i obiektu GN (technika, grupy upraw ewentualne kody)?

d) GN@1- grunt orny= 0.05ha

J-JPO=0.38; J1-UPRAWA:jęczmień jary=0.38

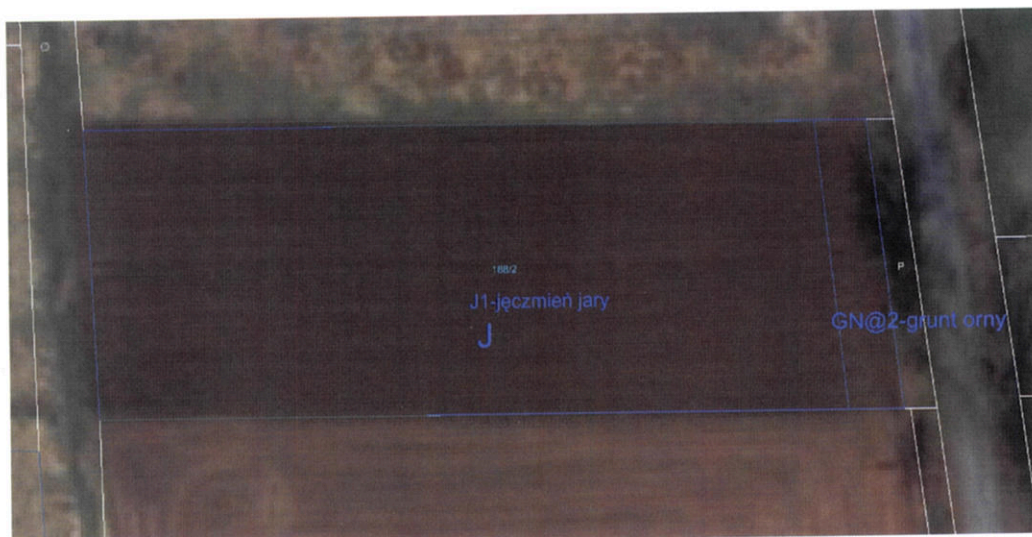


Pomiar całego jęczmienia 0.36, tolerancja 0.04

Czy oba elementy można pomierzyć łącznie? Jeżeli tak to w jakiej konfiguracji i jak powinny wyglądać wyniki kontroli dla działki i obiektu GN (technika, grupy upraw ewentualne kody)?

e) GN@1-TU= 0.03ha

J-JPO=0.38; J1-UPRAWA:jęczmień jary=0.38

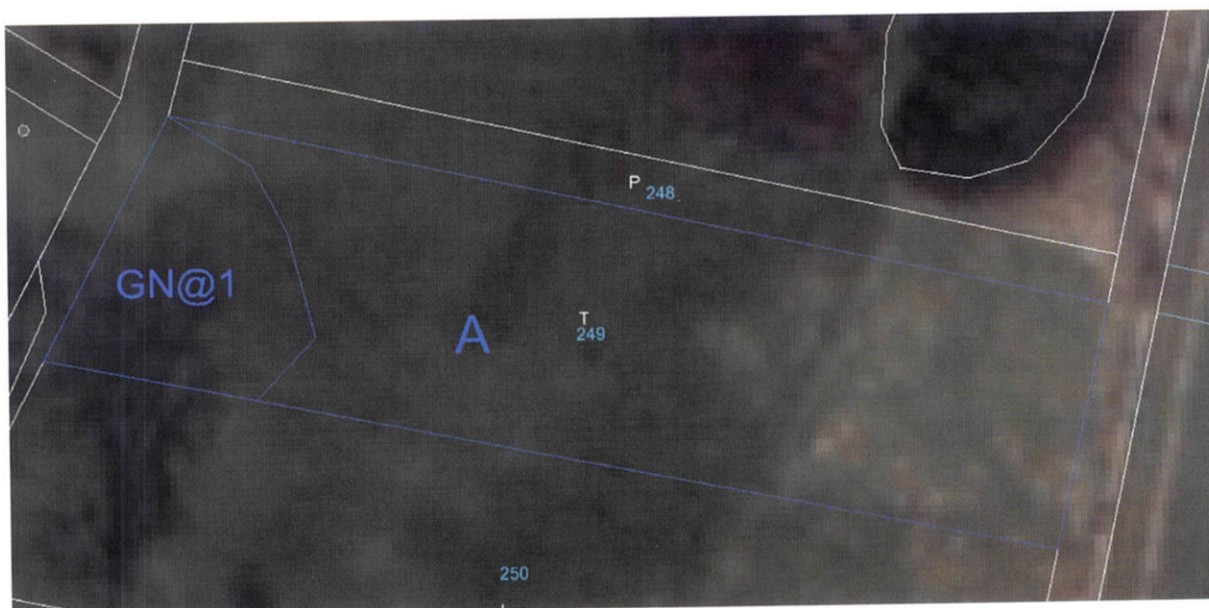


W chwili kontroli na działce wszystko zaorane- powierzchnia zmierzona 0.43, tolerancja 0.05.

Czy oba elementy można pomierzyć łącznie? Jeżeli tak to w jakiej konfiguracji i jak powinny wyglądać wyniki kontroli dla działki i obiektu GN (technika, grupy upraw ewentualne kody)?

- f) GN@1- grunt orny= 0.03ha
A-JPO=0.13

Na załączniku graficznym wyrysowuje następująco:



Na działce w chwili kontroli łąka:



Czy oba elementy można pomierzyć łącznie? Jeżeli tak to w jakiej konfiguracji i jak powinny wyglądać wyniki kontroli dla działki i obiektu GN (technika, grupy upraw ewentualne kody)?

Odpowiedź:

Zgodnie z zapisami Instrukcji w punkcie 6.19 „Grunty wymienione przez rolnika jako niezgłoszone we wniosku o przyznanie płatności i użytkowane rolniczo podlegają kontroli na zasadach analogicznych jak działki rolne (...). Kontroli tej podlegają:

-rolnicy wytypowani do kontroli dywersyfikacji i/lub EFA oraz
-gospodarstwa, w których deklarowana powierzchnia gruntów ornych jest bliska progom zazielenienia (9,50-10,00 ha i 14,50-15,00 ha) spełniające jednocześnie warunek, że gospodarstwo zostało wytypowane do kontroli w zakresie Brak obowiązku dywersyfikacji i/lub Brak obowiązku EFA.”.

Zaś zasady określania grup upraw i realizacji kontroli działek rolnych opisane są szczegółowo w punktach 5 i 6 Instrukcji (w tym gruntów na których zadeklarowano jak i gruntów (w sytuacji braku deklaracji „trawy na gruntach ornych”) na których prowadzone są uprawy:

- łąka przemienna,
- mieszanka jednoroczna traw,
- mieszanka jednoroczna traw z motylkowatymi drobnonasiennymi,
- mieszanka wieloletnia traw,
- mieszanka wieloletnia traw z motylkowatymi drobnonasiennymi,
- pastwisko przemienne.

Odpowiadając szczegółowo na pytanie, jeżeli **grunty deklarowane podlegają kontroli**, to wówczas:

- a) w opisanym w pytaniu przypadku można zastosować technikę GSAA. Zastosowanie techniki GSAA (lub LPIS) oznacza brak fizycznych pomiarów w terenie.
Jeżeli dla działek nie będzie możliwości zastosowania techniki GSAA lub LPIS możliwe jest przeprowadzenie pomiaru łącznego o ile stwierdzono tę samą uprawę i zastosowanie wytycznych dla techniki pomiaru „INNA”. Stwierdzona grupa upraw/uprawa oraz kody pokontrolne zależą od wyników kontroli.
- b) obszar opisany kodem DR52 leży poza obszarem deklarowanym A/A1 i GN@1, co nie leży w sprzeczności z możliwością pomiaru łącznego wskazanych obszarów (o ile stwierdzono tę samą uprawę). Kontrola powinna zostać przeprowadzona analogicznie do pkt. a).

- c) przy założeniu że na całej powierzchni opisanej w pytaniu (J/J1 oraz GN@1) stwierdzono uprawę jęczmienia, to oba deklarowane elementy można pomierzyć łącznie („INNA”). Wyniki kontroli:
J – pow. stwierdzona – 0,43ha, stwierdzona grupa/uprawa – JPO, kod DR13- oraz ewentualne inne kody pokontrolne w zależności od wyników kontroli,
J1 – pow. stwierdzona – 0,38ha, stwierdzona grupa/uprawa – jęczmień, ewentualne kody pokontrolne w zależności od wyników kontroli,
GN@1 – pow. stwierdzona – 0,05ha, stwierdzona grupa/uprawa – jęczmień, kody, DR13- oraz ewentualne inne kody pokontrolne w zależności od wyników kontroli.
- d) przy założeniu że na całej powierzchni opisanej w pytaniu (J/J1 oraz GN@1) stwierdzono uprawę jęczmienia, to oba deklarowane elementy można pomierzyć łącznie („INNA”). Wyniki kontroli:
J – pow. stwierdzona – 0,38ha, stwierdzona grupa/uprawa – JPO, ewentualne kody pokontrolne w zależności od wyników kontroli,
J1 – pow. stwierdzona – 0,38ha, stwierdzona grupa/uprawa – jęczmień, zastosowanie ewentualnych kodów pokontrolnych uzależnione jest od wyników kontroli,
GN@1 – pow. stwierdzona – 0,00ha, stwierdzona grupa/uprawa – jęczmień, kod DR13+ oraz ewentualne inne kody pokontrolne w zależności od wyników kontroli.
- e) należy postąpić zgodnie z odpowiedzią w punkcie c) oraz dodatkowo zastosować kod DR23 (dla J, J1, GN@1).
- f) deklarowane elementy można pomierzyć łącznie („INNA”). Powierzchnia stwierdzona, stwierdzona grupa upraw/uprawa oraz kody pokontrolne zależą od wyników kontroli.

Pytanie nr 10:

Jak należy postąpić w poniższym przypadku (rolnik wytypowany do kontroli dywersyfikacyjnej):

C=JPO;:0.42

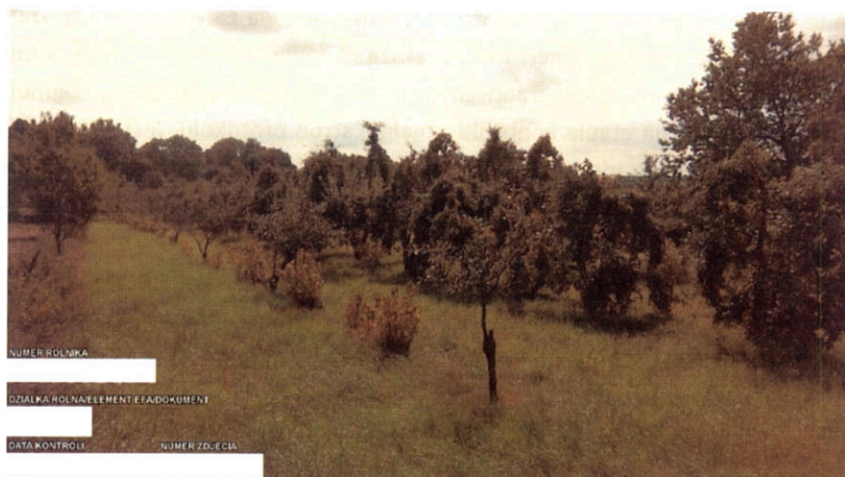
C1=GRUPA_RODZAJ_UPRAWA;Sad:0.16

C2=RE;mieszanka wieloletnia traw z bobowatymi drobnonasiennymi:0.26

Załącznik graficzny wygląda w następujący sposób (w środku zaznaczony sad, a na zewnątrz mieszanka):



Na fragmencie zaznaczonym jako sad istnieje również pole zagospodarowania „SAD”. W rzeczywistości cała działka ewidencyjna wygląda jednolicie - pasy drzew owocowych a pomiędzy trawa:



Jak należy pomierzyć działki podrzędne? Jakie ewentualnie kody zastosować?

Odpowiedź:

Zadaniem Wykonawcy podczas kontroli na miejscu jest określenie jaka jest dominująca uprawa na każdej kontrolowanej działce rolnej.

Jeżeli zostanie stwierdzone, że na całej powierzchni działki rolnej głównej C dominującą uprawą jest uprawa sadownicza, wówczas:

- działki C1 i C2 należy pomierzyć łącznie (zastosowanie metody INNA),
- dla działki C2 należy zastosować kody pokontrolne DR7 (stwierdzona uprawa – sad) oraz DR52 (nowe pole zagospodarowania – sad),
- zastosować inne kody pokontrolne w zależności od wyników kontroli.

Pytanie nr 11:

Jak należy postąpić w następującym przypadku:

MKO = 4.36ha

Rolnik deklaruje A = 4.38ha

W wyniku wizytacji terenowej i analizy ortofotomapy stwierdza się, że żaden z kodów DR51/DR52/DR53 nie ma zastosowania. Jednak na ortofotomapie widać, że występują drobne zmiany w przebiegu istniejących pól zagospodarowania, ale nie przekraczają odchyłki 5m więc kody nie zasadne. Czy mimo, że żaden z kodów nie jest zastosowany należy zredukować powierzchnię stwierdzoną do MKO i zastosować kody DR40 i DR13+?

Odpowiedź:

Zamawiający informuje, że odpowiedź znajduje się w Instrukcji w punkcie 6.6.

Pytanie nr 12:

Biorąc pod uwagę wieloletnie doświadczenia, Wykonawca zwraca się z prośbą o zmianę sposobu przekazywania pakietu zwrotnego. Dla kampanii 2019r. Instrukcja przewiduje przekazanie pakietu zwrotnego w formie elektronicznej (XML + GML) i jednocześnie przekazanie protokołów wraz załącznikami w wersji fizycznej (papierowe protokołu wraz z płytami ze zdjęciami i szkicami). Jak widać w większość dane są tak naprawdę przezywane jako pliki. Jedyny wyjątek stanowią podpisane papierowe dokumenty. Wykonawca ma świadomość, że taka forma musi istnieć ostatecznie. Powstaje jednak pytanie, czy Wykonawca może w terminie wynikającym z umowy przekazać całość danych jedynie w formie elektronicznej. Były by to pliki pdf zawierające aktualną wersję protokołu (dokładnie ta kopia później jest drukowana) oraz pliki pdf dla szkiców, pliki jpg dla zdjęć i odpowiednie pliki xml i gml. Całość Wykonawca dostarczy na dysku zewnętrznym. Takie rozwiązanie pozwala z jednej strony na szybszą wymianę dokumentów między Wykonawcą a BKM. Ułatwia to wszelkiego rodzaju poprawy, ponieważ znika konieczność modyfikacji wersji papierowej. Zwiększa się również czytelność ostatecznie wydrukowanych dokumentów ponieważ nie zawierają one żadnych skreśleń a przygotowane teczki zajmują mniej miejsca gdyż nie zawierają wymienionych na etapie kontroli formalnej stron protokołu. Jest to również rozwiązanie generujące oszczędności wynikające z mniejszej ilości zadrukowanego papieru. W końcu takie rozwiązanie ma znaczącą przewagę ekologiczną ponieważ zużyte zostaje mniej papieru i nie obojętnych dla środowiska tonerów.

Odpowiedź:

Zamawiający informuje, że nie zmienia zapisów SIWZ dotyczących przekazywania pakietów zwrotnych.

Pytanie nr 13:

W związku z nowym przetargiem i ukazaniem się Instrukcji realizacji kontroli wersja 2.0, Wykonawca ma pytanie, czy kod DR45 jest kodem obowiązującym? W postępowaniu DPiZP.2610.1.2019 zamieszczono Instrukcję wersję 1.0, w której kod istniał, następnie 14.02.2019 Zamawiający dokonał zmiany treści SIWZ w postaci rezygnacji z wprowadzenia kodu DR45, wykreślając ten kod z pkt.5.8, pkt.9, a w pkt.18.3 zaktualizowano tabelę z opisem kodów. Czy jednak Zamawiający postanawia wprowadzić kod DR45 do kontroli na miejscu w roku 2019?

Odpowiedź:

Zamawiający informuje, iż nie wprowadza kodu DR45 do kontroli na miejscu w roku 2019r.

W związku z powyższym, Zamawiający informuje, iż działając na podstawie przepisu art. 38 ust. 4 ustawy zmienia treść SIWZ w poniższy sposób:

W Instrukcji wprowadzone zostają następujące zmiany:

a. w pkt. 2 **Zasady deklarowania i kwalifikowalności działek rolnych**, ppkt 6 przyjmuje następujące brzmienie:

6) *Dodano nowe kody pokontrolne dotyczące działek rolnych:*

| | |
|------|---|
| DR14 | Na całej działce stwierdzono brak przeprowadzenia w bieżącym sezonie wegetacyjnym, zabiegów agrotechnicznych przeciwdziałających występowaniu i rozprzestrzenianiu się chwastów |
| DR19 | Kontrolę w zakresie dywersyfikacji upraw przeprowadzono po zbiorze uprawy w oparciu o resztki poźniwne |
| DR54 | Stwierdzono ślady wypalania na gruntach rolnych, z wyjątkiem punktowych śladów po wypalaniu resztek poźniwnych |
| DR55 | Stwierdzono przycinanie drzew i żywopłotów w okresie od 15 kwietnia do 31 lipca |
| DR61 | Stwierdzono nawadnianie gruntów (na działce występują urządzenia do nawadniania) |
| DR62 | Stwierdzono, że zakaz stosowania nawozów w pobliżu wód powierzchniowych nie jest przestrzegany |
| DR63 | Stwierdzono bezpośrednie lub pośrednie wprowadzenie do wód podziemnych substancji szczególnie szkodliwych |

b. nazwa pkt. 5.8 przyjmie brzmienie **Zasady stosowania kodów pokontrolnych DR54, DR55, DR61, DR62, DR63**.

c. w pkt. 5.8 **Zasady stosowania kodów pokontrolnych DR45, DR54, DR55, DR61, DR62, DR63** usunięto w całości podpunkt 1 (Poprawność deklaracji stref buforowych).

W związku z tym, zmieniła się numeracja kolejnych podpunktów w punkcie 5.8.

d. w pkt. 9 **Kody pokontrolne**, w tabeli „Kody dotyczące działek rolnych” usunięto wiersz DR45.

Pytanie nr 14:

Czy kod E23 może być stosowany dla obiektu EFA1A? W „Tab. 13 Kody dotyczące EFA - Grupa E kodów pokontrolnych” na stronie 131 w opisie zasady stosowania kodu, ten obiekt proekologiczny nie został ujęty. Jak należy postąpić jeżeli w chwili kontroli obszar, na którym zadeklarowano EFA1A był zaorany?

Odpowiedź:

Tak. Kod E23 może być stosowany dla obiektu EFA1A.

W związku z powyższym, Zamawiający informuje, iż działając na podstawie przepisu art. 38 ust. 4 ustawy zmienia treść SIWZ w poniższy sposób:

W Instrukcji w „Tab. 13 Kody dotyczące EFA - Grupa E kodów pokontrolnych” w opisie kodu E23,

Zdanie:

„Kod należy stosować w odniesieniu do EFA1, EFA14A, EFA14B, EFA14C, EFA15.”

zastępuje się zdaniem :

„Kod należy stosować w odniesieniu do EFA1, EFA1A, EFA14A, EFA14B, EFA14C, EFA15.”

Pytanie nr 15:

Nawiązując do pytania 14, czy kod DR50 może być stosowany dla EFA1A?

Odpowiedź:

Zgodnie z zapisami Instrukcji, kodów z rozszerzeniem DR nie stosujemy do elementów proekologicznych (EFA).

Pytanie nr 16:

Wykonawca ma jeszcze wątpliwości odnośnie kodu E8. W jakich sytuacjach powinien być stosowany? W Instrukcji na rok 2019 został wprowadzony kod DR41, który wg Wykonawcy pokrywa się z kodem E8. Czy oba kody mają być stosowane łącznie. Jeżeli nie proszę o rozgraniczenie i wytłumaczenie w jakich przypadkach można stosować oba kody.

Odpowiedź:

Zgodnie z zapisami Instrukcji, kodów z rozszerzeniem DR nie stosujemy do elementów proekologicznych (EFA). Kody DR w tym DR41 stosujemy tylko do działek rolnych, a kody E w tym E8 stosujemy do elementów proekologicznych (EFA).

Zgodnie z zapisami Instrukcji, kod E8 należy stosować w przypadku niespełnienia kryterium minimalnej/maksymalnej powierzchni.

Pytanie nr 17:

Wykonawca ma wątpliwości co do zapisu w pkt 4.1 Instrukcji – Przykład 4 Wariant B – Przypadek kontroli bez dywersyfikacji (str. 32). W Instrukcji widnieje zapis:

„Działka zadeklarowana na pow. 2 ha jako A=A1-Trawy na gruntach ornych. Stwierdzono dwie uprawy: trawy na gruntach ornych o powierzchni 0,50ha oraz pszenżyto o powierzchni 1,50ha. Ze względu na fakt deklaracji traw na gruntach ornych i stwierdzenia występowania na części obszaru fragmentu zgodnego z deklaracją – pomimo faktu kontroli bez dywersyfikacji - należy stwierdzić:

A - JPO = 2 ha

A1 - trawy na GO - 1,50 ha, kody: DR13+

@A1 - owies = 0,5ha”

Czy dla podanego powyżej opisu sytuacji nie należy stwierdzić:

A – JPO = 2ha

A1 – trawy na GO = 0,50 ha, kody: DR13+

@A1 – pszenżyto = 1,50 ha?

Odpowiedź:

Tak. Należy stwierdzić:

A – JPO = 2ha

A1 – trawy na GO = 0,50 ha, kody: DR13+

@A1 – pszenżyto = 1,50 ha

W związku z powyższym, Zamawiający informuje, iż działając na podstawie przepisu art. 38 ust. 4 ustawy zmieniającej treść SIWZ w poniższy sposób:

W Instrukcji zapis w pkt 4.1 Instrukcji – Przykład 4 Wariant B – Przypadek kontroli bez dywersyfikacji, przyjmuje brzmienie:

„Wariant B

Działka zadeklarowana na pow. 2 ha jako A=A1-Trawy na gruntach ornych. Stwierdzono dwie uprawy: trawy na gruntach ornych o powierzchni 0,50ha oraz pszenżyto o powierzchni 1,50ha. Ze względu na fakt deklaracji traw na gruntach ornych i stwierdzenia występowania na części obszaru fragmentu zgodnego z deklaracją – pomimo faktu kontroli bez dywersyfikacji - należy stwierdzić:

A – JPO = 2ha

A1 – trawy na GO = 0,50 ha, kody: DR13+

@A1 – pszenżyto = 1,50 ha”

Pytanie nr 18:

Wątpliwości Wykonawcy budzą również zapisy w tabeli 18.9 Wykaz upraw na potrzeby ustalania powierzchni gruntów ornych i dywersyfikacji upraw.

a) Jakie uprawy powinny być wpisywane w kontroli rolników wytypowanych do kontroli dywersyfikacyjnej? Czy jest to druga kolumna „Grupa”? Jeżeli tak jakie zapisy powinny być w przypadku roślin, które nie mają nic wpisane w tej kolumnie? Np. borówka średnia, borówka wysoka, borówka niska, borówka brusznica?

b) Kolejną wątpliwością to roślina „BLEDNA_DEKLARACJA” (23 w kolejności na liście)- została oznaczona, że należy do TUZ. Czyli jeżeli Wykonawca otrzyma dane, w których będzie deklarowana „BLEDNA_DEKLARACJA” powinien założyć, że rolnik się pomylił i chciał zadeklarować grupę TUZ? I jeżeli stwierdzimy na działce trwały użytek zielony, nie powinniśmy stosować żadnych kodów? Jeżeli zaś nie stwierdzimy TUZ, a roślinę należącą do innej grupy, np. zboża powinniśmy zastosować kod DR35? Czy może DR6 lub DR7 (z racji, że rolnik jednoznacznie nie wpisał TUZ)? Zakładając, że „BLEDNA_DEKLARACJA” będzie ostateczną wersją przekazaną przez Zamawiającego i w międzyczasie nie zostaną naniesione zmiany deklaracji.

c) Jaką uprawę należy stwierdzić przy deklaracji „grunt zalesiony po 2008 roku (PROW schemat I)” jeżeli rzeczywiście na działce będzie grunt zalesiony?

d) W tabeli 18.9 w kolumnie „Roślina” pojawił się zapis „miedze śródpolne” w związku z tym Wykonawca rozumie, że miedze śródpolne mogą być deklarowane jako niezależne działki rolne (i są uprawami trwałymi zgodnie z tabelą)? Jaką uprawę należy stwierdzić w przypadku kontroli dywersyfikacyjnej i wpisać na szkicu? Czy „miedze śródpolne” mogą być deklarowane tylko w grupie JPO i wyodrębnione na potrzeby dywersyfikacji czy jeszcze w jakiej grupie?

e) Kolejną kwestią dotyczy zapisów „Mieszanka_1”, „Mieszanka_2”, „Mieszanka_3”, (...), „Mieszanka_15”. Czym różnią się wyszczególnione mieszanki? Co może wchodzić w skład tych mieszanek? Jaką uprawę należy stwierdzić w raporcie?

f) Czym charakteryzuje się roślina „obszary przyrodnicze” wyszczególniona w tabeli 18.9? Co powinno znajdować się na działce aby Wykonawca mógł stwierdzić, że roślina jest zgodna z deklaracją rolnika?

g) Jakie uprawy powinny być stwierdzone w raporcie w przypadku roślin z przedrostkiem OP, np. „OP śródładowe słone łąki, pastwiska i szuwały oraz siedliska nawiązujące”?

h) Czy w przypadku deklaracji „TUZ część niżowych i górskich świeżych łąk użytkowanych ekstensywnie” i pozostałych TUZ z rozszerzoną nazwą Wykonawca w raporcie powinien stwierdzić po prostu grupę TUZ?

i) Czy w przypadku deklaracji „TUZ zarośla jałowca na murawach lub na wrzosowiskach” i „TUZ źródłiska wapienne oraz siedliska nawiązujące” oraz „TUZ źródłiska wapienne oraz siedliska nawiązujące i inne mszyste zbiorowiska wielkoturzycowe” Wykonawca powinien stwierdzić tylko grupę JPO (w tabeli zaznaczono, że nie należy do TUZ a do upraw trwałych)? Jaką uprawę powinien wpisać Wykonawca w raporcie w przypadku kontroli dywersyfikacyjnej?

j) Jak powinna być traktowana deklarowana roślina „Uprawa JPO” (str. 226, tabela 18.9)? Czy należy założyć, że jeżeli na działce znajduje się jakakolwiek uprawa trwała, to stan rzeczywisty jest zgodny deklaracją i nie należy stosować żadnych kodów? Jaką uprawę powinniśmy wpisać w przypadku kontroli dywersyfikacyjnej? Jakie kody należy zastosować, jeśli na działce nie stwierdzono uprawy trwałej a grunt orny np. Pszenicę, lub TUZ?

k) Wątpliwość budzi również roślina „Uprawa niewymagana”. Czy niezależnie od stwierdzonej rośliny (o ile jest to grunt orny) należy w raporcie stwierdzić „Uprawa mieszana_”, pomimo że uprawa na działce jest w formie czystej a nie mieszanej? Np. stwierdzono cebulę na całej działce. Taka sama wątpliwość pojawia się przy roślinie „Uprawa na gruntach ornym”.

Odpowiedzi:

Na wstępie Zamawiający informuje, iż działając na podstawie przepisu art. 38 ust. 4 ustawy zmienia treść SIWZ w poniższy sposób:

Nazwa załącznika 18.9 w brzmieniu

„18.9 Wykaz upraw na potrzeby ustalania powierzchni gruntów ornym i dywersyfikacji upraw.”

zostaje zastąpiona brzmieniem:

„18.9 Wykaz możliwych wartości występujących w systemie informatycznym Zamawiającego, które mogą pojawić się w pozycji dane deklarowane.”

- a) Co do zasady w kontroli rolników wytypowanych do kontroli dywersyfikacyjnej w Raporcie w polu „Stwierdzona grupa upraw/uprawa” powinny być wpisane uprawy widoczne w kolumnie drugiej załącznika 18.9. W przypadku roślin, które nie mają wypełnionej kolumny 2, należy wpisywać nazwę wskazaną w kolumnie pierwszej „Nazwa rośliny uprawowej”.
- b) Stwierdzenie „BLEDNA_DEKLARACJA” może pojawić się w pozycji dane deklarowane. Zakłada się jednak, że powinny to być przypadki sporadyczne. Przypadki takie powinny być zwrócone przez Wykonawcę do Zamawiającego zgodnie z zapisami punktu 3.1 Instrukcji. Zamawiający zobowiązuje się do usunięcia braków w przekazanej dokumentacji kontrolnej lub poinformowania Wykonawcy o braku możliwości uzupełnienia dokumentacji w terminie wynikającym z zapisów Umowy. W przypadku braku możliwości uzupełnienia, Wykonawca wpisuje sposób użytkowania stwierdzony w terenie bez stosowania kodów pokontrolnych w zakresie rozbieżności upraw deklarowanej i stwierdzonej.
- c) W przypadku deklaracji „grunt zalesiony po 2008 roku (PROW schemat I)”, jeżeli rzeczywiście na działce będzie grunt zalesiony, należy postępować zgodnie z odpowiedzią na punkt a).
- d) Miedze śródpolne nie mogą być deklarowane jako niezależne działki rolne. Są one wymienione w załączniku 18.9, gdyż jako trwałe elementy krajobrazu mogą być przez rolnika deklarowane jako elementy EFA.
- e) Wykonawca, w przypadku deklaracji mieszanki (1...n) weryfikuje w terenie skład mieszanki, pod kątem upraw, które mogą być uprawiane również jako oddzielne uprawy. W takim przypadku jako uprawę stwierdzoną wpisuje w Raporcie wartość zgodną z deklaracją, a w polu Uwagi wpisuje skład gatunkowy stwierdzonej mieszanki.
- f) Deklaracja „obszary przyrodnicze” nie jest sposobem użytkowania kwalifikującym się do płatności bezpośrednich, działki z tą deklaracją są działkami deklarowanymi do płatności PRSK i nie podlegają kontroli w ramach zleconego Wykonawcy zadania.
- g) Należy postąpić zgodnie z odpowiedzią w punkcie f).
- h) Tak. Za wyjątkiem deklaracji TUC C, w przypadku której – zgodnie z opisem zawartym w punkcie 5.3 Instrukcji „w polu „Stwierdzona grupa upraw” należy zamieścić deklarowaną przez rolnika grupę upraw (...) TUC C o ile kontrola w terenie potwierdziła trwałe użytki zielone.”.
- i) Deklaracje „TUZ zarośla jałowca na murawach lub na wrzosowiskach” i „TUZ źródlika wapienne oraz siedlika nawiązujące” oraz „TUZ źródlika wapienne oraz siedlika nawiązujące i inne mszyste zbiorowiska wielkoturzycowe”, co do zasady dotyczyć będą działek deklarowanych w ramach PRSK,

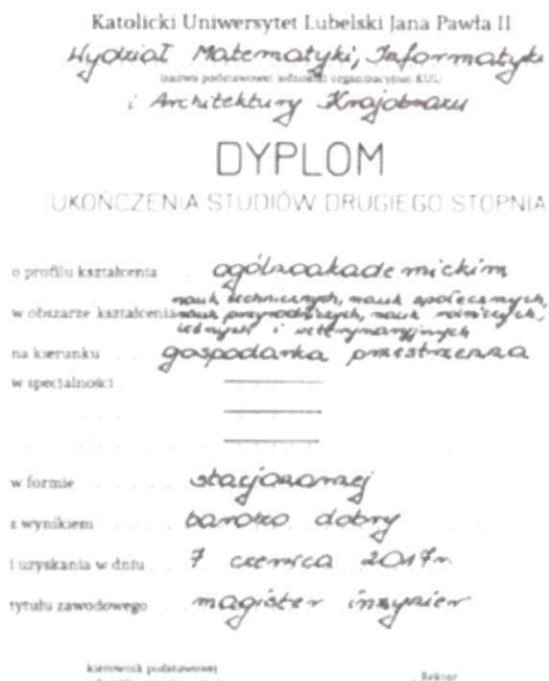
a więc nie będą podlegały kontroli w ramach niniejszego zadania. Jednak w przypadku pojawienia się takiej deklaracji należy postąpić zgodnie z odpowiedzią w punkcie h).

- j) Deklaracja „uprawa JPO” nie wymaga podejmowania żadnych szczególnych czynności poza zweryfikowaniem, czy stan stwierdzony w terenie/ sposób użytkowania gruntu kwalifikuje się do płatności JPO.
- k) Zakłada się, że powinny to być przypadki sporadyczne i związane głównie z działkami deklarowanymi w ramach rolnictwa ekologicznego. Jeżeli jednak wystąpią takie przypadki Wykonawca wpisuje sposób użytkowania stwierdzony w terenie bez stosowania kodów pokontrolnych w zakresie rozbieżności upraw deklarowanej i stwierdzonej.

Pytanie nr 19:

Zamawiający przedstawił w tabeli do SIWZ wykaz osób o odpowiednim wykształceniu, którymi ma dysponować Wykonawca przy realizacji Zamówienia. Poniżej przedstawiamy skreny dyplomów i suplement do dyplomu na kierunku gospodarka przestrzenna. Dokumenty te jasno przedstawiają, że osobom posiadającym dyplom z kierunku gospodarka przestrzenna powinny zostać wydane upoważnienia do przeprowadzania kontroli. Kierunek gospodarka przestrzenna jest kierunkiem, który zawiera większość kwalifikacji wymaganych przez Zamawiającego w SIWZ.

dyplom 1: dyplom ukończenia studiów drugiego stopnia o profilu kształcenia ogólnoakademickim w obszarze kształcenia nauk technicznych, nauk społecznych, nauk przyrodniczych, nauk rolniczych, leśnych i weterynaryjnych na kierunku gospodarka przestrzenna



dyplom 2: dyplom ukończenia Uniwersytetu Rolniczego im. Hugo Kołłątaja w Krakowie Wydział Inżynierii Środowiska i Geodezji na kierunku gospodarka przestrzenna wg. suplementu do dyplomu przedmioty realizowane w trakcie studiów: geodezja, podstawy fotogrametrii i fotointerpretacji, kartografia, ochrona środowiska, podstawy rolnictwa i leśnictwa.

Uniwersytet Rolniczy
im. Hugona Kołłątaja w Krakowie
(szkoła wyższa)
Wydział Inżynierii Środowiska i Geodezji
(szkoła politechniczna, jednolity system kształcenia)



DYPLOM

ukończenia studiów w formie **stacjonarnej**

na kierunku **Gospodarka Przestrzenna**

w specjalności **Rezerwy regionalnej**

z wynikiem **dobrym**

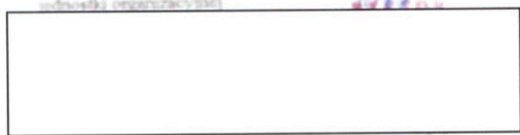
i uzyskania w dniu **29 stycznia 2015 r.**

tytułu zawodowego **inżyniera**

kierownika podstawowej

jednostki organizacyjnej

Rektor



Wykonawca, a także zaliczenia oraz wyznaczenia dotyczących odbycia praktyk.

3. Szczegóły dotyczące programu – składowe programy studiów oraz indywidualne osiągnięcia, w tym liczba ocen pozytywnych ECTS.

| Cykl dydaktyczny | Przedmiot | Zajęciogodzinny | Ocena | Punkty ECTS |
|---------------------------------|--|-----------------|--------------|-------------|
| Semestr zimowy 2013/2014 | | | | |
| | Aspekty społeczne i polityczne Pracy | wsk | [24/1] | 6 |
| | Geografia i polityka Pracy | wsk 15 / cwp 10 | [13 / 4,5] | 4 |
| | Geografia ekonomiczna | wsk 20 / cwp 10 | [17 / 4] | 2 |
| | Geografia wytworów i profilu gospodarki | wsk 11 / cwp 10 | [24/1] | 4 |
| | Geoinformatyka i ocena gwałt | wsk 20 / cwp 10 | [14 / 4] | 2 |
| | Historia inżynierii i architektury | wsk 10 | [24/1] | 2 |
| | Geografia ogólna, Geodezja i Kartografia, sem. 1. SS | wsk 10 | [1] | 1 |
| | Podstawy inżynierii | wsk 10 / cwp 20 | [24/1] | 2 |
| | Podstawy inżynierii regionalnej na poziomie Lic. Kartograficzne: kraje i regiony | wsk 15 / cwp 15 | [15 / 5] | 2 |
| | RF - subwencje dla kółek | wsk 10 | [24/1] | 4 |
| Semestr letni 2013/2014 | | | | |
| | Geodezja | wsk 10 / cwp 20 | [24/1] | 2 |
| | Aspekty społeczne, Geodezja i Kartografia, sem. 2. SS | wsk 10 | [1] | 1 |
| | Kartografia planimetryczna | wsk 10 / cwp 20 | [14,5 / 4,5] | 2 |
| | Mapy tematyczne i planimetryczna | wsk 10 / cwp 10 | [24/1] | 4 |
| | Podstawy inżynierii i inżynierii | wsk 15 / cwp 10 | [17 / 4] | 4 |
| | Pracownice | wsk 15 | [24/1] | 1 |
| | Pracownice i planimetryczna | wsk 15 / cwp 10 | [17 / 4,5] | 4 |
| | Statystyka | wsk 10 | [1] | 1 |
| | Technologia informacyjna | wsk 10 / cwp 10 | [14,5 / 4,5] | 2 |
| | RF - subwencje dla kółek | wsk 10 | [24/1] | 1 |
| Semestr zimowy 2012/2013 | | | | |
| | Ekonomia miast i regionów | wsk 10 / cwp 20 | [17 / 4,5] | 2 |
| | Geodezja | wsk 15 / cwp 10 | [17 / 5] | 1 |
| | Geoinformatyka i planimetryczna dla inżynierów | wsk 15 / cwp 20 | [14,5 / 4,5] | 1 |
| | Język angielski, Geodezja i Kartografia, sem. 1. SS | wsk 10 | [4] | 1 |
| | Kształcenie i rezerwy inżynierskie | wsk 15 / cwp 10 | [14 / 5] | 1 |
| | Mapy tematyczne i planimetryczna | wsk 10 / cwp 20 | [17 / 5] | 1 |
| | Pracownice i planimetryczna | wsk 15 / cwp 20 | [17 / 5] | 2 |
| | Pracownice i planimetryczna | wsk 10 / cwp 25 | [17 / 4,5] | 1 |
| | Pracownice i planimetryczna | wsk 15 / cwp 10 | [17 / 4,5] | 1 |
| Semestr letni 2012/2013 | | | | |
| | Ekonomia | wsk 15 / cwp 15 | [17 / 5] | 1 |
| | Ekonomia | wsk 15 / cwp 15 | [17 / 5] | 1 |
| | Kartografia i systemy informacji przestrzennej I | wsk 8 / cwp 17 | [17 / 5] | 2 |
| | Kartografia i systemy informacji przestrzennej II | wsk 8 / cwp 22 | [17 / 5] | 2 |
| | Kształcenie i rezerwy inżynierskie (sem. letni) | wsk 10 / cwp 20 | [17 / 4,5] | 1 |
| | Kształcenie i rezerwy inżynierskie | wsk 8 / cwp 15 | [17,5 / 4,5] | 2 |
| | Kształcenie i rezerwy inżynierskie | wsk 15 / cwp 10 | [17 / 5] | 1 |

| | | | |
|---|-----------------|--------------|-----|
| Język angielski, Geodezja i Kartografia, sem. 1. SS | wsk 10 | [13,5 / 4,5] | 1,5 |
| Kartografia tematyczna | wsk 15 / cwp 10 | [14 / 4] | 1 |
| Określenie wód powierzchniowych | wsk 10 / cwp 10 | [13,5 / 3,5] | 2 |
| Planowanie infrastruktury technicznej I | wsk 15 / cwp 21 | [43 / 4,5] | 2 |
| Praktyka z inżynierii | prak 100 | [24/1] | 6 |
| Studium przypadku planimetrycznego | wsk 15 / cwp 10 | [17 / 5] | 1 |
| Technologia GIS w zarządzaniu zasobami naturalnymi i środowiskiem | wsk 7 / cwp 10 | [14 / 4] | 2 |
| Semestr zimowy 2011/2012 | | | |
| Geoinformatyka i systemy informacji przestrzennej III | wsk 10 / cwp 12 | [17 / 4] | 2 |
| Geoinformatyka i systemy informacji przestrzennej II | wsk 10 / cwp 12 | [16,5 / 3] | 2 |
| Inżynieria środowiska - ocena i ocena | wsk 15 / cwp 15 | [14 / 3] | 3 |
| Wskazywanie | wsk 20 / cwp 22 | [13,5 / 3] | 1 |
| Określenie środowiska | wsk 15 / cwp 20 | [13,5 / 4,5] | 1 |
| Planowanie infrastruktury technicznej II | wsk 10 / cwp 10 | [17 / 5] | 1 |
| Planowanie przestrzenne | wsk 15 / cwp 22 | [14 / 4,5] | 1 |
| Podstawy inżynierii i inżynierii | wsk 10 / cwp 20 | [14 / 4] | 1 |
| Podstawy inżynierii GIS w zarządzaniu przestrzenią | wsk 15 / cwp 15 | [17 / 5] | 2 |
| Pracownice i planimetryczna (wzrostowa) | wsk 15 / cwp 15 | [17 / 5] | 1 |
| Technologia komputerowego projektowania i wykorzystanie programu MicroStation | wsk 5 / cwp 10 | [17 / 5] | 2 |
| Zasady projektowania urbanistycznego | wsk 15 / cwp 24 | [17 / 5] | 4 |
| Zasady inżynierii i inżynierii na przykładzie szkoleń i inżynierii | wsk 5 / cwp 10 | [14 / 4] | 2 |
| Semestr letni 2011/2012 | | | |
| Planowanie i inżynierii (inżynierii) | wsk 10 / cwp 20 | [17 / 5] | 1 |
| Geoinformatyka i systemy informacji przestrzennej I | wsk 10 / cwp 25 | [14 / 4,5] | 1 |
| Określenie i ocena zasobów w gospodarce przestrzennej | wsk 7 / cwp 17 | [17 / 5] | 2 |
| Określenie i ocena zasobów w gospodarce przestrzennej | wsk 20 / cwp 22 | [17 / 4] | 1 |
| Określenie i ocena zasobów w gospodarce przestrzennej | wsk 2 / cwp 10 | [14 / 4,5] | 2 |
| Określenie i ocena zasobów w gospodarce przestrzennej | wsk 22 / cwp 11 | [17 / 5] | 1 |
| Podstawy inżynierii i inżynierii | wsk 23 / cwp 11 | [14,5 / 4,5] | 4 |
| Pracownice i planimetryczna | wsk 15 / cwp 20 | [17 / 5] | 1 |
| Rezerwy inżynierskie i inżynierii | wsk 15 | [17] | 2 |
| Symulacja dyfuzyjna | wsk 5 / cwp 25 | [17 / 4,5] | 1 |
| Technologia komputerowego projektowania i wykorzystanie programu ArcGIS | wsk 10 / cwp 10 | [14 / 4,5] | 4 |
| Zasady kształcenia inżynierii i inżynierii | | | |
| Semestr zimowy 2010/2011 | | | |
| Ekonomia i inżynierii i inżynierii | wsk 10 / cwp 15 | [14,5 / 4,5] | 2 |
| Kształcenie i rezerwy inżynierskie (sem. zimowy) | wsk 10 / cwp 20 | [14 / 4,5] | 1 |
| Mapy tematyczne i planimetryczna | wsk 15 / cwp 15 | [14,5 / 4,5] | 2 |
| Określenie i ocena zasobów w gospodarce przestrzennej | wsk 10 | [13] | 1 |
| Określenie i ocena zasobów w gospodarce przestrzennej | wsk 10 / cwp 20 | [13,5 / 5] | 1 |
| Podstawy inżynierii i inżynierii | wsk 10 / cwp 20 | [14,5 / 5] | 2 |
| Symulacja dyfuzyjna | cwp 15 | [17] | 2 |
| Symulacja dyfuzyjna | wsk 15 / cwp 25 | [17 / 4,5] | 2 |
| Statystyka i inżynierii | wsk 15 / cwp 12 | [14 / 4,5] | 2 |
| Technologia i inżynierii i inżynierii | wsk 10 / cwp 20 | [17 / 4,5] | 1 |

Odpowiedź:

Zapisy zamieszczone w SIWZ dotyczące wykazu osób o odpowiednim wykształceniu, którymi ma dysponować Wykonawca przy realizacji zamówienia wynikają wprost z zapisów Rozporządzenia MRiRW z dnia 10 marca 2015 w sprawie warunków, jakie powinny spełniać jednostki organizacyjne, którym można powierzyć przeprowadzanie kontroli dotyczących płatności w ramach systemów wsparcia bezpośredniego (Dz.U. z 2015 poz. 374).

Zgodnie z § 2. ust. 1 pkt 4) w/w rozporządzenia przeprowadzanie kontroli (...) może być powierzone jednostce organizacyjnej zatrudniającej w liczbie zapewniającej sprawne wykonywanie powierzonych kontroli i dostosowanej do liczby tych kontroli osoby, które:

- a) „posiadają, potwierdzone dyplomem lub świadectwem:
- **wykształcenie wyższe w zakresie rolnictwa, ogrodnictwa, biologii, ochrony środowiska, leśnictwa, geodezji lub kartografii lub**
 - *wykształcenie średnie oraz kwalifikacje w zawodach związanych z rolnictwem, ogrodnictwem, ochroną środowiska, leśnictwem lub geodezją”.*

Wykształcenie wyższe o kierunku gospodarka przestrzenna nie jest wymienione w w/w rozporządzeniu, dlatego osoby, które posiadają przedmiotowe wykształcenie nie spełniają wymogu zawartego w SIWZ.

Pytanie nr 20:

W 2018 roku Zamawiający wprowadził zapis w Instrukcji, że Wykonawca przekazując dane w formie elektronicznej jest zobowiązany do przekazania papierowych wersji raportów. Z doświadczenia roku poprzedniego wynika, że takie postępowanie nie wpłynęło na polepszenie jakości wyników kontroli a wprost przeciwnie w związku z tym proponujemy inne rozwiązanie. Wykonawca przekazuje Zamawiającemu dane w formie elektronicznej, Biuro Kontroli na Miejscu przeprowadza kontrolę formalną na danych elektronicznych, gdy wszystkie zlecenia przejdą pozytywnie kontrolę formalną Wykonawca drukuje raporty z kontroli i przekazuje do Biura Kontroli na Miejscu łącznie z potwierdzeniem wysyłki do rolników. Takie rozwiązanie spowoduje, że wersja elektroniczna nie rozjedzie się z wersją papierową raportów przez co Biura Kontroli przy zatwierdzaniu raportów w systemie nie będą musiały porównywać wersji elektronicznej z wydrukiem co przyspieszy znacznie obsługę płatności, Wykonawca będzie też sprawniej poprawiał błędy bo nie trzeba będzie ich poprawiać w dwóch miejscach a z przeoczenia pracowników bardzo często zdarzało się, że wersja papierowa raportów odbiegała od wersji elektronicznej. Prosimy o przeanalizowanie takiego rozwiązania lub zaproponowanie innego bo takie jak jest aktualnie nie wpływa na poprawę jakości wyników kontrolnych.

Odpowiedź:

Zamawiający informuje, że odpowiedź zawarta jest w ramach odpowiedzi na pytanie nr 12.

Pytanie nr 21:

Kontrola dywersyfikacji

Deklarowane:

A:JPO – 0,07ha

A1:Żyto ozime – 0,07ha

W związku z powyższym, że działka główna nie może mieć mniej niż 0,10ha, a podrzędna w powyższym przykładzie może, jaka jest zatem ścieżka postępowania?

- 1) Działka „A” i „A1” kod DR21
- 2) Działka „A” kod DR21, podrzędną skontrolować.

Dodam, że w roku 2018 było kilka takich deklaracji.

Odpowiedź:

Dla działek rolnych A i A1 należy zastosować kod DR21.

Pytanie nr 22:

W Instrukcji realizacji kontroli przy opisie kodu DR36 (strona 127) znajduje się informacja:

„W *Raporcie z kontroli* w polu „Uwagi” należy wpisać rodzaj stwierdzonych upraw z poza deklarowanej grupy płatności oraz wyniki pomiaru ich powierzchni (pow. zmierzona, obwód, tolerancje, powierzchnie

stwierdzoną). Wszystkie pola w *Raporcie z kontroli*, w tym pola obowiązkowe sekcji XI wypełnić zgodnie z ustaleniami z kontroli i „Szczegółowymi zasadami wypełniania Raportu z kontroli”.

Z kolei na stronie 69 jest zdanie:

„zgodnie z pkt. 4.1 Instrukcji, w związku z tym, że rolnik deklarował Tuz, w *Raporcie z kontroli* należy dodać **nową uprawę @A1 (porzeczka, 1,00ha) niezależnie od tego czy kontrola dotyczy, czy nie dotyczy dywersyfikacji”**

Zapisy Instrukcji są w tym wypadku sprzeczne. Czy w takim wypadku wykonawca może sobie wybrać sposób postępowania, tzn. tworzyć działkę z @ lub wpisywać powierzchnię dodatkowych upraw w uwagach?

Odpowiedź:

W przypadku zastosowania kodu DR36 dla stwierdzonej niedeklarowanej uprawy należy dodać @DZR_Gnr w sekcji XI raportu z kontroli oraz wypełnić raport zgodnie z zasadami opisanymi w pkt. 4.1 Instrukcji.

W związku z powyższym, Zamawiający informuje, iż działając na podstawie przepisu art. 38 ust. 4 ustawy zmienia treść SIWZ w poniższy sposób:

W pkt. 9 Kody pokontrolne Instrukcji w tab. 12 pole ZASADA STOSOWANIA ZASADY WYPEŁNIANIA: SEKCJI XI - WYNIKI KONTROLI DZIAŁEK ROLNYCH dla kodu DR36 przyjmuje brzmienie:

„Kod należy stosować, jeżeli na obszarze kontrolowanej działki rolnej zadeklarowanej w grupie Tuz lub Tuz C stwierdzono roślinę/rośliny z deklarowanej i innej niż deklarowanej grupy upraw, np.: zadeklarowano działkę rolną „A” – JPO; A1 – Tuz – 2,00 ha (łąki trwałe), a stwierdzono w wyniku kontroli na jej obszarze łąkę - 1,00 ha i plantację porzeczki - 1,00 ha.

Przeprowadzić pomiar powierzchni działki rolnej. Zasada postępowania opisana jest w punkcie 5.3 Instrukcji.

*Wszystkie pola w *Raporcie z kontroli*, w tym pola obowiązkowe sekcji XI wypełnić zgodnie z ustaleniami z kontroli i „Szczegółowymi zasadami wypełniania Raportu z kontroli”.*”

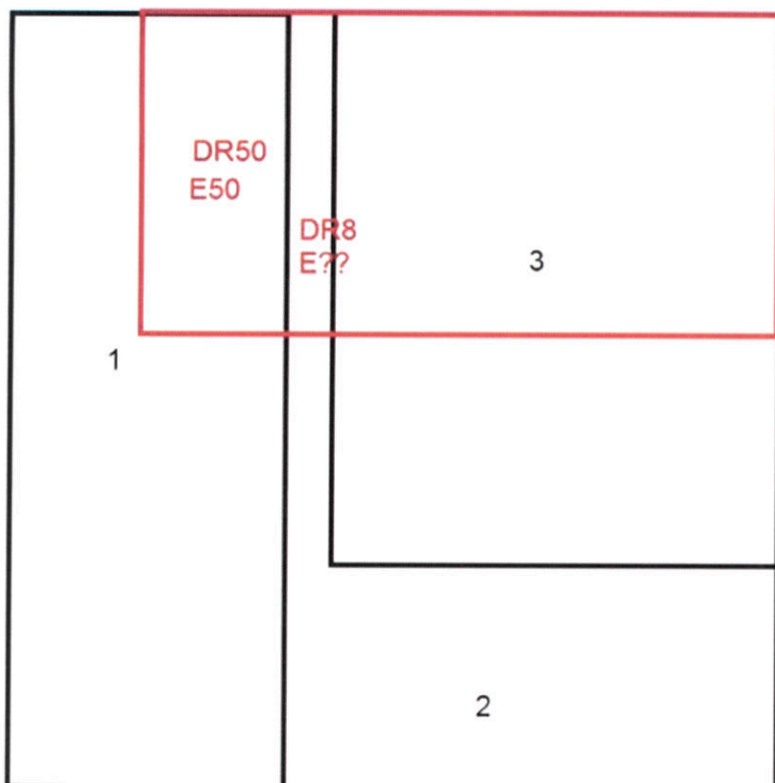
Pytanie nr 23:

Rolnik deklaruje działkę rolną i element EFA15 na działce ewidencyjnej nr 3 (grafika).

Działka ew. nr 2 też jest jego, zgłasza na niej inną działkę rolną, ale nie zgłasza żadnego elementu EFA.

Działka ew. nr 1 nie jest jego (sąsiada).

Pomiar działki rolnej P_STR oraz EFA15 zaznaczono kolorem czerwonym (jest tożsamy). Zastosowano kody DR50 i E50. Dla działki rolnej zastosowano też DR8. Ale co z elementem EFA? Nie ma odpowiednika DR8 dla elementu EFA, a BP uważa, że system nie uwzględnia im tej części na dz. nr 2 przy naliczaniu płatności. Co należy zatem zrobić w podobnym przypadku?



Odpowiedź:

W opisanej w pytaniu sytuacji należy zarówno działkę rolną jak i element EFA pomierzyć zgodnie z faktycznym przebiegiem ich granic. Dla działki rolnej należy zastosować kody pokontrolne DR8 i DR50 natomiast dla elementu EFA kod E50. Dodatkowo w polu „uwagi” dla elementu EFA można dopisać informację, że element EFA jest położony również na deklarowanej przez rolnika działce referencyjnej nr 2.

Pytanie nr 24:

Na stronie 181 instrukcji (poniżej częściowy zrzut z formularza kontroli elementów EFA) znajduje się przykładowy raport z kontroli. W polu szerokość strefy buforowej znajduje się [m] lub [%]. Czy zatem wykonawca może sobie wybrać daną wartość dla elementów liniowych, tzn. przyjmować 2% lub 0,02m?

05 Dane z kontroli

| | 4 | 5 | 6 | 7 | |
|---|-----------------------------------|--|-----------------------|--|--------------|
| | Obwód (przy pomiarze powierzchni) | Szerokość strefy buforowej/współczynnik tolerancji | Tolerancja pomiaru | Stwierdzona faktyczna wielkość elementu proekologicznego | Powierzchnia |
| 0 | [m] | [m] [%] | [m] [m ²] | [m] lub [m ²] lub [szt.] | |

Odpowiedź:

Szczegółowe zasady wypełniania pól Raportu z kontroli zostały opisane w pkt. 18.4 instrukcji, zgodnie z którym: „pole XIA.05.5. Szerokość strefy buforowej/współczynnik tolerancji – należy wpisać wartość:

- „1,25m” w przypadku pomiaru obiektów powierzchniowych,
- „0,02” w przypadku pomiaru obiektów liniowych (2%).”

Pytanie nr 25:

Na stronie 119 instrukcji widnieje zapis:

„W sytuacji jednoznacznego stwierdzenia przez inspektora terenowego, że rolnik zgłaszający TUZ nie wykonał na działce w roku bieżącym koszenia ani jakichkolwiek innych zabiegów, a kontrola odbyła się po 31.07. i zastosowano DR14, jako uprawa stwierdzona **należy wpisać TUZ**.

W przypadku zaniedbań wieloletnich – i zastosowania kodu DR18 - **nie należy** w polu *Stwierdzona grupa upraw/uprawa* **wpisywać TUZ** - należy wpisać faktyczny stwierdzony sposób użytkowania”

Czy w przypadku deklaracji:

A:JPO

A1:Trawy na GO

należy postępować analogicznie, tzn. w stwierdzonej grupie upraw wpisywać odpowiednio „A” JPO, „A1” Trawy na GO wraz z kodem DR14?

Odpowiedź:

Tak, jeżeli na działce stwierdzono uprawę trawy i brak wykonania w danym roku jakiegokolwiek zabiegu przeciwdziałającego rozprzestrzenianiu się chwastów i kontrola jest realizowana po 31 lipca (zastosowanie kodu DR14 dla kontroli zrealizowanej przed 31 lipca będzie traktowane jako błąd).

Działając na podstawie art. 38 ust. 4 ustawy Zamawiający dokonuje dodatkowej zmiany treści SIWZ w poniższy sposób.

1. W Instrukcji w „Tab. 13 Kody dotyczące EFA - Grupa E kodów pokontrolnych” w opisie kodu E50: zdanie „Kod należy stosować w odniesieniu do EFA1, EFA14A, EFA14B, EFA14C, EFA15.” zastępuje się zdaniem „Kod należy stosować w odniesieniu do EFA1, EFA1A, EFA14A, EFA14B, EFA14C, EFA15.”
2. W Instrukcji w „Tab. 12 Kody dotyczące działek rolnych” w opisie kodu DR3 zdanie „Przeprowadzić pomiar powierzchni działki rolnej.” zastępuje się zdaniem „Jeżeli istnieje możliwość pomiaru działki to przeprowadzić pomiar powierzchni działki rolnej.”
3. W punkcie 6.2.3 Zasady wypełniania Raportu z kontroli dla techniki LPIS lub GSAA, opis w akapicie dotyczącym zasad wypełniania sekcji XI raportu z KnM przyjmuje postać:

„Sekcję XI Raportu z kontroli należy wypełnić zgodnie z poniższymi zasadami:

1. „Stwierdzona grupa upraw/uprawy” – wpisać stwierdzoną grupę upraw/uprawę,
2. „Technika pomiaru powierzchni” – wpisać odpowiednio technikę LPIS lub GSAA,
3. „Powierzchnia zmierzona” – pozostawić pole puste,
4. „Obwód” – pozostawić pole puste,
5. „Szerokość strefy buforowej” – pozostawić pole puste,
6. „Tolerancja pomiaru” – pozostawić pole puste,
7. „Powierzchnia stwierdzona” – przepisać powierzchnię kwalifikowaną z pola XI.04.6 (technika LPIS) lub powierzchnię deklarowaną działki rolnej z pola XI.04.4 (technika GSAA),
8. „Nr fotografii” – wypełnić pole zgodnie z opisem zamieszczonym w dalszej części Instrukcji,
9. „Kody dotyczące działki rolnej” – wypełnić pole zgodnie z ustaleniami z kontroli,

10. „Uwagi” – wypełnić pole zgodnie z ustaleniami z kontroli”

Zamawiający informuje, że termin składania i otwarcia ofert zostaje przesunięty dzień 10.04.2019 r.
[godziny bez zmian].

Z poważaniem,

ZASTĘPCA PREZESA

[Signature]
Beata Orzolek

