

UCHWAŁA NR IV/33/2003

Rady Miejskiej w Osiecznej z dnia 13 lutego 2003 roku

w sprawie : uchwalenia miejscowego planu zagospodarowania przestrzennego terenu wysypiska śmieci.

Na podstawie art. 18 ust. 2 ustawy z dnia 8 marca 1990 roku o samorządzie gminnym (tekst jednolity z 2001r. Dz.U. Nr 142, poz. 1591 ze zmianami) oraz art. 26 ustawy z dnia 7 lipca 1994 roku o zagospodarowaniu przestrzennym (tekst jednolity Dz. U. z 1999 r. Nr 15, poz. 139 ze zmianami) oraz w związku z uchwałą Nr XXXI/202/2002 Rady Miejskiej Osieczna z dnia 27 czerwca 2002 roku w sprawie przystąpienia do sporządzenia zmiany planu ogólnego zagospodarowania przestrzennego miasta i gminy Osieczna dla terenu położonego w obrębie wsi Jeziorki.

Rada Miejska w Osiecznej
uchwała :

miejscowy plan zagospodarowania przestrzennego terenu wysypiska śmieci położonego w obrębie wsi Jeziorki.

ROZDZIAŁ I

Ustalenia ogólne

§1

Niniejsza uchwała obowiązuje na obszarze którego granice określa rysunek planu zatytułowany : **MIEJSCOWY PLAN ZAGOSPODAROWANIA PRZESTRZENNEGO TERENU WYSYPISKA ŚMIECI** opracowany na mapie sytuacyjno-wysokościowej w skali 1 : 10 000 i na mapie ewidencyjnej w skali 1 : 5000

§2

1. Integralną częścią planu jest rysunek planu stanowiący załącznik do niniejszej uchwały.
2. Ustalenia rysunku planu obowiązują z wyjątkiem elementów oznaczonych gwiazdką, które stanowią treść informacyjną.

§3

1. Plan składa się z :
 - 1) rysunku planu,
 - 2) treści uchwały czyli ustaleń.

§4

1. Przedmiotem ustaleń planu jest realizacja uchwały Nr XXXI/202/2002 Rady Miejskiej Osieczna z dnia 27 czerwca 2002 roku i dotyczy:
 - 1) ustalenia przeznaczenia terenu oraz linii rozgraniczających tereny o różnych funkcjach lub różnych zasadach zagospodarowania,
 - 2) określenia zasad w zakresie infrastruktury technicznej.
2. Celem planu jest wprowadzenie do planu ogólnego zagospodarowania przestrzennego miasta i gminy Osieczna terenu wysypiska śmieci – składowania odpadów komunalnych i przemysłowych.

Ustalenia planu formułuje się w zakresie i w zależności od potrzeb.

§5

1. Celem regulacji zawartych w ustaleniach planu jest:
 - 1) stworzenie podstaw (warunków właściwych prawu lokalnemu w dziedzinie gospodarki przestrzennej) formalnych i merytorycznych dla umożliwienia zainwestowania terenu dotychczas użytkowanego w części rolniczo, w części jako pastwisko i w części jako grunt zakrzewiony,
 - 2) ochrona interesów publicznych w zakresie maksymalnego zmniejszenia uciążliwości wynikających z funkcji /przeznaczenia terenu /.
2. Warunki zabudowy i zagospodarowania terenu w decyzjach administracyjnych należy określać w stosunku do obszaru objętego planem wg zasad określonych w ustaleniach **Rozdziału II niniejszej uchwały.**

§6

1. Ustalenia dotyczące warunków korzystania ze środowiska przyrodniczego minimalizujące negatywne oddziaływanie na środowisko:
 - 1) ustala się wykonanie badań hydrogeologicznych podłoża celem oceny rozpoznania stopnia zanieczyszczenia środowiska gruntowo-wodnego istniejącym wysypiskiem oraz określenia zakresu potencjału zagrożenia budową nowego wysypiska,
 - 2) ustala się obowiązek zastosowania odpowiednich środków technicznych, zabezpieczających wody podziemne przed zanieczyszczeniem (dot. obszarów i zbiorników zasobowych wód podziemnych, szczególnie ujęcia wody w Trzebani),
 - 3) ustala się prowadzenie systematycznego monitoringu środowiska gruntowo-wodnego,
 - 4) teren objęty planem leży w strefie obszaru chronionego krajobrazu Krzywińskiego-Osieckiego dla którego obowiązują zakazy, ograniczenia i zasady gospodarowania wymienione w Rozporządzeniu Wojewody Leszczyńskiego Nr 82/92 z dnia 1.08. 1992r. (Dz. Urz. Nr 11, poz. 131),
 - 5) projektowane przedsięwzięcie nie może stanowić zagrożenia dla środowiska przyrodniczego i zdrowia ludzi.
2. Ewentualne pogorszenie stanu środowiska, wywołane powstaniem wysypiska nie może przekroczyć poziomu określonego przepisami ustaw szczególnych i przepisami wykonawczymi oraz Polskimi Normami.

Przedmiotem uchwały jest realizacja uchwały Nr XXXI/202/2002 Rady Miejskiej Osieczna z dnia 27 czerwca 2002 roku i dotyczy:

1) ustalenia przeznaczenia terenu oraz linii rozgraniczających tereny o różnych funkcjach lub różnych zasadach zagospodarowania,

2) określenia zasad w zakresie infrastruktury technicznej.

Celem planu jest wprowadzenie do planu ogólnego zagospodarowania przestrzennego miasta i gminy Osieczna terenu wysypiska śmieci – składowania odpadów komunalnych i przemysłowych.

§7

Ilekroć w uchwale jest mowa o:

- 1) **planie** - należy przez to rozumieć ustalenia planu o którym mowa w §1 uchwały,
- 2) **uchwale** - należy przez to rozumieć niniejszą uchwałę Rady Miejskiej Osieczna, o ile z treści przepisu nie wynika inaczej,
- 3) **rysunku planu** - należy przez to rozumieć rysunek planu stanowiący załącznik do niniejszej uchwały,
- 4) **przepisach szczególnych i odrębnych** - należy przez to rozumieć przepisy ustaw wraz z aktami wykonawczymi oraz ograniczenia w dysponowaniu terenem wynikające z prawomocnych decyzji administracyjnych,
- 5) **wyznaczeniu terenu** - należy przez to rozumieć, że jest on wyznaczony na obszarze objętym planem,
- 6) **zieleni izolacyjnej** - należy przez to rozumieć zimozielone drzewa i krzewy iglaste, liściaste szybko rosnące zieleń izolacyjną) w pasach o szerokości od 10-30m,
- 7) **zakazywaniu, nakazywaniu lub obowiązywaniu** - należy przez to rozumieć, że wprowadza się zakaz, nakaz lub obowiązek na obszarze objętym planem,
- 8) **zalecaniu** - należy przez to rozumieć propozycję rozwiązań nie mających rangi przepisu gminnego.

ROZDZIAŁ II

Ustalenia szczegółowe

- Przeznaczenie terenu oraz linie rozgraniczające tereny o różnych funkcjach lub różnych zasadach zagospodarowania.
- Zasady obsługi w zakresie infrastruktury technicznej.

§8

1. Wyznacza się teren wysypiska śmieci - składowanie odpadów komunalnych i przemysłowych.

- 1) linie rozgraniczające o których mowa w ust.1 określa rysunek planu,
- 2) teren o którym mowa w ust.1 oznaczono na rysunku planu symbolem „NU”.

2. Ustala się następujące warunki i zasady zagospodarowania terenu:

- 1) dostępność komunikacyjna z drogi wojewódzkiej KDW Nr 432 poprzez istniejące drogi lokalne. Dostępność ta została ustalona w planie dla wysypiska w Trzebani, które sąsiaduje z wysypiskiem Jeziorki,
- 2) ustala się zakaz nowych włączeń do drogi wojewódzkiej,
- 3) skrzyżowaniu drogi lokalnej z drogą wojewódzką inwestor winien nadać parametry wymagane rozporządzeniem Ministra Transportu i Gospodarki Morskiej z dnia 02.03.1999r. w/s warunków technicznych jakim powinny odpowiadać drogi publiczne i ich usytuowanie (Dz. U. Nr 43 z 1999r.poz. 430),
- 4) ustala się, że dokonanie wyboru najwłaściwszej technologii oraz projektu wysypiska nastąpi w oparciu o opinie i oceny specjalistów,
- 5) ustala się konieczność składowania odpadów w sposób selektywny, uporządkowany zorganizowany z ewidencją ilości i rodzaju odpadów zgodnie z przyjętą klasyfikacją odpadów oraz listą odpadów niebezpiecznych,
- 6) zastosowanie dla uszczelnienia podłoża geomembrany i warstwy ochronnej,

Zgodność z przepisami...

- stwierdzam

Osieczna, dn. 20... r.

Sędzia

Stefan...

- 7) poprzedzenie procesu składowania odpadów dodatkową segregacją wtórną, pod kątem ewentualnego recyklingu w myśl zasady „jaki surowiec taki produkt”,
- 8) rozplanowywanie odpadów tak, aby tworzyły cienkie warstwy przykryte odpowiednią szczelną warstwą izolacyjną z wykorzystaniem równiarek i kompaktora,
- 9) wyznaczenie oddzielnego miejsca z zachowaniem wymagań określonych przepisami szczególnymi na składowanie przypadkowych odpadów problemowych /niebezpiecznych/,
- 10) zorganizowanie i dopilnowanie właściwego odbioru odpadów oraz ich segregacji już w miejscu wytwarzania z uwzględnieniem ich ewentualnego gospodarczego wykorzystania,
- 11) zakazuje się spalania odpadów na powierzchni ziemi poza obiektami i urządzeniami technicznymi,
- 12) wyposażenie kwater w kominki wentylacyjne do odprowadzania gazów gromadzących się na wysypisku,
- 13) zapewnienie bezkolizyjnego poruszania się pojazdów w czasie eksploatacji wysypiska,
- 14) zainstalowania przy wyjeździe z wysypiska brodzika i urządzeń dezynfekcyjnych do oczyszczania samochodów i ich kół,
- 15) wprowadzenie starannie zaplanowanej zieleni izolacyjnej, ochronnej wysokiej oraz niskiej (zimozielone drzewa i krzewy iglaste, liściaste szybko rosnące w pasach o szerokości od 10-30m),
- 16) ustala się zabezpieczenie terenu wysypiska ogrodzeniem umożliwiającym także wyłapywanie ewentualnie przemieszczające się śmieci,
- 17) po zakończeniu eksploatacji teren należy zrekultywować i zalesić,
- 18) zaleca się aby realizację wysypiska śmieci uwarunkować sporządzoną na etapie poprzedzającym rozwiązania projektowe, oceną oddziaływania inwestycji na środowisko.

§9

an ustala następujące zasady w zakresie infrastruktury technicznej:

-) **zaopatrzenie w wodę** - z istniejącego wodociągu wiejskiego,
-) **ścieki** - systematycznie wywożenie nieczystości do oczyszczalni, specjalistycznymi wozami asenizacyjnymi, a docelowo odprowadzanie projektowanym kolektorem sanitarnym bezpośrednio na oczyszczalnię,
-) **energia elektryczna** - ustala się konieczność uzgodnień z jej dysponentem,
-) **telekomunikacja** - ustala się konieczność wykonania uzbrojenia terenu w podstawową sieć infrastruktury technicznej powiązaną z istniejącym systemem oraz podłączenie do niej terenów zabudowanych w zakresie sieci telefonicznej – skablowanej lub podziemnej,
-) w obrębie obszaru objętego planem należy zapewnić:
 - a) zaopatrzenie wodne do celów gaśniczych oraz drogi pożarowe zapewniające swobodny dojazd dla jednostek straży pożarnej,
 - b) możliwość i warunki do prowadzenia działań ratowniczych,
 - c) przewidzieć możliwość zagrożeń pożarowych i innych miejscowych, w tym budowy obiektów dla jednostek ochrony przeciwpożarowej.

Opracował: dr inż. ... 20... r.

mgr inż. ...

mgr inż. ...

ROZDZIAŁ III

Zasady ochrony środowiska kulturowego i przyrodniczego

§10

Obszar w granicach planu obejmuje się strefą „W” ochrony archeologicznej. Wszelka działalność inwestycyjna w strefie „W” wymaga uzgodnienia z Wojewódzkim Konserwatorem Zabytków, który określi szczegółowe warunki dopuszczające do realizacji inwestycji w zakresie ochrony archeologicznej.

ROZDZIAŁ IV

Przepisy końcowe

§11

Stawkę procentową służącą naliczeniu opłaty o której mowa w art.36 ustawy z dnia 7 lipca 1994 roku o zagospodarowaniu przestrzennym, w stosunku do obszaru objętego planem, ustala się w wysokości 20 %.

§12

Zgodnie z ustawą o ochronie gruntów rolnych i leśnych z dnia 3 lutego 1995 roku (Dz.U. Nr 16 z dnia 22 lutego 1995 roku poz.78 z późniejszymi zmianami) niniejszym planem zmienia się przeznaczenie gruntów rolnych:

- R kl. IVa o powierzchni 1,14 ha
- R kl. IVb o powierzchni 6,24 ha
- Ps IV o powierzchni 0,66 ha
- Lz IV o powierzchni 0,02 ha

Decyzja Wojewody Wielkopolskiego Nr RR-LE-IX-77110/8/2002 z dnia 20.10.2002r.

- PS III – o powierzchni 0,81 ha
Decyzja Ministra Rolnictwa i Rozwoju Wsi znak: GZ.tr.057-602-652/02 z dnia 12.12.2002r.
na cele określone w niniejszym planie.

§13

Traci moc uchwała Nr III/18/94 Rady Miasta i Gminy Osieczna z dnia 15.11.1994r (Dz.Urz. Województwa Leszczyńskiego z 1994r. Nr 16, poz.91) w stosunku do terenu objętego niniejszym planem w zakresie i przedmiocie ustaleń (przepisów) zawartych w tej uchwale.

§14

Wykonanie uchwały powierza się Burmistrzowi Miasta i Gminy Osieczna.

§15

Uchwała wchodzi w życie po upływie 14 dni od dnia jej ogłoszenia w Dzienniku Urzędowym Województwa Wielkopolskiego.



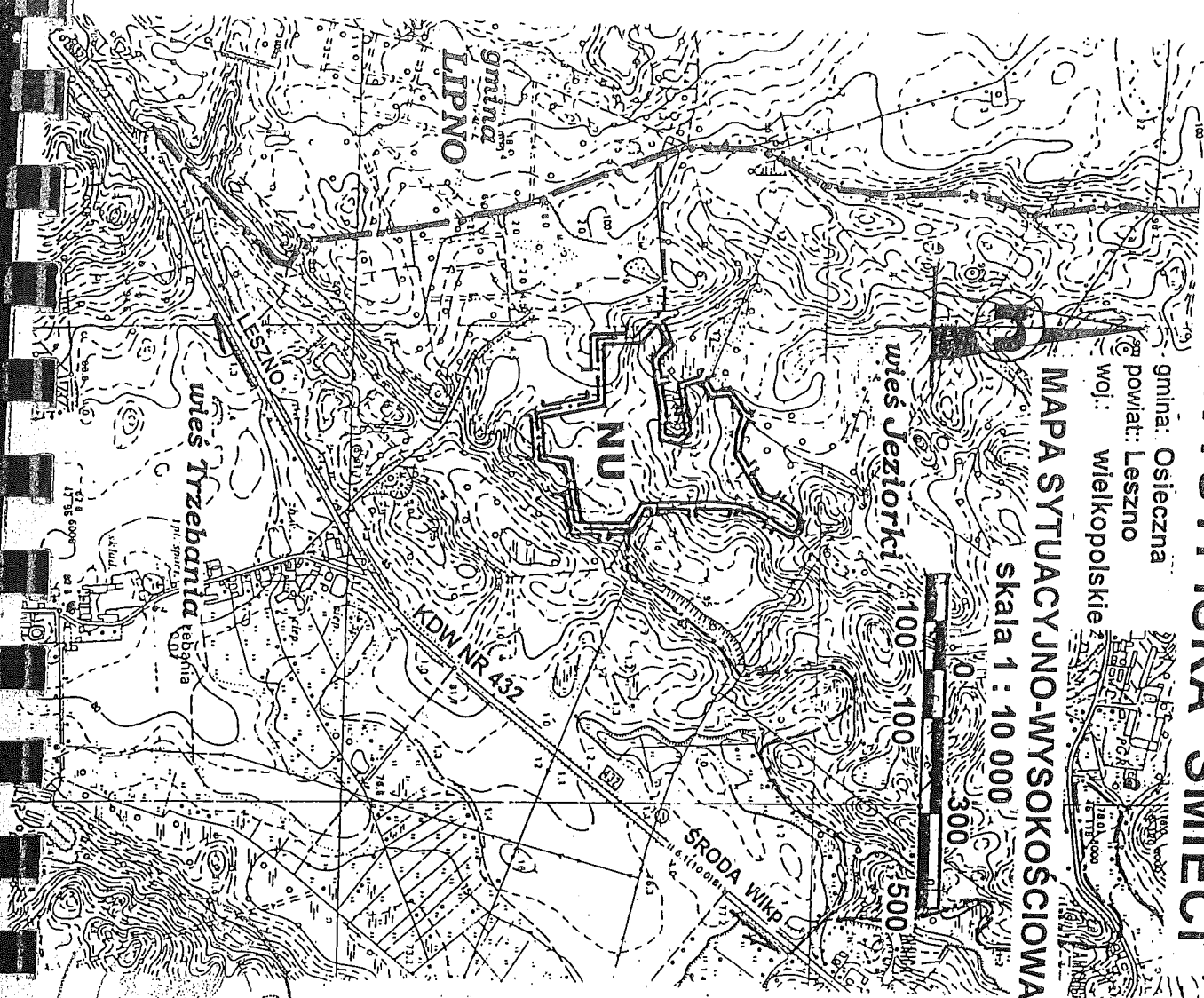
PRZEWODNICZĄCY
0.050

TERENU WYSYPISKA ŚMIECI

gmina: Osieczna
powiat: Leszno
woj.: wielkopolskie

MAPA SYTUACYJNO-WYSOKOŚCIOWA

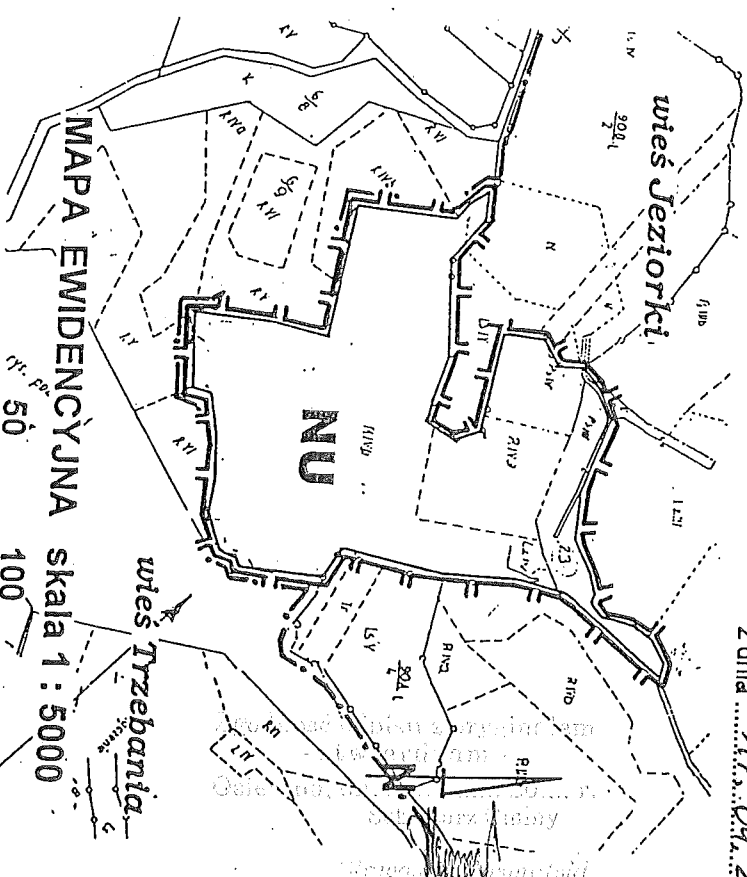
skala 1 : 10 000



ZAŁĄCZNIK

DO UCHWAŁY NR IV/33 / 2006
RADY MIEJSKIEJ OSIECZNA
z dnia 13 lutego 2003 r.

OGŁOSZONO
Dzienniku Urzędów
Województwa Wielkopolskiego
NR 63 poz. 1143
z dnia 17.04.2003



OZNACZENIA:

granica obszaru objętego planem

linia rozgraniczająca tereny o różnym sposobie (przeznaczenia) użytkowania

teren wysypiska śmieci – składowania odpadów komunalnych i przemysłowych

★ droga wojewódzka

★ granica gminy

NU

KDW NR 432

MAPA EWIDENCYJNA

skala 1 : 5000



Biurowo PROJEKTOWE
Architektura i Urbanistyka
ARCHITEKT
64-100 Leszno, ul. Sułkowskiego 25/6
tel. 61-711-1141, fax 61-711-1142, NIP 611302280

PROJEKTANT

granica gminy