



GMINA SOMONINO

ul. Ceynowy 21, 83-314 Somonino, pow. Kartuszy, woj. Pomorskie

Tel. (058) 684-11-21; Fax. (058) 684-11-44

W3.271.1.01.2023.JB

Somonino dnia 08.03.2023 r.

ZAINTERESOWANI

/wszyscy/

dotyczy: „Budowa przedszkola w Goręczynie wraz z infrastrukturą towarzyszącą oraz zagospodarowaniem terenu”

W związku z pytaniami Wykonawców dotyczącymi w/w inwestycji Zamawiający przedstawia swoje stanowisko w poruszanych kwestiach oraz udziela odpowiedzi na postawione pytania:

1. Pytanie: Czy łózka (leżanki) oznaczone symbolem „LE_D” na rysunku „Aw_02 Wyposażenie wnętrza” są objęte zapytaniem? Łóżek nie ma w zestawieniu tabelarycznym.

Odpowiedź: Wyposażenie przedszkola w meble OPRÓCZ wyposażenia kuchni i części socjalnej kuchni nie jest objęte przetargiem.

2. Pytanie: Schemat statyczny wskazuje na punktowe podparcia kratownicowych wiązarów dachowych, natomiast rysunki obrazują liniowe podparcie na całej długości dźwigara, jakie rozwiązanie należy przyjąć do oferty?

Odpowiedź: Kratownicowe wiązary dachowe opierają się przegubowo na wieńcach żelbetowych. W żadnym wypadku nie są liniowo podparte na całej długości dźwigara.

3. Pytanie: Czy w warstwach dachowych OSB można zastąpić deską gr.25mm?

Odpowiedź: Nie można. Wykonać należy zgodnie z projektem.

4. Pytanie: Czy ścianki GK na poddaszu mają być szpachlowane i malowane?

Odpowiedź: Ścianki na poddaszu mają być szpachlowane i malowane

5. Pytanie: Czy zaprojektowane zbiorniki pod placem manewrowym uwzględniają konieczność przeniesienia obciążeń od wozów bojowych PSP?

Odpowiedź: Tak, należy wykonać zgodnie z projektem.

6. Pytanie: Przedmiar nie uwzględnia dostawy oraz wbudowania zagęszczonej podsypki piaskowej pod budynkiem niezbędnej do uzyskania projektowanego poziomu posadowienia, czy należy taką podsypkę uwzględnić w ofercie?

Odpowiedź: W wycenie należy przyjąć rozwiązanie zgodnie z projektem.

7. Pytanie: Czy wszystkie drzwi oznaczone funkcją „ewakuacja” należy wyposażyć w dźwignie antypaniczne?

Odpowiedź: W budynku nie występują pomieszczenia w których może przebywać jednocześnie więcej niż 300 osób i co za tym idzie nie ma konieczności stosowania urządzeń przeciwpanicznych. Wyposażenie drzwi należy wycenić zgodnie z projektem.

8. Pytanie: Czy w samozamykacze należy wyposażyć tylko drzwi do łazienek zgodnie z opisem technicznym?

Odpowiedź: W samozamykacze należy wyposażyć drzwi płytynowe zgodnie z opisem oraz drzwi aluminiowe zgodnie z rysunkiem A/12 Zestawienie drzwi aluminiowych.

9. Pytanie: Niektóre z udostępnionych rysunków są nieczytelne np. rysunek K3 ma nieczytelny wykaz projektowanych elementów. Zwracamy się z prośbą o udostępnienie rysunków części konstrukcyjnej z czytelnymi opisami i liniami wymiarowymi Przykład poniżej.

WYKAZ PROJEKTOWANYCH ELEMENTÓW							
SYMBOL	NAZWA ELEMENTU	WYMIAR	DŁUGOŚĆ	MATERIAŁ	ILOŚĆ	LOKALIZACJA	UWAGI
Par. 3	MAD PROGA I PODCIĄGI						
Par.3.1.16	Nadproże	25x30cm	L=250cm	C25/F30 (B30)	1szt.	Spód: +5,90	Bezka 1-przeł.
Par. 4	ROZEMIE ŻELBETOWE						
Par. 4.4	Rdzeń	25x25cm	L=215cm	C25/F30 (B30)	8szt.	Góra: +6,25	-
Par. 4.5	Rdzeń	25x25cm	L=184cm	C25/F30 (B30)	8szt.	Góra: +5,94	-
Par. 4.6	Rdzeń	25x25cm	L=279cm	C25/F30 (B30)	2szt.	Góra: +6,89	-
Par. 4.6a	Rdzeń	25x25cm	L=205cm	C25/F30 (B30)	2szt.	Góra: +6,15	-
Par. 5	WIENCE ŻELBETOWE						
Par.5.2	Wieniec	25x25cm	Lcał=58,08m	C25/F30 (B30)	-	Spód: +4,30/6,62	-
Par.5.3	Wieniec	25x25cm	Lcał=54,24m	C25/F30 (B30)	-	Spód: +4,22/6,62	-
Par.	KONSTRUKCJA DACHU Z DREWNA KLEJONEGO						
Par.-	Dłogiary z drewna klejonego	22x88cm	1195cm	Gl28c	7	-	12,14m ³
Par.P1	Pałwie z drewna klejonego	12x22cm	277cm	Gl28c	66	-	4,82m ³
Par.P2	Pałwie z drewna klejonego	12x27cm	130cm	Gl28c	22	-	0,92m ³
Par.M	Munkula	20x22cm	1195cm	Gl28c	2	-	1,05m ³

Odpowiedź: Załączono plik PDF rys K/3 w lepszej rozdzielczości - wyraźne zapisy w tabeli Wykaz projektowanych elementów

10. Pytanie: Czy inwestor dopuszcza zmianę uzgodnień uzyskanej decyzji na wpięcie projektowanej sieci kanalizacyjnej z przewiertu pod drogą o nawierzchni asfaltowej na rozbiórkę z wykopem i odtworzeniem nawierzchni?

Odpowiedź: Zamawiający dopuszcza możliwość zmiany uzgodnień na wpięcie projektowanej sieci kanalizacji sanitarnej, po uzyskaniu akceptacji administratora sieci oraz Autora projektu oraz inspektora nadzoru inwestorskiego. Procedura ta leżeć będzie po stronie Wykonawcy.

11. Pytanie: W pasie drogowym trzeba wykonać nową projektowaną studnię rewizyjną dla sieci kanalizacyjnej, przy której będą prowadzone prace związane z rozbiórką nawierzchni drogowej asfaltowej i wykonaniem wykopu. W udostępnionej decyzji na zajecie pasa drogowego nie ma jasnej akceptacji na wykonanie tego typu prac. Proszę o potwierdzenie możliwości ich wykonania.

Odpowiedź: Zamawiający dopuszcza możliwość zmiany technologii i sposobu wykonania wpięcie projektowanej sieci kanalizacji sanitarnej, po uzyskaniu akceptacji administratora

sieci, Autora projektu oraz Inspektora nadzoru inwestorskiego. Procedura ta leżeć będzie po stronie Wykonawcy.

12. Pytanie: Czy inwestor dopuszcza zmianę uzgodnień uzyskanej decyzji na wpięcie projektowanego przyłącza telekomunikacyjnego z przewiertu pod drogą o nawierzchni asfaltowej na rozbiórkę z wykopem i odtworzeniem nawierzchni?

Odpowiedź: Zamawiający dopuszcza możliwość zmiany technologii i sposobu wykonania wpięcie projektowanego przyłącza teletechnicznego z przewiertu pod drogą o nawierzchni asfaltowej na rozbiórkę z wykopem i odtworzeniem nawierzchni.

13. Pytanie: Zwracam się z prośbą o udostępnienie rysunków z rzędnymi istniejących instalacji i urządzeń biegnących w pasie drogowym na odcinku projektowanego przyłącza sieci kanalizacyjnej i telekomunikacyjnej.

Odpowiedź: Mapa do celów projektowych jest załącznikiem dokumentacji projektowej.

14. Pytanie: Zwracam się z prośbą o udostępnienie opracowania na ZKP. Po czyjej stronie jest zawarcie umowy z Energa i koszt wykonania nowego przyłącza energetycznego?

Odpowiedź: Umowę zawiera Zamawiający, koszty pokrywa Wykonawca.

15. Pytanie: Proszę o podanie kolorystyki kabin w-c wykonanych z laminowanej płyty hpl.

Odpowiedź: Kolorystyka płyt HPL zostanie uzgodniona na etapie realizacji

16. Pytanie: Zwracam się z prośbą o udostępnienie opisu Projektu Technicznego Konstrukcji.

Odpowiedź: Załączono plik opisu projektu technicznego konstrukcji

17. Pytanie: W załączonej dokumentacji konstrukcyjnej brakuje rysunku konstrukcji pod centrale CNW9. Proszę o jej uzupełnienie.

Odpowiedź: Podkonstrukcję pod centralę należy przyjąć w zależności od konkretnego producenta centrali.

18. Pytanie: Zgodnie z rzutem parteru wycieraczki zewnętrzne i wewnętrzne są tylko przy jednych drzwiach głównych, przy pozostałych już nie mamy wycieraczek . Czy inwestor potwierdza w/w ilość wycieraczek?

Odpowiedź: W wycenie należy przyjąć rozwiązania projektowe.

19. Pytanie: Zgodnie z projektem zagospodarowania odpady bytowe będą gromadzone w środku budynku przedszkola, z rzutów parteru jest to pomieszczenie 0.5. Czy inwestor potwierdza, że odpady bytowe będą gromadzone w środku budynku przedszkola. W przypadku zewnętrznej wiaty śmietnikowej proszę o rysunek ze wskazaną lokalizacją na pzt.

Odpowiedź: Na terenie nie występuje wiaty śmietnikowa. Miejsce gromadzenia odpadów stałych zaprojektowano w budynku przedszkola w pomieszczeniu nr 0.51.

20. Pytanie: W załączonych rysunkach brakuje rysunku z wymiarami konstrukcji dachu z drewna klejonego. Zwracam się z prośbą o ich udostępnienie.

Odpowiedź: Szczegóły rysunek K/3 załączono rysunek

21. Pytanie: Zwracam się z prośbą o rysunki detali dla schodów strychowych segmentowych EI30 i wyłazu na poddasze EI30. Dla schodów strychowych segmentowych EI30 będzie konieczna

dotatkowa podkonstrukcja z uwagi na sufit podwieszany. Proszę o uszczegółowienie tego elementu.

Odpowiedź: W ofercie należy przyjąć koszty wykonania podkonstrukcji dla schodów strychowych.

22. Pytanie: Na rysunku K6 nie ma uwzględnionych otworów pod schody stropowe i wyłaz na poddasze. Proszę o weryfikację tego elementu przez konstruktora.

Odpowiedź: Lokalizacja otworów jest pokazana na rysunku K/2 i K/3

23. Pytanie: W załączonych rysunkach brakuje rysunku z wymiarami konstrukcji dachu z drewna klejonego. Zwracam się z prośbą o ich udostępnienie

Odpowiedź: Szczegóły rysunek K/3 załączono rysunek

24. Pytanie: Czy obszar terenów zielonych ma zostać wykonany z siewu czy gotowej trawy z rolek?

Odpowiedź: Obszar terenów zielonych ma zostać wykonany z trawy z wysiewu

25. Pytanie: W opisie do architektury są wpisane dwie różne grubości dla ścian nadziemna. Pierwszy zapis:

„ Parametry techniczne bloczków gr. 24 cm:

Natomiast poniżej w wymiarach podana jest grubość 25cm.

Parametry techniczne bloczków gr. 24 cm:

• Wymiary (dł./szer./wys.):

250 x 250 x 220 [mm]

Opisy warstw mówi o grubość 25cm

S1 - ściana zewnętrzna U=0,194 W/m²/K

Tynk mineralny + farba	1 cm
Ściany z bloczków silikatowych gr. 25 cm, o gęstości 1800 kg/m ³ , klasy 25, λ=0,81 W/(m·K)	25 cm
Płyty ze skalnej wełny mineralnej λ=0,035 W/(m·K)	18 cm
Tynk	1 cm

Odpowiedź: Prawidłowa grubość ścian nadziemna to 25 cm.

26. Pytanie: W projekcie pomieszczenie 0.67 mamy wstawione klimakonwektory ściennie o mocy chłodniczej 7,1kW(3szt), które są bardzo rzadko spotykane ze względu na swoje gabaryty.

Rodzi się przez to pytanie, czy aby na pewno tak ma być? Czy nie lepiej byłoby wszystkie klimakonwektory zamienić na takie o wydajności 5,2-5,3kW mocy chłodniczej lub też wstawić, jeśli warunki na to pozwalają, jednostki kanałowe?

Odpowiedź: Zamawiający wyraża zgodę na zamianę wszystkich 5 szt. klimatyzatorów na klimatyzatory o wydajności min 5,2 kW.

27. Pytanie: Zwracam się z prośbą o sprostowanie ilości krzeseł biurowych z symbolem K_P W opisie mamy podane kolory siedzisk z ilościami.

• Kolor siedziska: morski x1, czerwony x7, szary x1, grafitowy x10

Natomiast na rzucie i w przedmiarze wyposażenia mamy tylko 3 szt.



Jakiej ilości należy się przyjąć przy wycenie?

Odpowiedź: Wyposażenie przedszkola w meble nie jest objęte przetargiem.

28. Pytanie: W zestawieniu mebli biurowych o symbolu B_P biurka proste w opisie mamy dodatkowe elementy: Osłona płytowa, szyna na kable do birek pojedynczych i kontener mobilny. W zestawieniu mebli jest tylko ogólnikowo zapis

B_P **BIURKA PROSTE** **3**

Czy w/w elementy też należy traktować jako komplet B_P biurka prostekgo i wliczać je do każdego z nich?

Odpowiedź: Wyposażenie przedszkola w meble nie jest objęte przetargiem.

29. Pytanie: Do jakiej wysokości należy przyjąć płytki ceramiczne ścienne 200x200x6,5, które są w zamian za higieniczne panele ścienne PCV?

Odpowiedź: W wycenie należy przyjąć, wykonanie okładzin ściennych z płytek ceramicznych do wysokości 200 cm, zgodnie z opisem w suplemencie do dokumentacji.

30. Pytanie: Czy czujki SSP mają być wyposażone w dodatkowy detektor tlenku węgla? Rozbieżność między częścią graficzną/rysunkową, a opisową.

Odpowiedź: Czujniki mają być wyposażone w sensor chemiczny. Należy wykonać zgodnie z projektem.

31. Pytanie: Czy zamawiający/ projektant dopuszcza zmianę lokalizacji podejścia kablem zewnętrznym do RG z pomieszczenia 0.35 na pomieszczenie 0.02?

Odpowiedź: Należy wykonać zgodnie z projektem.

32. Pytanie: Załącznione dokumenty dotyczące rozwiązania technologii źródła ciepła mają błędy w obliczeniach. Proszę o sprawdzenie poprawności załączonego projektu dla tej branży i udostępnienie stosownych dokumentów na stronie przetargu.

Odpowiedź: Projekt rozwiązania technologicznego źródła ciepła jest wykonany prawidłowo.

33. Pytanie: Na trasie przyłącza sieci kanalizacyjnej oraz teletechnicznej występują kolizje z istniejącymi zabudowami.

a) Trasa kanalizacji biegnie przez istniejący plac zabaw i przy fragmencie odcinka biegnie blisko sąsiadujących drzew. Przy prowadzonych pracach plac zabaw zostanie zamknięty i konieczne będzie zdemontowanie kolidujących elementów. Po czyjej stronie jest rozbiórka kolidujących elementów i czy właściciel działki wie o planowanej inwestycji i niewniósł do nie sprzeciwu?

Niewiadomo w jakim stanie są obecne elementy/ czy będą nadawały się do ponownego montażu. Czy należy wycenić nowe elementy? Jeśli tak to proszę o specyfikację i dane techniczne dla obecnych elementów.

Przy wykopach na fragmencie trasy sąsiadują blisko drzewa. Jest duże ryzyko że mogą one się powalić. Czy inwestor zakłada ewentualne prace dodatkowe w celu zabezpieczenia drzew/ lub ich wycinką? Jakie warstwy nawierzchni należy przyjąć do jej odtworzenia?

b) Trasa teletechniczna przebiega w osi drogi działki innego właściciela. Czy właściciel jest zapozany z dokumentacją i niewniósł do niej sprzeciwu? Droga dojazdowa na posesję będzie wyłączona z ruchu. Jakie warstwy nawierzchni należy przyjąć do jej odtworzenia?

Odpowiedź: Cały zakres wykonania robót związanych z przyłączami oraz zaprojektowanymi sieciami, leży po stronie Wykonawcy (rozbiórki oraz ponowne montaż należy uwzględnić w wycenie przedmiotu zamówienia)

34. Pytanie: Czy wszystkie ściany wewnętrzne należy traktować jako tynkowane i szpachlowane na pełną wysokość?

Odpowiedź: Wykonać zgodnie z opisem jak w suplemencie do dokumentacji.

35. Pytanie: Szafki hydrantowe wewnętrzne wystają poza lico ścian. W projekcie nie ma wskazanych detali ich obrobienia. Proszę o załączenie detalu obrobienia szafek hydrantowych mając na uwadze, że na ścianach są wykładziny.

Odpowiedź: Szafkę hydrantową należy zlicować z powierzchnią ściany.

36. Pytanie: Czy do oferty należy przyjąć pralki automatyczne zgodnie z zapisami projektowymi?

Zawór splukujący	1	szt.
Pralka automatyczna	2	szt.
Zlewozmywak	7	szt.

Jeśli tak to proszę o podanie parametrów.

Odpowiedź: Pralki automatyczne nie są objęte przedmiotem zamówienia.

37. Pytanie: Czy inwestor jest pewny aby kolor szafek hydrantowych wewnętrznych był w kolorze ściany? Hydrant zleje się ze ścianą i w przypadku akcji pożarowej może utrudnić jego lokalizację. Czy inwestor nie chce pozostać przy standardowym kolorze czerwonym?

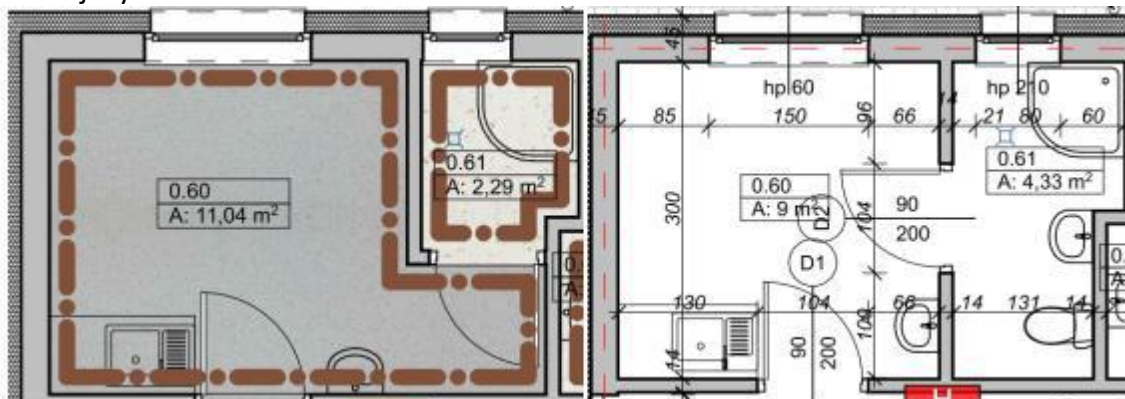
Odpowiedź: Należy zastosować skrzynki hydrantowe w kolorze czerwonym.

38. Pytanie: Czy inwestor potwierdza konieczność tynkowania i malowania stropów gęstożebrowych, które będą zabudowane sufitami podwieszanymi?

Odpowiedź: Tynkowanie sufitów jest wyłączone z postępowania przetargowego.

39. Pytanie: Układ pomieszczenia 0.60 i 0.61 jest różny na rysunku Aw_01 niż na rysunku A_01. Zwracam się z prośbą o weryfikację zgodności wszystkich pomieszczeń i potwierdzenie, którego układu pomieszczeń należy się trzymać, z uwzględnieniem pozostałych branż.

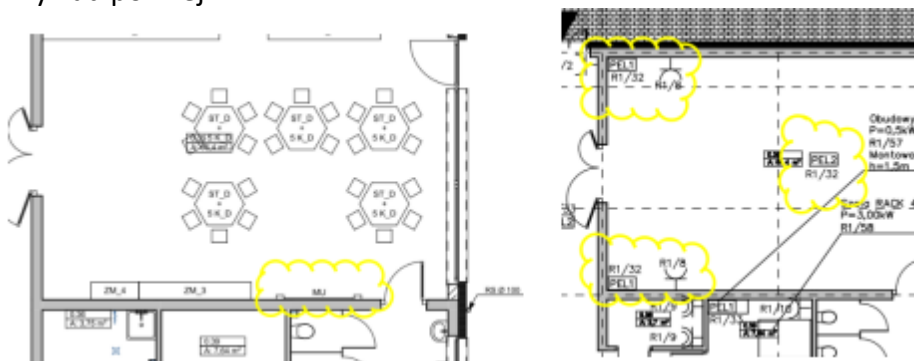
Poniżej wycinek.



Odowiedź: Należy trzymać się układu pomieszczeń wg rysunku A.01

40. Pytanie: Lokalizacja tablic multimedialnych wg aranżacji wewnątrz mija się z lokalizacją punktów elektryczno logicznych PEL. Wychodzi ze za tablicami nie ma wykonanego zasilania.

Przykład poniżej



Proszę o informacje czy lokalizacje są w/w elementów są prawidłowe?

Czy zamawiający dopuszcza zmianę zestawu interaktywnego na monitor interaktywny?

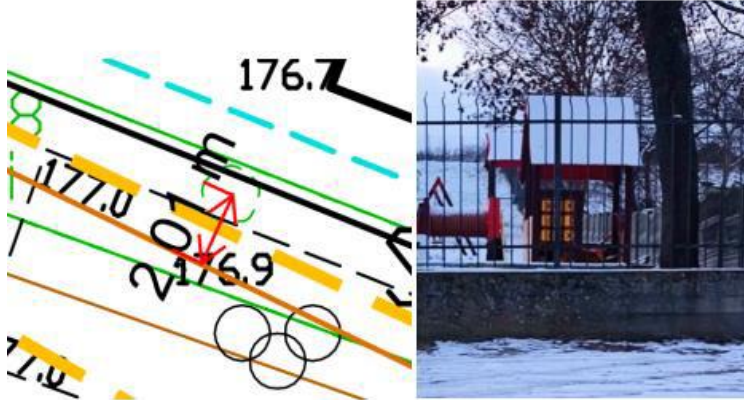
Uzasadnienie: podane zestawy z opisu projektowego są na chwilę obecną przestarzałe w jeden zestaw składa się z 3 elementów : tablica + projektor + komputer co wiąże się z większym zużyciem energii. Monitor interaktywny da lepszą jakość obrazu, większą ilość funkcji , mniejsze zużycie energii i wszystko jest w jednym urządzeniu.

Proponowane rozwiązanie zestawu multimedialnego jest elementem przestarzałym. Na chwilę obecną producenci alarmują o trudnościach dostępności projektorów, a nawet ich możliwym brakiem magazynowym/produkcyjnym.

Odowiedź: Zestaw interaktywny nie jest objęty przedmiotem zamówienia.

41. Pytanie: Zewnętrzna sieć kanalizacyjna przyłączy:

a) Oś kanalizacji jest oddalona od osi drzewa o 2m.
Czy zamawiający dopuszcza przesunięcie trasę kanalizacji ?



Odpowiedź: Należy wykonać zgodnie z projektem. Zmiana trasy sieci kanalizacji sanitarnej wymaga zgody autora projektu o ile jest zmianą nieistotną w stosunku do zatwierzonego projektu budowlanego.

b) Zaprojektowana Studnia S2 zlokalizowana jest w projekcie w istniejącej konstrukcji ogrodzenia.
Czy zamawiający dopuszcza przesunięcie lokalizacji studni?



Odpowiedź: Zamawiający dopuszcza możliwość zmiany lokalizacji studni w lini kolektora.

42. Pytanie: Czy jest możliwość na zawarcie umowy o przyłączeniu zaplecza budowy dla mediów tj. energia, woda, kanalizacja do obecnego budynku przedszkola gminnego ?

Odpowiedź: Zamawiający nie jest w stanie zapewnić na tym etapie zabezpieczenie w energię elektryczną - brak przyłącza. Dostawę wodę należy uzgodnić z naszą Spółką GPRU w Sławkach. Natomiast kanalizację należy zabezpieczyć w własnym zakresie - TOY-TOY.

43. Pytanie: W suplemencie do dokumentacji na stronie 14, widnieje informacja o załącznikach do suplementu. "

Załączniki

1. Mury oporowe segment 1 segment 6 rys. nr K/11
2. Mury oporowe segment 7 segment 20 rys. nr K/12
3. Mury oporowe rzut rys. nr K/13
4. Wykaz stali zbrojeniowej rys. nr K/14
- "

Prosimy o ich udostępnienie bo nie ma ich w załączonej dokumentacji.

Odpowiedź: Załączniki K/11, K/12, K/13, K/14 załączone są w katalogu PDF 3. PT_KONSTRUKCJA. Załącznik to rysunki muru oporowego oraz zestawienia stali - Po zmianie, mur oporowy należy wykonać z prefabrykowanych elementów żelbetowych.

44. Pytanie: Czy wyposażenie obiektu należy uwzględnić w wycenie (ławki, krzesła, szafki itd.)?

Odpowiedź: Wyposażenie przedszkola w meble OPRÓCZ wyposażenia kuchni i części socjalnej kuchni nie jest objęte przetargiem.

45. Pytanie: Czy wyposażenie kuchni wraz z całą technologią kuchni należy uwzględnić w wycenie ?

Odpowiedź: Całe wyposażenie kuchni wraz z pomieszczeniami socjalnymi kuchni należy uwzględnić w ofercie.

46. Pytanie: Czy plac zabaw wraz z urządzeniami zabawowymi należy uwzględnić w wycenie ?

Odpowiedź: Cały plac zabaw wraz z urządzeniami jest przedmiotem zamówienia. Należy dokonać wyceny.

47. Pytanie: Czy w wycenie można uwzględnić zmianę konstrukcji dachu nad stołówką/salą wielofunkcyjną z drewna klejonego na dwuteowniki stalowe wraz z projektem wykonawczym dostarczonym przez Wykonawcę ?

Odpowiedź: Nie. Należy wykonać zgodnie z naszym projektem.

Wójt Gminy Somonino

/-/Marian Kowalewski