



# **KONCEPCJA ZAGOSPODAROWANIA TERENU PRZY SZKOLE PODSTAWOWEJ NR 23 NA OSIEDLU PODOLSZYCE PÓŁNOC W PŁOCKU**

na działkach o nr ewid.:  
293/207, 293/213, 293/214, obręb 0001 – Podolszyce-Borowiczki  
oraz fragmentach działek o nr ewid.:  
293/10, 293/12, 293/17, 293/49, 293/162, 293/209, obręb 0001 – Podolszyce-Borowiczki

## **Opracowanie:**

Urząd Miasta Płocka

Wydział Strategii, Architektury i Urbanistyki  
mgr inż. arch. Michał Wolski

Biuro Miejskiego Konserwatora Zabytków  
mgr inż. arch. kraj. Joanna Gajek

## **SPIS TREŚCI**

<b>1.</b>	<b>STAN ISTNIEJĄCY.....</b>	<b>3</b>
1.1.	OPIS OGÓLNY.....	3
1.2.	STAN PRAWNY.....	5
1.3.	STRUKTURA WŁASNOŚCI.....	6
<b>2.</b>	<b>KONCEPCJA.....</b>	<b>7</b>
2.1.	Układ funkcjonalny.....	7
2.1.1.	Skwer.....	7
2.1.2.	Plac przed wejściem do szkoły.....	7
2.1.3.	Ciąg pieszo-rowerowy.....	7
2.1.4.	Fragment ul. Łączniczek oraz dojazd na teren szkoły.....	7
2.1.5.	Fragment ul. Walecznych.....	8
2.2.	NAWIERZCHNIE.....	8
2.2.1.	Nawierzchnia z kostki betonowej i płyt betonowych.....	8
2.2.2.	Nawierzchnia mineralna.....	8
2.2.3.	Nawierzchnia asfaltowa.....	8
2.2.4.	Nawierzchnia zielona, utwardzona.....	8
2.3.	MAŁA ARCHITEKTURA I OŚWIETLENIE TERENU.....	8
2.3.1.	Ławki.....	9
2.3.2.	Kosze na śmieci.....	9
2.3.3.	Stojaki rowerowe.....	9
2.3.4.	Oświetlenie terenu.....	9
2.4.	ZIELEŃ.....	10
2.4.1.	Zieleń niska – trawniki koszone.....	10
2.4.2.	Zieleń niska – rabaty w formie kompozycji bylin i traw (łąki).....	10
2.4.3.	Zieleń średnio-wysoka – rabaty w formie kompozycji krzewów i bylin.....	10
2.4.4.	Zieleń średnio-wysoka – rabaty w formie ogrodów deszczowych.....	12
2.4.5.	Drzewa.....	12
2.5.	BILANS TERENU.....	13
<b>3.</b>	<b>SPIS RYSUNKÓW.....</b>	<b>14</b>

## 1. STAN ISTNIEJĄCY

### 1.1. OPIS OGÓLNY

Teren opracowania stanowi zagospodarowany, płaski obszar o powierzchni 0,63 ha, położony pomiędzy ulicami: Walecznych, Łączniczek i Kleeberga, na osiedlu Podolszyce Północ w Płocku.

Obecne zagospodarowanie obejmuje: miasteczko rowerowe, plac przed wejściem do Szkoły Podstawowej Nr 23, oraz końcowy odcinek ul. Łączniczek wraz z przyległym parkingiem i przestrzenią do zawracania pojazdów. Ponadto granicami terenu opracowania objęto ciąg pieszy położony pomiędzy Miejskim Przedszkolem Nr 23 i Miejskim Żłobkiem Nr 2.

Od zachodu do obszaru przylegają tereny spółdzielni mieszkaniowej – droga wewnętrzna wraz z chodnikiem oraz parking. Od południa – przedszkole, a od wschodu – żłobek, park oraz szkoła podstawowa. Od północy teren ogranicza jezdnia ul. Walecznych.

Zagospodarowanie stanowią głównie nawierzchnie utwardzone – ciągi piesze, jezdnie oraz parkingi.



*Widok terenu opracowania od strony południowej – obecne miasteczko rowerowe widziane z wylotu ciągu pomiędzy przedszkolem i żłobkiem (marzec 2024 rok).*



*Widok terenu opracowania od strony zachodniej – obecne miasteczko rowerowe widziane z przyległego terenu spółdzielni mieszkaniowej (marzec 2024 rok).*



W obrębie miasteczka rowerowego znajdują się alejki z kostki betonowej uzupełnione o znaki drogowe. Na przyległym parkingu przy ul. Łączniczek znajduje się stacja ładowania pojazdów elektrycznych. W zachodniej części terenu znajdują się także dwie latarnie oświetlające chodnik i drogę wewnętrzną, położone na sąsiednim terenie spółdzielni.



*Ciąg pomiędzy przedszkolem i żłobkiem – widok od strony północnej (marzec 2024 rok).*

Ciąg pieszo-jezdny pomiędzy przedszkolem a żłobkiem posiada prowizoryczne zagospodarowanie w postaci nawierzchni z płyt betonowych. Przez teren ten obecnie prowadzi dojazd do bramy parku.



*Widok terenu opracowania od strony północnej – plac przed SP 23 widziany od strony ul. Walecznych (marzec 2024 rok).*

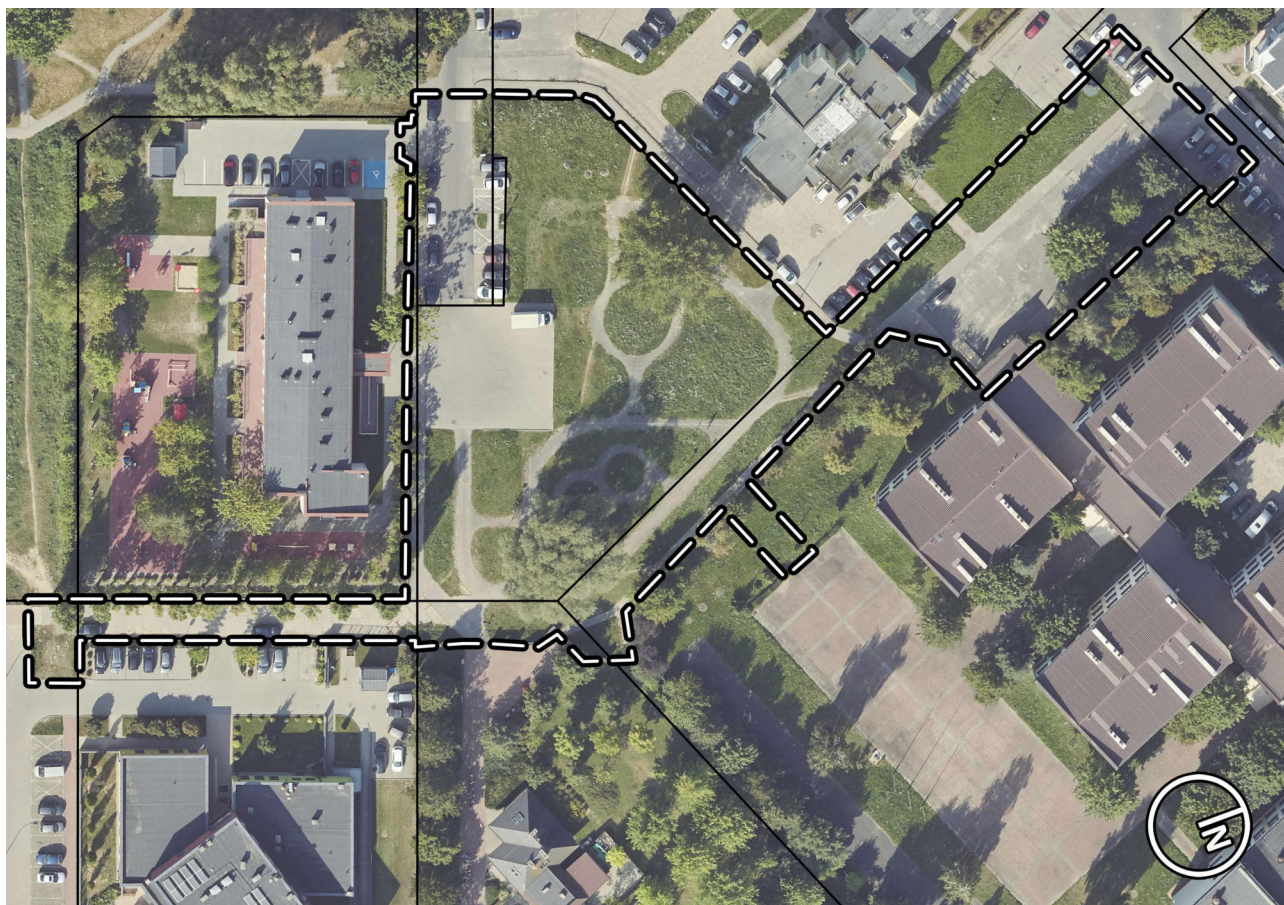
Plac przed wejściem do szkoły składa się z nawierzchni asfaltowej oraz przyległego chodnika z płyt betonowych. Zagospodarowanie uzupełnia zieleń oraz dwie latarnie.

Z wyjątkiem 4 latarni oraz znaków drogowych teren pozbawiony jest innych elementów wyposażenia, takich jak: ławki, śmietniczki czy stojaki rowerowe.

W obrębie obszaru opracowania znajduje się łącznie 6 drzew – dwa duże w obrębie miasteczka rowerowego, 3 średniej wielkości w rejonie placu przed wejściem do szkoły, uzupełnione



o okalający je żywopłot, oraz jedno niewielkie drzewo położone na terenie szkoły. Pozostałą zielenią stanowią trawniki.



Granice terenu opracowania na ortofotomapie przedstawiającej obecne zagospodarowanie (2023 rok).

## 1.2. STAN PRAWNY

Teren opracowania znajduje na obszarze obowiązywania dwóch planów miejscowych.

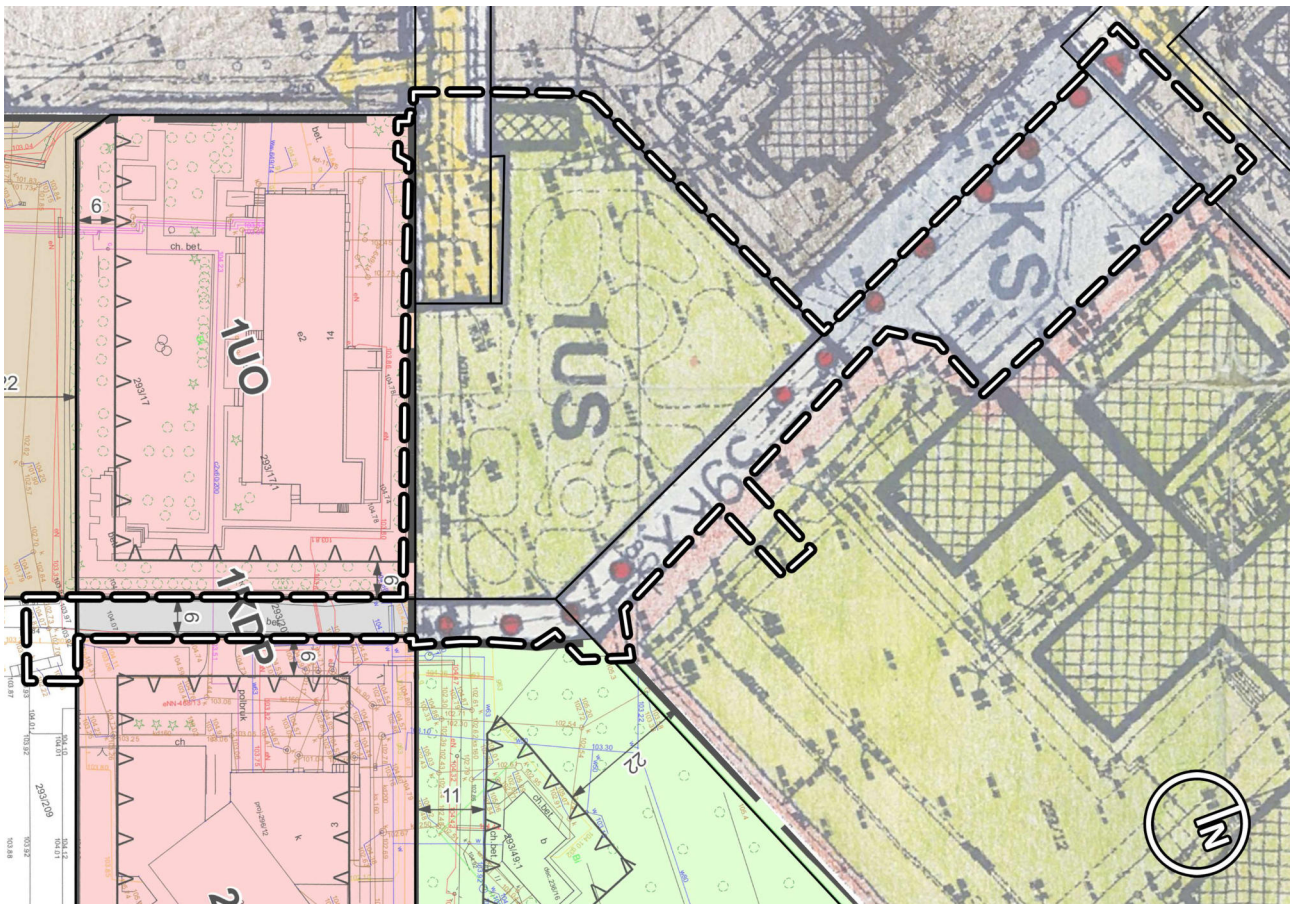
Na większej części terenu obowiązuje Miejscowy plan zagospodarowania przestrzennego osiedla Podolszyce Północ w Płocku<sup>1</sup> z 2003 roku. Obszar ten zawiera tereny: 1US – „usługi sportu”, 3Uz – „usługi z zielenią towarzyszącą”, 3KS – „urządzenia obsługi komunikacji samochodowej”, 59KX – „ciągi piesze”. Niewielkie fragmenty obszaru stanowią także tereny: ulicy Łączniczek: 25KD – „ulica dojazdowa”, ulicy Walecznych: 26KD – „ulica dojazdowa” i 10 MW – „mieszkalnictwo wielorodzinne” oraz terenu Szkoły Podstawowej nr 23, 3Uz – „usługi z zielenią towarzyszącą”.

Pozostała część terenu, obejmująca ciąg pieszy pomiędzy przedszkolem i żłobkiem położona jest na obszarze obowiązywania Miejscowego planu zagospodarowania przestrzennego "Sikorskiego-Kutrzeby" w Płocku<sup>2</sup> z 2018 roku. Obszar ten zawiera tereny: 1KDP – „tereny ogólnodostępnych ciągów pieszych”, 1KDD – „tereny dróg publicznych klasy dojazdowej” oraz niewielkie fragmenty terenów: 1UO – „tereny zabudowy usług oświaty” i 1ZP – „teren zieleni urządzonej”.

1 Uchwała Nr 346/XIX/03 Rady Miasta Płocka z dnia 30 grudnia 2003 r. w sprawie: miejscowego planu zagospodarowania przestrzennego osiedla Podolszyce Północ w Płocku.

2 Uchwała Nr 42/III/2018 Rady Miasta Płocka z dnia 28 grudnia 2018 r. w sprawie Miejscowego planu zagospodarowania przestrzennego "Sikorskiego-Kutrzeby" w Płocku.





Granice terenu opracowania na rysunkach obowiązujących MPZP.

### 1.3. STRUKTURA WŁASNOŚCI

Teren opracowania stanowi w całości własność Gminy Miasta Płock.

## **2. KONCEPCJA**

**Teren opracowania obejmuje obszar o powierzchni 6195,28 m<sup>2</sup>.**

Proponowane zagospodarowania całości terenu przedstawiono na Rysunku nr 1.

### **2.1. Układ funkcjonalny**

Zagospodarowanie terenu obejmuje centralnie położony skwer, plac przed wejściem do Szkoły Podstawowej nr 23, oraz ciąg pieszo-rowerowy położony pomiędzy Przedszkolem nr 6 i Żłobkiem nr 2. Ponadto w obrębie terenu opracowania znajdują się: końcowy odcinek ul. Łączniczek, wraz z nowym dojazdem do terenu SP 23 oraz fragment ul. Walecznych.

#### **2.1.1. Skwer**

Na terenie obecnego miasteczka rowerowego przewidziano nowy skwer. Projektowane zagospodarowanie, w formie centralnej polany, otoczonej przez nowe rabaty, uzupełnia układ przestrzeni publicznych osiedla. Zaprojektowano nowy układ ciągów pieszych połączonych z istniejącym chodnikiem na działce 293/212. Układ ten uwzględnia istniejące potoki ruchu, w szczególności: dojścia do SP 23, przedszkola, żłobka i parku Północnego. Alejki o szerokości 2,0 m wykonano z nawierzchni mineralnej – przepuszczalnej. W przestrzeni skweru wytyczono także nowy szeroki odcinek ciągu pieszo-rowerowego, który łączy rejon ul. Sikorskiego i ul. Walecznych. Wprowadzono nową, atrakcyjną zieleń, z uwzględnieniem dwóch dużych istniejących drzew. Uzupełnieniem zagospodarowania są funkcjonalne i estetyczne meble miejskie oraz oświetlenie.

#### **2.1.2. Plac przed wejściem do szkoły**

Zaproponowana przebudowa placu przed Szkołą Podstawową nr 23 ma na celu poprawę funkcjonalności i estetyki przestrzeni. Wytyczono nowy ciąg pieszo-rowerowy, odseparowany od placu wejściowego za pomocą rabat i rzędu drzew. Na samym placu zlokalizowano parking rowerowy oraz przewidziano wymianę nawierzchni.

#### **2.1.3. Ciąg pieszo-rowerowy**

Położony pomiędzy przedszkolem a żłobkiem ciąg o szerokości 3,0 m uzupełniony jest o meble miejskie, oświetlenie i nową zieleń. Jego szerokość umożliwia ruch w formie drogi dla pieszych i rowerów. Przedłużenie ciągu na terenie skweru oraz w rejonie placu przed szkołą stwarza wygodne połączenie piesze i pieszo-rowerowe ulic: Sikorskiego, Łączniczek i Walecznych oraz parku Północnego.

#### **2.1.4. Fragment ul. Łączniczek oraz dojazd na teren szkoły**

Przebudowa końcowego odcinka ulic polega na jego zawężeniu oraz wyznaczeniu nowych miejsc postojowych w ramach rozbudowy istniejącego parkingu przyulicznego. Wzdłuż ogrodzenia przedszkola zlokalizowano wygodny, szeroki chodnik, a istniejące miejsca postojowe zyskał piesze dojście, połączone z alejkami skweru i chodnikiem położnym na działce 293/212. Zaprojektowano także dojazd do terenu szkoły oraz dojazd do bramy parku Północnego. Odcinek ulicy pełni także funkcji drogi pożarowej dla budynku przedszkola, przestrzeni ulicy wyznaczono obszar umożliwiający zawracanie wozów strażackich.

### **2.1.5. Fragment ul. Walecznych**

Przebudowa niewielkiego fragmentu ul. Walecznych, stanowiącego część południowego chodnika, obejmuje zmianę lokalizacji zjazdu z ulicy, powiększenie istniejącej zatoki parkingowej, wymianę nawierzchni oraz wyznaczenie nowych terenów zielonych.

## **2.2. NAWIERZCHNIE**

Nawierzchnie przeznaczone do ruchu i postoju pojazdów, oraz te stanowiące fragmenty drogi pożarowej, powinny posiadać odpowiednią podbudowę, dostosowaną do funkcji.

Szczegółowy układ nawierzchni przedstawia rysunek nr 1.

### **2.2.1. Nawierzchnia z kostki betonowej i płyt betonowych**

Nawierzchnię wybranych ciągów pieszych i pieszo-rowerowych przewidziano z płyt betonowych o wymiarach 50x50, w kolorze jasno-szarym. Należy stosować obrzeża betonowe, w kolorze jasno-szarym.

Pod miejscami postojowymi oraz w miejscach dopuszczonych do ruchu pojazdów – przewidziano nawierzchnię z kostki betonowej 30x30 lub 25x25 w kolorze jasno-szarym lub ciemno-szarym, zgodnie z rysunkiem zagospodarowania.

### **2.2.2. Nawierzchnia mineralna**

Nawierzchnię mineralną zastosowano na ciągach pieszych obrębie skweru. Zastosowana nawierzchnia powinna być przepuszczalna oraz niepyląca. Należy stosować obrzeża elastyczne.

### **2.2.3. Nawierzchnia asfaltowa**

Nawierzchnię asfaltową zastosowano jedynie w jezdni ul. Łączniczek – jako kontynuację istniejącej nawierzchni ulicy.

### **2.2.4. Nawierzchnia zielona, utwardzona**

W miejscu przeznaczonym pod parking rowerowy przewidziano nawierzchnię zieloną, utwardzoną – w postaci maty przerostowej w kolorze czarnym lub ciemno-szarym.

Fragment dojazdu do bramy Parku Północnego od strony ul. Łączniczek zastosowano ażurowe płyty betonowe.

## **2.3. MAŁA ARCHITEKTURA I OŚWIETLENIE TERENU**

Na terenie opracowania wskazano lokalizację obiektów małej architektury oraz elementów oświetlenia terenu. Wszystkie elementy metalowe wyposażenia powinny być malowane na kolor szary (RAL 7046).

Ewentualna zmiana lokalizacji lub liczby poszczególnych elementów, a także zastosowanie innej ich formy, możliwa jest po uzgodnieniu z Zamawiającym, przy czym proponowane rozwiązania powinny być spójne stylistycznie i kolorystycznie.



### **2.3.1. Ławki**

Przewidziano łącznie 14 ławek z oparciami i podłokietnikami, o formie i kolorystyce zastosowanych w obrębie parku Północnego lub stosowanych powszechnie na osiedlach Podolszyce Północ i Podolszyce Południe (ławka 02, zgodnie z Katalogiem Mebli Miejskich). Dla Siedzisko oraz oparcie powinno być wykonane z elementów drewnianych o jasnym kolorze i wyraźnym usłojeniu.

Zaproponowane odsunięcie ławek względem krawędzi ciągu pozwala unikać zawężania przestrzeni ruchu, ponadto w wybranych miejscach dodano przestrzeń o wymiarach 90x110 cm umożliwiającą bezkonfliktowe zaparkowanie wózka inwalidzkiego.

### **2.3.2. Kosze na śmieci**

Zaproponowano 19 prostych koszy na śmieci (kosz 04 zgodnie z Katalogiem Mebli Miejskich), zlokalizowanych wzdłuż ciągów komunikacyjnych.

### **2.3.3. Stojaki rowerowe**

Wskazano lokalizację łącznie 32 stojaków rowerowych. Proste stojaki o wymiarach 85x4x78 cm, w formie odwróconej litery U (stojak 03 zgodnie z Katalogiem Mebli Miejskich). Większość stojaków tworzyć będzie parking rowerowy przed wejściem do szkoły, reszta umieszczona będzie przy ławkach na pozostałym terenie.

### **2.3.4. Oświetlenie terenu**

Przewidziano dwa typy opraw oświetleniowych: wysokie – uliczne i niskie – parkowe.

Oprawy uliczne powinny stanowić kontynuację opraw oświetleniowych w ul. Łączniczek i przyległych terenach osiedlowych. Ewentualnie dopuszcza się oprawy zbliżone do nich formą i kolorem.

Oprawy parkowe, o wysokości około 4,5 m i prostej formie rozmieszczono równomiernie po terenie. Słupy powinny być proste, dostosowane stylistycznie do opraw, o owalnym przekroju.

Kolorystyka elementów powinna być dostosowana do zastosowanej kolorystyki obiektów małej architektury.



*Proponowana forma ławek, koszy na śmieci oraz opraw oświetleniowych.*

## 2.4. ZIELEŃ

W obrębie terenu opracowania przewidziano nowe nasadzenia drzew, krzewów oraz bylin w formie 3 rodzajów rabat.

Spis gatunków i odmian zawarty w poniższych punktach ma charakter poglądowy. Zamawiający dopuszcza jego modyfikację, z zastrzeżeniem że zieleń w obrębie terenu opracowania powinna tworzyć kompozycje swobodne o naturalistycznym charakterze. Wskazane jest stosowanie gatunków rodzimych, sprzyjających zwiększaniu lokalnej bioróżnorodności. Nasadzenia powinny być odporne na lokalne warunki, w szczególności na zanieczyszczenia powietrza oraz okresowe susze. Przy doborze poszczególnych odmian i gatunków należy także uwzględnić racjonalność ekonomiczną, w szczególności odporność na choroby i szkodniki oraz łatwość pielęgnacji.

Układ poszczególnych rabat oraz lokalizację istniejących i nowych drzew przedstawia Rysunek Nr 1.

### 2.4.1. Zieleń niska – trawniki koszone

Koszoną murawę przewidziano w centralnej części skweru oraz pod istniejącymi drzewami.

### 2.4.2. Zieleń niska – rabaty w formie kompozycji bylin i traw (łąki)

Również w centrum zlokalizowano rabaty w formie naturalistycznej kompozycji bylin, traw i roślin cebulowych. Dobór gatunkowy oraz rozmieszczenie poszczególnych roślin powinny wizualnie nawiązywać do naturalnych łąk.



Przykład rabaty trawisto-bylinowej, w stylu naturalistycznym, Wyspa Daliowa, Wrocław.

### 2.4.3. Zieleń średnio-wysoka – rabaty w formie kompozycji krzewów i bylin

Jako otoczenie ciągów pieszych, a także przestrzeń pod drzewami przewidziano rabaty złożone z krzewów i bylin. W założeniu gatunki stosowane w obrębie rabat powinny być wyższe, niż w obrębie pozostałych rabat, tak aby wizualnie zwiększyć obecność zieleni w przestrzeni.

**Sugerowane, przykładowe gatunki krzewów, bylin i traw do zastosowania** (dopuszcza się wybór kilku gatunków i odmian, a także ich zmianę – w porozumieniu z Zamawiającym):

- Kalina hordowina odm. Aureovariegatum (*Viburnum lantana* 'Aureovariegatum'),
- Dereń biały odm. Aurea, Ivory Halo lub Kesselringii (*Cornus alba* 'Aurea', *Ivory Halo* lub 'Kesselringii'),

- Ognik szkarłatny odm. Soleil d'Or (*Pyracantha coccinea* 'Soleil d'Or'),
- Irga pomarszczona (*Cotoneaster bullatus*),
- Irga błyszcząca (*Cotoneaster lucidus*),

Grupy traw, bylin i krzewów:

- Tawuła brzoziolistna (*Spiraea betulifolia*),
- Trzmielina oskrzydłona odm. Compactus lub Fireball (*Euonymus alatus* 'Compactus', 'Fireball'),
- Rokitnik pospolity odm. Hikul (*Hippophae rhamnoides* 'Hikul'),
- Ognik szkarłatny odm. Kuntayi (*Pyracantha coccinea* 'Kuntayi'),
- Liliowiec (*Heemerocallis*),
- Kocimiętka (*Nepeta*),
- Rozchodnik okazały (*Sedum spectabile*),
- Szałwia omszona (*Salvia nemorosa*),
- Jeżówka (*Echinacea*) – różne odmiany,
- Rumian (*Anthemis*) – różne odmiany,
- Perovskia łobodolistna odm. Blue Spire lub Blue Steel (*Perovskia atriplicifolia* 'Blue Spire', 'Blue Steel'),
- Odętka wirginijska (*Physostegia virginiana*) – różne odmiany,
- Werbena pospolita (*Verbena officinalis*),
- Sadziec purpurowy (*Eupatorium purpureum*),
- Sadziec plamisty (*Eutrochium maculatum*),
- Sadziec pomarszczony (*Eupatorium rugosum*),
- Przetacznik kłosowy (*Veronica spicata*),
- Żywokost lekarski (*Symphytum officinale*),
- Dziurawiec zwyczajny (*Hypericum perforatum*),
- Mikołajek płaskolistny (*Eryngium planum*),
- Trzcinnik (*Calamagrostis*),
- Sesleria jesienna (*Sesleria autumnalis*),
- Proso różgowe (*Panicum virgatum*),
- Ostnica cieniutka (*Stipa tenuissima*).

Pod drzewami jako rośliny okrywowe:

- Irga Dammera odm. Major (*Cotoneaster dammeri* 'Major'),
- Irga rozesłana odm. Eichholz (*Cotoneaster radicans* 'Eichholz'),



- Trzmielina oskrzydłona odm. Compactus lub Fireball (*Euonymus alatus 'Compactus'*),
- Śnieguliczka Chenaultii Brain de Soleil (*Symphoricarpos ×chenaultii 'Brain de Soleil'*),
- Forsycja odm. Maluch (*Forsythia 'Maluch'*).

#### **2.4.4. Zieleń średnio-wysoka – rabaty w formie ogrodów deszczowych**

Przewidziano dwa ogrody deszczowe – większy, z nasadzeniami drzew, w rejonie dojazdu do terenu szkoły, oraz mniejszy w rejonie wejścia do Parku Północnego.

Oba ogrody powinny posiadać formę zagłębienia terenu obsadzonego roślinnością hydrfitową. Ogrody zasilane będą wodą opadową spływającą z pobliskich terenów utwardzonych, w szczególności z przyległego dojazdu do terenu szkoły. Gromadząca się w zagłębieniu woda powinna swobodnie infiltrować do gruntu (typ tzw. „suchego” ogrodu deszczowego). W zależności od warunków glebowych oraz zastosowanych gatunków dopuszcza się także rozwiązania dodatkowe, takie jak system nawadniający (zapobiegający całkowitemu osuszeniu rabaty) lub przelew awaryjny (odprowadzający nadmiar wody do systemu kanalizacji deszczowej).

Roślinność sadzona w ogrodach powinna być dostosowana do lokalnych warunków, w tym do okresowego przesuszania. Zaleca się możliwie szerokie stosowanie gatunków rodzimych.



*Przykłady ogrodów deszczowych w stylu naturalistycznym, Sheffield, Wielka Brytania.*

#### **2.4.5. Drzewa**

Na terenie opracowania przewidziano nasadzenia 34 nowych drzew, rozmieszczonych w kilku rzędach wzdłuż ciągów komunikacyjnych.

W obrębie terenu opracowania znajduje się ponadto 5 drzew przewidzianych do zachowania i pielęgnacji oraz jedno drzewo przewidziane do usunięcia (rejonie dojazdu do terenu szkoły).

Lokalizację drzew przedstawiono na Rysunku Nr 1. Dopuszcza się niewielkie korekty lokalizacji nasadzeń, z zastrzeżeniem że odstęp między poszczególnymi drzewami w rzędzie powinny być w miarę możliwości równomierne.

**Sugerowane, przykładowe gatunki drzew do zastosowania** (dopuszcza się wybór kilku gatunków i odmian):

- Jesion wąskolistny odm. Raywood (*Fraxinus angustifolia* 'Raywood'),
- Jesion amerykański odm. Autumn Purple (*Fraxinus americana* 'Autumn Purple'),
- Ambrowiec amerykański odm. Worplesdom (*Liquidambar styraciflua* 'Worplesdom'),
- Jarząb mączny odm. Magnifica (*Sorbus aria* 'Magnifica'),
- Jarząb brekinia (*Sorbus torminalis*),
- Topola kanadyjska odm. De Mofart (*Populus x canescens* 'De Mofart'),
- Miłorząb japoński odm. Blagon (*Ginkgo biloba* 'Blagon'),
- Grab pospolity odm. Frans Fontaine (*Carpinus betulus* 'Frans Fontaine'),
- Leszczyna turecka (*Corylus colurna*),
- Klon pospolity odm. Royar Red (*Acer platanoides* 'Royal Red').

## 2.5. BILANS TERENU

Całkowita powierzchnia terenu opracowania wynosi **6379,66 m<sup>2</sup>**.

<b>Bilans terenu*</b>		
<b>Teren</b>	<b>Powierzchnia*</b>	<b>% powierzchni</b>
<b>Powierzchnia całkowita terenu opracowania, w tym:</b>	<b>6379,66 m<sup>2</sup></b>	<b>100,00%</b>
<b>- powierzchnia utwardzona razem, w tym:</b>	<b>3251,88 m<sup>2</sup></b>	<b>50,97%</b>
- jezdnia ul. Łączniczek – asfaltobeton	289,52 m <sup>2</sup>	4,54%
- miejsca postojowe, zjazdy i dojazdy – kostka betonowa	1140,22 m <sup>2</sup>	17,88%
- ciągi piesze, pieszo-rowerowe – płyty betonowe	1249,38 m <sup>2</sup>	19,59%
- ciągi piesze – nawierzchnia mineralna, przepuszczalna	451,75 m <sup>2</sup>	7,08%
- parking rowerowy, dojazd do parku – naw. zielona, utwardzona	121,01 m <sup>2</sup>	1,90%
<b>- powierzchnia zieleni (pow. biologicznie czynna), w tym:</b>	<b>3127,78 m<sup>2</sup></b>	<b>49,03%</b>
- zieleń niska – trawnik koszony	1107,06 m <sup>2</sup>	17,35%
- zieleń niska – trawy, byliny, rośliny cebulowe	489,68 m <sup>2</sup>	7,68%
- zieleń średnio-wysoka – krzewy, byliny	1316,02 m <sup>2</sup>	20,63%
- zieleń średnio-wysoka – ogrody deszczowe	215,02 m <sup>2</sup>	3,37%

\*podane w tabeli wartości stanowią dane orientacyjne, konieczne do weryfikacji i uszczegółowienia w kolejnych etapach inwestycji.

### **3. SPIS RYSUNKÓW**

Rys. 1 **Zagospodarowanie terenu**, skala 1:500



**KONCEPCJA ZAGOSPODAROWANIA TERENU PRZY SZKOLE PODSTAWOWEJ NR 23 NA OSIEDLU PODOLSZYCE PÓŁNOC W PŁOCKU**



**LEGENDA:**

- granicę:  
 granica terenu opracowania  
 granice działek ewidencyjnych
- zagospodarowanie terenu
- projektowane krawężniki i obrzeża
  - projektowane elementy małej architektury (ławki, stojaki rowerowe)
  - wyznaczone miejsca postojowe
  - kierunki ruchu na drogach publicznych i wewnętrznych
  - wybrane elementy obecnego zagospodarowania - do usunięcia
- nawierzchnie:
- jezdnia - asfalt
  - miejsca postojowe, zajazdy i dojazdy - kostka betonowa 25x25 (lub 30x30)
  - ciągi piesze i pieszo-rowerowe - płyty betonowe 50x50
  - ciągi piesze - nawierzchnia mineralna
  - parking rowerowy i dojazd - utwardzona naw. zielona (mata przerosowa, płyty ażurowe)
  - zieleni niska - trawnik koszony
  - zieleni niska - trawy, byliny, rośliny cebulowe
  - zieleni średnio-wysoka - krzewy, byliny
  - zieleni średnio-wysoka - ogrody deszczowe
- elementy małej architektury:
- ławki, z oparciem i podłokietnikami (14)
  - kosze na śmieci (19)
  - stojaki rowerowe (32)
- oświetlenie:
- lampy wysokie (uliczne) - wysokość 8,0 m (3)
  - lampy parkowe - wysokość 4,5 m (24)
- drzewa:
- drzewa istniejące - do zachowania
  - drzewo istniejące - do usunięcia (1)
  - drzewa nowe (35)
- inne wybrane elementy:
- 1 nowy skwer w miejscu istniejącego miasteczka rowerowego
  - 2 plac na tyłach szkoły
  - 3 dojazd placu na tyłach szkoły od strony ul. Łączniczek
  - 4 nowa brama w ogrodzeniu szkoły
  - 5 droga pożarowa na przedłużeniu ul. Łączniczek
  - 6 główny dojazd techniczny do Parku Północnego
  - 7 poszerzenie i wyrównanie chodnika po południowej stronie ul. Łączniczek
  - 8 nowy ciąg pieszy (pieszo-rowerowy) łączący ul. Łączniczek oraz plac przed wejściem do SP 23 z wejściem do Parku Północnego
  - 9 przedłużenie ciągu pieszego (pieszo-rowerowego) w kierunku ul. Kleeberga - w nawiązaniu do istniejącego ciągu pomiędzy budynkami przy ul. Szarych Szeregów 4 oraz ul. Kleeberga 1 i 1A i istniejącego chodnika wzdłuż ul. Walecznych
  - 10 przesunięcie chodnika - wyrównanie do nowego ciągu pieszego
  - 11 plac przed wejściem do szkoły - zachowanie możliwości dojazdu dla służb i pojazdów obsługi (dojazd szer. 4,0 m i plac manewrowy o wymiarach: 13,9x12,4 m)
  - 12 nowy parking rowerowy na 48 miejsc (zielona nawierzchnia utwardzona z maty przerosowej)
  - 13 istniejący ciąg pieszy pomiędzy budynkami przy ul. Szarych Szeregów 4 oraz ul. Kleeberga 1 i 1A, prowadzący do ul. Sikorskiego

**BILANS TERENU:**

powierzchnia całkowita terenu:	6379,66 m <sup>2</sup>	100,00%
<b>powierzchnia utwardzona razem:</b>	<b>3251,88 m<sup>2</sup></b>	<b>50,97%</b>
jezdnie ul. Łączniczek - asfaltobeton	289,52 m <sup>2</sup>	4,54%
miejsca postojowe, zajazdy i dojazdy - kostka betonowa	1140,22 m <sup>2</sup>	17,87%
ciągi piesze, pieszo-rowerowe - płyty betonowe	1249,38 m <sup>2</sup>	19,58%
ciągi piesze - nawierzchnia mineralna, przepuszczalna	451,75 m <sup>2</sup>	7,08%
parking rowerowy, dojazd do parku - naw. zielona, utwardzona	121,01 m <sup>2</sup>	1,90%
<b>powierzchnia zieleni razem:</b>	<b>3127,78 m<sup>2</sup></b>	<b>49,03%</b>
zieleni niska - trawnik koszony	1107,06 m <sup>2</sup>	17,35%
zieleni niska - trawy, byliny, rośliny cebulowe	489,68 m <sup>2</sup>	7,68%
zieleni średnio-wysoka - krzewy, byliny	1316,02 m <sup>2</sup>	20,63%
zieleni średnio-wysoka - ogrody deszczowe	215,02 m <sup>2</sup>	3,37%

tytuł opracowania		
<b>Konceptcja zagospodarowania terenu przy Szkole Podstawowej Nr 23 na osiedlu Podolszyce Północ w Płocku</b>		
adres inwestycji:	data:	
Płock, ul. Walecznych 20, osiedle Podolszyce Północ	lipiec 2024	
dz. nr ewid.: 293/207, 293/223, 293/214 oraz frag. dz. nr ewid.: 293/10, 293/12, 293/17, 293/49, 293/162, 293/209, obręb 0001 - Podolszyce-Borowiczki		
nr rysunku:	tytuł rysunku:	skala rysunku:
<b>1/1</b>	<b>Zagospodarowanie terenu</b>	1:500
opracowanie:		

