



GMINA GOLUB-DOBRYŃ

ul. Plac 1000-lecia 25
87-400 Golub-Dobrzyń
tel. 56 683 54 00-03; fax 56 683 52 76
PE 5030037022 REGON 871118589

SG.271.17.2.2022

Golub-Dobrzyń, 29.11.2022 r.

ODPOWIEDZI NA PYTANIA I ZMIANA TREŚCI SWZ

Dotyczy postępowania pod nazwą: **Kształtowanie przestrzeni publicznej w centrum miejscowości Cieszyny.**

Zagospodarowanie terenu dotyczy działki nr 153/4, 153/6

Pytanie nr 1:

Czy Inwestor posiada dokumentację wykonania stołu rekreacyjnego z ławkami jako wyposażenie do altany? Brakuje wytycznych aby móc na nich bazować i je wycenić. W dokumentacji projektowej znajdują się tylko informacje, że dokładny opis stołu znajduje się w załączniku, lecz go nie ma.

Odpowiedź:

Do wyceny należy przyjąć poniżej wskazane dane:

a) Ławka

- długość siedziska: 200- 250 cm
- wysokość oparcia: 40-45cm
- głębokość siedziska: 35-45cm
- materiał ławki: drewno
- siedzisko i oparcie: elementy impregnowane i podwójnie malowane
- śruby i mocowania: nierdzewne
- kolor: orzech lub dąb

b) Stół

- wysokość: 65-70 cm
- długość: 200-250 cm
- szerokość: 80-90 cm
- materiał: drewno
- śruby i mocowania: nierdzewne
- kolor: orzech lub dąb

Pytanie nr 2: Czy Inwestor posiada dokładniejszą dokumentację techniczną wykonania altany? Sam krótki opis techniczny nic nam nie daje. W żaden sposób nie ma możliwości tego wycenienia, gdyż cena wykonania altany jest zależna od jej wymiarów, kształtów oraz rodzaju profili konstrukcyjnych zastosowanych w altanie.

Odpowiedź:

Wymiary: 350 cm x 450 cm



Wysokość od podłoża do belki dachowej 205-210 cm

Konstrukcję altany zaprojektowano jako konstrukcję drewnianą. Słupy drewniane mocowane do stóp fundamentowych betonowych za pomocą kotew stalowych.

Fundamenty pod wiatę - projektuje się jako stopy fundamentowe pod słupy z prefabrykatów betonowych

materiały: beton zwykły klasy B20

wszystkie stopy fundamentowe zaprojektowano osiowo i symetrycznie
wysokość stóp dopasowana do różnicy wysokości terenu

Ściany:

Słupy konstrukcyjne wykonane z drewna o przekroju 14 cm x 14 cm

1 ściana (frontowa) częściowo otwarta

3 ściany zabudowane balustradą wykonaną z desek poziomych pełnych na pióro-wpust

Dach:

Konstrukcje dachu stanowią krokwie dachowe wsparte na murlatach o wymiarach 14 cm x 7 cm

Dach czterospadowy, symetryczny o kącie pochylenia połaci dachowej 25- 35° kryty gontem bitumicznym w kolorze ustalonym z inwestorem. Konstrukcja dachu drewniana.

Nadbitka drewniana na całej powierzchni dachu malowana impregnatem w kolorze konstrukcji altany. Konstrukcja dachu w postaci więźby drewnianej klasy C27- krokwie w rozstawie co ok. 100 cm z podparciem krokwi na murlatach. Elementy konstrukcji widoczne na zewnątrz malowane środkiem impregnacynno-kolorującym.

Altana malowana impregnatem do drewna.

Zagospodarowanie terenu dotyczy działki nr 30

Pytanie nr 3: Projekt zakłada rozebranie wraz fundamentami elementy małej architektury. Co należy zrobić z tymi elementami po ich demontażu? Czy Inwestor w swoim zakresie je zabierze czy po stronie Wykonawcy jest ich utylizacja? Która pozycja w kosztorysie wskazuje na wykonanie tych prac? Czy jest to może poz. nr 6?

Odpowiedź:

Elementy nie nadające się do powtórnego wykorzystania należy zutylizować. Pozostałe, nadające się do wykorzystania elementy należy wywieźć w wskazane przez Zamawiającego miejsce na odległość do 1 km.

Pozycja 6 kosztorysu ofertowego „rozbiórka elementów betonowych” dotyczy rozebrania elementów małej architektury.

Pytanie nr 4: Na jakiej podstawie należy wycenić zaprojektowaną altanę trzyspadową? Na podstawie załączonego w projekcie obrazka poglądowego oraz ogólnego opisu technicznego? Na podstawie tych informacji w żaden sposób nie ma możliwości tego wycenienia. Potrzebne są konkretne informacje wraz ze szczegółowymi rysunkami



konstrukcyjnymi z przekrojami i rzutami elewacyjnymi. Rysunek altany nie oddaje odzwierciedlenia opisu.

Odpowiedź:

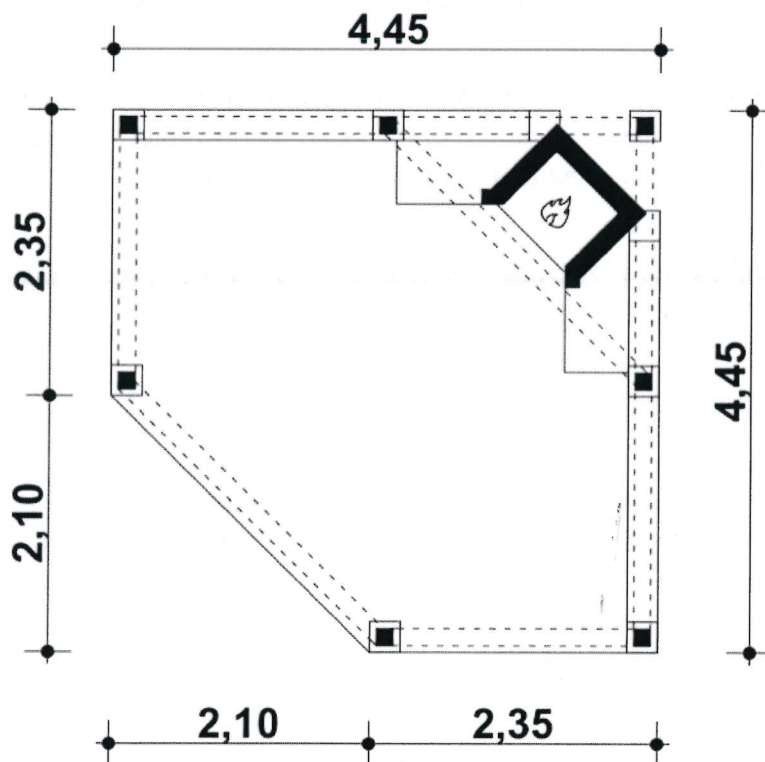
Konstrukcję altany zaprojektowano jako konstrukcję drewnianą. Słupy drewniane mocowane do stóp fundamentowych betonowych za pomocą kotew stalowych. Fundamenty pod wiatę projektuje się jako stopy fundamentowe pod słupy z prefabrykatów betonowych materiały: beton zwykły klasy B20, wysokość stóp dopasowana do różnicy wysokości terenu. Słupy konstrukcyjne wykonane z drewna o przekroju 14 cm x 14 cm. Wysokość obiektu: 3,7 m.

Dach:

Konstrukcje dachu stanowią krokwie dachowe wsparte na murlatach o wymiarach 14 cm x 7 cm.

Dach wielospadowy o kącie pochylenia połaci dachowej 15-20° kryty gontem bitumicznym w kolorze ustalonym z inwestorem. Konstrukcja dachu drewniana. Nadbitka drewniana na całej powierzchni dachu malowana impregnatem w kolorze konstrukcji altany. Konstrukcja dachu w postaci więźby drewnianej klasy C27 z podparciem krokwi na murlatach. Elementy konstrukcji widoczne na zewnątrz malowane środkiem impregnacyjno-kolorującym. Altana malowana impregnatem do drewna.

Rzut obiektu:





Zagospodarowanie terenu dotyczy działki nr 121/1

Pytanie nr 5: W opisie do projektu zawarta jest informacja o rezebraniu podziemnego zbiornika betonowego oraz istniejącego ogrodzenia wraz z fundamentami. W kosztorysie nie jest uwzględniony demontaż ogrodzenia tylko sam zbiornik. Wobec powyższego proszę o odpowiedź na poniższe pytania:

- a) Jaka jest całkowita długość ogrodzenia do demontażu?
- b) Jakie wymiary posiada zbiornik betonowy, który podlega demontażu?
- c) Czy zbiornik ten jest w obecnej chwili użytkowany czy też wyłączony z użytkowania?
- d) Jakie spełniał zadanie ten zbiornik?
- e) Jaka jest jego orientacyjny ciężar?

Odpowiedź:

- a) Ok. 120 mb. Należy podkreślić, iż połowa ogrodzenia przeznaczonego do rozbiórki wykonana jest z siatki przymocowanej do drewnianych słupów wkopanych w ziemię.
- b) Zbiornik jest konstrukcji metalowej, tylko od góry zabezpieczony jest dodatkową warstwą betonu. Wymiary 7x3,5x3,5 m.
- c) Zbiornik jest wyłączony z użytkowania.
- d) Zbiornik był wykorzystywany do gromadzenia nieczystości płynnych i stałych.
- e) Orientacyjne należy przyjąć, iż metalowy zbiornik waży ok 10 t.

Pytanie nr 6: Proszę o uzupełnienie przedmiaru robót o wykonanie zakresu prac związanego z wykonaniem pomnika, makiety oraz witaczy. Projekt budowlany wskazuję na je wykonanie, lecz nie ma tego uwzględnionego w kosztorysie.

Odpowiedź:

Prosimy koszt wykonania ww. elementów uwzględnić w pozycji 19 kosztorysu ofertowego dla działki nr 122/1, pozycja pn. „mury z cegły budowlanej -ściany proste i łukowe o grubości 1 cegły” gdyż pozycja ta dotyczy pomnika i witaczy.

Pytanie nr 7: Jaki kolor płyt granitowych należy przyjąć do wyceny przy pomniku, stoliku na makietę oraz witaczu?

Odpowiedź:

Należy przyjąć kolor czarny/grafitowy.

Pytanie nr 8: W opisie do projektu dotyczącego wykonania makiety zawarta jest informacja o umieszczeniu rzeźby z żywicy epoksydowej patynowej. Czy to jest poza zakresem tego zadania?

Odpowiedź:

Wykonanie rzeźby jest poza zakresem.

Pytanie nr 9: Z czego ma być wykonany na płycie granitowej witacza napis „Cieszyny” ? Grawerowany pod konkretny kolor czy w jakimś innym wykonaniu?



Odpowiedź:

Napis na płycie granitowej witacza wykonany powinien zostać jako litery nakładane na pomnik w kolorze złotym bądź srebrnym.

Pytanie nr 10: Z czego ma być wykonana gwiazda dawida umieszczona na pomniku z cegły oraz w jakim kolorze?

Odpowiedź:

Gwiazda Dawida powinna zostać umieszczona na płycie granitowej i być wykonana w tej samej technologii co litery czyli metodą piaskowania? Symbol należy wykonać w kolorze złotym bądź białym.

Pytanie nr 11: Jaka dedykacja ma się znajdować na tablicach z płyt granitowych? W jaki sposób ma być ten napis wykonany. W formie graweru pod konkretny kolor czy w jakiejś innej formie?

Odpowiedź:

Dedykacja powinna zostać wykonana metodą piaskowania. Litery należy wykonać w kolorze złotym bądź białym. Do wyceny należy przyjąć 500 liter. Tablice należy wykonać w formie dwóch tablic w języku hebrajskim i polskim.

Pytanie nr 12: Jakie dokładnie wytyczne mają spełniać latarnie solarne w ilościach 3 szt. Proszę o konkretne wytyczne. W jakim przedziale na wysokość mają być te lampy – jaki jest minimalny a jaki maksymalny parametr wysokości? O jakiej mocy mają być oprawy oświetleniowe? O jakiej mocy ma być zamontowany panel fotowoltaiczny?

Odpowiedź:

Dane techniczne latarni solarnej:

Diody LED: 2 x 42 LED

Jasność świecenia: 586 lumenów

Kąt świecenia: 120 stopni

Barwa światła: 5000-5500K bez niebieskiego odcienia

Typ panela solarnego\Moc: polikrystaliczny, 15 Wat, 13.5 V

Akumulator litowo-jonowy: 8000 mAh

Wodoszczelność: IP65

Energooszczędność: klasa A

Wymiary lampy: 280 cm/85 cm

Słup: malowany proszkowo z podkładem zabezpieczającym

Pytanie ogólne do każdego zadania:

Pytanie nr 13: Czy do wyceny należy przyjąć pielęgnację roślinności oraz trawników przez cały okres trwania gwarancji?

Odpowiedź:

Nie, nie należy przyjmować



Jednocześnie Zamawiający działając w oparciu o art. 286 ust. 1 PZP informuje, że **zmianie ulega termin składania i otwarcia ofert**. Nowy termin składania ofert to: **05 grudnia 2022 r. do godz. 12:00**, termin otwarcia ofert to: **05 grudnia 2022 r. do godz. 12:30**.

W wyniku dokonanych zmian Zamawiający dokonał zmiany treści ogłoszenia o zamówieniu.


Z up. Wójta
Krzysztof Pieczka
Z-ca Wójta