

## PROJEKT CZASOWEJ ORGANIZACJI RUCHU

OBIEKT	Przebudowa drogi gminnej w miejscowości Bronków
ADRES	Powiat Krosno Odrzańskie, jednostka ewid. 080202_2 Gmina Bobrowice, Obręb 0003 wieś Bronków dz. Nr: Nr 250/2, 252, 319
BRANŻA	Drogowa
INWESTOR	Gmina Bobrowice, Bobrowice 131, 66-627 Bobrowice
PODSTAWA	Umowa z Inwestorem nr 10/P/21 z dn. 22.11.2021r
ZAWARTOŚĆ OPRACOWANIA	Opis Techniczny. Część Rysunkowa

Funkcja	Imię i nazwisko	Uprawnienia	Podpis
PROJEKTANT	Paweł Stefańczyk	<b>67/ 04/ ZG</b> w specjalności drogowej do proj.bez ograniczeń	

Krosno Odrzańskie, 20 grudzień 2022r

## SPIS TREŚCI

### OPIS TECHNICZNY

1. Przedmiot opracowania.....	3
2. Inwestor.....	3
3. Podstawa opracowania .....	3
4. Charakterystyka drogi i ruchu na drodze .....	3
5. Opis występujących zagrożeń lub utrudnień .....	4
6. Opis projektowanego oznakowania .....	5
7. Urządzenia BRD .....	6
8. Warunki techniczne oznakowania.....	7
9. Wykaz oznakowania .....	9

### CZEŚĆ RYSUNKOWA

Rys. Nr.1. PLAN ORIENTACYNY .....	11
Rys. Nr 2. PROJEKT CZASOWEJ ORGANIZACJI RUCHU.....	12

## **OPIS TECHNICZNY.**

### **1. Przedmiot opracowania.**

Przedmiotem opracowania jest zaprojektowanie oznakowania dla odcinka gminnej drogi wewnętrznej o długości 565.0m we wsi Bronków. Dokument niniejszy jest niezbędny do zatwierdzenia stałej organizacji ruchu przez organ zarządzający ruchem którym jest Wójt Gminy Bobrowice.

### **2. Inwestor:**

**Gmina Bobrowice, Bobrowice 131, 66-627 Bobrowice**

### **3. Podstawa opracowania**

Niniejszy projekt czasowej organizacji ruchu został opracowany na podstawie:

- rozporządzenia Ministra Infrastruktury z dnia 23 września 2003 roku w sprawie szczegółowych warunków zarządzania ruchem na drogach oraz wykonywania nadzoru nad tym zarządzaniem (Dz. U.2017 poz. 784);
- rozporządzenia Ministrów Infrastruktury oraz Spraw Wewnętrznych i Administracji z dnia 31 lipca 2002 roku w sprawie znaków i sygnałów drogowych (Dz. U. 2019poz. 2310t.j. ze zm.);
- rozporządzenia Ministra Infrastruktury z dnia 3 lipca 2003 roku w sprawie szczegółowych warunków technicznych dla znaków i sygnałów drogowych oraz urządzeń bezpieczeństwa ruchu drogowego i warunków ich umieszczania na drogach (Dz. U. 2019 poz. 2311t.j. ze zm.);
- wizji lokalnej i pomiarów w terenie.

### **4. Charakterystyka drogi i ruchu na drodze**

Początek przebudowy drogi zlokalizowano na zakończeniu robót poprzedniego etapu przy działce dz.249/1. Koniec natomiast po 565.0m tuż za zjazdem do ostatniej zagospodarowanej posesji.

Otoczenie drogi gminnej to zabudowa typowo wiejska – siedliskowa. Lokalnie po prawej stronie drogi gminnej w jej początku występują tereny leśne.

Po przebudowie gruntowa obecnie droga gminna zostanie utwardzona za pomocą nawierzchni bitumicznej na szerokości od 3.0 do 3.5m.

Utwardzenie drogi gminnej nie wpłynie na zwiększenie ruchu, które ustalone zostało na poziomie ok. 100 pojazdów na dobę.

Obciążenie ruchem drogi gminnej wg zarządzającego drogą : KR-1.

Stwierdzono na jednym zjeździe z projektowanej drogi w km ok. 0+426 jeden ustawiony znak pionowy: B-2 „Zakaz wjazdu”

## **5. OPIS WYSTĘPUJĄCYCH ZAGROŻEŃ LUB UTRUDNIEŃ**

Całość robót należy prowadzić tak, aby nie stwarzały zagrożenia tak dla ludzi biorących udział w procesie inwestycyjnym jak i dla osób trzecich. Przy robotach pojazdy oraz ludzie mogą napotkać liczne utrudnienia. W celu zabezpieczenia oraz zmniejszenia zagrożeń zaprojektowano niniejsze oznakowanie.

Podczas wykonywanych prac mogą wystąpić następujące zagrożenia lub utrudnienia:

- wtargnięcie na jezdnię osób prowadzących prace;
- wtargnięcie na jezdnię osób trzecich, niezwiązanych z realizowanymi pracami;
- uszkodzenie oraz możliwość wywrócenia urządzeń bezpieczeństwa ruchu drogowego oraz znaków pionowych;
- ograniczenie widoczności.

Należy dopilnować, aby urządzenia bezpieczeństwa ruchu drogowego oraz znaki pionowe miały stabilne podpory, uniemożliwiające ich przewrócenie.

## **6.OPIS PROJEKTOWANEGO OZNAKOWANIA**

Niniejszy projekt czasowej organizacji ruchu obejmuje drogę gminną wewnętrzną w m. Bronków dla której organem zarządzającym ruchem jest Wójt Gminy Bobrowice.

Zaleca się podzielenie etapów wykonywania podbudowy na 3 odcinki po ok. 190m każdy. Dla każdego wyodrębnionego odcinka o długości do 190m należy ustawić oznakowanie jak pokazano na rysunku 2.

W szczególności znak A-14 informujący o robotach drogowych ustawiony do 50m przed robotami oraz znak B-1 ustawiony nad zaporą drogową U-20b, z tabliczką podznakową: „Nie dotyczy pojazdów budowy oraz mieszkańców”

Powyższy schemat oznakowania zamknięcia jezdni należy dopasowywać do odcinka prowadzonych robót z zastrzeżeniem udostępniania po dniu roboczym przejazdu dla mieszkańców.

Oznacza to, że Wykonawca powinien korytować odcinki o długość dostosowanej do sprzętu którym dysponuje, żeby zdążyć zagęścić koryto, ułożyć geotkaninę oraz co najmniej dolną w-we podbudowy z kruszywa łamnego ułożonego bez „progów” na granicach robót, po której będzie mógł się odbyć ruch pojazdów związany z koniecznym dojazdem do posesji mieszkańców, Straży Pożarnej, Pogotowia Ratunkowego.

Zaleca się powiadomienie mieszkańców posesji obsługiwanych przez wyłączoną z ruchu przebudowywaną drogę o utrudnieniach w dojeździe do posesji z sugestią zaniechania dojazdu do posesji jeśli to nie jest konieczne i jest możliwe (np. parkowanie pojazdów u sąsiada lub na terenie ośrodka)

Dla robót bitumicznych i tylko dla robót bitumicznych zaleca się zamknięcie połowy długości odcinka przebudowywanej drogi tj. ok. 280-300m. W przypadku dużego postępu robót i dogodnej pory dnia dopuszcza się zamknięcie na dzień roboczy całego odcinka drogi w-g planowanego schematu.

## **7.URZĄDZENIA BEZPIECZEŃSTWA RUCHU DROGOWEGO**

Podstawowym celem stosowania urządzeń bezpieczeństwa ruchu drogowego jest ochrona życia i w ograniczonym zakresie także mienia uczestników ruchu i osób pracujących na drodze, a w niektórych przypadkach także użytkowników terenów przyległych. Stosuje się je w celu zabezpieczenia ruchu pojazdów i pieszych, poinformowania i ostrzegania kierujących o niebezpieczeństwie.

**Zapory drogowe** - zapory drogowe stosuje się w celu zabezpieczenia robót prowadzonych w pasie drogowym. Zapory drogowe pojedyncze stosuje się do wygradzania miejsc robót prowadzonych w pasie drogowym. Do wygradzeń wzdłuż jezdni należy zastosować zapory U-20a. Do wygradzeń poprzecznych należy zastosować zapory U-20b, z wyjątkiem przypadków, w których stosuje się tablice prowadzące ciągłe U-3d (od strony najazdu). Zapory drogowe zabezpieczające miejsce robot należy umieszczać na wysokości od 0,9 m do 1,1 m mierząc od poziomu nawierzchni drogi do górnej krawędzi zapory. Zapory drogowe U-20b i tablice prowadzące U-3d zastosowane do wygradzenia części jezdni powinny być zawsze wyposażone w element odblaskowe i lampy ostrzegawcze U-35a koloru żółtego bądź czerwonego, które powinny być aktywne przez cały okres obowiązywania czasowej organizacji ruchu bez względu na warunki oraz porę doby. Do wygradzeń w chodnikach, ciągach pieszych, pieszorowerowych lub ścieżkach rowerowych należy zastosować zapory U-20c.

**Tablice kierujące**- przeznaczone są do oznakowania krawędzi zwężonego pasa ruchu, zajętego lub zaniżonego pobocza oraz pasa ruchu z załamaniami w planie. Tablice kierujące ze skośnymi paskami mają być ustawione tak, by paski opadały w kierunku używanej części drogi. Do oznaczania ograniczonej skrajni z prawej strony jezdni należy używać tablic U-21b, a z lewej strony jezdni U-21a. Dopuszcza się stosowanie tablic kierujących U-21a i U-21b zespolonych ze światłami ostrzegawczymi U-35 umieszczonymi nad tablicami. Tablice do oznaczania ograniczonej skrajni powinny być pokryte materiałem odblaskowym lub zawierać elementy odblaskowe o barwie zgodnej z barwą tła, na którym zostały umieszczone. Tablice należy ustawiać prostopadle do osi drogi w rozstawie co 5 m a na skosie 1:5 w rozstawie co 1 m. Dolna krawędź tablicy powinna znajdować się na wysokości do 0,25

m, mierząc od poziomu jezdni. Sposób zamocowania tablic powinien uniemożliwiać ich obrót wokół osi pionowej.

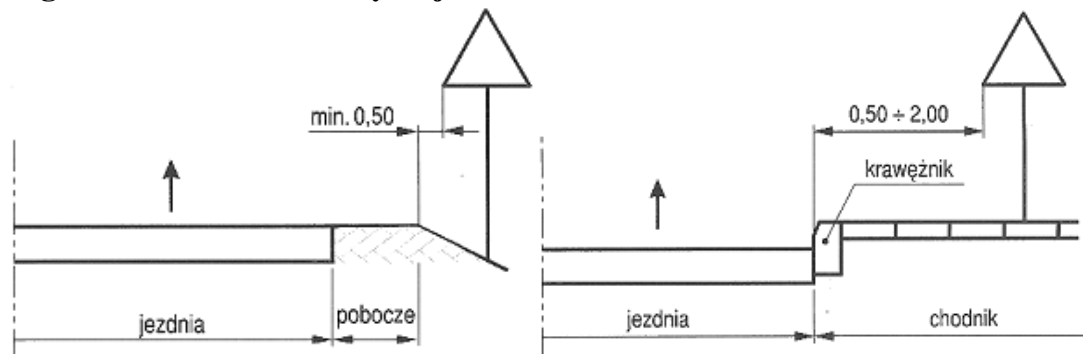
## **8. WARUNKI TECHNICZNE OZNAKOWANIA**

Przy oznakowaniu robót prowadzonych w pasie drogowym stosuje się znaki o jedną grupę wielkości wyższą niż stosowane na danym odcinku drogi. Do wykonania lic znaków stosowanych do oznakowania robót prowadzonych w pasie drogowym stosuje się folię odblaskową typu 2 lub folię pryzmatyczną.

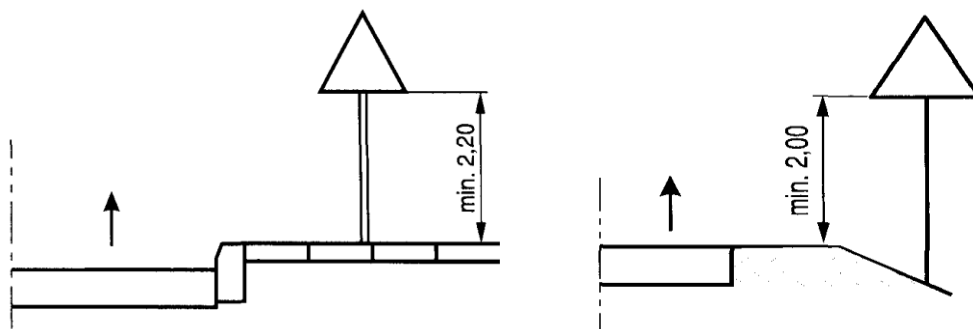
Znaki należy ustawić w odległości od 0,5 m do 2,0 m od krawędzi jezdni. Odległość znaku od jezdni mierzy się w poziomie od krawędzi jezdni do najbliższego skrajnego punktu tarczy znaku (tablicy). Znaki pionowe należy umieścić na wysokości: 2,2 m. Wysokość mocowania tarcz znaków mierzy się w pionie, licząc od powierzchni chodnika lub pobocza do dolnej krawędzi tablicy znaku.

Odległość znaków od krawędzi jezdni i wysokość znaków:

### **Odległość znaków od krawędzi jezdni**



### **Wysokość znaków**



Zabezpieczenie i oznakowanie robót musi być dostosowane do utrudnień na drodze, a także zapewnić bezpieczeństwo uczestnikom ruchu oraz osobom wykonującym prace.

Urządzenia bezpieczeństwa ruchu użyte do zabezpieczenia i oznakowania miejsca robót na drodze powinny być dobrze widoczne zarówno w dzień jaki i w nocy oraz utrzymane w należyтым stanie przez okres trwania robót.

Osoby wykonujące czynności związane z robotami w pasie drogowym powinny być ubrane w odzież ostrzegawczą o barwie pomarańczowej, wyposażoną w elementy odblaskowe o barwie żółtej lub pomarańczowej.

Zgodność ustawienia oznakowania z zatwierdzonym projektem czasowej organizacji ruchu i dbałość o stan techniczny urządzeń oraz znaków należy do obowiązków Wykonawcy robót.

Oznakowanie czasowej organizacji ruchu nie może ograniczać widoczności kierowcom oraz nie może kolidować z istniejącym oznakowaniem. Znaki kolidujące z czasową organizacją ruchu na czas trwania robót należy usunąć/zasłonić.

Znaki, sygnały świetlne oraz urządzenia bezpieczeństwa ruchu należy stosować zgodnie z załącznikiem nr 1-4 Rozporządzenia Ministra Infrastruktury z dnia 3 lipca 2003 roku w sprawie szczegółowych warunków technicznych dla znaków i sygnałów drogowych oraz urządzeń bezpieczeństwa ruchu drogowego i warunków ich umieszczania na drogach (Dz. U. 2019 poz. 2311 t.j. ze zm.).

W przypadku wykopów głębszych niż 0,5 m lub ustawienia pojazdu technicznego na pasie ruchu, należy zastosować bariery energochłonne lub pryzmy piasku.

Oznakowanie czasowej organizacji ruchu, a także pracujący sprzęt, czy składowane materiały nie mogą ograniczać widoczności w sposób uniemożliwiający bezpieczne poruszanie się, szczególnie w obrębie przejść dla pieszych, czy skrzyżowań.

Ustawiając znaki w terenie należy dokonać oceny ich widoczności pod kątem ograniczenia ich widoczności przez geometrię drogi, ukształtowanie terenu itp. i w razie potrzeby dokonać niezbędnej korekty ich ustawienia.

Wszystkie urządzenia bezpieczeństwa ruchu użyte do zabezpieczenia i oznakowania robót powinny być dobrze widoczne zarówno w dzień jak i w nocy, bez względu na warunki atmosferyczne oraz utrzymane w należyтым stanie przez cały okres trwania robót.



**9.PRZEWIDYWANY      TERMIN      WPROWADZENIA      CZASOWEJ  
ORGANIZACJI RUCHU**

Przewidywany termin wprowadzenia czasowej organizacji ruchu - **sierpień 2023 rok**

Przewidywany termin wprowadzenia nowej lub przywrócenia poprzedniej stałej organizacji ruchu **15 grudzień 2024rok**

Opracował Paweł Stefańczyk

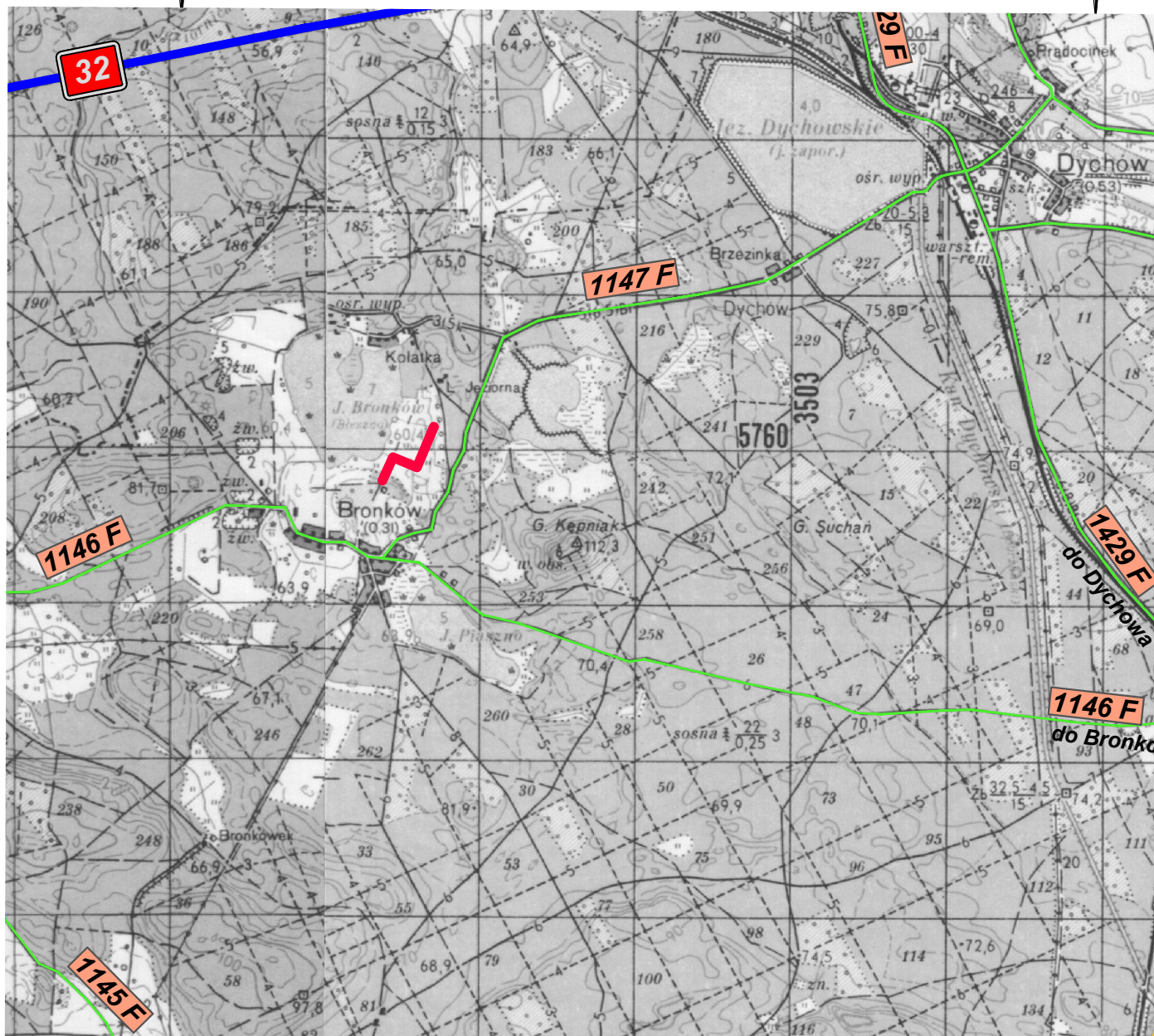
## **CZEŚĆ RYSUNKOWA.**

Rys. Nr.1. PLAN ORIENTACYJNY skala 1:25 000

Rys. Nr 2. PROJEKT CZASOWEJ ORGANIZACJI RUCHU 1:500



# PLAN ORIENTACYJNY SKALA 1: 100 000



OZNACZENIA:

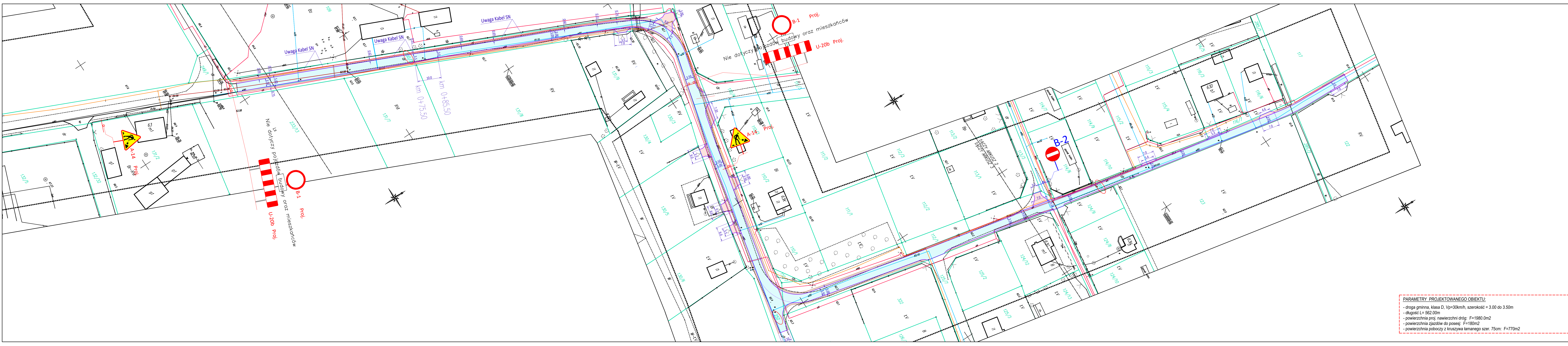


Przedmiotowa droga gminna

Drogi powiatowe nr 1146F, 1139F, 1429F

Inwestor:		Jednostka projektowa:	
GMINA BOBROWICE Bobrowice 131, 66-627 Bobrowice		BIURO USŁUG DROGOWYCH 66-600 Krosno Odrz., ul. C.K. Norwida 2	
Stanowisko:	Imię i nazwisko:	Uprawnienia:	Data i podpis:
Projektant branża drogowa:	mgr inż. Paweł Stefańczyk	67/04/ZG Uprawnienia do projektowania bez ogran. w specj. drogowej	10.2022 
Tytuł	PRZEBUDOWA DROGI W MIEJSCOWOŚCI BRONKÓW		
Adres: Powiat krośnieński, Jedn. ewid. 080202_2 Gmina Bobrowice, Obręb 0003 Bronków, dz. nr: 250/2, 252, 319			Skala 1:100000
Nazwa rysunku	PLAN ORIENTACYJNY		Nr rys. 1





**PARAMETRY PROJEKTOWANEGO OBIEKTU:**

- droga gminna, klasa D, Vp=30km/h, szerokość = 3.00 do 3.50m
- długość L= 562.00m
- powierzchnia proj. nawierzchni dróg: F=1980.0m2
- powierzchnia zjazdów do posesji: F=180m2
- powierzchnia pobocze z kruszywa łamanego szer. 75cm: F=770m2

**LEGENDA (OZNACZENIA GRAFICZNE):**

- 250/2 252 319 - działki objęte inwestycją we własności Gminy Bobrowice
- 117 131/7 - działki sąsiednie,
- granice działek,
- krawędź projektowanych nawierzchni drogi, zjazdów
- oznaczenie osi drogi gminnej
- oznaczenie krawędzi pobocza umocnionego z KŁSM 0/31.5mm gr. 20cm
- projektowana nawierzchnia przebudowy istn. drogi z BA typu AC11
- projektowana nawierzchnia przebudowy istn. zjazdów z BA typu AC11S
- projektowane pobocze z KŁSM 0/31.5mm o grubości 20cm,
- rury osłonowe zabudowane przez gestorów sieci na liniach kablowych telekomunikacyjnych lub elektrycznych SN / NN na przejściach pod istn. drogą i zjazdami w razie stwierdzenia braku uzupełnień rurami dwudzielnymi 80/160mm klasy SN8

**LEGENDA PROJEKT CZASOWEJ ORGANIZACJI RUCHU:**

**ELEMENTY ISTNIEJĄCEJ STAŁEJ ORGANIZACJI RUCHU:**

- istniejące oznakowanie pionowe;

**WPROWADZANE ZMIANY DO ISTNIEJĄCEJ STAŁEJ ORGANIZACJI RUCHU:**

- oznaczenie projektowanego oznakowanie do ustawienia
- A-14 Proj.
- U-20b proj. L=240cm
- U-21A/B proj. L=240cm
- U-34 proj. L=240cm
- projektowane urządzenia BRD

Inwestor:	Jednostka projektowa:		
GMINA BOBROWICE Bobrowice 131, 66-627 Bobrowice		BIURO USŁUG DROGOWYCH 66-600 Krosno Odrz., ul. C.K. Norwida 2	
Stanowisko:	Imię i nazwisko:	Uprawnienia:	Data i podpis
Projektant	mgr inż. Paweł Stefańczyk	67/04/ZG	12.2022
branża drogowa:		Uprawnienia do projektowania bez ogr. w specj. drogowej	
Tytuł	<b>PRZEBUDOWA DROGI W MIEJSCOWOŚCI BRONKÓW</b>		
Adres:	Powiat krośnieński, Jedn. ewid. 080202_2 Gmina Bobrowice, Obręb 0003 Bronków, dz. nr: 250/2, 252, 319		Skala 1 : 500
Nazwa rysunku:	PROJEKT CZASOWEJ ORGANIZACJI RUCHU		Nr rys. <b>2</b>