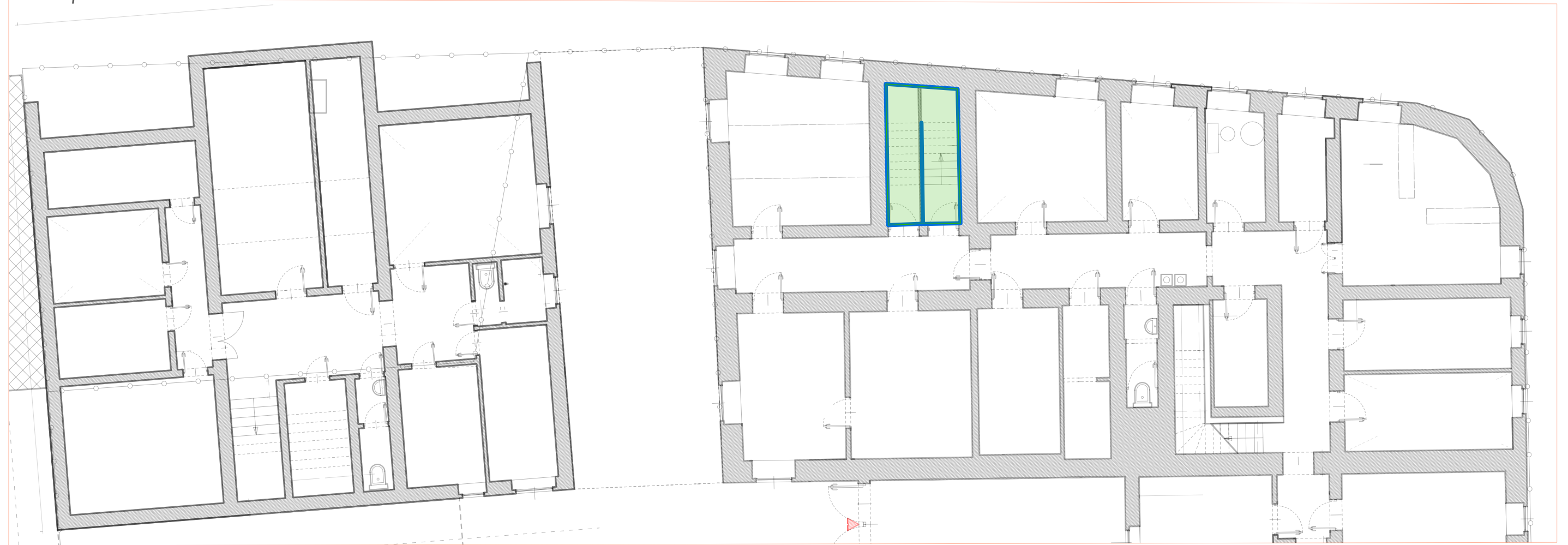


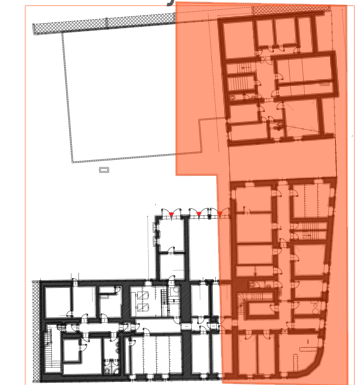
Zakres prac



Wymogi ogólne:

- Wszelkie strefy prac winny być wydzielone i jednoznacznie oznaczone zgodnie z zasadami BHP.
- Prace remontowe należy prowadzić w sposób umożliwiający normalne funkcjonowanie Urzędu w zakresie pozostałych pomieszczeń nie objętych remontem.
- Przed rozpoczęciem prac należy uzgodnić szczegółowy harmonogram realizacji i w sposób systematyczny go uaktualniać w trakcie prac. Harmonogram winien uwzględniać jako warunek nadrzędny, harmonogram funkcjonowania Urzędu.
- W zakresie części szczególnie uciążliwych i utrudniających funkcjonowanie obiektu prac należy założyć prace w okresie wieczornym i nocnym.
- Wszelkie prace należy prowadzić w sposób, w jak najmniejszym stopniu kolidujący z normalnym funkcjonowaniem Urzędu.
- Prace wykonywane w pomieszczeniach nie wydzielonych, ogólnodostępnych, należy prowadzić po uprzednim każdorazowym potwierdzeniu terminu u Zamawiającego. Wydzielenie winno zapewnić w sposób szczególny szczelność w zakresie zakurzenia.
- Wszelkie prace winny być wykonywane w sposób szczególnie ostrożny, z uwagi na brak pełnego rozpoznania budynku pod względem inwentaryzacyjnym i możliwość występowania nierozpoznanych instalacji i nieprzewidywanego układu konstrukcyjnego.
- Wszelkie zastosowane materiały i urządzenia podlegają wcześniejszej akceptacji przez Zamawiającego pod względem zgodności z dokumentacją techniczną i przetargową.
- Brak wcześniejszej akceptacji wiąże się z możliwą koniecznością demontażu zastosowanego materiału lub urządzenia na koszt Wykonawcy.
- Wykonawca winien przewidzieć wymóg Zamawiającego wyboru próbek na obiekcie w ilości niezbędnej dla ostatecznego ustalenia, min 3 szt. na strefę w zakresie wszelkich materiałów o charakterze wykończeniowym
- Przed rozpoczęciem prac należy zdemontować i po zakończeniu prac ponownie zamontować wszelkie elementy wystroju, wyposażenia, oznacznia zabezpieczyć wszelkie pozostawione elementy wyposażenia i instalacji przed zniszczeniem i zakurzeniem
- Bieżące utrzymywanie porządku i czystości w trakcie prac w związku z prowadzonymi pracami,
- Po zakończeniu prac należy dokonać ostatecznego sprzątnięcia i mycia pomieszczenia i wyposażenia, dla doprowadzenia do stanu jak przed rozpoczęciem prac
- W zakresie prac ujętych w ofercie jest zniesienie i pełna utylizacja materiału rozbiórkowego. Wywóz materiału rozbiórkowego należy prowadzić na bieżąco z codziennym wywozem.
- Malowanie ścian i sufitów obejmuje
 - pełne przygotowanie podłoża, demontaż zbędnych elementów, haków, uchwyty itp, szpachlowanie pęknięć, ubytków, naprawa odpażeń itd,
 - malowanie szpalet, elementów instalacyjnych, kanałów, listew, koryt, znajdujących się w pomieszczeniu z ich drobnymi korektami wizualnymi, szpachlowaniem, silikonowaniem itp
 - silikonowanie i akrylowanie wszelkich styków i innymi elementami jak, listwy, stolarka, elementy wustraju, elementy informacyjne itd
- Należy zastosować farby
 - w I klasie odporności na ścieranie,
 - w II klasie odporności na ścieranie dla sufitów
 - kolorystyka w lekkich kolorach pastelowych do decyzji przedstawiciela Zamawiającego w trakcie prac
- Wymiana podłóg obejmuje
 - demontaż istniejącej podłogi i warstw podkładowych
 - konieczne naprawy podłoża
 - wykonanie podłogi wraz z montażem listew przyściennych i elementów przejściowych na łączeniu z innymi elementami
- Należy zastosować panele o klasie użyteczności 33 i ścieralności AC5 w stylizyce zgodnej z pomieszczeniem sąsiednim

Lokalizacja



- malowanie ścian
- malowanie sufitów

PROJEKT: <i>Remont części pomieszczeń Urzędu Miasta w Nowym Targu przy ul. Krzywej 1 obejmujący malowanie ścian i sufitów, wymianę podłóg, sprawdzenie drożności przewodów wentylacyjnych i ich udrożnienie w pomieszczeniach i korytarzach budynku oraz demontaż instalacji rur na strychu, jak też fugowanie podestu wejścia głównego</i>	
TREŚĆ RYSUNKU: Piwnica, skrzydło od ul. Krzywej	
AUTOR: mgr inż. Rafał Czymek	DATA: wrzesień 2023

Zakres prac

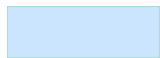





Lokalizacja



Wymogi ogólne:

- Wszelkie strefy prac winny być wydzielone i jednoznacznie oznaczone zgodnie z zasadami BHP.
- Prace remontowe należy prowadzić w sposób umożliwiający normalne funkcjonowanie Urzędu w zakresie pozostałych pomieszczeń nie objętych remontem.
- Przed rozpoczęciem prac należy uzgodnić szczegółowy harmonogram realizacji i w sposób systematyczny go uaktualniać w trakcie prac. Harmonogram winien uwzględniać jako warunek nadrzędny, harmonogram funkcjonowania Urzędu.
- W zakresie części szczególnie uciążliwych i utrudniających funkcjonowanie obiektu prac należy złożyć prace w okresie wieczornym i nocnym.
- Wszelkie prace należy prowadzić w sposób, w jak najmniejszym stopniu kolidujący z normalnym funkcjonowaniem Urzędu.
- Prace wykonywane w pomieszczeniach nie wydzielonych, ogólnodostępnych, należy prowadzić po uprzednim każdorazowym potwierdzeniu terminu u Zamawiającego. Wydzielenie winno zapewnić w sposób szczególny szczelność w zakresie zakurzenia.
- Wszelkie prace winny być wykonywane w sposób szczególnie ostrożny, z uwagi na brak pełnego rozpoznania budynku pod względem inwentaryzacyjnym i możliwość występowania nierozpoznanych instalacji i nieprzewidywanego układu konstrukcyjnego.
- Wszelkie zastosowane materiały i urządzenia podlegają wcześniejszej akceptacji przez Zamawiającego pod względem zgodności z dokumentacją techniczną i przetargową.
- Brak wcześniejszej akceptacji wiąże się z możliwą koniecznością demontażu zastosowanego materiału lub urządzenia na koszt Wykonawcy.
- Wykonawca winien przewidzieć wymóg Zamawiającego wyboru próbek na obiekcie w ilości niezbędnej dla ostatecznego ustalenia, min 3 szt. na strefę w zakresie wszelkich materiałów o charakterze wykończeniowym
- Przed rozpoczęciem prac należy zdemontować i po zakończeniu prac ponownie zamontować wszelkie elementy wystroju, wyposażenia, oznacznia zabezpieczyć wszelkie pozostawione elementy wyposażenia i instalacji przed zniszczeniem i zakurzeniem
- Bieżące utrzymywanie porządku i czystości w trakcie prac w związku z prowadzonymi pracami,
- Po zakończeniu prac należy dokonać ostatecznego sprzątnięcia i mycia pomieszczenia i wyposażenia, dla doprowadzenia do stanu jak przed rozpoczęciem prac
- W zakresie prac ujętych w ofercie jest zniesienie i pełna utylizacja materiału rozbiórkowego. Wywóz materiału rozbiórkowego należy prowadzić na bieżąco z codziennym wywozem.
- Malowanie ścian i sufitów obejmuje
 - pełne przygotowanie podłoża, demontaż zbędnych elementów, haków, uchwyty itp, szpachlowanie pęknięć, ubytków, naprawa odpażeń itd,
 - malowanie szpalet, elementów instalacyjnych, kanałów, listew, koryt, znajdujących się w pomieszczeniu z ich drobnymi korektami wizualnymi, szpachlowaniem, silikonowaniem itp
 - silikonowanie i akrylowanie wszelkich styków i innymi elementami jak, listwy, stolarka, elementy wustraju, elementy informacyjne itd
- Należy zastosować farby
 - w I klasie odporności na ścieranie,
 - w II klasie odporności na ścieranie dla sufitów
 - kolorystyka w lekkich kolorach pastelowych do decyzji przedstawiciela Zamawiającego w trakcie prac
- Wymiana podłóg obejmuje
 - demontaż istniejącej podłogi i warstw podkładowych
 - konieczne naprawy podłoża
 - wykonanie podłogi wraz z montażem listew przyściennych i elementów przejściowych na łączeniu z innymi elementami
- Należy zastosować panele o klasie użyteczności 33 i ścieralności AC5 w stylizyce zgodnej z pomieszczeniem sąsiednim

-  remont fugowania posadzki
-  malowanie ścian
-  malowanie sufitów
-  wymiana podłogi

PROJEKT: Remont części pomieszczeń Urzędu Miasta w Nowym Targu przy ul. Krzywej 1 obejmujący malowanie ścian i sufitów, wymianę podłóg, sprawdzenie drożności przewodów wentylacyjnych i ich udrożnienie w pomieszczeniach i korytarzach budynku oraz demontaż instalacji rur na strychu, jak też fugowanie podestu wejścia głównego	
TREŚĆ RYSUNKU: Parter, skrzydło od ul. Krzywej	
AUTOR: mgr inż. Rafał Czymek	DATA: wrzesień 2023

Zakres prac



Lokalizacja



Wymogi ogólne:

- Wszelkie strefy prac winny być wydzielone i jednoznacznie oznaczone zgodnie z zasadami BHP.
- Prace remontowe należy prowadzić w sposób umożliwiający normalne funkcjonowanie Urzędu w zakresie pozostałych pomieszczeń nie objętych remontem.
- Przed rozpoczęciem prac należy uzgodnić szczegółowy harmonogram realizacji i w sposób systematyczny go uaktualniać w trakcie prac. Harmonogram winien uwzględniać jako warunek nadrzędny, harmonogram funkcjonowania Urzędu.
- W zakresie części szczególnie uciążliwych i utrudniających funkcjonowanie obiektu prac należy założyć prace w okresie wieczornym i nocnym.
- Wszelkie prace należy prowadzić w sposób, w jak najmniejszym stopniu kolidujący z normalnym funkcjonowaniem Urzędu.
- Prace wykonywane w pomieszczeniach nie wydzielonych, ogólnodostępnych, należy prowadzić po uprzednim każdorazowym potwierdzeniu terminu u Zamawiającego. Wydzielenie winno zapewnić w sposób szczególnie szczelność w zakresie zakurzenia.
- Wszelkie prace winny być wykonywane w sposób szczególnie ostrożny, z uwagi na brak pełnego rozpoznania budynku pod względem inwentaryzacyjnym i możliwość występowania nierozpoznanych instalacji i nieprzewidywanego układu konstrukcyjnego.
- Wszelkie zastosowane materiały i urządzenia podlegają wcześniejszej akceptacji przez Zamawiającego pod względem zgodności z dokumentacją techniczną i przetargową.
- Brak wcześniejszej akceptacji wiąże się z możliwą koniecznością demontażu zastosowanego materiału lub urządzenia na koszt Wykonawcy.
- Wykonawca winien przewidzieć wymóg Zamawiającego wyboru próbek na obiekcie w ilości niezbędnej dla ostatecznego ustalenia, min 3 szt. na strefę w zakresie wszelkich materiałów o charakterze wykończeniowym
- Przed rozpoczęciem prac należy zdemontować i po zakończeniu prac powtórnie zamontować wszelkie elementy wystroju, wyposażenia, oznacznia zabezpieczyć wszelkie pozostawione elementy wyposażenia i instalacji przed zniszczeniem i zakurzeniem
- Bieżące utrzymywanie porządku i czystości w trakcie prac w związku z prowadzonymi pracami,
- Po zakończeniu prac należy dokonać ostatecznego sprzątnięcia i mycia pomieszczenia i wyposażenia, dla doprowadzenia do stanu jak przed rozpoczęciem prac
- W zakresie prac ujętych w ofercie jest zniesienie i pełna utylizacja materiału rozbiórkowego. Wywóz materiału rozbiórkowego należy prowadzić na bieżąco z codziennym wywozem.
- Malowanie ścian i sufitów obejmuje
 - pełne przygotowanie podłoża, demontaż zbędnych elementów, haków, uchwyty itp, szpachlowanie pęknięć, ubytków, naprawa odpażeń itd,
 - malowanie szpalet, elementów instalacyjnych, kanałów, listew, koryt, znajdujących się w pomieszczeniu z ich drobnymi korektami wizualnymi, szpachlowaniem, silikonowaniem, silikonowaniem i akrylowanie wszelkich styków i innymi elementami jak, listwy, stolarka, elementy wustrou, elementy informacyjne itd
- Należy zastosować farby
 - w I klasie odporności na ścieranie,
 - w II klasie odporności na ścieranie dla sufitów
 - kolorystyka w lekkich kolorach pastelowych do decyzji przedstawiciela Zamawiającego w trakcie prac
- Wymiana podłóg obejmuje
 - demontaż istniejącej podłogi i warstw podkładowych
 - konieczne naprawy podłoża
 - wykonanie podłogi wraz z montażem listew przyściennych i elementów przejściowych na łączeniu z innymi elementami
- Należy zastosować panele o klasie użyteczności 33 i ścieralności AC5 w stylizyce zgodnej z pomieszczeniem sąsiednim

- ▼ odgruzowanie kominów
- remont barierki
- malowanie ścian
- malowanie sufitów
- wymiana podłogi

PROJEKT: Remont części pomieszczeń Urzędu Miasta w Nowym Targu przy ul. Krzywej 1 obejmujący malowanie ścian i sufitów, wymianę podłóg, sprawdzenie drożności przewodów wentylacyjnych i ich udrożnienie w pomieszczeniach i korytarzach budynku oraz demontaż instalacji rur na sstrychu, jak też fugowanie podestu wejścia głównego	
TREŚĆ RYSUNKU: I Piętro, skrzydło od ul. Krzywej	
AUTOR: mgr inż. Rafał Czymek	DATA: wrzesień 2023

Zakres prac



Lokalizacja



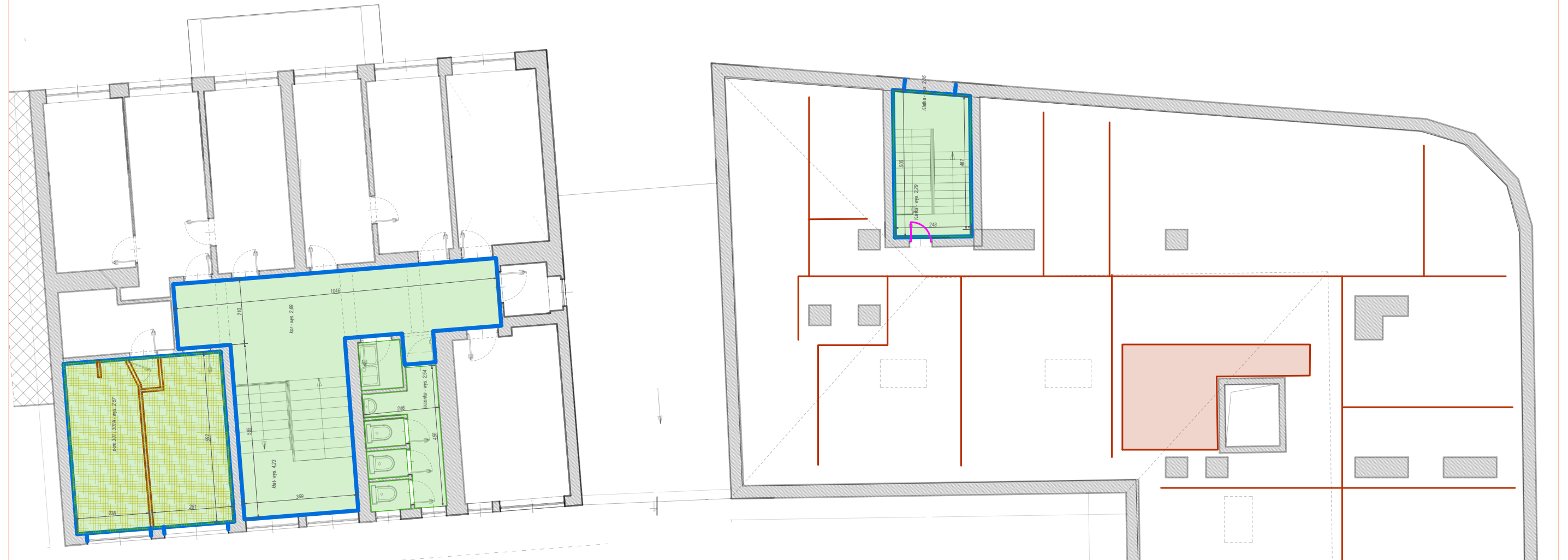
Wymogi ogólne:

- Wszelkie strefy prac winny być wydzielone i jednoznacznie oznaczone zgodnie z zasadami BHP.
- Prace remontowe należy prowadzić w sposób umożliwiający normalne funkcjonowanie Urzędu w zakresie pozostałych pomieszczeń nie objętych remontem.
- Przed rozpoczęciem prac należy uzgodnić szczegółowy harmonogram realizacji i w sposób systematyczny go uaktualniać w trakcie prac. Harmonogram winien uwzględniać jako warunek nadrzędny, harmonogram funkcjonowania Urzędu.
- W zakresie części szczególnie uciążliwych i utrudniających funkcjonowanie obiektu prac należy złożyć prace w okresie wieczornym i nocnym.
- Wszelkie prace należy prowadzić w sposób, w jak najmniejszym stopniu kolidujący z normalnym funkcjonowaniem Urzędu.
- Prace wykonywane w pomieszczeniach nie wydzielonych, ogólnodostępnych, należy prowadzić po uprzednim każdorazowym potwierdzeniu terminu u Zamawiającego. Wydzielenie winno zapewnić w sposób szczególny szczelność w zakresie zakurzenia.
- Wszelkie prace winny być wykonywane w sposób szczególnie ostrożny, z uwagi na brak pełnego rozpoznania budynku pod względem inwentaryzacyjnym i możliwość występowania nierozpoznanych instalacji i nieprzewidywanego układu konstrukcyjnego.
- Wszelkie zastosowane materiały i urządzenia podlegają wcześniejszej akceptacji przez Zamawiającego pod względem zgodności z dokumentacją techniczną i przetargową.
- Brak wcześniejszej akceptacji wiąże się z możliwą koniecznością demontażu zastosowanego materiału lub urządzenia na koszt Wykonawcy.
- Wykonawca winien przewidzieć wymóg Zamawiającego wyboru próbek na obiekcie w ilości niezbędnej dla ostatecznego ustalenia, min 3 szt na strefę w zakresie wszelkich materiałów o charakterze wykończeniowym
- Przed rozpoczęciem prac należy zdemontować i po zakończeniu prac powtórnie zamontować wszelkie elementy wystroju, wyposażenia, oznaczyć zabezpieczyć wszelkie pozostawione elementy wyposażenia i instalacji przed zniszczeniem i zakurzeniem
- Bieżące utrzymywanie porządku i czystości w trakcie prac w związku z prowadzonymi pracami,
- Po zakończeniu prac należy dokonać ostatecznego sprzątnięcia i mycia pomieszczenia i wyposażenia, dla doprowadzenia do stanu jak przed rozpoczęciem prac
- W zakresie prac ujętych w ofercie jest zniszczenie i pełna utylizacja materiału rozbiórkowego. Wywóz materiału rozbiórkowego należy prowadzić na bieżąco z codziennym wywozem.
- Malowanie ścian i sufitów obejmuje
 - pełne przygotowanie podłoża, demontaż zbędnych elementów, haków, uchwyty itp, szpachlowanie pęknięć, ubytków, naprawa odpażeń itd,
 - malowanie szpalet, elementów instalacyjnych, kanałów, listew, koryt, znajdujących się w pomieszczeniu z ich drobnymi korektami wizualnymi, szpachlowaniem, silikonowaniem itp
 - silikonowanie i akrylowanie wszelkich styków i innymi elementami jak, listwy, stolarka, elementy wustroju, elementy informacyjne itd
- Należy zastosować farby
 - w I klasie odporności na ścieranie,
 - w II klasie odporności na ścieranie dla sufitów
 - kolorystyka w lekkich kolorach pastelowych do decyzji przedstawiciela Zamawiającego w trakcie prac
- Wymiana podłóg obejmuje
 - demontaż istniejącej podłogi i warstw podkładowych
 - konieczne naprawy podłoża
 - wykonanie podłogi wraz z montażem listew przyściennych i elementów przejściowych na łączeniu z innymi elementami
- Należy zastosować panele o klasie użyteczności 33 i ścieralności AC5 w stylizacje zgodnej z pomieszczeniem sąsiednim

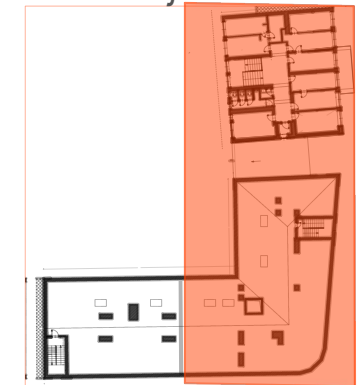
- ▼ odgruzowanie kominów
wymiana kratki
- remont barierki
- malowanie ścian
- malowanie sufitów
- wymiana podłogi

PROJEKT: Remont części pomieszczeń Urzędu Miasta w Nowym Targu przy ul. Krzywiej 1 obejmujący malowanie ścian i sufitów, wymianę podłóg, sprawdzenie drożności przewodów wentylacyjnych i ich udrożnienie w pomieszczeniach i korytarzach budynku oraz demontaż instalacji rur na strychu, jak też fugowanie podestu wejścia głównego	
TREŚĆ RYSUNKU: II Piętro, skrzydło od ul. Krzywiej	
AUTOR: mgr inż. Rafał Czmyk	DATA: wrzesień 2023

Zakres prac

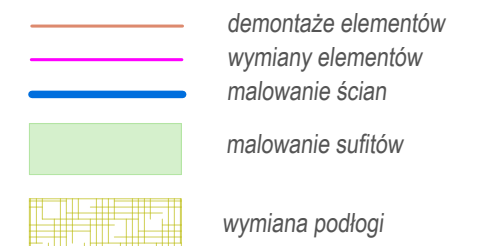


Lokalizacja



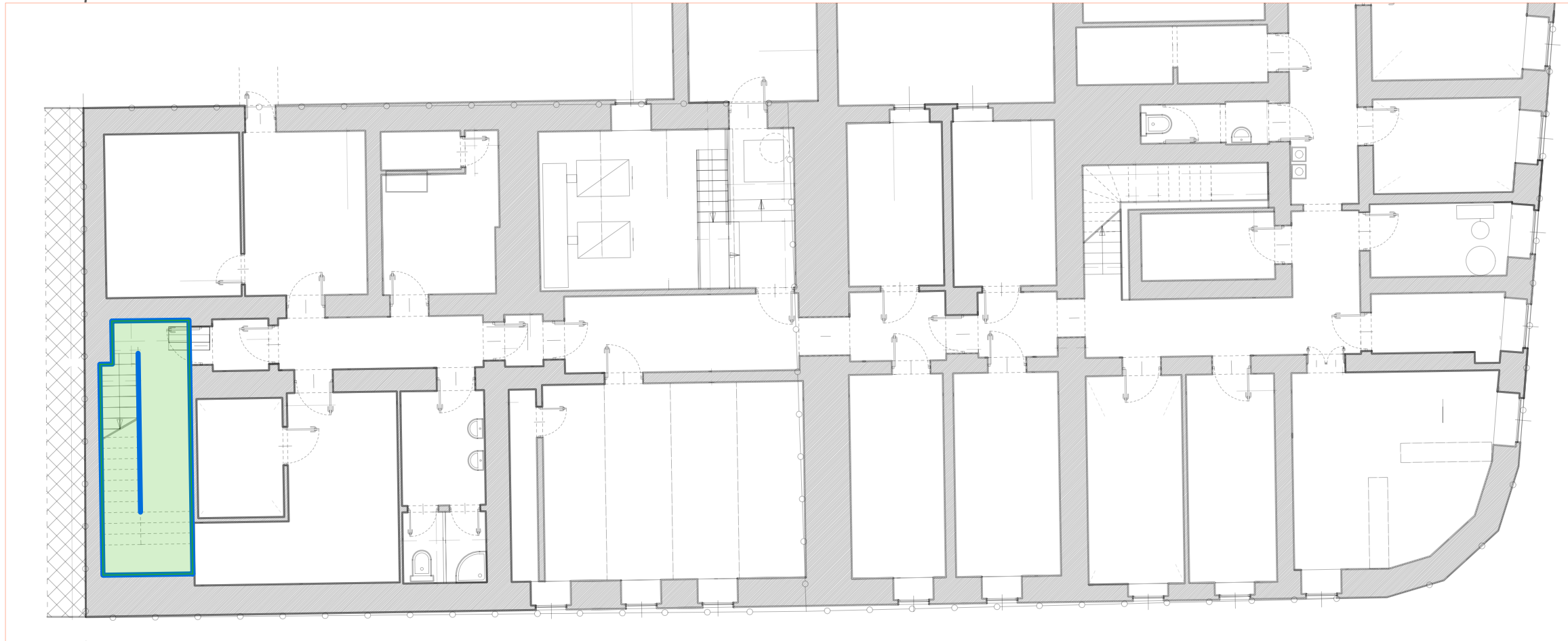
Wymogi ogólne:

- Wszelkie strefy prac winny być wydzielone i jednoznacznie oznaczone zgodnie z zasadami BHP.
- Prace remontowe należy prowadzić w sposób umożliwiający normalne funkcjonowanie Urzędu w zakresie pozostałych pomieszczeń nie objętych remontem.
- Przed rozpoczęciem prac należy uzgodnić szczegółowy harmonogram realizacji i w sposób systematyczny go uaktualniać w trakcie prac. Harmonogram winien uwzględniać jako warunek nadrzędny, harmonogram funkcjonowania Urzędu.
- W zakresie części szczególnie uciążliwych i utrudniających funkcjonowanie obiektu prac należy założyć prace w okresie wieczornym i nocnym.
- Wszelkie prace należy prowadzić w sposób, w jak najmniejszym stopniu kolidujący z normalnym funkcjonowaniem Urzędu.
- Prace wykonywane w pomieszczeniach nie wydzielonych, ogólnodostępnych, należy prowadzić po uprzednim każdorazowym potwierdzeniu terminu u Zamawiającego. Wydzielenie winno zapewnić w sposób szczególny szczelność w zakresie zakurzenia.
- Wszelkie prace winny być wykonywane w sposób szczególnie ostrożny, z uwagi na brak pełnego rozpoznania budynku pod względem inwentaryzacyjnym i możliwość występowania nierozpoznanych instalacji i nieprzewidywanego układu konstrukcyjnego.
- Wszelkie zastosowane materiały i urządzenia podlegają wcześniejszej akceptacji przez Zamawiającego pod względem zgodności z dokumentacją techniczną i przetargową.
- Brak wcześniejszej akceptacji wiąże się z możliwą koniecznością demontażu zastosowanego materiału lub urządzenia na koszt Wykonawcy.
- Wykonawca winien przewidzieć wymóg Zamawiającego wyboru próbek na obiekcie w ilości niezbędnej dla ostatecznego ustalenia, min 3 szt. na strefę w zakresie wszelkich materiałów o charakterze wykończeniowym
- Przed rozpoczęciem prac należy zdemontować i po zakończeniu prac powtórnie zamontować wszelkie elementy wyposażenia, oznaczania zabezpieczyć wszelkie pozostawione elementy wyposażenia i instalacji przed zniszczeniem i zakurzeniem
- Bieżące utrzymywanie porządku i czystości w trakcie prac w związku z prowadzonymi pracami,
- Po zakończeniu prac należy dokonać ostatecznego sprzątnięcia i mycia pomieszczenia i wyposażenia, dla doprowadzenia do stanu jak przed rozpoczęciem prac
- W zakresie prac ujętych w ofercie jest znieślenie i pełna utylizacja materiału rozbiórkowego. Wywóz materiału rozbiórkowego należy prowadzić na bieżąco z codziennym wywozem.
- Malowanie ścian i sufitów obejmuje
 - pełne przygotowanie podłoża, demontaż zbędnych elementów, haków, uchwyty itp, szpachlowanie pęknięć, ubytków, naprawa odpażeń itd,
 - malowanie szpalet, elementów instalacyjnych, kanałów, listew, koryt, znajdujących się w pomieszczeniu z ich drobnymi korektami wizualnymi, szpachlowaniem, silikonowaniem itp
 - silikonowanie i akrylowanie wszelkich styków i innymi elementami jak, listwy, stolarka, elementy wustrou, elementy informacyjne itd
- Należy zastosować farby
 - w I klasie odporności na ścieranie,
 - w II klasie odporności na ścieranie dla sufitów
 - kolorystyka w lekkich kolorach pastelowych do decyzji przedstawiciela Zamawiającego w trakcie prac
- Wymiana podłóg obejmuje
 - demontaż istniejącej podłogi i warstw podkładowych
 - konieczne naprawy podłoża
 - wykonanie podłogi wraz z montażem listew przyściennych i elementów przejściowych na łączeniu z innymi elementami
- Należy zastosować panele o klasie użyteczności 33 i ścieralności AC5 w stylizyce zgodnej z pomieszczeniem sąsiednim



PROJEKT: Remont części pomieszczeń Urzędu Miasta w Nowym Targu przy ul. Krzywiej 1 obejmujący malowanie ścian i sufitów, wymianę podłóg, sprawdzenie drożności przewodów wentylacyjnych i ich udrożnienie w pomieszczeniach i korytarzach budynku oraz demontaż instalacji rur na sstrychu, jak też fugowanie podestu wejścia głównego	
TREŚĆ RYSUNKU: II Piętro, skrzydło od ul. Krzywiej	
AUTOR: mgr inż. Rafał Czzynek	DATA: wrzesień 2023

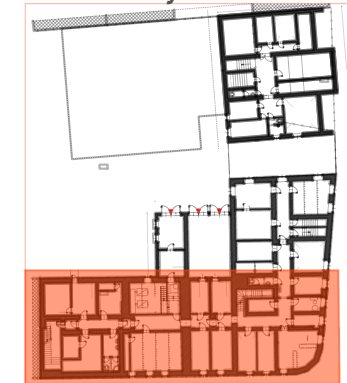
Zakres prac



Wymogi ogólne:

- Wszelkie strefy prac winny być wydzielone i jednoznacznie oznaczone zgodnie z zasadami BHP.
- Prace remontowe należy prowadzić w sposób umożliwiający normalne funkcjonowanie Urzędu w zakresie pozostałych pomieszczeń nie objętych remontem.
- Przed rozpoczęciem prac należy uzgodnić szczegółowy harmonogram realizacji i w sposób systematyczny go uaktualniać w trakcie prac. Harmonogram winien uwzględniać jako warunek nadrzędny, harmonogram funkcjonowania Urzędu.
- W zakresie części szczególnie uciążliwych i utrudniających funkcjonowanie obiektu prac należy założyć prace w okresie wieczornym i nocnym.
- Wszelkie prace należy prowadzić w sposób, w jak najmniejszym stopniu kolidujący z normalnym funkcjonowaniem Urzędu.
- Prace wykonywane w pomieszczeniach nie wydzielonych, ogólnodostępnych, należy prowadzić po uprzednim każdorazowym potwierdzeniu terminu u Zamawiającego. Wydzielenie winno zapewnić w sposób szczególny szczelność w zakresie zakurzenia.
- Wszelkie prace winny być wykonywane w sposób szczególnie ostrożny, z uwagi na brak pełnego rozpoznania budynku pod względem inwentaryzacyjnym i możliwość występowania nierozpoznanych instalacji i nieprzewidywanego układu konstrukcyjnego.
- Wszelkie zastosowane materiały i urządzenia podlegają wcześniejszej akceptacji przez Zamawiającego pod względem zgodności z dokumentacją techniczną i przetargową.
- Brak wcześniejszej akceptacji wiąże się z możliwą koniecznością demontażu zastosowanego materiału lub urządzenia na koszt Wykonawcy.
- Wykonawca winien przewidzieć wymóg Zamawiającego wyboru próbek na obiekcie w ilości niezbędnej dla ostatecznego ustalenia, min 3 szt. na strefę w zakresie wszelkich materiałów o charakterze wykończeniowym
- Przed rozpoczęciem prac należy zdemontować i po zakończeniu prac powtórnie zamontować wszelkie elementy wystroju, wyposażenia, oznaczania zabezpieczyć wszelkie pozostawione elementy wyposażenia i instalacji przed zniszczeniem i zakurzeniem
- Bieżące utrzymywanie porządku i czystości w trakcie prac w związku z prowadzonymi pracami,
- Po zakończeniu prac należy dokonać ostatecznego sprzątnięcia i mycia pomieszczenia i wyposażenia, dla doprowadzenia do stanu jak przed rozpoczęciem prac
- W zakresie prac ujętych w ofercie jest znieśnienie i pełna utylizacja materiału rozbiórkowego. Wywóz materiału rozbiórkowego należy prowadzić na bieżąco z codziennym wywozem.
- Malowanie ścian i sufitów obejmuje
 - pełne przygotowanie podłoża, demontaż zbędnych elementów, haków, uchwyty itp, szpachlowanie pęknięć, ubytków, naprawa odpażeń itd,
 - malowanie szpalet, elementów instalacyjnych, kanałów, listew, koryt, znajdujących się w pomieszczeniu z ich drobnymi korektami wizualnymi, szpachlowaniem, silikonowaniem itp
 - silikonowanie i akrylowanie wszelkich styków i innymi elementami jak, listwy, stolarka, elementy wustroju, elementy informacyjne itd
- Należy zastosować farby
 - w I klasie odporności na ścieranie,
 - w II klasie odporności na ścieranie dla sufitów
 - kolorystyka w lekkich kolorach pastelowych do decyzji przedstawiciela Zamawiającego w trakcie prac
- Wymiana podłóg obejmuje
 - demontaż istniejącej podłogi i warstw podkładowych
 - konieczne naprawy podłoża
 - wykonanie podłogi wraz z montażem listew przyściennych i elementów przejściowych na łączeniu z innymi elementami
- Należy zastosować panele o klasie użyteczności 33 i ścieralności AC5 w stylizacji zgodnej z pomieszczeniem sąsiednim

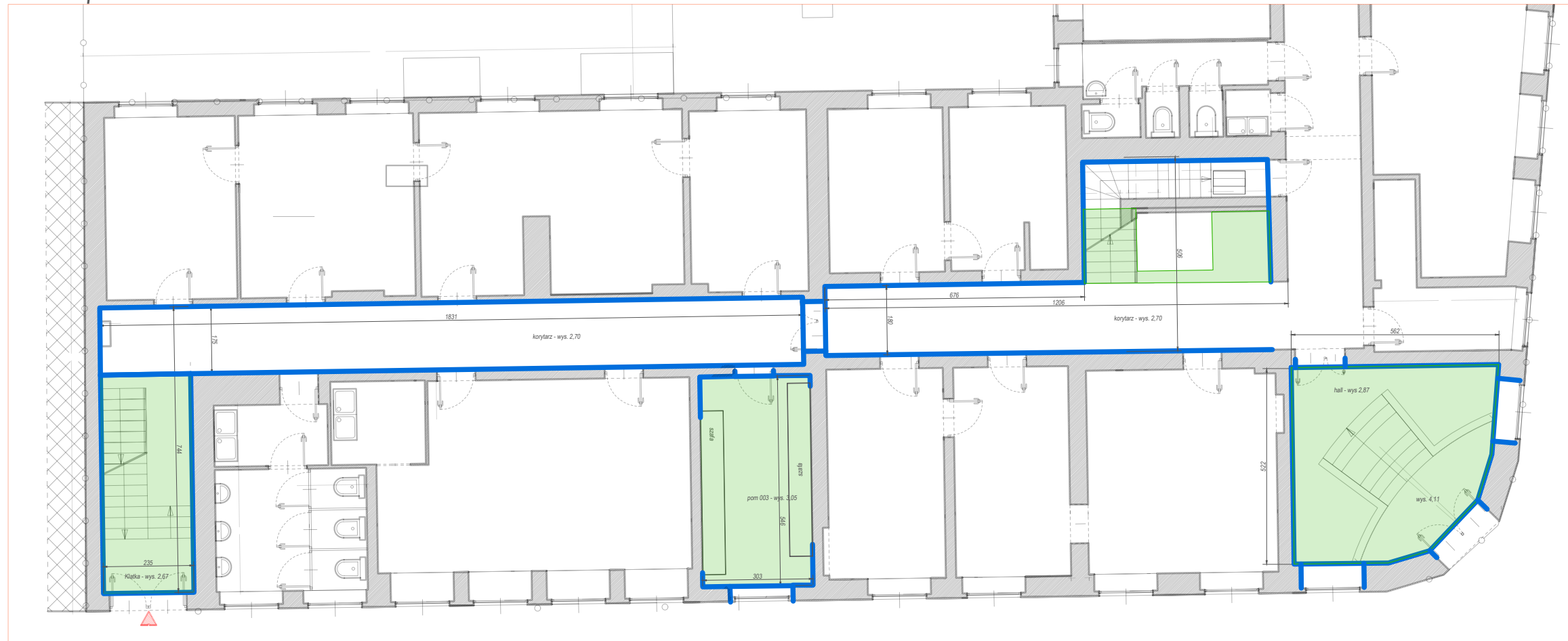
Lokalizacja



- malowanie ścian
- malowanie sufitów

PROJEKT: <i>Remont części pomieszczeń Urzędu Miasta w Nowym Targu przy ul. Krzywej 1 obejmujący malowanie ścian i sufitów, wymianę podłóg, sprawdzenie drożności przewodów wentylacyjnych i ich udrożnienie w pomieszczeniach i korytarzach budynku oraz demontaż instalacji rur na strychu, jak też fugowanie podestu wejścia głównego</i>	
TREŚĆ RYSUNKU: Piwnica, skrzydło od ul. Słowackiego	
AUTOR: mgr inż. Rafał Czymek	DATA: wrzesień 2023

Zakres prac



Lokalizacja



Wymogi ogólne:

- Wszelkie strefy prac winny być wydzielone i jednoznacznie oznaczone zgodnie z zasadami BHP.
- Prace remontowe należy prowadzić w sposób umożliwiający normalne funkcjonowanie Urzędu w zakresie pozostałych pomieszczeń nie objętych remontem.
- Przed rozpoczęciem prac należy uzgodnić szczegółowy harmonogram realizacji i w sposób systematyczny go uaktualniać w trakcie prac. Harmonogram winien uwzględniać jako warunek nadrzędny, harmonogram funkcjonowania Urzędu.
- W zakresie części szczególnie uciążliwych i utrudniających funkcjonowanie obiektu prac należy założyć prace w okresie wieczornym i nocnym.
- Wszelkie prace należy prowadzić w sposób, w jak najmniejszym stopniu kolidujący z normalnym funkcjonowaniem Urzędu.
- Prace wykonywane w pomieszczeniach nie wydzielonych, ogólnodostępnych, należy prowadzić po uprzednim każdorazowym potwierdzeniu terminu u Zamawiającego. Wydzielenie winno zapewnić w sposób szczególny szczelność w zakresie zakurzenia.
- Wszelkie prace winny być wykonywane w sposób szczególnie ostrożny, z uwagi na brak pełnego rozpoznania budynku pod względem inwentaryzacyjnym i możliwość występowania nierozpoznanych instalacji i nieprzewidywanego układu konstrukcyjnego.
- Wszelkie zastosowane materiały i urządzenia podlegają wcześniejszej akceptacji przez Zamawiającego pod względem zgodności z dokumentacją techniczną i przetargową.
- Brak wcześniejszej akceptacji wiąże się z możliwą koniecznością demontażu zastosowanego materiału lub urządzenia na koszt Wykonawcy.
- Wykonawca winien przewidzieć wymóg Zamawiającego wyboru próbek na obiekcie w ilości niezbędnej dla ostatecznego ustalenia, min 3 szt. na strefę w zakresie wszelkich materiałów o charakterze wykończeniowym
- Przed rozpoczęciem prac należy zdemontować i po zakończeniu prac powtórnie zamontować wszelkie elementy wystroju, wyposażenia, oznacznia zabezpieczyć wszelkie pozostawione elementy wyposażenia i instalacji przed zniszczeniem i zakurzeniem
- Bieżące utrzymywanie porządku i czystości w trakcie prac w związku z prowadzonymi pracami,
- Po zakończeniu prac należy dokonać ostatecznego sprzątnięcia i mycia pomieszczenia i wyposażenia, dla doprowadzenia do stanu jak przed rozpoczęciem prac
- W zakresie prac ujętych w ofercie jest zniszczenie i pełna utylizacja materiału rozbiórkowego. Wywóz materiału rozbiórkowego należy prowadzić na bieżąco z codziennym wywozem.
- Malowanie ścian i sufitów obejmuje
 - pełne przygotowanie podłoża, demontażem zbędnych elementów, haków, uchwyty itp. szpachlowanie pęknięć, ubytków, naprawa odpażeń itd,
 - malowanie szpalet, elementów instalacyjnych, kanałów, koryt, znajdujących się w pomieszczeniu z ich drobnymi korektami wizualnymi, szpachlowaniem, silikonowaniem itp
 - silikonowanie i akrylowanie wszelkich styków i innymi elementami jak, listwy, stolarka, elementy wustrou, elementy informacyjne itd
- Należy zastosować farby
 - w I klasie odporności na ścieranie,
 - w II klasie odporności na ścieranie dla sufitów
 - kolorystyka w lekkich kolorach pastelowych do decyzji przedstawiciela Zamawiającego w trakcie prac
- Wymiana podłóg obejmuje
 - demontaż istniejącej podłogi i warstw podkładowych
 - konieczne naprawy podłoża
 - wykonanie podłogi wraz z montażem listew przyściennych i elementów przejściowych na łączeniu z innymi elementami
- Należy zastosować panele o klasie użyteczności 33 i ścieralności AC5 w stylisycie zgodnej z pomieszczeniem sąsiednim

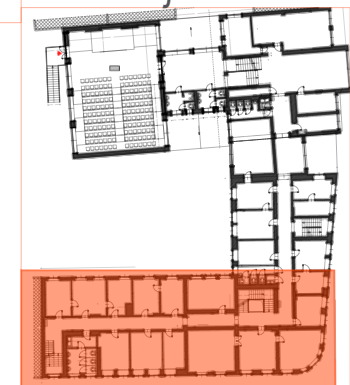
- malowanie ścian
- malowanie sufitów

PROJEKT: Remont części pomieszczeń Urzędu Miasta w Nowym Targu przy ul. Krzywiej 1 obejmujący malowanie ścian i sufitów, wymianę podłóg, sprawdzenie drożności przewodów wentylacyjnych i ich udrożnienie w pomieszczeniach i korytarzach budynku oraz demontaż instalacji rur na strychu, jak też fugowanie podestu wejścia głównego	
TREŚĆ RYSUNKU: Parter, skrzydło od ul. Słowackiego	
AUTOR: mgr inż. Rafał Czymek	DATA: wrzesień 2023

Zakres prac



Lokalizacja



Wymogi ogólne:

- Wszelkie strefy prac winny być wydzielone i jednoznacznie oznaczone zgodnie z zasadami BHP.
- Prace remontowe należy prowadzić w sposób umożliwiający normalne funkcjonowanie Urzędu w zakresie pozostałych pomieszczeń nie objętych remontem.
- Przed rozpoczęciem prac należy uzgodnić szczegółowy harmonogram realizacji i w sposób systematyczny go uaktualniać w trakcie prac. Harmonogram winien uwzględniać jako warunek nadrzędny, harmonogram funkcjonowania Urzędu.
- W zakresie części szczególnie uciążliwych i utrudniających funkcjonowanie obiektu prac należy założyć prace w okresie wieczornym i nocnym.
- Wszelkie prace należy prowadzić w sposób, w jak najmniejszym stopniu kolidujący z normalnym funkcjonowaniem Urzędu.
- Prace wykonywane w pomieszczeniach nie wydzielonych, ogólnodostępnych, należy prowadzić po uprzednim każdorazowym potwierdzeniu terminu u Zamawiającego. Wydzielenie winno zapewnić w sposób szczególny szczelność w zakresie zakurzenia.
- Wszelkie prace winny być wykonywane w sposób szczególnie ostrożny, z uwagi na brak pełnego rozpoznania budynku pod względem inwentaryzacyjnym i możliwość występowania nierozpoznanych instalacji i nieprzewidywanego układu konstrukcyjnego.
- Wszelkie zastosowane materiały i urządzenia podlegają wcześniejszej akceptacji przez Zamawiającego pod względem zgodności z dokumentacją techniczną i przetargową.
- Brak wcześniejszej akceptacji wiąże się z możliwą koniecznością demontażu zastosowanego materiału lub urządzenia na koszt Wykonawcy.
- Wykonawca winien przewidzieć wymóg Zamawiającego wyboru próbek na obiekcie w ilości niezbędnej dla ostatecznego ustalenia, min 3 szt na strefę w zakresie wszelkich materiałów o charakterze wykończeniowym
- Przed rozpoczęciem prac należy zdemontować i po zakończeniu prac powtórnie zamontować wszelkie elementy wystroju, wyposażenia, oznacznia zabezpieczyć wszelkie pozostawione elementy wyposażenia i instalacji przed zniszczeniem i zakurzeniem
- Bieżące utrzymywanie porządku i czystości w trakcie prac w związku z prowadzonymi pracami,
- Po zakończeniu prac należy dokonać ostatecznego sprzątnięcia i mycia pomieszczenia i wyposażenia, dla doprowadzenia do stanu jak przed rozpoczęciem prac
- W zakresie prac ujętych w ofercie jest znieśnienie i pełna utylizacja materiału rozbiórkowego. Wywóz materiału rozbiórkowego należy prowadzić na bieżąco z codziennym wywozem.
- Malowanie ścian i sufitów obejmuje
 - pełne przygotowanie podłoża, demontaż zbędnych elementów, haków, uchwyty itp, szpachlowanie pęknięć, ubytków, naprawa odpażeń itd,
 - malowanie szpalet, elementów instalacyjnych, kanałów, listew, koryt, znajdujących się w pomieszczeniu z ich drobnymi korektami wizualnymi, szpachlowaniem, silikonowaniem itp
 - silikonowanie i akrylowanie wszelkich styków i innymi elementami jak, listwy, stolarka, elementy wystroju, elementy informacyjne itd
- Należy zastosować farby
 - w I klasie odporności na ścieranie,
 - w II klasie odporności na ścieranie dla sufitów
 - kolorystyka w lekkich kolorach pastelowych do decyzji przedstawiciela Zamawiającego w trakcie prac
- Wymiana podłóg obejmuje
 - demontaż istniejącej podłogi i warstw podkładowych
 - konieczne naprawy podłoża
 - wykonanie podłogi wraz z montażem listew przyściennych i elementów przejściowych na łączeniu z innymi elementami
- Należy zastosować panele o klasie użyteczności 33 i ścieralności AC5 w stylizacje zgodnej z pomieszczeniem sąsiednim

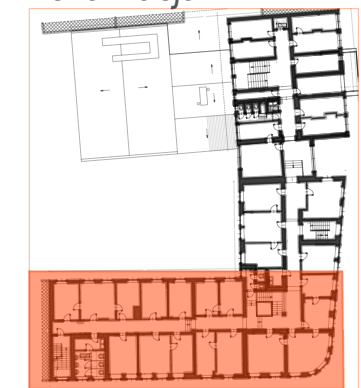
- ▼ odgruzowanie kominów, wymiana krat
- remont barierki
- malowanie ścian
- malowanie sufitów
- wymiana podłogi

PROJEKT: Remont części pomieszczeń Urzędu Miasta w Nowym Targu przy ul. Krzywej 1 obejmujący malowanie ścian i sufitów, wymianę podłóg, sprawdzenie drożności przewodów wentylacyjnych i ich udrożnienie w pomieszczeniach i korytarzach budynku oraz demontaż instalacji rur na strychu, jak też fugowanie podestu wejścia głównego	
TREŚĆ RYSUNKU: I Piętro, skrzydło od ul. Słowackiego	
AUTOR: mgr inż. Rafał Czzynek	DATA: wrzesień 2023

Zakres prac



Lokalizacja



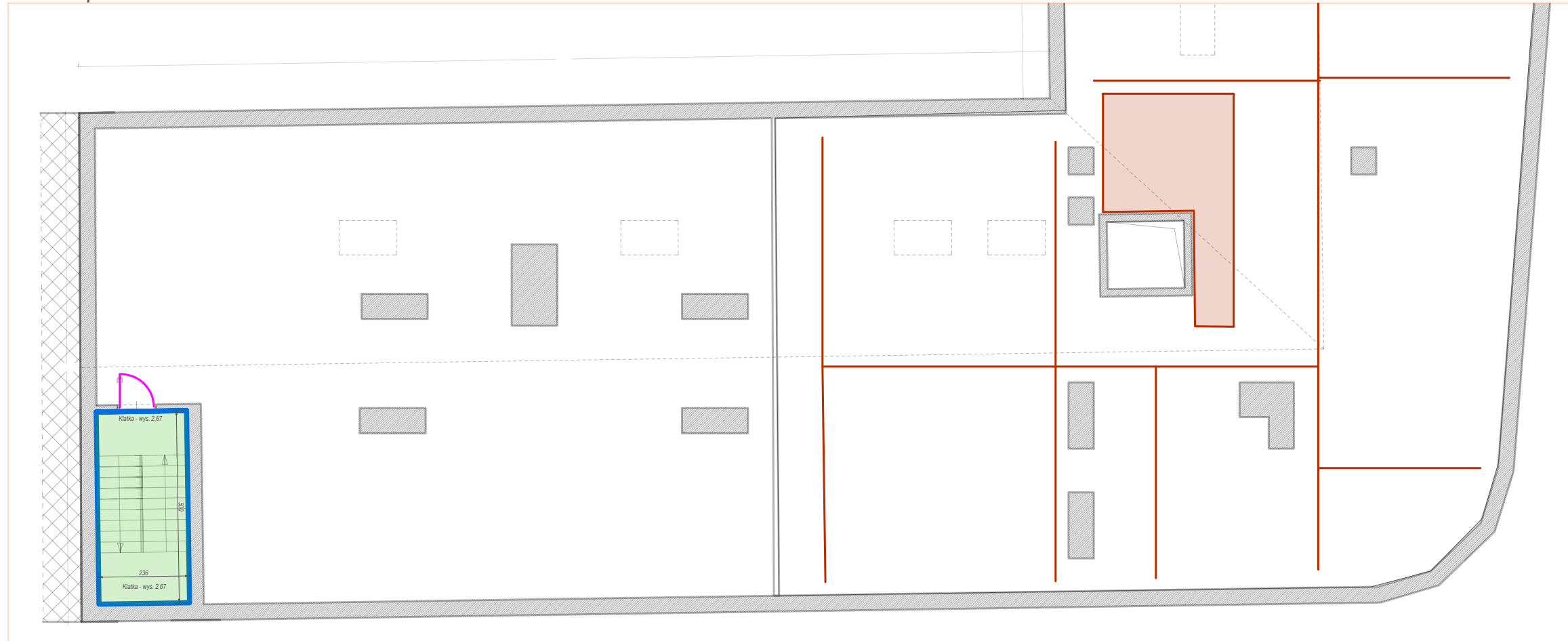
Wymogi ogólne:

- Wszelkie strefy prac winny być wydzielone i jednoznacznie oznaczone zgodnie z zasadami BHP.
- Prace remontowe należy prowadzić w sposób umożliwiający normalne funkcjonowanie Urzędu w zakresie pozostałych pomieszczeń nie objętych remontem.
- Przed rozpoczęciem prac należy uzgodnić szczegółowy harmonogram realizacji i w sposób systematyczny go uaktualniać w trakcie prac. Harmonogram winien uwzględniać jako warunek nadrzędny, harmonogram funkcjonowania Urzędu.
- W zakresie części szczególnie uciążliwych i utrudniających funkcjonowanie obiektu prac należy złożyć prace w okresie wieczornym i nocnym.
- Wszelkie prace należy prowadzić w sposób, w jak najmniejszym stopniu kolidujący z normalnym funkcjonowaniem Urzędu.
- Prace wykonywane w pomieszczeniach nie wydzielonych, ogólnodostępnych, należy prowadzić po uprzednim każdorazowym potwierdzeniu terminu u Zamawiającego. Wydzielenie winno zapewnić w sposób szczególny szczelność w zakresie zakurzenia.
- Wszelkie prace winny być wykonywane w sposób szczególnie ostrożny, z uwagi na brak pełnego rozpoznania budynku pod względem inwentaryzacyjnym i możliwość występowania nierozpoznanych instalacji i nieprzewidywanego układu konstrukcyjnego.
- Wszelkie zastosowane materiały i urządzenia podlegają wcześniejszej akceptacji przez Zamawiającego pod względem zgodności z dokumentacją techniczną i przetargową.
- Brak wcześniejszej akceptacji wiąże się z możliwą koniecznością demontażu zastosowanego materiału lub urządzenia na koszt Wykonawcy.
- Wykonawca winien przewidzieć wymóg Zamawiającego wyboru próbek na obiekcie w ilości niezbędnej dla ostatecznego ustalenia, min 3 szt. na strefę w zakresie wszelkich materiałów o charakterze wykończeniowym
- Przed rozpoczęciem prac należy zdemontować i po zakończeniu prac powtórnie zamontować wszelkie elementy wystroju, wyposażenia, oznacznia zabezpieczyć wszelkie pozostawione elementy wyposażenia i instalacji przed zniszczeniem i zakurzeniem
- Bieżące utrzymywanie porządku i czystości w trakcie prac w związku z prowadzonymi pracami,
- Po zakończeniu prac należy dokonać ostatecznego sprzątnięcia i mycia pomieszczenia i wyposażenia, dla doprowadzenia do stanu jak przed rozpoczęciem prac
- W zakresie prac ujętych w ofercie jest znieśnienie i pełna utylizacja materiału rozbiórkowego. Wywóz materiału rozbiórkowego należy prowadzić na bieżąco z codziennym wywozem.
- Malowanie ścian i sufitów obejmuje
 - pełne przygotowanie podłoża, demontaż zbędnych elementów, haków, uchwyty itp, szpachlowanie pęknięć, ubytków, naprawa odpażeń itd,
 - malowanie szpalet, elementów instalacyjnych, kanałów, koryt, znajdujących się w pomieszczeniu z ich drobnymi korektami wizualnymi, szpachlowaniem, silikonowaniem itp
 - silikonowanie i akrylowanie wszelkich styków i innymi elementami jak, listwy, stolarka, elementy wustroju, elementy informacyjne itd
- Należy zastosować farby
 - w I klasie odporności na ścieranie,
 - w II klasie odporności na ścieranie dla sufitów
 - kolorystyka w lekkich kolorach pastelowych do decyzji przedstawiciela Zamawiającego w trakcie prac
- Wymiana podłóg obejmuje
 - demontaż istniejącej podłogi i warstw podkładowych
 - konieczne naprawy podłoża
 - wykonanie podłogi wraz z montażem listew przyściennych i elementów przejściowych na łączeniu z innymi elementami
- Należy zastosować panele o klasie użyteczności 33 i ścieralności AC5 w stylizacji zgodnej z pomieszczeniem sąsiednim

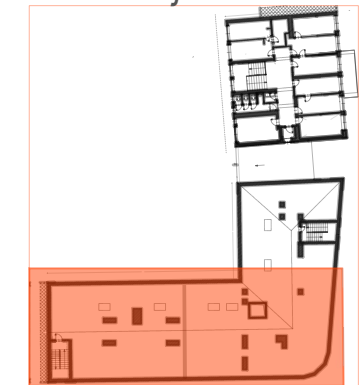
- remont barierki
- malowanie ścian
- malowanie sufitów
- wymiana podłogi

PROJEKT: Remont części pomieszczeń Urzędu Miasta w Nowym Targu przy ul. Krzywiej 1 obejmujący malowanie ścian i sufitów, wymianę podłóg, sprawdzenie drożności przewodów wentylacyjnych i ich udrożnienie w pomieszczeniach i korytarzach budynku oraz demontaż instalacji rur na strychu, jak też fugowanie podestu wejścia głównego	
TREŚĆ RYSUNKU: II Piętro, skrzydło od ul. Słowackiego	
AUTOR: mgr inż. Rafał Czymek	DATA: wrzesień 2023

Zakres prac



Lokalizacja



Wymogi ogólne:

- Wszelkie strefy prac winny być wydzielone i jednoznacznie oznaczone zgodnie z zasadami BHP.
- Prace remontowe należy prowadzić w sposób umożliwiający normalne funkcjonowanie Urzędu w zakresie pozostałych pomieszczeń nie objętych remontem.
- Przed rozpoczęciem prac należy uzgodnić szczegółowy harmonogram realizacji i w sposób systematyczny go uaktualniać w trakcie prac. Harmonogram winien uwzględniać jako warunek nadrzędny, harmonogram funkcjonowania Urzędu.
- W zakresie części szczególnie uciążliwych i utrudniających funkcjonowanie obiektu prac należy założyć prace w okresie wieczornym i nocnym.
- Wszelkie prace należy prowadzić w sposób, w jak najmniejszym stopniu kolidujący z normalnym funkcjonowaniem Urzędu.
- Prace wykonywane w pomieszczeniach nie wydzielonych, ogólnodostępnych, należy prowadzić po uprzednim każdorazowym potwierdzeniu terminu u Zamawiającego. Wydzielenie winno zapewnić w sposób szczególny szczelność w zakresie zakurzenia.
- Wszelkie prace winny być wykonywane w sposób szczególnie ostrożny, z uwagi na brak pełnego rozpoznania budynku pod względem inwentaryzacyjnym i możliwość występowania nierozpoznanych instalacji i nieprzewidywanego układu konstrukcyjnego.
- Wszelkie zastosowane materiały i urządzenia podlegają wcześniejszej akceptacji przez Zamawiającego pod względem zgodności z dokumentacją techniczną i przetargową.
- Brak wcześniejszej akceptacji wiąże się z możliwą koniecznością demontażu zastosowanego materiału lub urządzenia na koszt Wykonawcy.
- Wykonawca winien przewidzieć wymóg Zamawiającego wyboru próbek na obiekcie w ilości niezbędnej dla ostatecznego ustalenia, min 3 szt. na strefę w zakresie wszelkich materiałów o charakterze wykończeniowym
- Przed rozpoczęciem prac należy zdemontować i po zakończeniu prac powtórnie zamontować wszelkie elementy wyposażenia, oznaczania zabezpieczyć wszelkie pozostawione elementy wyposażenia i instalacji przed zniszczeniem i zakurzeniem
- Bieżące utrzymywanie porządku i czystości w trakcie prac w związku z prowadzonymi pracami,
- Po zakończeniu prac należy dokonać ostatecznego sprzątnięcia i mycia pomieszczenia i wyposażenia, dla doprowadzenia do stanu jak przed rozpoczęciem prac
- W zakresie prac ujętych w ofercie jest zniesienie i pełna utylizacja materiału rozbiórkowego. Wywóz materiału rozbiórkowego należy prowadzić na bieżąco z codziennym wywozem.
- Malowanie ścian i sufitów obejmuje
 - pełne przygotowanie podłoża, demontażem zbędnych elementów, haków, uchwyty itp, szpachlowanie pęknięć, ubytków, naprawa odpażeń itd,
 - malowanie szpalet, elementów instalacyjnych, kanałów, listew, koryt, znajdujących się w pomieszczeniu z ich drobnymi korektami wizualnymi, szpachlowaniem, silikonowaniem itp
 - silikonowanie i akrylowanie wszelkich styków i innymi elementami jak, listwy, stolarka, elementy wustrou, elementy informacyjne itd
- Należy zastosować farby
 - w I klasie odporności na ścieranie,
 - w II klasie odporności na ścieranie dla sufitów
 - kolorystyka w lekkich kolorach pastelowych do decyzji przedstawiciela Zamawiającego w trakcie prac
- Wymiana podłóg obejmuje
 - demontaż istniejącej podłogi i warstw podkładowych
 - konieczne naprawy podłoża
 - wykonanie podłogi wraz z montażem listew przyściennych i elementów przejściowych na łączeniu z innymi elementami
- Należy zastosować panele o klasie użyteczności 33 i ścieralności AC5 w stylizacji zgodnej z pomieszczeniem sąsiednim

- demontaże elementów
- wymiany elementów
- malowanie ścian
- malowanie sufitów

PROJEKT: Remont części pomieszczeń Urzędu Miasta w Nowym Targu przy ul. Krzywej 1 obejmujący malowanie ścian i sufitów, wymianę podłóg, sprawdzenie drożności przewodów wentylacyjnych i ich udrożnienie w pomieszczeniach i korytarzach budynku oraz demontaż instalacji rur na strychu, jak też fugowanie podestu wejścia głównego	
TREŚĆ RYSUNKU: III Piętro, skrzydło od ul. Słowackiego	
AUTOR: mgr inż. Rafał Czymek	DATA: wrzesień 2023