

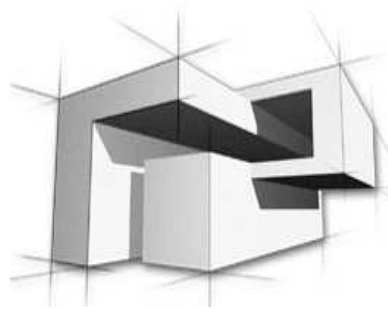
Biuro Projektów  
**„SOBCZAK”**

Sławomir Sobczak

tel. 730 100 636

email: slawomir.sobczak@op.pl

NIP: 888 246 19 47



ul. Rysia 4b/15

87 – 800 Włocławek

**Egz. nr 1**

## DOKUMENTACJA TECHNICZNA

Ja niżej podpisany oświadczam, że projekt został sporządzony zgodnie z obowiązującymi przepisami oraz zasadami wiedzy technicznej.  
Podstawa prawna : art. 20.ust.4 ustawy z dnia 7 lipca 1994 roku Prawo Budowlane (tekst jednolity Dz. U. z 2013 roku, poz. 1409, z późniejszymi zmianami).

TYTUŁ PROJEKTU:	REMONT POMIESZCZEŃ KOMENDY WOJEWÓDZKIEJ PAŃSTWOWEJ STRAŻY POŻARNEJ W TORUNIU
ADRES OBIEKTU:	87 – 100 TORUŃ UL. PROSTA 32
NAZWA INWESTORA:	KOMENDA WOJEWÓDZKA PAŃSTWOWEJ STRAŻY POŻARNEJ W TORUNIU
ADRES INWESTORA:	87 – 100 TORUŃ UL. PROSTA 32
BRANŻA:	OGÓLNOBUDOWLANA
DATA OPRACOWANIA PROJEKTU:	3 LISTOPADA 2020 R.

BRANŻA: Ogólnobudowlana			
	Imię i nazwisko	Nr uprawnień proj.	Podpis
PROJEKTANT:	mgr inż. Piotr Lewandowski	KUP/0148/PWOS/13 instalacyjna	

# SPIS TREŚCI

1. Podstawa opracowania.....	3
2. Przedmiot opracowania.....	3
3. Zakres opracowania.....	4
4. Lokalizacja.....	4
5. Stan istniejący.....	4
5.1. Istniejący stan zagospodarowania terenu.....	4
5.2. Elementy obiektu.....	4
6. Opis projektowanych rozwiązań.....	5
6.1. Zagospodarowanie terenu.....	5
6.2. Wykaz robót rozbiórkowych.....	5
6.3. Instalacja ciepłej wody użytkowej, wody zimnej oraz kanalizacji sanitarnej.....	5
6.4. Wentylacja pomieszczeń łazienek.....	7
6.5. Ściany i sufity.....	7
6.6. Oświetlenie ledowe.....	7
7. Wpis do rejestru zabytków.....	7
8. Wpływ inwestycji na eksploatację górnictw.....	7
9. Wpływ inwestycji na środowisko naturalne.....	8
10. Dostępność dla osób niepełnosprawnych.....	8
11. Uwagi końcowe.....	8

## WYKAZ RYSUNKÓW:

<b>Lp.</b>	<b>Tytuł rysunku</b>	<b>Nr rys.</b>
1	Inwentaryzacja pomieszczeń 221, 222	Rys. 1
2	Inwentaryzacja pomieszczeń 207, 208, 209	Rys. 2
3	Inwentaryzacja pomieszczeń 313, 312	Rys. 3
4	Wyburzenia demontaże – pom. 221, 222	Rys.4
5	Wyburzenia demontaże – pom. 207, 208, 209	Rys.5
6	Rzut pomieszczeń łazienek – oim. 221, 222	Rys.6
7	Wyburzenia demontaże – pom. 207, 208, 209	Rys.7
8	Rzut pomieszczeń – pom. 313, 312	Rys.8

# OPIS TECHNICZNY

## 1. Podstawa opracowania.

- 1.1. Umowa z Inwestorem,
- 1.2. Inwentaryzacja w terenie,
- 1.3. Uzgodnienia z Zamawiającym,
- 1.4. Normy i przepisy obecnie obowiązujące.

Ustawa Prawo budowlane z dnia 7 lipca 1994 r. (Dz.U. nr 89, poz. 414 z późniejszymi zmianami),

Rozporządzenie Ministra Infrastruktury w sprawie warunków technicznych, jakim powinny odpowiadać budynki i ich usytuowanie z dnia 12 kwietnia 2002 r. (Dz.U. nr 75, poz. 690 z późniejszymi zmianami),

Rozporządzenie Ministra Pracy i Polityki Socjalnej w sprawie ogólnych przepisów bezpieczeństwa i higieny pracy z dnia 26 września 1997 r. (Dz.U. nr 129, poz. 844 z późniejszymi zmianami),

Rozporządzenie Ministra Zdrowia w sprawie określenia wymagań jakimi powinny odpowiadać zakłady i urządzenia lecznictwa uzdrowiskowego z dnia 2 kwietnia 2012 r. poz. 452

Ustawy, rozporządzenia i normy powiązane.

Aprobaty techniczne dotyczące wybranych materiałów,

## 2. Przedmiot opracowania.

Przedmiotem opracowania jest dokumentacja techniczna pod nazwą „REMONT I PRZEBUDOWA POMIESZCZEŃ SANITARNYCH KOMENDY WOJEWÓDZKIEJ PAŃSTWOWEJ STRAŻY POŻARNEJ W TORUNIU” w Komendzie Wojewódzkiej Państwowej Straży Pożarnej w Toruniu przy ul. Prostej 32.

### **3. Zakres opracowania.**

Zakres opracowania obejmuje:

- Remont pomieszczeń sanitariatów

### **4. Lokalizacja.**

Obiekt objęty opracowaniem zlokalizowany jest w Toruniu przy ul. Prostej 32 na działce nr 213 obręb 0017 Toruń.

### **5. Stan istniejący**

#### ***5.1. Istniejący stan zagospodarowania terenu***

Przedmiotowe pomieszczenia mieszczą się na piętrze budynku. Budynek objęty jest ochroną konserwatorską i wpisany do rejestru zabytków województwa kujawsko-pomorskiego pod nr A/87 decyzją Wojewódzkiego Konserwatora Zabytków w Toruniu z dnia 15.01.1996 r.

#### ***5.2. Elementy obiektu***

- Fundamenty  
Ławy i stopy żelbetowe i kamienne. Ściany fundamentowe żelbetowe i kamienne,
- Ściany zewnętrzne i wewnętrzne  
Ściany zewnętrzne i wewnętrzne wykonane z cegły ceramicznej,
- Schody  
Schody żelbetowe monolityczne i drewniane,
- Instalacje w budynku  
Instalacja wody ciepłej i zimnej,  
Instalacja kanalizacji sanitarnej,  
Instalacja c.o.,  
Instalacja kanalizacji deszczowej,  
Instalacja wentylacji grawitacyjnej,  
Instalacja elektryczna i niskoprądowa,  
Instalacja odgromowa,

## **6. Opis projektowanych rozwiązań.**

### ***6.1. Zagospodarowanie terenu***

Ze względu na zakres prac, nie przewiduje się ingerencji w istniejący zakres zagospodarowania terenu. Wszystkie utwardzenia czyli chodniki oraz drogi dojazdowe pozostają w niezmienniej formie i kształcie.

### ***6.2. Wykaz robót rozbiórkowych***

W czasie prac należy zdemontować istniejące przybory sanitarne, rozebrać istniejące ściany działowe, drzwi wewnętrzne, płytki na ścianach, przewody instalacji sanitarnych. Demontażowi podlegają też oprawy oświetleniowe i włączniki oświetlenia. Materiały rozbiórkowe należy wywieźć na wysypisko lub przeznaczyć do utylizacji zgodnie z obowiązującymi przepisami.

#### **Uwaga:**

Zgodnie z przepisami Ustawy o odpadach z dnia 14 grudnia 2012 r., Dz.U. poz. 21 (z późniejszymi zmianami) na Wykonawcy spoczywa obowiązek i koszt zagospodarowania odpadów powstałych w trakcie wykonywania robót, z wyjątkiem stanowiących własność Zamawiającego, które Wykonawca przetransportuje na miejsce wskazane przez Zamawiającego.

### ***6.3. Instalacja ciepłej wody użytkowej, wody zimnej oraz kanalizacji sanitarnej.***

Projektuje się montaż nowych przyborów sanitarnych w remontowanych pomieszczeniach. Zaprojektowano przybory wg katalogów firmy KOŁO (lub równorzędne). Zasilanie projektowanych przyborów należy wykonać z istniejących instalacji zlokalizowanych w obrębie rozpatrywanych pomieszczeń.

#### Opis ogólny instalacji wody pitnej oraz c.w.u.

Rury wody zimnej oraz c.w.u. prowadzić w bruzdach, ewentualnie natynkowo, pod stropem i obudować płytami gips karton. Dopuszcza się prowadzenie rur w posadzce w izolacji. Doprowadzenia do przyborów wykonać w bruzdach.

W celu ograniczenia wielkości strat, powstałych na skutek prowadzenia przewodów w otoczeniu o temperaturze niższej oraz dla zapobieżenia wykraplania pary wodnej przewody wodociągowe zostaną zaizolowane pianką PU.

Grubość izolacji podana w zestawieniach.

#### Materiały

Dla ciepłej wody użytkowej oraz cyrkulacji rury polipropylenowe (PP-3) typ BOR plus PN20 stabi łączone przez zgrzewanie polifuzyjne, dla wody zimnej rury typ BOR plus PN20 łączone przez zgrzewanie polifuzyjne .

Armatura gwintowana mosiężna. Połączenia z armaturą gwintowane.

#### Zabezpieczenie antykorozyjne

Rury i kształtki polipropylenowe nie wymagają dodatkowego zabezpieczenia antykorozyjnego.

#### Płukanie i próby szczelności

Przeprowadzić próby szczelności wodą na ciśnienie 1.0 MPa. Przeprowadzić płukanie sieci wodą z prędkością niemniejszą niż 2m/s w celu usunięcia zanieczyszczeń mechanicznych. Przed oddaniem przewodów do eksploatacji należy je poddać dezynfekcji zgodnie z WTWiO wg COBRTI „INSTAL” W-wa. Dopuszcza się rezygnację z dezynfekcji przewodów, jeżeli wyniki badań bakteriologicznych wykonanych po płukaniu przewodu wykażą, że próbka spełnia wymagania dla wody do picia.

#### Opis ogólny instalacji kanalizacji sanitarnej

Projektowana instalacja kanalizacyjna w budynku ma za zadanie odprowadzenie ścieków sanitarnych z przyborów do istniejących pionów kanalizacji sanitarnej.

#### Materiały

Rury kanalizacyjne PVC typu średniego kielichowe łączone na uszczelki gumowe.

#### Zabezpieczenie antykorozyjne

Rurociągi z tworzyw sztucznych nie wymagają dodatkowych zabezpieczeń. Korozyjne oddziaływanie asfaltu na PVC wymaga owinięcia rury folią z PE lub PVC na omawianym odcinku .

#### Próby szczelności

Przeprowadzić próby szczelności przez całkowite napełnienie pionów wodą. Nieszczelności zlokalizować przez oględziny. Próby szczelności potwierdzić wpisem do dziennika budowy.

#### **6.4. Wentylacja pomieszczeń łazienek**

W pomieszczeniach WC projektuje się wspomaganie wentylacji grawitacyjnej realizowane za pomocą wentylatorów łazienkowych wywiewnych typu Silent 100 wg kat. Venture Industries wyposażonych w czujnik ruchu i opóźnienie czasowe. W pomieszczeniach należy zapewnić otwory równoważące w drzwiach o powierzchni efektywnej  $A_{ef}=0,01m^2$ .

Dane techniczne wentylatora Silent 100:

Moc maksymalna: 8[W]

Napięcie:

230[V]50[Hz]

Wydajność max.: 100 m<sup>3</sup>/h

#### **6.5. Ściany i sufity**

Na istniejących ścianach i posadzkach należy ułożyć płytki ceramiczne do sufitu. Sufit pomalować dwukrotnie farbą emulsyjną.

#### **6.6. Oświetlenie ledowe**

Na suficie w miejsce istniejącego oświetlenia należy zamontować oprawy ledowe.

### **7. Wpis do rejestru zabytków.**

Budynek objęty jest ochroną konserwatorską i wpisany do rejestru zabytków województwa kujawsko-pomorskiego pod nr A/87 decyzją Wojewódzkiego Konserwatora Zabytków w Toruniu z dnia 15.01.1996 r.

### **8. Wpływ inwestycji na eksploatację górniczą.**

Budynek nie leży w strefie objętej wpływami eksploatacji górniczej.



## **9. Wpływ inwestycji na środowisko naturalne.**

Teren posesji oraz obiekty nie wpływają na pogorszenie warunków środowiskowych. Nie przewiduje się zagrożeń dla środowiska oraz higieny i zdrowia użytkowników budynku Straży Pożarnej oraz obiektów sąsiadujących.

Odpady komunalne zbierane są do pojemników, a następnie wywożone na składowisko.

Nie przewiduje się stosowania specjalnych środków zabezpieczeń, a jedynie podstawowe, określone w ogólnych warunkach bezpieczeństwa i higieny pracy.

Nie przewiduje się wycinki drzewostanu istniejącego na terenie działki.

Działalność Inwestora nie stwarza zagrożenia wystąpienia poważnych awarii oraz nie będzie powodowała wystąpienia transgranicznego oddziaływania na środowisko.

Obiekt wykorzystuje dostarczane media w ilości niezbędnej do jego prawidłowego funkcjonowania, jednocześnie minimalizuje negatywny wpływ na środowisko naturalne.

Nie ma konieczności utworzenia obszarów ograniczonego użytkowania dla przedmiotowego zamierzenia.

**Obszar oddziaływania zamyka się w granicach działki Inwestora i nie ma wpływu na działki sąsiednie.**

## **10. Dostępność dla osób niepełnosprawnych.**

Budynek dostępny dla osób niepełnosprawnych pod względem szerokości otworów drzwiowych, komunikacji oraz podjazdów do poziomu zera budynku.

## **11. Uwagi końcowe.**

- Wszystkie prace budowlane należy prowadzić zgodnie z projektem oraz Szczegółową Specyfikacją Techniczną Wykonania i Odbioru Robót. Wszystkie użyte materiały muszą posiadać aktualne dopuszczenie do obrotu i stosowania w budownictwie. Zgodnie z ustawą o wyrobach budowlanych wyroby i zestawy wyrobów powinny posiadać aktualne dokumenty dopuszczające do obrotu i stosowania w budownictwie. Do rozpoczęcia robót można przystąpić

dopiero po skompletowaniu dokumentów potwierdzających zgodność użytych materiałów z obowiązującymi przepisami.

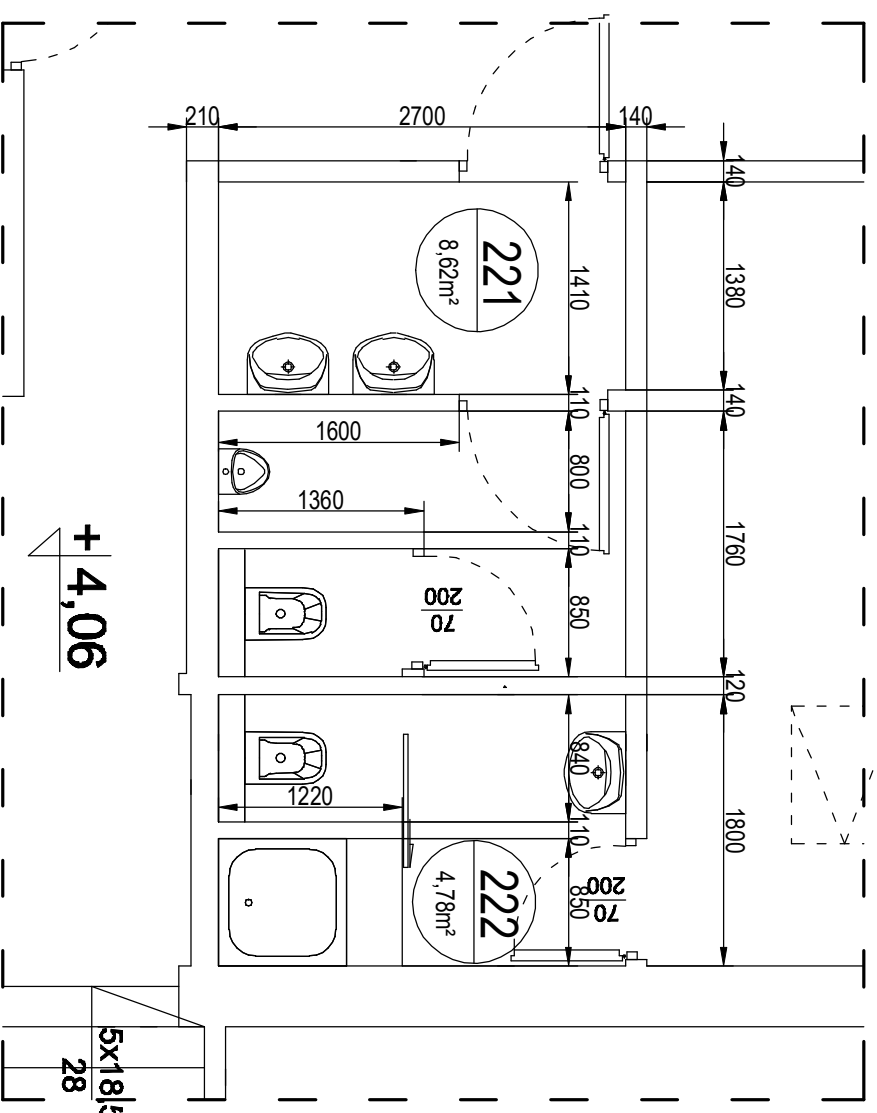
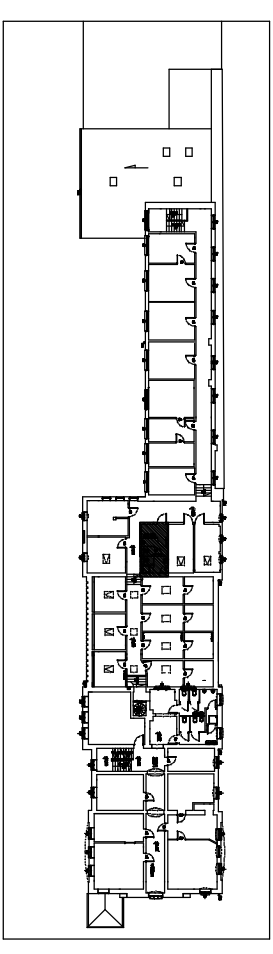
- Roboty budowlane powinny być wykonane zgodnie z zasadami sztuki budowlanej, obowiązującymi przepisami i normami, pod nadzorem osób uprawnionych.
- Prace budowlane należy realizować zgodnie z warunkami technicznymi wykonania i odbioru robót budowlanych.
- Wykonawca zobowiązany jest do ścisłego przestrzegania przepisów BHP. Zakres prowadzonych prac należy dostosować do możliwości organizacyjnych Wykonawcy.
- Kolejność robót powinna uwzględniać ciągłość pracy obiektu. Przed przystąpieniem do robót należy bezwzględnie sporządzić PLAN BIOZ.
- Wykonawca zobowiązany jest do należytego, dokładnego zabezpieczenia i oznakowania miejsca robót przed osobami trzecimi, podczas, jak i po zakończeniu prac, przez cały okres trwania robót.

**Uwaga:**

Wszelkie nazwy firmowe wyrobów i materiałów określonych dostawców należy traktować jedynie, jako marki referencyjne niestanowiące przeszkody w doborze urządzeń i materiałów z zastrzeżeniem uzyskania w efekcie założonych przez projektanta parametrów działania i nie niższego od założonych standardu technicznego i jakościowego inwestycji.

Opracował:

mgr inż. Piotr Lewandowski



1. Wszystkie roboty należy wykonywać zgodnie z Polskimi Normami, Warunkami technicznymi wykonania i odbioru robót, budowlano-montażowych opracowanymi przez Instytut Techniki Budowlanej oraz zasadami wiedzy i sztuki budowlanej.
2. Dopuszcza się zastosowanie materiałów zamiennych pod warunkiem, że posiadają one cechy nie gorsze jakościowo i technicznie od wskazanych w projekcie, a także pod warunkiem uzyskania zgody projektanta.
3. Każdy element projektowy należy rozpatrywać w kontekście wszystkich rysunków, które do tego elementu się odnoszą z uwzględnieniem wszystkich informacji opisowych i zasad sztuki budowlanej.
4. Brak wskazania na rysunku technicznym elementu, którego zastosowanie wynika ze znanych lub powszechnie przyjętych rozwiązań w zakresie sztuki budowlanej nie zwalnia wykonawcy z konieczności skalkulowania i zastosowania takiego elementu w porozumieniu z Inwestorem, a także z projektantem i za jego zgodą.
5. W przypadku jakiegokolwiek rozbieżności w dokumentacji należy skonsultować się z projektantem.
6. Wszystkie materiały użyte w projekcie, rozwiązania techniczne i urządzenia muszą odpowiadać normom bezpieczeństwa ppoż. i hhp, posiadać odpowiednie atesty i aprobaty do stosowania w budownictwie.
7. Wszystkie prawa zastrzeżone. Koplowanie, reprodukcowanie i rozpowszechnianie bez zgody autora projektu zabronione.

**Biuro Projektów**  
**"SOBCZAK"**  
**Stawomir Sobczak**

ul. Ryśia 4b/15  
 87 - 800 Włodawek



Tytuł projektu:

**REMONT I PRZEBUDOWA POMIESZCZEŃ SANITARNYCH KOMENDY  
 WOJEWÓDZKIEJ PAŃSTWOWEJ STRAŻY POŻARNEJ W TORUNIU**

Adres obiektu:

87 - 100 TORUŃ UL. PROSTA 32

Inwestor:

**KOMENDA WOJEWÓDZKA PAŃSTWOWEJ STRAŻY POŻARNEJ  
 W TORUNIU**

Tytuł: **INWENTARYZACJA POMIESZCZEŃ 221, 222**

Opracował:

mgr inż. Stawomir Sobczak

Projektant:

mgr inż. Piotr Lewandowski  
 KUP10148/PWOS/13

NR PROJEKTU:

DATA: 3 LISTOPAD 2020

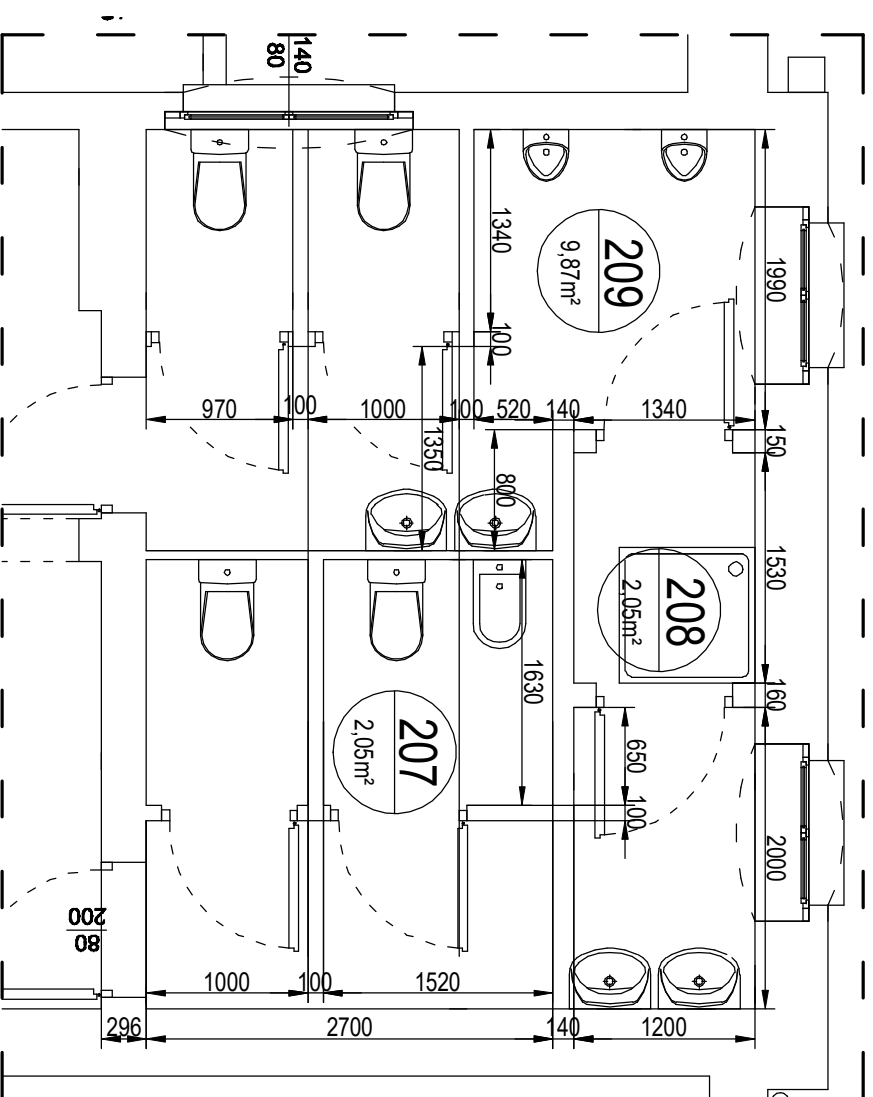
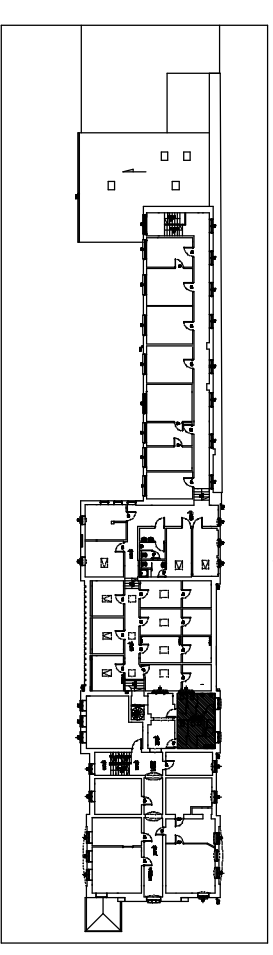
BRANŻA:

BUDOWLANA

ETAP: INWENTARYZACJA

RYS. NR 1

SKALA:  
 1:50



1. Wszystkie roboty należy wykonywać zgodnie z Polskimi Normami, Warunkami technicznymi wykonania i odbioru robót, budowlano-montażowych opracowanymi przez Instytut Techniki Budowlanej oraz zasadami wiedzy i sztuki budowlanej.
2. Dopuszcza się zastosowanie materiałów zamiennych pod warunkiem, że posiadają one cechy nie gorsze jakościowo i technicznie od wskazanych w projekcie, a także pod warunkiem uzyskania zgody projektanta.
3. Każdy element projektowy należy rozpatrywać w kontekście wszystkich rysunków, które do tego elementu się odnoszą z uwzględnieniem wszystkich informacji opisowych i zasad sztuki budowlanej.
4. Brak wskazania na rysunku technicznym elementu, którego zastosowanie wynika ze znanych lub powszechnie przyjętych rozwiązań w zakresie sztuki budowlanej nie zwalnia wykonawcy z konieczności skalkulowania i zastosowania takiego elementu w porozumieniu z Inwestorem, a także z projektantem i za jego zgodą.
5. W przypadku jakiegokolwiek rozbieżności w dokumentacji należy konsultować się z projektantem.
6. Wszelkie materiały użyte w projekcie, rozwiązania techniczne i urządzenia muszą odpowiadać normom bezpieczeństwa ppoz. i hbp, posiadać odpowiednie atesty i aprobaty do stosowania w budownictwie.
7. Wszelkie prawa zastrzeżone. Koplowanie, reprodukcowanie i rozpowszechnianie bez zgody autora projektu zabronione.

**Biuro Projektów**  
**"SOBCZAK"**  
**Stawomir Sobczak**

ul. Ryścia 4b/15  
 87 - 800 Włodawek

tel. 730 100 636

Tytuł projektu:

**REMONT I PRZEBUDOWA POMIESZCZEŃ SANITARNYCH KOMENDY  
 WOJEWÓDZKIEJ PAŃSTWOWEJ STRAŻY POŻARNEJ W TORUNIU**

Adres obiektu:

87 - 100 TORUŃ UL. PROSTA 32

Inwestor:

**KOMENDA WOJEWÓDZKA PAŃSTWOWEJ STRAŻY POŻARNEJ  
 W TORUNIU**

Tytuł: **INWENTARYZACJA POMIESZCZEŃ 207, 208, 209**

Opracował:

mgr inż. Stawomir Sobczak

Projektant:

mgr inż. Piotr Lewandowski  
 KUP10148/PWOS/13

NR PROJEKTU:

DATA: 3 LISTOPAD 2020

BRANŻA:

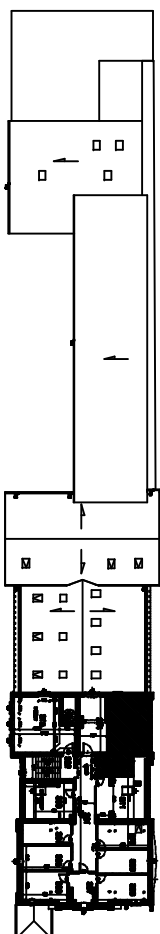
BUDOWLANA

ETAP: INWENTARYZACJA

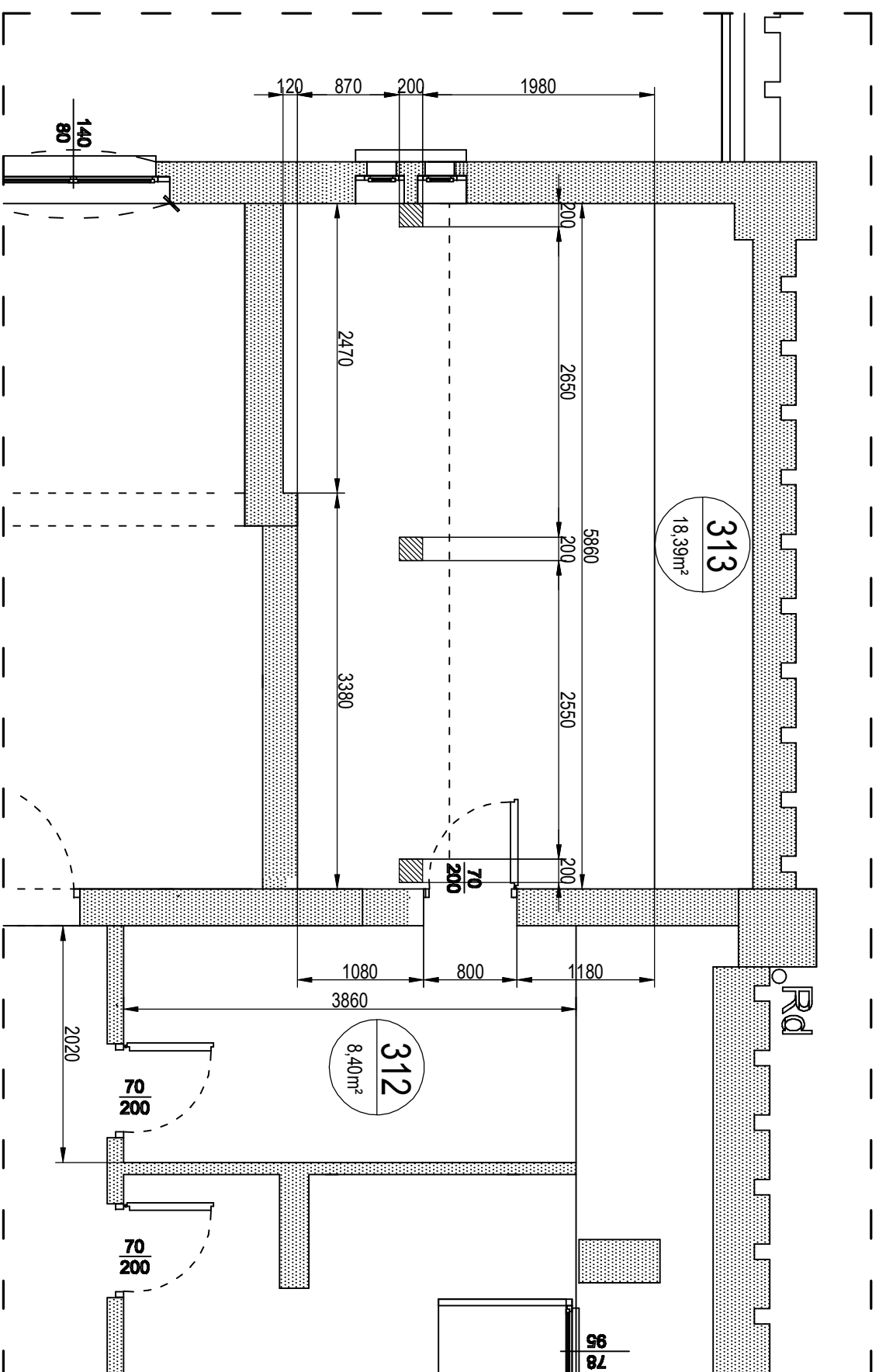
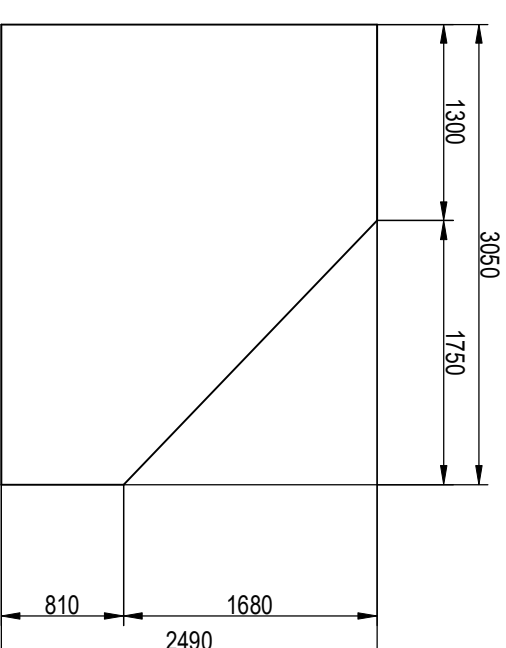
RYS. NR 2

SKALA:  
 1:50

Lokalizacja przebudowanych pomieszczeń  
II piętro



SCHEMAT PRZEKROJU  
PRZEZ POMIESZCZENIE 313



1. Wszystkie roboty należy wykonywać zgodnie z Polskimi Normami, Warunkami technicznymi wykonania i odbioru robót, budowlano-montażowych opracowanymi przez Instytut Techniki Budowlanej oraz zasadami wiedzy i sztuki budowlanej.
2. Dopuszcza się zastosowanie materiałów zamiennych pod warunkiem, że posiadają one cechy nie gorsze jakościowo i technicznie od wskazanych w projekcie, a także pod warunkiem uzyskania zgody projektanta.
3. Każdy element projektowy należy rozpatrywać w kontekście wszystkich rysunków, które do tego elementu się odnoszą z uwzględnieniem wszystkich informacji opisowych i zasad sztuki budowlanej.
4. Brak wskazania na rysunku technicznym elementu, którego zastosowanie wynika ze znanych lub powszechnie przyjętych rozwiązań w zakresie sztuki budowlanej nie zwalnia wykonawcy z konieczności skalkulowania i zastosowania takiego elementu w porozumieniu z Inwestorem, a także z projektantem i za jego zgodą.
5. W przypadku jakiegokolwiek rozbieżności w dokumentacji należy konsultować się z projektantem.
6. Wszystkie materiały użyte w projekcie, rozwiązania techniczne i urządzenia muszą odpowiadać normom bezpieczeństwa ppoz. i bhp, posiadać odpowiednie atesty i aprobaty do stosowania w budownictwie.
7. Wszystkie prawa zastrzeżone. Koplowanie, reprodukcowanie i rozpowszechnianie bez zgody autora projektu zabronione.

Biuro Projektów  
**"SOBCZAK"**  
Sławomir Sobczak  
tel. 730 100 636

ul. Rysia 4b/15  
87 - 800 Włodawek



Tytuł projektu:

REMONT I PRZEBUDOWA POMIESZCZEŃ SANITARNYCH KOMENDY  
WOJEWÓDZKIEJ PAŃSTWOWEJ STRAŻY POŻARNEJ W TORUNIU

Adres obiektu:

87 - 100 TORUŃ UL. PROSTA 32

Inwestor:

KOMENDA WOJEWÓDZKA PAŃSTWOWEJ STRAŻY POŻARNEJ  
W TORUNIU

Tytuł: **INWENTARYZACJA POMIESZCZEŃ 331, 312**

Opracował:

mgr inż. Sławomir Sobczak

Projektant:

mgr inż. Piotr Lewandowski  
KUP10148/PWOS/13

NR PROJEKTU:

DATA: 3 LISTOPAD 2020

BRANŻA:

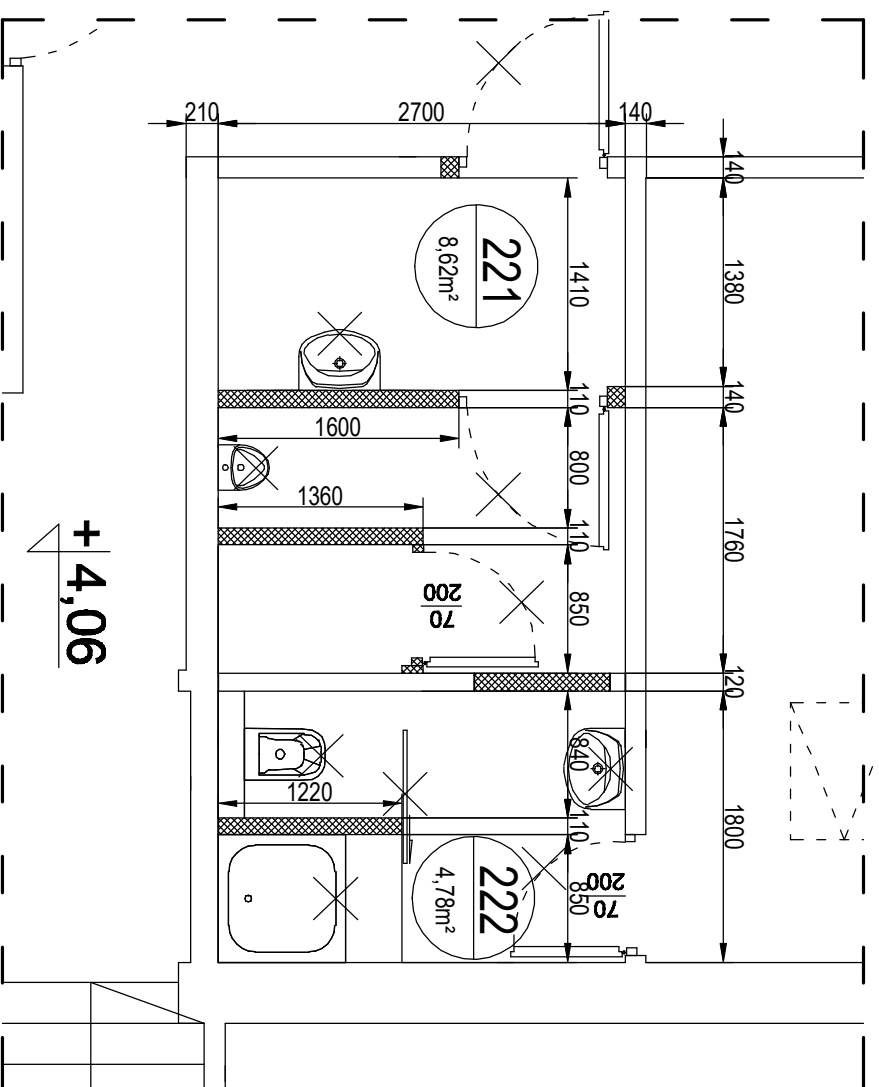
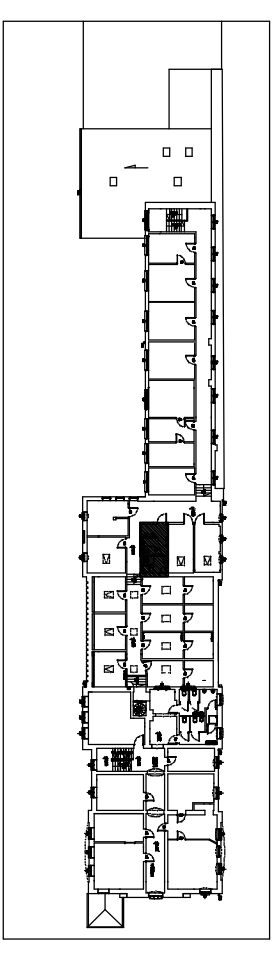
BUDOWLANA

ETAP:

INWENTARYZACJA

SKALA:  
1:50

RYS. NR  
3



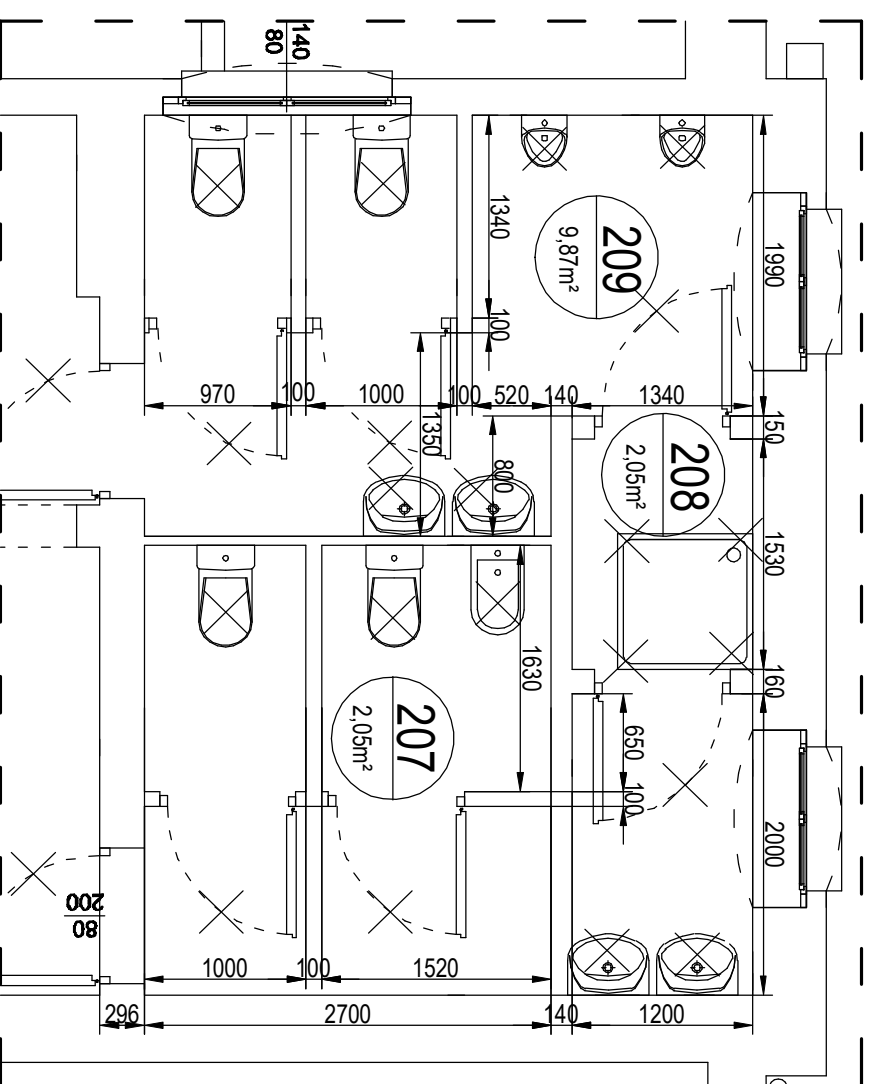
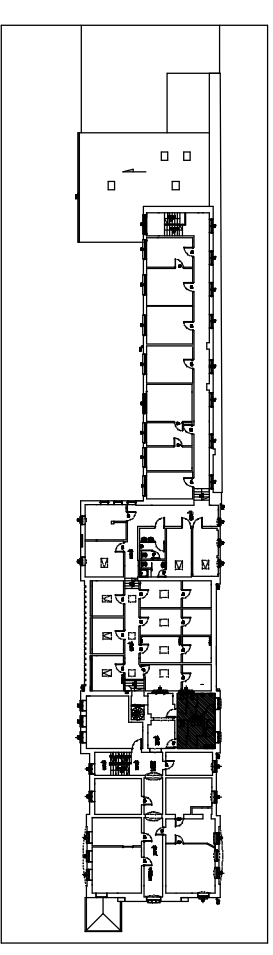
- ZAKRES PRAC:**
1. Demontaż płytek ściennych.
  2. Demontaż płytek podłogowych.
  3. Demontaż przyborów sanitarnych.
  4. Wyzbrojenie ścian.

**LEGENDA:**

- DEMONTARZ ISNIERAJĄCYCH PRZYBORÓW SANITARNYCH  
 WYBURZENIE ISTNIEJĄCYCH ŚCIAN

<p><b>Biuro Projektów</b>  <b>"SOBCZAK"</b>  <b>Stawomir Sobczak</b>          ul. Ryścia 4b/15          87 - 800 Włodawek          tel. 730 100 636</p>	
<p>Tytuł projektu:  <b>REMONT I PRZEBUDOWA POMIESZCZEŃ SANITARNYCH KOMENDY WOJEWÓDZKIEJ PAŃSTWOWEJ STRAŻY POŻARNEJ W TORUNIU</b></p>	
<p>Adres obiektu: 87 - 100 TORUŃ UL. PROSTA 32</p>	
<p>Inwestor:          KOMENDA WOJEWÓDZKA PAŃSTWOWEJ STRAŻY POŻARNEJ W TORUNIU</p>	
<p>Tytuł: WYBURZENIA DEMONTAŻE - POM. 221, 222</p>	
Opracował:	mgr inż. Stawomir Sobczak
Projektant:	mgr inż. Piotr Lewandowski KUP10148/PWOS/13
NR PROJEKTU:	DATA:
---	3 LISTOPAD 2020
BRANŻA:	ETAP:
BUDOWLANA	DEMONTAŻ
	RYS. NR
	4
	SKALA:
	1:50

1. Wszystkie roboty należy wykonywać zgodnie z Polskimi Normami, Warunkami technicznymi wykonania i odbioru robót, budowlano-montażowych opracowanymi przez Instytut Techniki Budowlanej oraz zasadami wiedzy i sztuki budowlanej.
2. Dopuszcza się zastosowanie materiałów zamiennych pod warunkiem, że posiadają one cechy nie gorsze jakościowo i technicznie od wskazanych w projekcie, a także pod warunkiem uzyskania zgody projektanta.
3. Każdy element projektowy należy rozpatrywać w kontekście wszystkich rysunków, które do tego elementu się odnoszą z uwzględnieniem wszystkich informacji opisowych i zasad sztuki budowlanej.
4. Brak wskazania na rysunku technicznym elementu, którego zastosowanie wynika ze znanych lub powszechnie przyjętych rozwiązań w zakresie sztuki budowlanej nie zwalnia wykonawcy z konieczności skalkulowania i zastosowania takiego elementu w porozumieniu z Inwestorem, a także z projektantem i za jego zgodą.
5. W przypadku jakiegokolwiek rozbieżności w dokumentacji należy konsultować się z projektantem.
6. Wszystkie materiały użyte w projekcie, rozwiązania techniczne i urządzenia muszą odpowiadać normom bezpieczeństwa ppoz. i hnp, posiadać odpowiednie atesty i aprobaty do stosowania w budownictwie.
7. Wszystkie prawa zastrzeżone. Koplowanie, reprodukcowanie i rozpowszechnianie bez zgody autora projektu zabronione.



- ZAKRES PRAC:
1. Demontaż płytek ściennych.
  2. Demontaż płytek podłogowych.
  3. Demontaż przyborów sanitarnych.
  3. Demontaż drzwi.

LEGENDA:

✕ DEMONTARZ ISNIERAJĄCYCH  
PRZYBORÓW SANITARNYCH

1. Wszystkie roboty należy wykonywać zgodnie z Polskimi Normami, Warunkami technicznymi wykonania i odbioru robót, budowlano-montażowych opracowanymi przez Instytut Techniki Budowlanej oraz zasadami wiedzy i sztuki budowlanej.
2. Dopuszcza się zastosowanie materiałów zamiennych pod warunkiem, że posiadają one cechy nie gorsze jakościowo i technicznie od wskazanych w projekcie, a także pod warunkiem uzyskania zgody projektanta.
3. Każdy element projektowy należy rozpatrywać w kontekście wszystkich rysunków, które do tego elementu się odnoszą z uwzględnieniem wszystkich informacji opisowych i zasad sztuki budowlanej.
4. Brak wskazania na rysunku technicznym elementu, którego zastosowanie wynika ze znanych lub powszechnie przyjętych rozwiązań w zakresie sztuki budowlanej nie zwalnia wykonawcy z konieczności skalkulowania i zastosowania takiego elementu w porozumieniu z Inwestorem, a także z projektantem i za jego zgodą.
5. W przypadku jakiegokolwiek rozbieżności w dokumentacji należy konsultować się z projektantem.
6. Wszelkie materiały użyte w projekcie, rozwiązania techniczne i urządzenia muszą odpowiadać normom bezpieczeństwa ppoz. i hnp, posiadać odpowiednie atesty i aprobaty do stosowania w budownictwie.
7. Wszelkie prawa zastrzeżone. Koplowanie, reprodukcowanie i rozpowszechnianie bez zgody autora projektu zabronione.

**Biuro Projektów**  
**"SOBCZAK"**  
Sławomir Sobczak  
tel. 730 100 636

ul. Rysia 4b/15  
87-800 Włodawek



Tytuł projektu:

**REMONT I PRZEBUDOWA POMIESZCZEŃ SANITARNYCH KOMENDY  
WOJEWÓDZKIEJ PAŃSTWOWEJ STRAŻY POŻARNEJ W TORUNIU**

Adres obiektu:

87 – 100 TORUŃ UL. PROSTA 32

Inwestor:

KOMENDA WOJEWÓDZKA PAŃSTWOWEJ STRAŻY POŻARNEJ  
W TORUNIU

Tytuł: WYBURZENIA DEMONTAŻE - POM. 207, 208, 209

Opracował:

mgr inż. Sławomir Sobczak

Projektant:

mgr inż. Piotr Lewandowski  
KUP10148/PWOS/13

NR PROJEKTU:

DATA: 3 LISTOPAD 2020

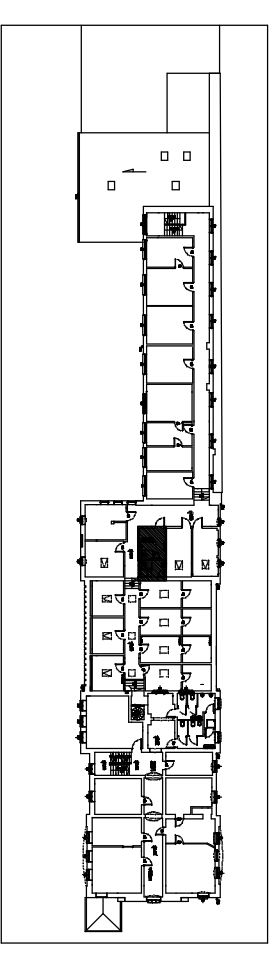
BRANŻA:

ETA P: DEMONTAŻ

BUDOWLANA

RYS. NR 5

SKALA:  
1:50

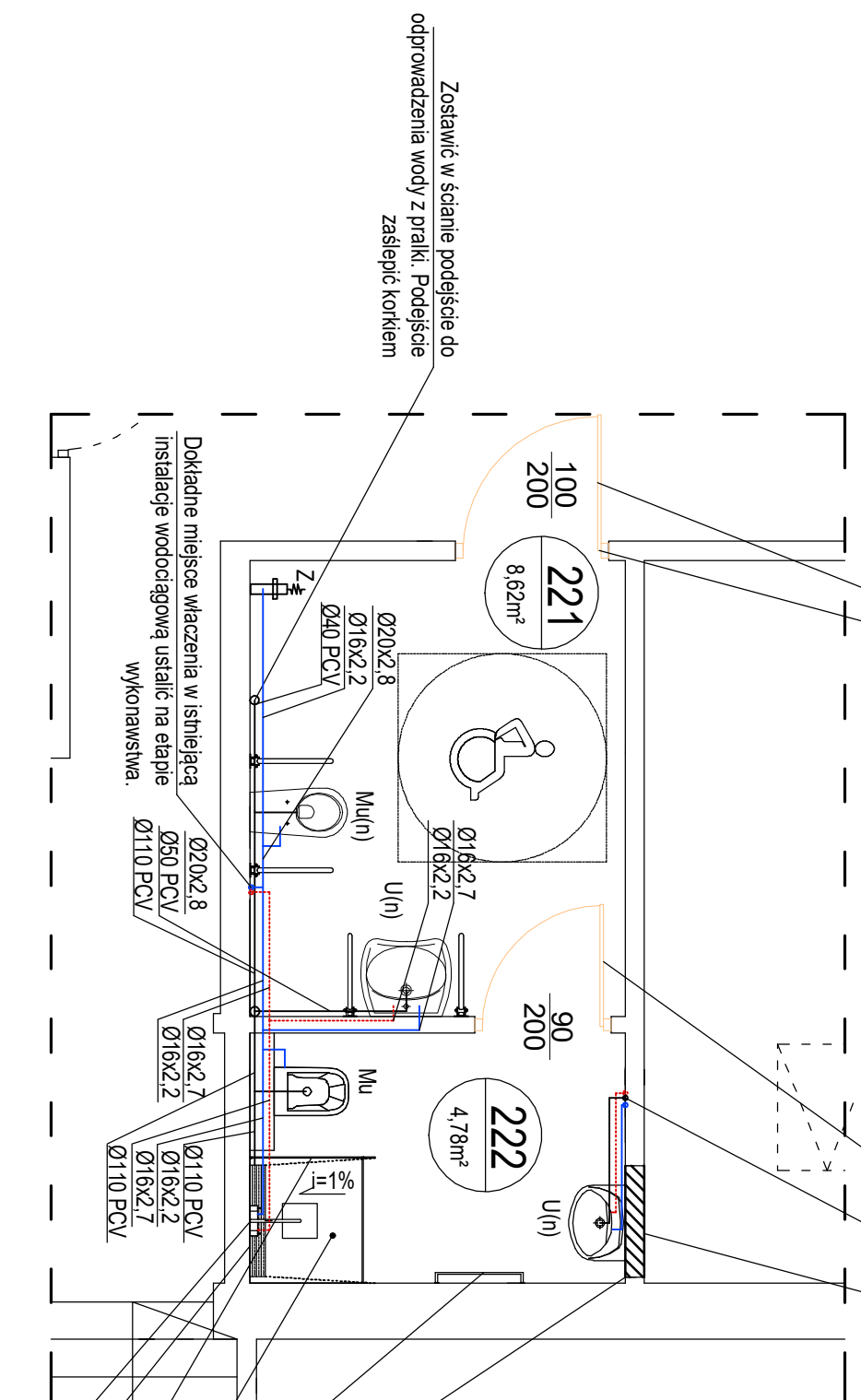


Montaż drzwi skrzydłowych 90/200

Zasialnie proj. umywalki wykonać z istniejących podejść

Zamurowanie istniejącego otworu drzwiowego

Montaż drzwi skrzydłowych 100/200 z poszerzeniem istniejącego otworu drzwiowego przystosowując do drzwi dla osób niepełnosprawnych



Zostawić w ścianie podejście do odprowadzenia wody z pralki. Podejście zasłepić korkiem

Przejęcie zabudować konstrukcją lekką typu gazobeton

Zamontować wieszak na ubrania chromowany

Wykonać spadek 1% w kierunku odwodnienia liniowego

Ścianka prysznicowa szklana 8mm H=195cm L=90cm wykończenie chromowane

Odwodnienie liniowe kwasoodporne L=80cm

Zestaw prysznicowy ścienny z słuchawką prysznicową oraz deszczownicą chromowaną.

- ZAKRES PRAC:**
1. Poszerzenie otworu wejściowego do łazienki dla osób niepełnosprawnych.
  2. Montaż drzwi wejściowych 100/200 do pomieszczenia WC
  3. Wykucie otworu drzwiowego do pomieszczenia prysznicza.
  4. Montaż drzwi 90/200 do pomieszczenia prysznicza.
  5. Zamurowanie istniejącego otworu drzwiowego między pomieszczeniami 222 - 220
  6. Montaż armatury sanitarnej: miska ustępowa dla osób niepełnosprawnych, umywalka dla osób niepełnosprawnych, montaż zaworu czerpalnego, montaż miski ustępowej wiszącej w zabudowie, montaż baterii prysznicowej naściennej z deszczownicą oraz słuchawką prysznicową, montaż umywalki.
  7. Montaż ścianki szklanej prysznicowej
  8. Montaż odwonienia liniowego prysznicza
  9. Montaż uchwyłów/wieszaka naściennego
  10. Ściany oraz podłogę wyłożyć płytkami, sufity pomalować farbami przystosowanymi do pomieszczeń o dużej wilgotności

**LEGENDA. PROJEKTOWANE PRZYBORY:**

- U - umywalka
- U(n) - umywalka dla osób niepełnosprawnych
- Mu - miska ustępowa wisząca do zabudowy z pułką
- Mu(n) - miska ustępowa dla osób niepełnosprawnych
- Bn - bateria natryskowa

**UWAGI DO PODŁĄCZENIA SANITARIATÓW:**

1. Projektowane przybory sanitarne podłączyć do istniejących punktów poboru wody oraz odprowadzenia ścieków sanitarnych. Miejsca włączenia należy zweryfikować na teaple wykonawstwa po wcześniejszym ich odkuciu.
2. Dziatki wody zimnej, prowadzić rurami Bor Plus PN16 Ø16x2,2
3. Dziatki wody ciepłej oraz cyrkulacji, prowadzić rurami Bor Plus PN25 stabi Ø16x2,7.
4. Dziatki wody zimnej izolować izolacją PE : dla średnic Ø16-Ø40 - izolacją gr. 6mm.
5. Dziatki wody ciepłej i cyrkulacji izolować izolacją PE: dla średnic Ø16-Ø25 - izolacją gr. 25mm; dla średnic Ø32-Ø40 - izolacją gr. 40mm; dla średnicy Ø50 - izolacją gr. 50mm.
6. Podejścia do umywalk wykonać rurą kanalizacyjną PVC o średnicy min. Ø40.
7. Podejścia do misek ustępowych wykonać rurą PVC-U Ø110.
8. Prowadzenie podejść do przyborów sanitarnych oraz sposób ich włączenia do pionów kanalizacyjnych wykonać zgodnie z normą PN-92/B-01707.

1. Wszystkie roboty należy wykonywać zgodnie z Polskimi Normami, \*Wartkami technicznymi wykonania i odbioru robót, budowlano-montażowych opracowanymi przez Instytut Techniki Budowlanej oraz zasadami wiedzy i sztuki budowlanej.
2. Dopuszcza się zastosowanie materiałów zamiennych pod warunkiem, że posiadają one cechy nie gorsze jakościowo i technicznie od wskazanych w projekcie, a także pod warunkiem uzyskania zgody projektanta.
3. Każdy element projektowy należy rozpatrywać w kontekście wszystkich rysunków, które do tego elementu się odnoszą z uwzględnieniem wszystkich informacji opisowych i zasad sztuki budowlanej.
4. Brak wskazania na rysunku technicznym elementu, którego zastosowanie wynika ze znanych lub powszechnie przyjętych rozwiązań w zakresie sztuki budowlanej nie zwalnia wykonawcy z konieczności skalkulowania i zastosowania takiego elementu w porozumieniu z Inwestorem, a także z projektantem i za jego zgodą.
5. W przypadku jakiegokolwiek rozbieżności w dokumentacji należy konsultować się z projektantem.
6. Wszelkie materiały, użyte w projekcie, rozwiązania techniczne i urządzenia muszą odpowiadać normom bezpieczeństwa prz. i hnp, posiadać odpowiednie atesty i aprobaty do stosowania w budownictwie.
7. Wszelkie prawa zastrzeżone. Koplowanie, reprodukcowanie i rozpowszechnianie bez zgody autora projektu zabronione.

**Biuro Projektów**  
**"SOBCZAK"**  
 Sławomir Sobczak

ul. Rysia 4b/15  
 87 - 800 Włodawek



Tytuł projektu:

**REMONT I PRZEBUDOWA POMIESZCZEŃ SANITARNYCH KOMENDY WOJEWÓDZKIEJ PAŃSTWOWEJ STRAŻY POŻARNEJ W TORUNIU**

Adres obiektu: 87 – 100 TORUŃ UL. PROSTA 32

Inwestor: KOMENDA WOJEWÓDZKA PAŃSTWOWEJ STRAŻY POŻARNEJ W TORUNIU

Tytuł: RZUT POMIESZCZEŃ ŁAZIENEK - POM. 221, 222

Opracował: mgr inż. Sławomir Sobczak

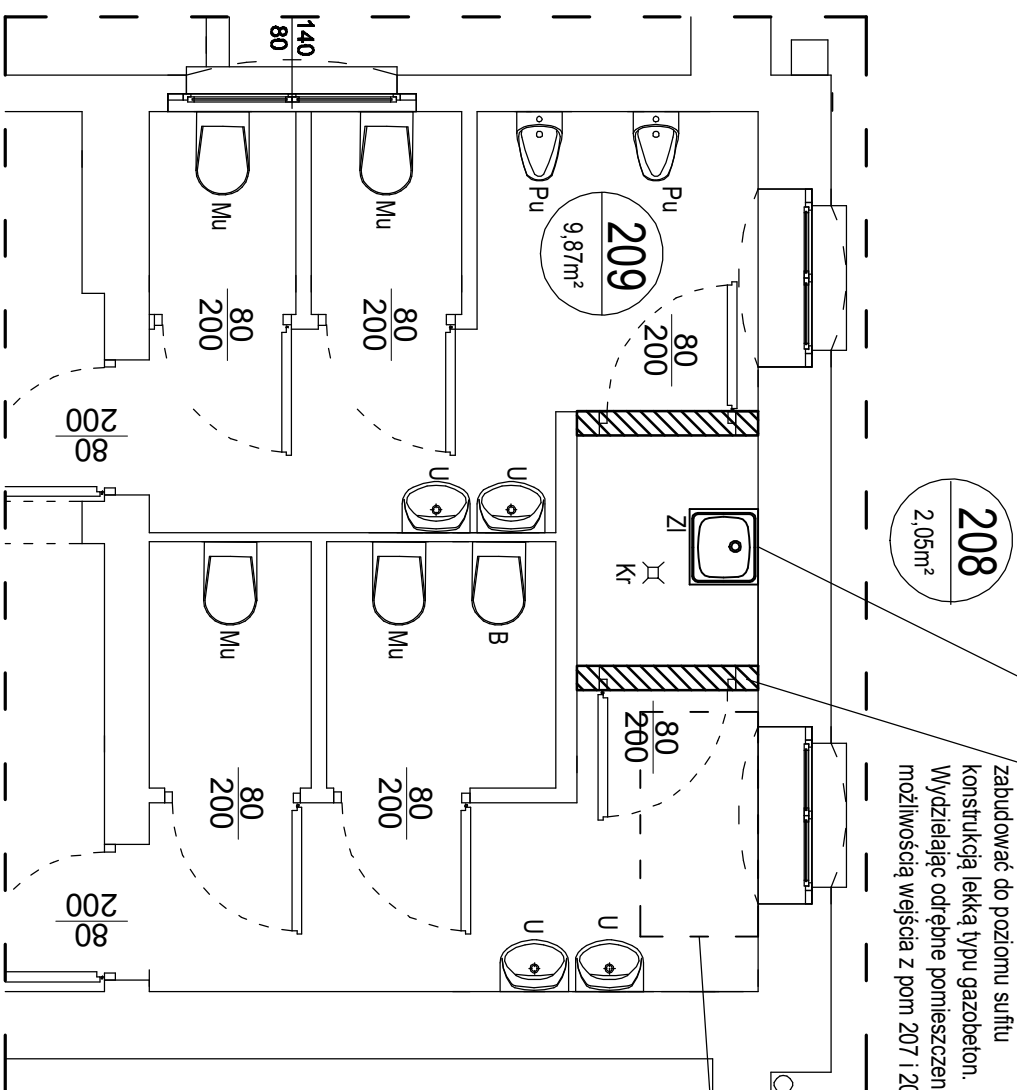
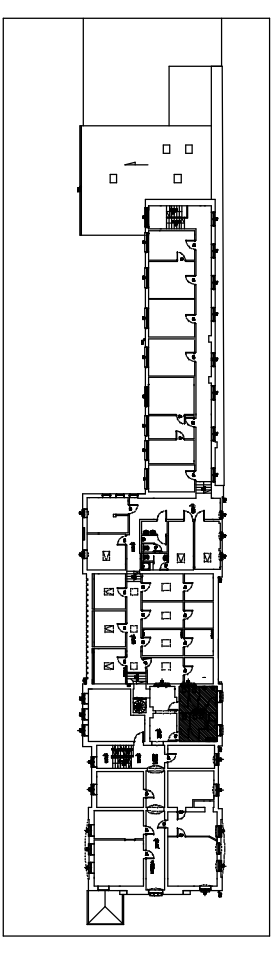
Projektant: mgr inż. Piotr Lewandowski  
 KUP0148/PWOS/13

NR PROJEKTU: DATA: 3 LISTOPAD 2020

BRANŻA: ETAP: DOK. TECHNICZNA

BUDOWLANA RYS. NR 6





Projektowany zlew komora gospodarca z stali nierdzewnej z baterią czerpalną wyposażoną w wylewkę oraz słuchawkę prysznicową. Projektowaną pralkę ściekową włączyć do ist. odpływu prysznicza

Ściankę nad pomieszczeniem 208 zabudować do poziomu sufitu konstrukcją lekką typu gazobeton. Wydzielając odrębne pomieszczenie z możliwością wejścia z pom 207 i 209

Zakres naprawy sufitu. Ubytek uzupełnić płytą GK z zabezpieczeniem przeciw wilgoci. Całość zaszpachlować masą gipsową przystosowaną do pomieszczeń wilgotnych oraz pomalować farbą stosowaną w pomieszczeniach o dużej wilgotności

- ZAKRES PRAC:**
- Montaż drzwi wejściowych 80/200 do pomieszczeń WC 207, 209.
  - Montaż drzwi 80/200 wewnątrz pomieszczeń 207, 208, 209.
  - Zamurowanie ścianki nad pomieszczeniem 208 do poziomu sufitu.
  - Montaż armatury sanitarnej: montaż misek usłepowych kompaktowych montaż pisuarów, montaż bidetu, montaż umywalk, montaż kratki ściekowej, montaż zlewu. Do wykorzystania istniejące podłączenia po wcześniejszej ich weryfikacji na etapie budowy.
  - Ściany oraz podłogę wyłożyć płytkami, sufity pomalować farbami przystosowanymi do pomieszczeń o dużej wilgotności

**LEGENDA, PROJEKTOWANE PRZYBORY:**

- U - umywalka  
B - bidet  
Mu - miska usłepowa z płuczką  
Pu - pisuar  
Zi - zlew  
Ks - kratka ściekowa

**UWAGI DO PODŁĄCZENIA SANITARIATÓW:**

- Projektowane przybory sanitarne podłączyć do istniejących punktów poboru wody oraz odprowadzenia ścieków sanitarnych. Miejsca włączenia należy zweryfikować na etapie wykonawstwa po wcześniejszym ich odkuciu.
- Działki wody zimnej, prowadzić rurami Bor Plus PN16  $\varnothing 16 \times 2,2$
- Działki wody ciepłej oraz cyrkulacji, prowadzić rurami Bor Plus PN25 stabil  $\varnothing 16 \times 2,7$ .
- Działki wody zimnej izolować izolacją PE: dla średnic  $\varnothing 16-40$  - izolacją gr. 6mm.
- Działki wody ciepłej i cyrkulacji izolować izolacją PE: dla średnic  $\varnothing 16-40$  - izolacją gr. 25mm; dla średnic  $\varnothing 32-40$  - izolacją gr. 40mm; dla średnicy  $\varnothing 50$  - izolacją gr. 50mm.
- Podjęcia do umywalk wykonać rurą kanalizacyjną PVC o średnicy min.  $\varnothing 40$ .
- Podjęcia do misek usłepowych wykonać rurą PVC-U  $\varnothing 10$ .
- Prowadzenie podejść do przyborów sanitarnych oraz sposób ich włączenia do pionów kanalizacyjnych wykonąć zgodnie z normą PN-92B-01707.

- Wszystkie roboty należy wykonywać zgodnie z Polskimi Normami, Warunkami technicznymi wykonania i odbioru robót, budowlano-montażowych opracowanymi przez Instytut Techniki Budowlanej oraz zasadami wiedzy i sztuki budowlanej.
- Dopuszcza się zastosowanie materiałów zamiennych pod warunkiem, że posiadają one cechy nie gorsze jakościowo i techniczne od wskazanych w projekcie, a także pod warunkiem uzyskania zgody projektanta.
- Każdy element projektowy należy rozpatrywać w kontekście wszystkich rysunków, które do tego elementu się odnoszą z uwzględnieniem wszystkich informacji opisowych i zasad sztuki budowlanej.
- Brak wskazania na rysunku technicznym elementu, którego zastosowanie wynika ze znanych lub powszechnie przyjętych rozwiązań w zakresie sztuki budowlanej nie zwalnia wykonawcy z konieczności skalkulowania i zastosowania takiego elementu w porozumieniu z Inwestorem, a także z projektantem i za jego zgodą.
- W przypadku jakiegokolwiek rozbieżności w dokumentacji należy konsultować się z projektantem.
- Wszelkie materiały użyte w projekcie, rozwiązania techniczne i urządzenia muszą odpowiadać normom bezpieczeństwa ppoz. i hhp, posiadać odpowiednie atesty i aprobaty do stosowania w budownictwie.
- Wszelkie prawa zastrzeżone. Koplowanie, reprodukcowanie i rozpowszechnianie bez zgody autora projektu zabronione.

**Biuro Projektów**  
**"SOBCZAK"**  
Stawomir Sobczak

tel. 730 100 636

ul. Rysia 4b/15  
87 - 800 Włodawek



Tytuł projektu:

**REMONT I PRZEBUDOWA POMIESZCZEŃ SANITARNYCH KOMENDY WOJEWÓDZKIEJ PAŃSTWOWEJ STRAŻY POŻARNEJ W TORUNIU**

Adres obiektu:

87 - 100 TORUŃ UL. PROSTA 32

Inwestor:

KOMENDA WOJEWÓDZKA PAŃSTWOWEJ STRAŻY POŻARNEJ W TORUNIU

Tytuł: RZUT POMIESZCZEŃ ŁAZIENEK - POM. 207, 208, 209

Opracował:

mgr inż. Stawomir Sobczak

Projektant:

mgr inż. Piotr Lewandowski  
KUP0148/PWOS/13

NR PROJEKTU:

DATA: 3 LISTOPAD 2020

BRANŻA:

BUDOWLANA

SKALA:

1:50

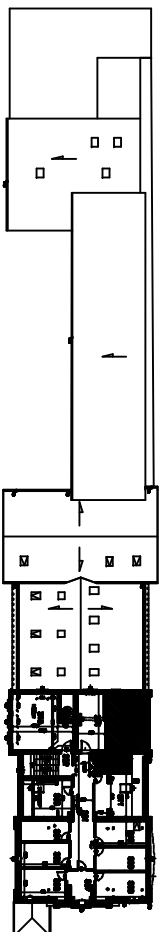
ETAP:

DOK. TECHNICZNA

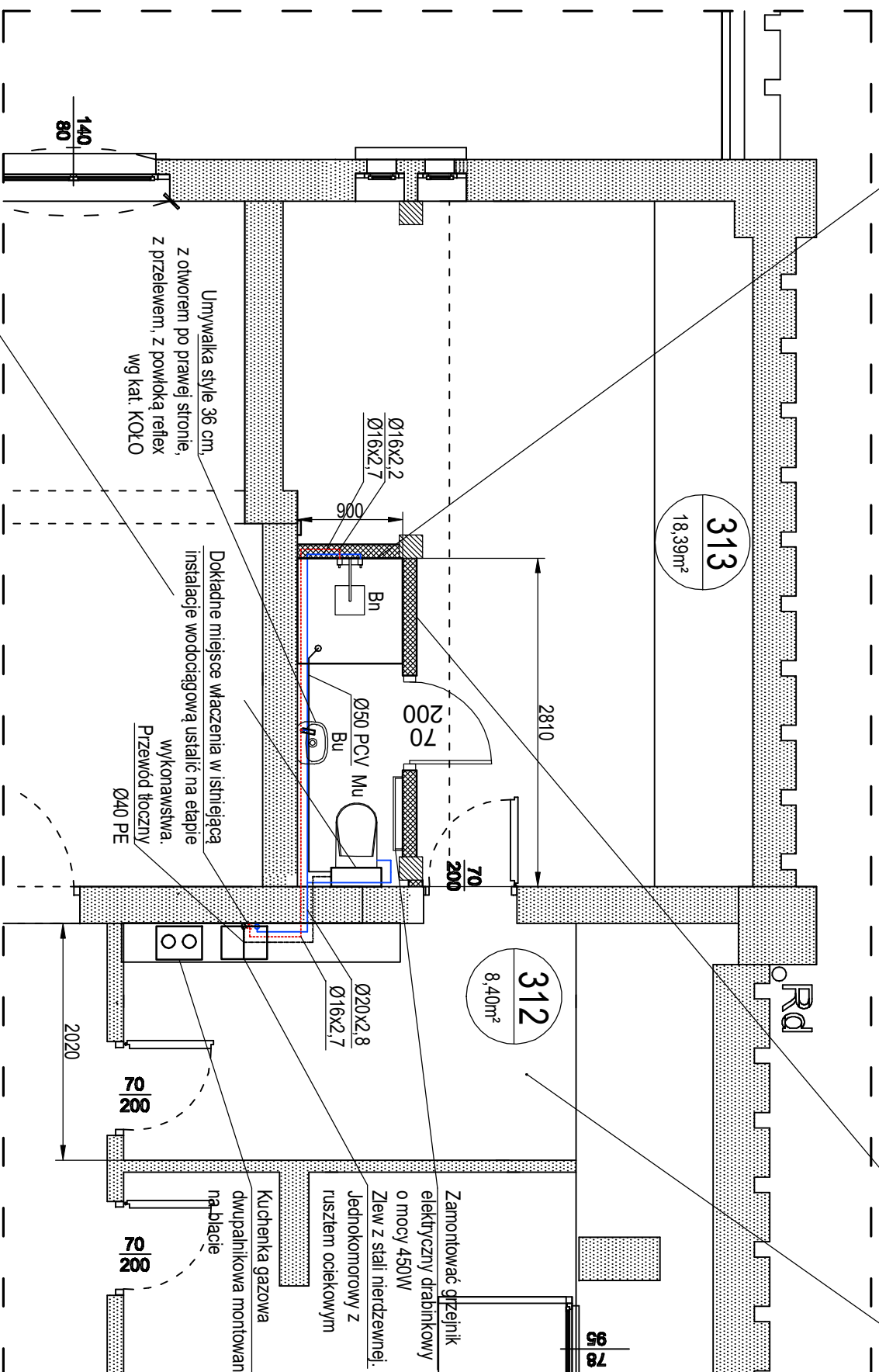
RYS. NR

7

Lokalizacja przebudowywanych pomieszczeń  
II piętro



Kabina prysznicowa o wymiarach 90cm/90cm wyposażona w baterie prysznicową z deszczownicą oraz słuchawką prysznicową



Zabudowa ścianki z płyt GK na stelażu stalowym (odpornych na wilgoć) z wypełnieniem z wełny mineralnej zaizolowanych dodatkowo folią PE. W pomieszczeniu 312 zdemontować istniejące meble kuchenne iacznie z wyposażeniem. Zamontować nowe meble wyposażone w zlew kuchenny jednokomorowy z ociekaczem, kuchenkę gazową montowaną na blacie mebli. Pomieszczenie odmalować farbami emulsyjnymi

ZAKRES PRAC:

1. Zabudowa ścianki z płyt GK (odpornych na wilgoć) z wypełnieniem z wełny mineralnej;
2. Montaż drzwi wejściowych 700/200 do pomieszczenia prysznicza
3. Odmalowanie drzwi wejściowych do pomieszczenia 313
4. Montaż armatury sanitarnej: montaż miski usiępowej kompaktowej z pompoporzdabiaczem, montaż natrysku i baterii prysznicowej nasiennej z deszczownicą oraz słuchawką prysznicową, zlew, montaż kuchenki gazowej;
5. Montaż grzejnika elektrycznego drabinkowego
6. Ściany oraz podłogę w pom 313 wyłożyć płytkami, sufitu pomalować farbami przystosowanymi do pomieszczeń o dużej wilgotności;
7. Ściany w pom. 312 ściany oraz sufit pomalować farbami emulsyjnymi o wyższej odporności przystosowane do pomieszczeń kuchennych.

1. Wszystkie roboty należy wykonywać zgodnie z Polskimi Normami, Warunkami technicznymi wykonania i odbioru robót, budowlano-montażowych opracowanymi przez Instytut Techniki Budowlanej oraz zasadami wiedzy i sztuki budowlanej.  
2. Dopuszcza się zastosowanie materiałów zamiennych pod warunkiem, że posiadają one cechy nie gorsze jakościowo i techniczne od wskazanych w projekcie, a także pod warunkiem uzyskania zgody projektanta.  
3. Każdy element projektowy należy rozpatrywać w kontekście wszystkich rysunków, które do tego elementu się odnoszą z uwzględnieniem wszystkich informacji opisowych i zasad sztuki budowlanej.  
4. Brak wskazania na rysunku technicznym elementu, którego zastosowanie wynika ze znanych lub powszechnie przyjętych rozwiązań w zakresie sztuki budowlanej nie zwalnia wykonawcy z konieczności skalkulowania i zastosowania takiego elementu w porozumieniu z Inwestorem, a także z projektantem i za jego zgodą.  
5. W przypadku jakiegokolwiek rozbieżności w dokumentacji należy konsultować się z projektantem.  
6. Wszelkie materiały użyte w projekcie, rozwiązania techniczne i urządzenia muszą odpowiadać normom bezpieczeństwa ppż. i bhp; posiadać odpowiednie atesty i aprobaty do stosowania w budownictwie.  
7. Wszelkie prawa zastrzeżone. Koplowanie, reprodukcowanie i rozpowszechnianie bez zgody autora projektu zabronione.

**Biuro Projektów  
"SOBCZAK"**  
Stawomir Sobczak  
tel. 730 100 636

ul. Rysia 4b/15  
87 - 800 Włodawek



Tytuł projektu:

REMONT I PRZEBUDOWA POMIESZCZEŃ SANITARNYCH KOMENDY  
WOJEWÓDZKIEJ PAŃSTWOWEJ STRAŻY POŻARNEJ W TORUNIU

Adres obiektu:

87 - 100 TORUŃ UL. PROSTA 32

Inwestor:

KOMENDA WOJEWÓDZKA PAŃSTWOWEJ STRAŻY POŻARNEJ  
W TORUNIU

Tytuł: RZUT POMIESZCZEŃ - POM. 313, 312

Opracował:

mgr inż. Stawomir Sobczak

Projektant:

mgr inż. Piotr Lewandowski

NR PROJEKTU:

KUP10148/PWOS/13

DATA:

3 LISTOPAD 2020

BRANŻA:

BUDOWLANA

ETAP:

DOK. TECHNICZNA

RYS. NR

8

Pompa do WC z rozdrabniaczem  
Sanmatic Pro (lub równozędna)  
Moc silnika - 600 W  
Maksymalna wysokość tłoczenia - 9,5 m  
Maksymalny zasięg tłoczenia - 100 m  
Maksymalna temperatura tłoczonego medium  
40°C (krótkotrwale 60°C) do 2 minut  
Ochrona - IP45

Umywalka style 36 cm  
z otworem po prawej stronie,  
z przelewem, z powłoką reflex  
wg kat. KOŁO

Dokładne miejsce włączenia w istniejącą  
instalację wodociągową ustalić na etapie  
wykonawstwa.  
Przewód tłoczny  
Ø40 PE

Zamontować grzejnik  
elektryczny drabinkowy  
o mocy 450W  
Zlew z stali nierdzewnej.  
Jednokomorowy z  
ruszłem ociekowym

Kuchenka gazowa  
dwupalnikowa montowana  
na blacie

- UWAGI DO PODŁĄCZENIA SANITARIATÓW:
1. Projektowane przybory sanitarne podłączyć do istniejących punktów poboru wody oraz odprowadzenia ścieków sanitarnych. Miejsca włączenia należy zweryfikować na teple wykonawstwa po wcześniejszym ich odczuciu.
  2. Dziełki wody zimnej, prowadzić rurami Bor Plus PN16 Ø16x2,2
  3. Dziełki wody ciepłej oraz cyrkulacji, prowadzić rurami Bor Plus PN25 stabi Ø16x2,7.
  4. Dziełki wody zimnej izolować izolacją PE:  
dla średnic Ø16-Ø40 - izolacją gr. 6mm.
  5. Dziełki wody ciepłej i cyrkulacji izolować izolacją PE:  
dla średnic Ø16-Ø25 - izolacją gr. 25mm;  
dla średnic Ø32-Ø40 - izolacją gr. 40mm;  
dla średnicy Ø50 - izolacją gr. 50mm.
  6. Podejścia do umywalki wykonać rurą kanalizacyjną PVC o średnicy min. Ø40.
  7. Podejścia do misek usiępowych wykonać rurą PVC-U Ø110.
  8. Prowadzenie podejść do przyborów sanitarnych oraz sposób ich włączenia do pionów kanalizacyjnych wykonać zgodnie z normą PN-92/B-01707.