

DOKUMENTACJA KONSERWATORSKA

WYNIKI BADAŃ KONSERWATORSKICH ELEWACJI BUDYNKU

PRZY UL. KOŚCIELNEJ 33 W BISZTYNKU



Autor opracowania:
Anna Szymańska

Olsztyn, 2024 rok

I. SPIS TREŚCI

II. WSTĘP

A. KARTA TYTUŁOWA

A.1 IDENTYFIKACJA OBIEKTU

A.2 DANE DOTYCZĄCE PRAC

A.3 CEL OPRACOWANIA

A.4 CZAS TRWANIA PRAC

A.5 PODSTAWA OPRACOWANIA

III. RYS HISTORYCZNY I OPIS OBIEKTU

IV. BADANIA KONSERWATORSKIE

V. WNIOSKI KOŃCOWE

VI. STAN ZACHOWANIA

VII. WNIOSKI I ZAŁOŻENIA KONSERWATORSKIE

VIII. PROGRAM PRAC KONSERWATORSKICH

II. WSTĘP

A. Karta tytułowa

A.1. Identyfikacja obiektu

- *Rodzaj obiektu:* budynek mieszkalny
- *Miejsce:* Bisztynek, ul. Kościelna 33
- *Czas powstania:* koniec XIX w.(?)

A.2. Dane dotyczące prac

- *Zleceniodawca:* Gmina Bisztynek
- *Wykonawca prac:* Anna Szymańska
- *Fotografie makroskopowe:* Grzegorz Kumorowicz
- *Fotografie:* Anna Szymańska

A.3 Cel opracowania

Budynek przy ul. Kościelnej 33 w Bisztyнку jest chroniony poprzez wpis układu urbanistycznego miasta do rejestru zabytków pod numerem A-414 z dnia 12-10-1957 roku.

Celem niniejszej pracy jest:

- określenie pierwotnego opracowania elewacji
- opracowanie programu prac konserwatorskich

A.4 Czas trwania prac

styczeń-luty 2024 roku

A.5 Podstawa opracowania

- oględziny obiektu
- prace badawczo-sondażowe

III. RYS HISTORYCZNY I OPIS OBIEKTU



Mapa sytuacyjna (www.targeo.pl)

Budynek usytuowany jest w zabudowie zachodniej pierzei ul. Kościelnej. Wzniesiony został najprawdopodobniej w końcu XIX wieku, jednak działka zlokalizowana w centrum Bisztynka, w sąsiedztwie kościoła, musiała być zabudowana znacznie wcześniej. Zachowana archiwalna dokumentacja fotograficzna jest bardzo skromna. Zazwyczaj fotografowano pierzeję wschodnią, przy której usytuowany jest kościół pw. św. Macieja Apostoła. Wyjątek stanowi fotografia wykonana około 1901-1918 roku, na której uwieczniona została ulica od strony północnej (fot. 3). Znalaziono także dwa zdjęcia lotnicze wykonane w latach 30. XX w. (fot. 1,2)



Fot. 1. Fotografia panoramy Bisztynka z początku XX w. Strzałką zaznaczono dach budynku przy ul. Kościelnej 33, jeszcze bez lukarny. Źródło:

https://www.bildarchiv-ostpreussen.de/cgi-bin/bildarchiv/suche/show_foto.cgi?lang=polski&id=29428&size=big&bildinfos=1&bildinfos=1

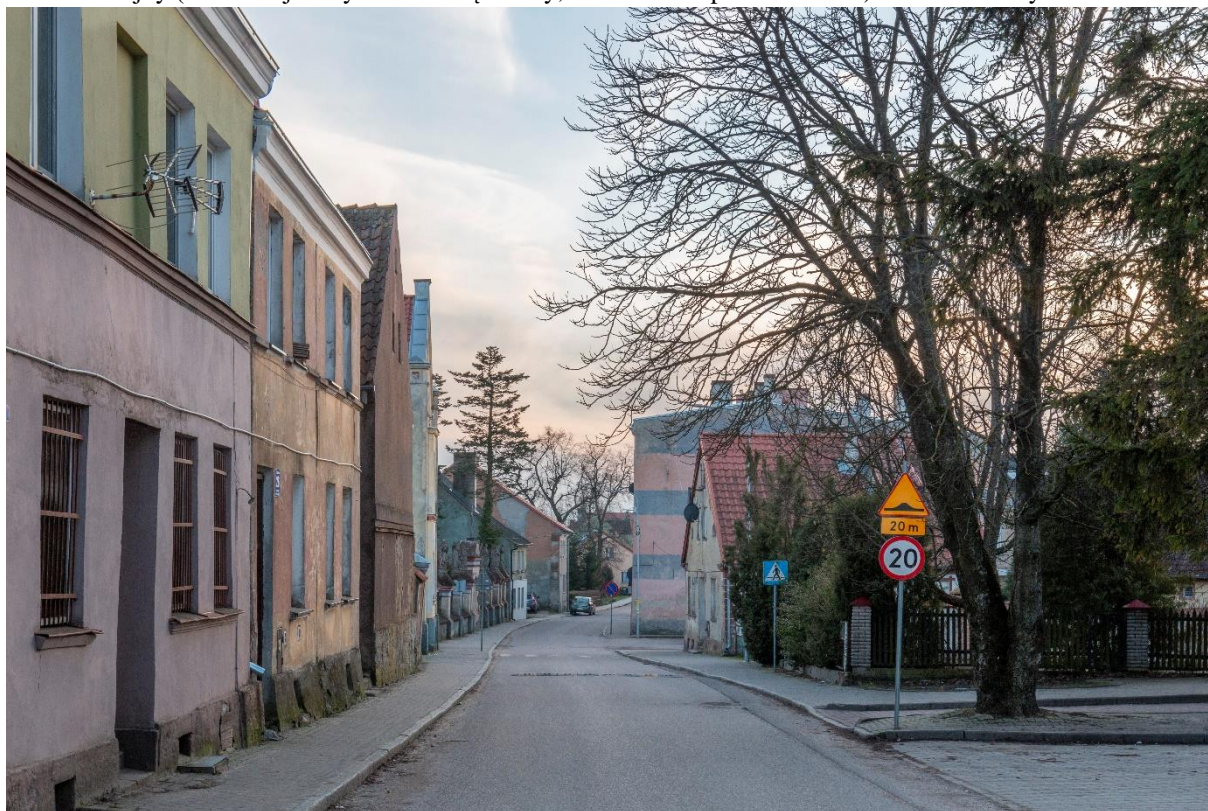


Fot. 2. Fotografia lotnicza Bisztynka z lat 30. XX w. Czerwoną strzałką zaznaczono elewację budynku przy ul. Kościelnej 33.

Źródło: <https://www.bildarchiv-ostpreussen.de/suche/index.html.po#!start=148>



Fot. 3. Ulica Kościelna od strony północnej już po elektryfikacji Bisztynka, ale zapewne jeszcze przed lub w trakcie I wojny (światowej o czym świadczą ubiory, zwłaszcza kapelusze kobiet). Źródło: zbiory IS PAN.



Fot. 4. Ulica Kościelna współcześnie.



Fot. 5. Fragment archiwalnej fotografii ze zbiorów IS PAN.

Fragment fotografii archiwalnej. Okna na piętrze otoczone są opaskami i połączone jednym gzymsem parapetowym. Poniżej widoczny gzymś międzykondygnacyjny, który sprawia wrażenie szerszego niż boczne. Niewykluczone, że dolny profil to fragment naczółka okna parteru, resztę przysłoniły szyldy. Otwory na parterze najprawdopodobniej nie miały bocznego obramienia, ale wsparte były na gzymsach podokiennych. Istniejące współcześnie na parterze betonowe parapety są wtórne – jednakowe obserwować można w pierwotnych oknach po lewej stronie wejścia jak i przy wtórnym otworze po prawej stronie. Nad gzymsem powyżej wejścia widoczna jasna plama po zdjętej reklamie – może to wskazywać, że elewacja jest już zabrudzona lub została pomalowana bez zdemontowania tablicy informacyjnej. Jeden z szyldów informuje o warsztacie szklarskim J. Kleina.

Budynek wzniesiono na planie prostokąta, usytuowano szczytem do ul. Kościelnej. Murowany z cegły ceramicznej na cokole z kamienia, podpiwniczony, przekryty dachem dwuspadowym. Elewacja frontowa czteroosiowa. Drzwi wejściowe umieszczone są centralnie, po ich lewej stronie dwa okna, po prawej – jedno. Brak symetrii wynika z przekształcenia – po prawej stronie wejścia zamurowano istniejące w przeszłości dwa okna, a następnie wybito jedno, pośrodku tej części ściany. Na piętrze w osiach centralnych dwa otwory, w osiach skrajnych półokrągłe okienka doświetlające poddasze. Pod nimi po bokach odcinki gzymsu połączone z gzymsami podokapowymi na elewacjach bocznych. Powyżej dwa pionowe, wąskie okienka zamknięte łukiem pełnym, połączone gzymsem podokiennym oraz obramieniem.

Elewacja boczna, południowo-zachodnia na parterze jednoosiowa, okno usytuowane jest w sąsiedztwie lewej krawędzi. Powyżej, nad profilowanym gzymsem trójosiowa lukarna z murowaną z cegły ścianą fontową sięgająca ok. $\frac{3}{4}$ długości budynku. Gzyms oddzielający lukarnę od parteru w przeszłości pokryty był rzędem dachówek, po naprawie i przełożeniu dachu zastąpiono je obróbką blacharską. Lukarna zwieńczona jest gzymsem podokapowym o innym profilu niż zachowany oryginalny fragment gzymsu na ścianie poniżej.

Elewacja boczna północno-wschodnia dwuosiowa, z oknem po lewej i blendą po prawej stronie. Zwieńczona gzymsem podokapowym. W dachu niewielka, drewniana lukarna.

Elewacja podwórzowa z nieregularną, przypadkową lokalizacją otworów. Po prawej stronie prowizoryczny ganek zbudowany zapewne przez lokatora mieszkania na parterze. Szczyt ściany naprawiany (odbudowany) – w ubytkach tynku widoczne bloczki cementowe.

Elewację na przeważającym obszarze pokrywa dość jednorodna, zagładzona wyprawa – najprawdopodobniej jest to efekt powojennego remontu. Ze starszej, można założyć, że pierwotnej dla tej formy budynku redakcji zachowały się tylko obramienia wąskich okienek na poddaszu oraz fragment gzymsu po lewej stronie elewacji południowo-zachodniej. Profilowany gzyms na ścianie lukarny jest, podobnie jak lukarna, późniejszy. Stolarka otworowa jest wtórna. Na parterze oraz w drewnianej lukarnie okna o archaicznej konstrukcji (tzw. polskie) jednak ze współczesnymi okuciami. Na piętrze od frontu i w trójosiowej lukarnie jednoramowe, wykonane z PCV. W wąskich oknach poddasza stolarka drewniana, powojenna, osadzona za pomocą gwoździ, w górnej części otworu zamkniętego łukiem zaślepią deskami, skrzydła prostokątne z powojennymi okuciami. Dwuskrzydłowe drzwi wejściowe o konstrukcji ramowo-plycinowej z płaskimi profilami. Zniszczone, z widocznymi naprawami. Do wejścia prowadzą cztery kamienne stopnie.



Fot. 6. Elewacja frontowa, południowo-wschodnia oraz boczna, południowo-zachodnia. Na zniszczonej powierzchni tynku widoczne są dwie fazy opracowania kolorystycznego. Najmłodsza chronologicznie warstwa malarska (z czasu ostatniego remontu budynku) ma odcień jasnoszary z brązowym detalem oraz namalowaną imitacją boniowania w narożnikach i ciemnymi bordiurami imitującymi opaski wokół okien. Warstwa została najprawdopodobniej położona na nieumytą i niezagruntowaną powierzchnię ścian – remontującym zapewne zależało na szybkim efekcie. Po czasie powłoka została splukana, a najlepiej zachowane fragmenty można zaobserwować w miejscach najmniej narażonych na działanie wody opadowej, w całości na ścianie północno-wschodniej.



Fot. 7. Elewacja boczna, południowo-zachodnia oraz fragment elewacji podwórzowej. Mur zamykający podwórze nie jest przewiązany ze ścianą. Lukarna jest najprawdopodobniej późniejsza niż zasadnicza bryła budynku, jednak profil gzymsu dowodzi, że powstała jeszcze przed 1945 rokiem. Współcześnie naprawiane gzymsy podokapowe wykonano bez szablonu, otynkowano jedynie wymurowane schodkowo cegły, które pierwotnie służyły do osadzenia rdzenia profilu.



Fot. 8. Elewacja boczna, północno-wschodnia. Rysa widoczna jest w tej samej odległości od narożnika, co pionowe pęknięcie na przeciwległej ścianie, gdzie uszkodzenie znajduje się na osi krawędzi lukarny dachowej.



Fot. 9. Elewacja tylna, północno-zachodnia. Górna część ściany wymurowana jest z betonowych bloczków, co wskazuje na przebudowę lub naprawę górnej części muru.

IV. BADANIA KONSERWATORSKIE



Fot. 10. Budynek przy ul. Kościelnej 33 w Bisztynku – elewacja frontowa oraz boczna. Na zdjęciu zaznaczono lokalizację odkrywek. Na przeważającej powierzchni elewację pokrywa wtórny, współczesny tynk. W trakcie oględzin wytypowano miejsca, w których zachowały się relikty starszej, oryginalnej dekoracji. Lokalizację wykonanych odkrywek zaznaczono na fotografii.

Pas połaci dachowej poniżej lukarny w przeszłości pokrywał rząd dachówek, po remoncie zastąpiony szeroką obróbką blacharską w kolorze naturalnym. Szeroki pas metalu znacząco zmienił estetykę tej części budynku. Obróbka jest położona nierówno, zbyt szeroki okap przysłania profil gzymsu.



Fot. 11. Elewacja frontowa. Fragmenty pierwotnego opracowania zachowały się wokół dwóch pionowych, wąskich okienek doświetlających strych. Są to obramienia górnej części otworów oraz połączony gzyms parapetowy. Z pozostałej powierzchni oryginalny detal usunięto podczas prowadzonych w przeszłości remontów. Ściany pokrywa wtórna, załagdzona wyprawa, którą położono także na kamienno-ceglanym cokole. Wtórne są betonowe parapety pod oknami parteru. Drewniana stolarka na parterze ma historyczną formę okien polskich, jednak okucia oraz wykonanie wskazują na jej powojenne pochodzenia (analogicznie do okienek na strychu). Wtórne są także zdegradowane drzwi, najprawdopodobniej wykonano je równoległe ze stolarką okienną.

Podczas remontu dachu na krawędziach szczytu przymocowano metalowe listwy w kolorze ceramicznej dachówki. Elementy te przysłoniły profilowany, zapewne bardzo zniszczony gzyms. Podczas prac konserwatorskich elewacji listwy powinny zostać usunięte, a po wykonaniu naprawy profilowanego gzymsu zastąpione innym rozwiązaniem (np. dodatkową obróbką blacharską, nie zasłoni profilowanego gzymsu).

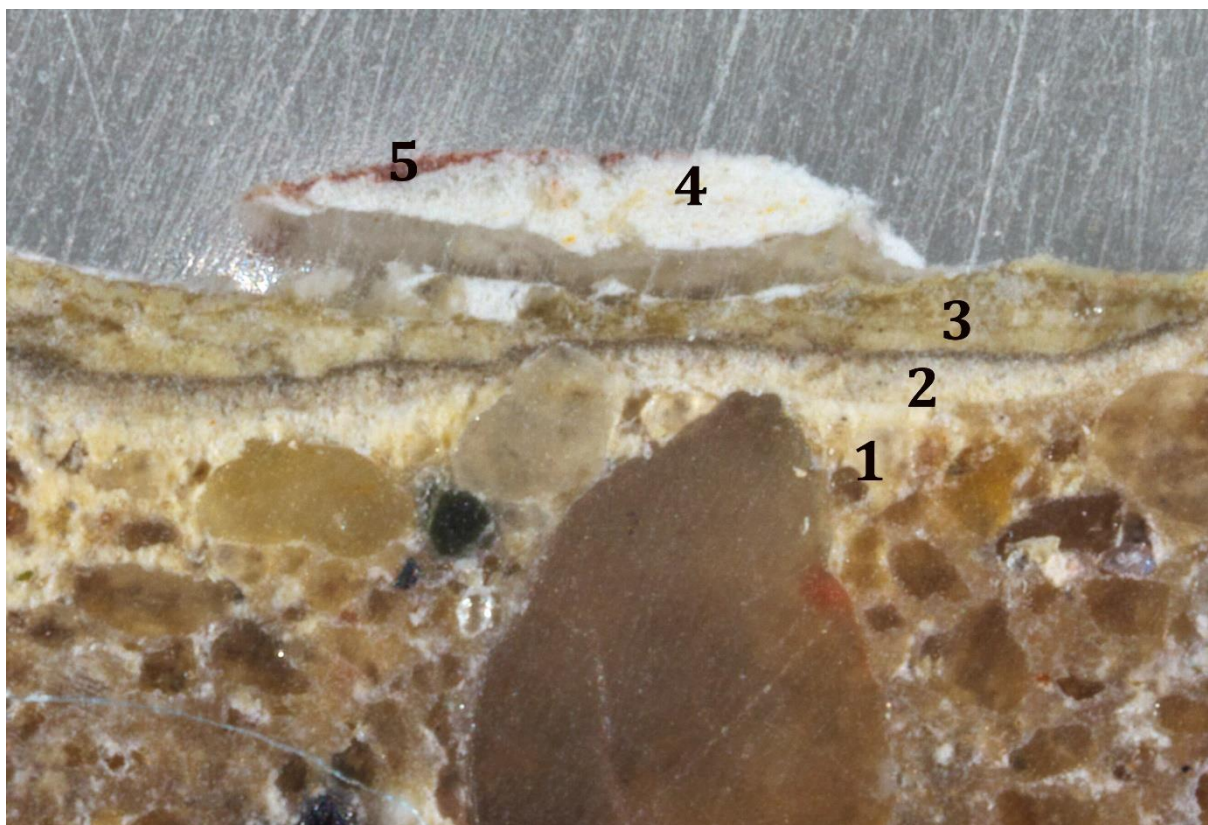
Metalowe elementy przy oknach dachowych najprawdopodobniej służyły do montażu przyłącza energetycznego.



Fot. 12. Okna na poddaszu elewacji frontowej. Profilowane opaski otaczały także otwory na pierwszym piętrze. Forma gzymsu parapetowego jest zniekształcona, jednak obserwacja najprawdopodobniej pierwotna, co potwierdza analiza archiwalnej fotografii. Stolarka jest wtórna, skrzydła prostokątne. Górna, zamknięta łukiem część otworu została zaślepiona. Od strony wnętrza drewno nie zostało pomalowane.



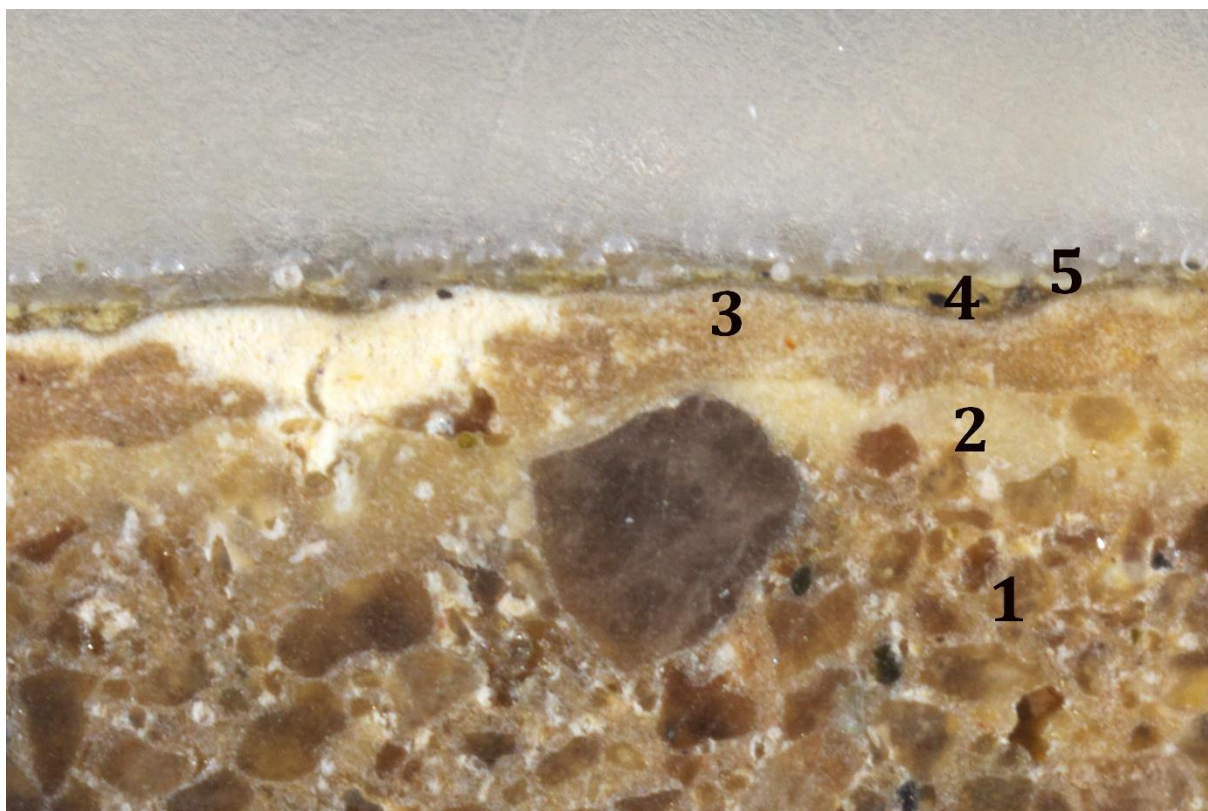
Fot. 13. Odkrywka nr 1 – fragment wnętrza jednego z dwóch okien doświetlających poddasze. Pod warstwieniami zachował się fragment gzymsu, na którym wspierają się połączone obramienia okien. Na oryginalnym tynku widoczna jest jasna, kremowa warstwa malarska (być może przybrudzona pobiałą). Podobne opracowanie zaobserwowano na zachowanym fragmencie gzymsu podokapowego na ścianie południowo-zachodniej (odkrywka nr 2).



Fot. 14. Odkrywka nr 1 – fotografia przekroju szlifowanego stratygraficznego próbki pobranej z zachowanego fragmentu profilowanego gzymsu na obramieniu okna poddasza w elewacji frontowej.

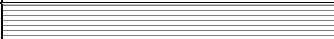



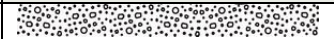

Stratygrafia – odkrywka nr 1, elewacja frontowa, obramienie okna na poddaszu (fot. 10-14)

Warstwy technologiczne	Oznaczenie graficzne warstw	Warstwy chronologiczne	Datowanie	Określenie warstw	Grubość warstw
5		III	?	brązowa	
4				jasnoszara (kolor tła elewacji)	
3		II	?	tynk	
2		I	kon. XIX w. (?)	pobiała z ciemną warstwą patyny na powierzchni	
1				tynk wapienno-piaskowy	
0				mur z cegły	



Fot. 15. Odkrywka nr 1 na elewacji frontowej – fotografia szlifu przekroju stratygraficznego próbki pobranej z wnętrza okna doświetlającego poddasze.

Stratygrafia – odkrywka nr 1, elewacja frontowa, wnęka okna na poddaszu (fot. 10-13,15)

Warstwy technologiczne	Oznaczenie graficzne warstw	Warstwy chronologiczne	Datowanie	Określenie warstw	Grubość warstw
5		IV	?	jasnoszara	
4		III	?	żółta	
3		II	?	pobiała (z warstwą patyny na powierzchni)	
2		I	kon. XIX w. (?)	pobiała	
1				tynk wapienno-piaskowy	
0				mur z cegły	



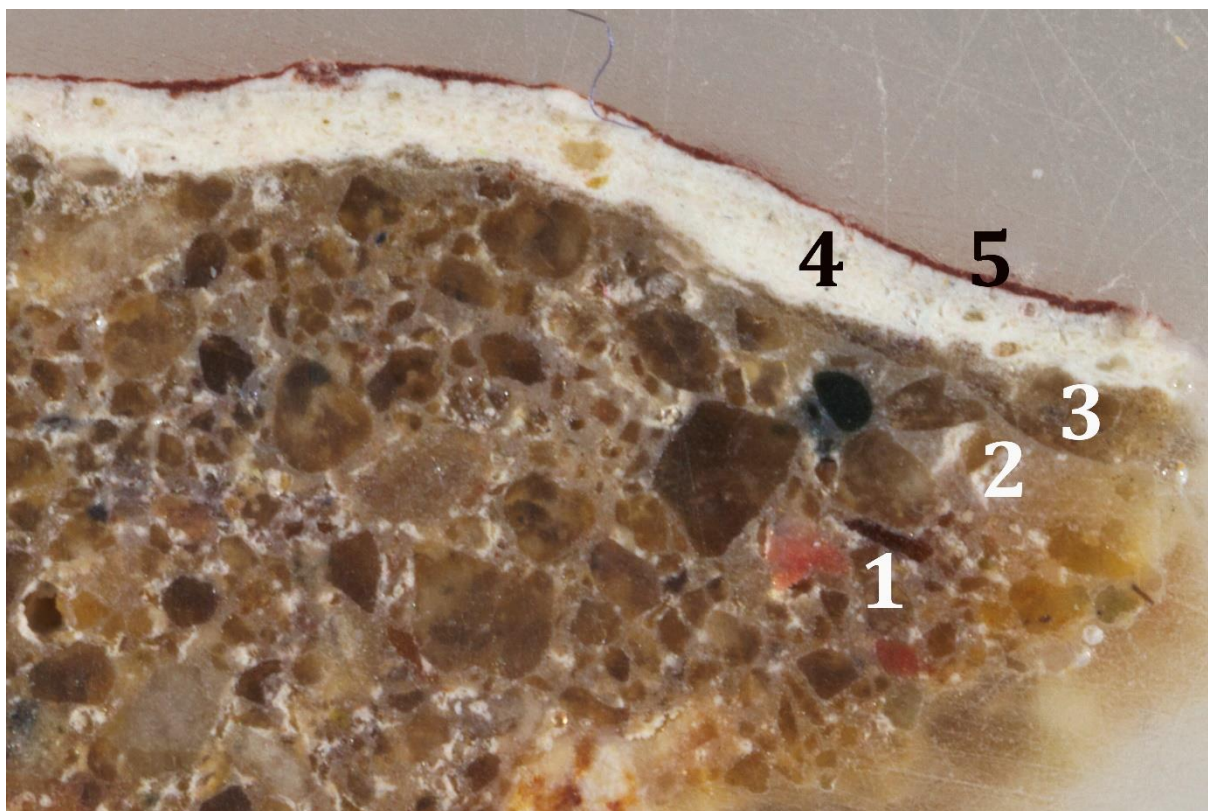
Fot. 16. Okna na poddaszu – widok od strony wnętrza. Stolarka osadzona jest za pomocą gwoździ i wkrętów. Zawiasy i klamki są współczesne, skorodowane. Górna część otworów zamkniętych łukiem jest zaślepiona. Od strony wnętrza drewno nie zostało zabezpieczone powłoką malarską. Od zewnątrz zaobserwowano złuszczone warstwy w kolorze białym.



Fot. 17. Otwarte okno poddasza. Na zewnętrznej powierzchni skrzydła widoczne fragmenty łuszczącej się warstwy malarskiej w kolorze białym.



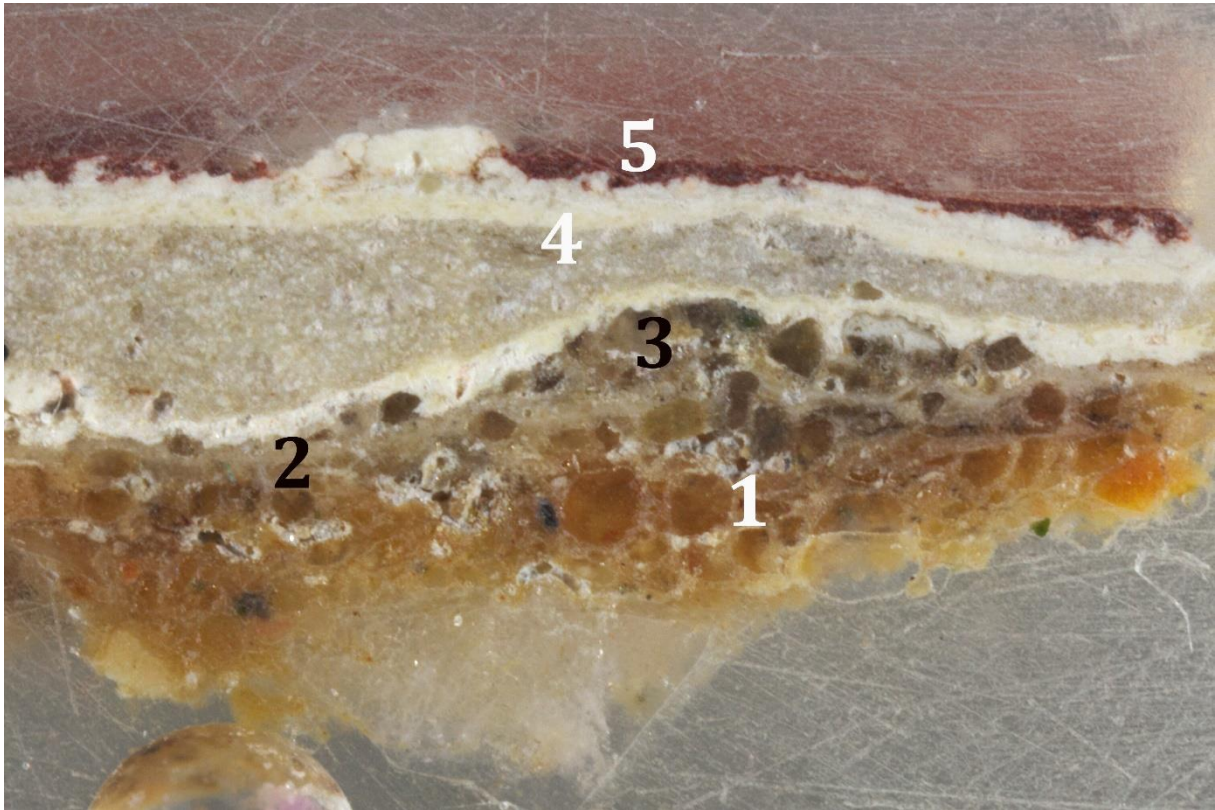
Fot. 18. *Odkrywka nr 2* na elewacji bocznej, południowo-zachodniej. Przy krawędzi ściany po lewej stronie zachował się fragment pierwotnego profilu gzymsu oraz pas tynku poniżej. Wyprawa jest w znacznym stopniu zdegradowana.



Fot. 19. Odkrywka nr 2 na elewacji bocznej, południowo-zachodniej – fotografia szlifowanego przekroju stratygraficznego – próbkę pobrano z dolnego, wąskiego wałka profilu. Tradycyjna pobiała wapienna jest na przekroju stratygraficznym znacznie słabiej czytelna niż warstwy współczesne, z dużym dodatkiem bieli tytanowej.

Stratygrafia – odkrywka nr 2, elewacja boczna, południowo-zachodnia, gzyms podokapowy (fot. 10, 18-19)

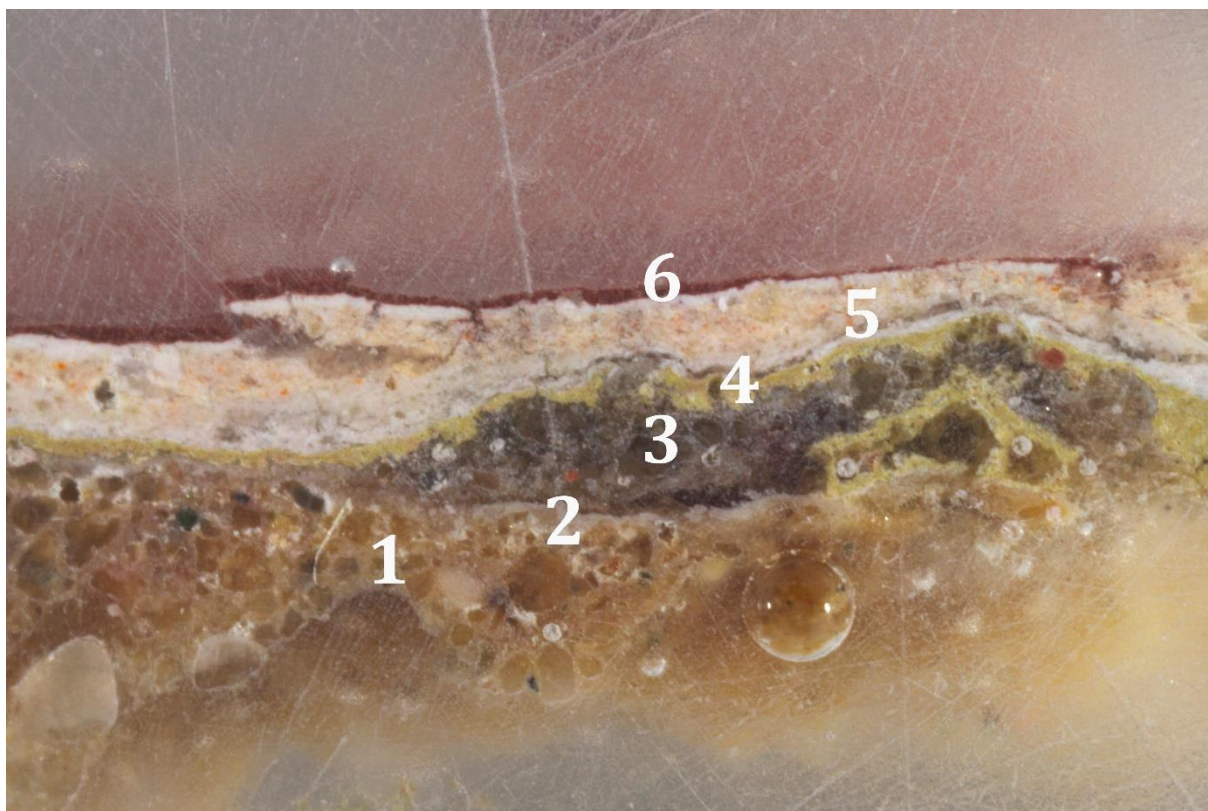
Warstwy technologiczne	Oznaczenie graficzne warstw	Warstwy chronologiczne	Datowanie	Określenie warstw	Grubość warstw
5		III	?	bordowa	
4				jasnoszara	
3		II	?	tynk	
2		I	kon. XIX w. (?)	pobiała	
1				tynk wapienno-piaskowy	
0				mur z cegły	



Fot. 20. Odkrywka nr 2 – gzyms na elewacji bocznej, południowo-zachodniej – fotografia szlifu przekroju stratygraficznego – próbkę pobrano z szerokiego profilu gzymsu.

Stratygrafia – odkrywka nr 2, elewacja boczna, południowo-zachodnia, gzyms podokapowy (fot. 10, 18, 20)

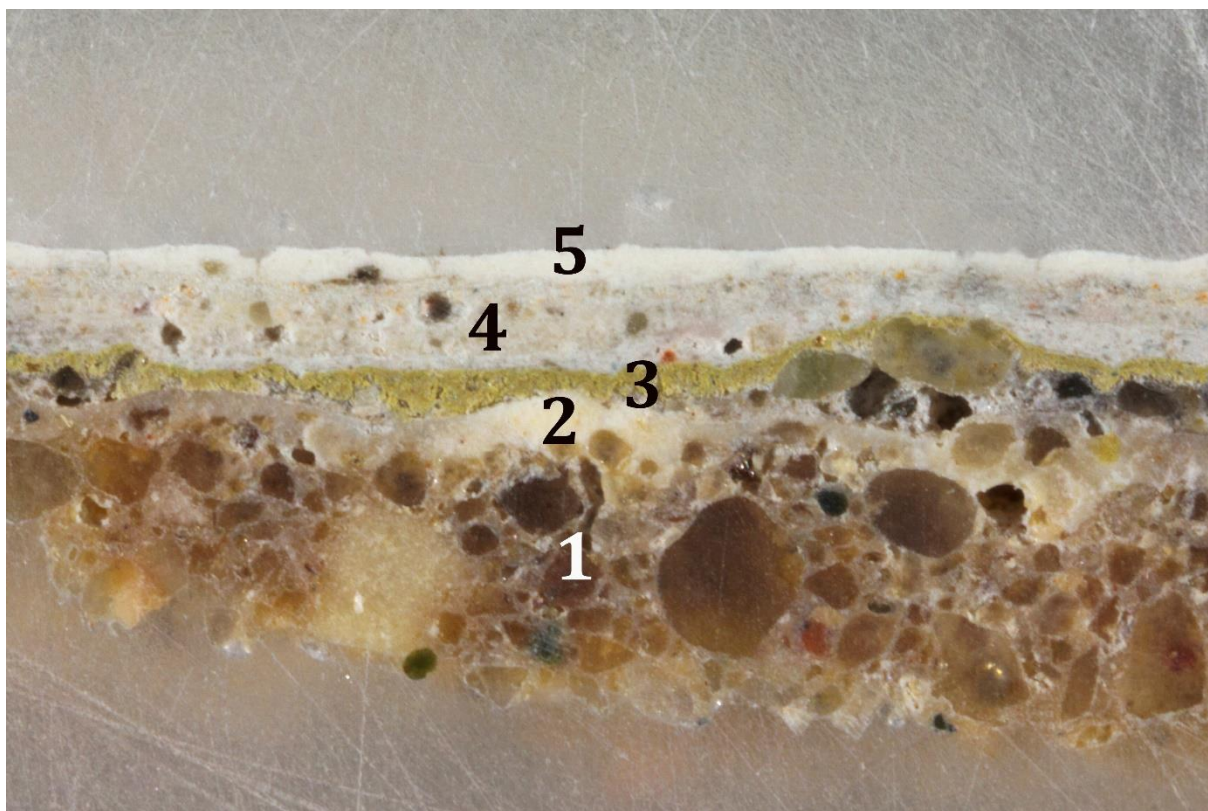
Warstwy technologiczne	Oznaczenie graficzne warstw	Warstwy chronologiczne	Datowanie	Określenie warstw	Grubość warstw
5		III	?	bordowa	
4				jasnoszara	
3		II	?	tynk	
2		I	kon. XIX w. (?)	pobiała	
1				tynk wapienno-piaskowy	
0				mur z cegły	



Fot. 21. Odkrywka nr 2 – fotografia przekroju stratygraficznego – próbkę pobrano z zachowanego pasa oryginalnego tynku poniżej gzymsu.

Stratygrafia – odkrywka nr 2, elewacja boczna, południowo-zachodnia, tynk poniżej gzymsu podokapowego (fot. 10, 18, 21)

Warstwy technologiczne	Oznaczenie graficzne warstw	Warstwy chronologiczne	Datowanie	Określenie warstw	Grubość warstw
6		III	?	bordowa	
5				jasnoszara	
4		II	?	żółta	
3				tynk	
2		I	kon. XIX w. (?)	pobiała	
1				tynk wapienno-piaskowy	
0				mur z cegły	



Fot. 22. Odkrywka nr 2 – fotografia przekroju stratygraficznego – próbkę pobrano z oryginalnego pasa tynku zachowanego poniżej gzymsu.

Stratygrafia – odkrywka nr 2, elewacja boczna, południowo-zachodnia, tynk poniżej gzymsu podokapowego (fot. 10, 18, 22)

Warstwy technologiczne	Oznaczenie graficzne warstw	Warstwy chronologiczne	Datowanie	Określenie warstw	Grubość warstw
5		III	?	jasnoszara	
4				tynk	
3		II	?	żółta	
2		I	kon. XIX w. (?)	pobiała	
1				tynk wapienno-piaskowy	
0				mur z cegły	



Fot. 23. Gzyms podokapowy na elewacji bocznej, południowo-zachodniej. Po lewej stronie zachował się fragment oryginalnego profilu. W dalszej części (po prawej stronie elewacji, a na fotografii w głębi) pierwotny profil (tzw. ciągniony) usunięto. Otynkowane zostały trzy rzędy cegieł, które stanowiły podłoże pod rdzeń profilu.



Fot. 24. Fragment gzymsu wieńczącego lukarnę w elewacji południowo-zachodniej. Profil inny niż na zachowanym fragmencie gzymsu poniżej, lepiej zachowany, najprawdopodobniej wykonany został w trakcie budowy lukarny później niż pozostałe elementy dekoracji elewacji, jednak przed 1945 r.



Fot. 25. Okno w elewacji frontowej po prawej stronie drzwi wejściowych. Wszystkie okna na parterze mają konstrukcję polską, jednak sposób wykonania oraz forma klamek i zawiasów (analogiczna do elementów zaobserwowanych na poddaszu) mogą dowodzić, iż stolarka została wykonana po wojnie (na wzór starych okien, w sposób najtańszy i najprostszy).



Fot. 26. Drzwi wejściowe. Podobnie jak okna najprawdopodobniej wykonane wtórnie, po wojnie. Skrzydła oraz ościeżnice drzwi wejściowych wykonywanych na początku XX w. zazwyczaj były bardziej masywne niż stolarka, którą w latach powojennych zastępowano oryginalne, zniszczone drzwi.



Fot. 27. Drzwi od strony wnętrza. Niewykluczone, że w zabudowie powyżej nadproża w przeszłości umieszczona była skrzynka na roletę, którą zabezpieczano drzwi mieszczącego się na parterze sklepu lub zakładu rzemieślniczego. Powłoka malarska jest cienka, na powierzchni drzwi czytelne jest usłojenie drewna.



Fot. 28. Elewacja frontowa. Odcinek gzymsu przy bocznej krawędzi elewacji. Profil ma wtórną, niehistoryczną formę.



Fot. 29. Okno po lewej stronie na piętrze elewacji frontowej. Ościeżnica jest najprawdopodobniej starsza niż pozostałe okna. Niewykluczone, że zewnętrzne, niezachowane skrzydło okna podzielone było szczeblinami w dekoracyjnym, promienistym układzie.



Fot. 30. Kamienny cokół, prawy narożnik elewacji frontowej. Podczas prowadzonych wspólnie remontów wążek kamienny pokryto tynkiem cementowym.



Fot. 31. Elewacja boczna, południowo-zachodnia, prawy, południowy narożnik. W tej części budynku ze względu na ukształtowanie terenu cokół jest wyższy. Pod wtórnym tynkiem widoczny jest wążek kamienny.



Fot. 32. Cokół po prawej stronie elewacji frontowej. Ościeża okienka piwnicznego po lewej stronie elewacji frontowej wymurowano z cegły.

V. WNIOSKI KOŃCOWE

Budynek w obecnej formie pochodzi najprawdopodobniej z końca XIX wieku, chociaż zlokalizowana naprzeciwko kościoła działka musiała być zabudowana znacznie wcześniej. Na wykonanej na początku XX wieku fotografii ze zbiorów IS PAN (fot. 3) uwieczniono elewację frontową budynku. Widoczna jest z dużej odległości w skrócie perspektywicznym, jednak na skanie o dużej rozdzielczości czytelne są szczegóły opracowania. Na innej fotografii archiwalnej, także wykonanej na początku XX wieku (fot. 1) widoczny jest dach jeszcze bez lukarny. Najprawdopodobniej trójosiowa wystawka dachowa w południowo-zachodniej połaci jest efektem przebudowy, być może z lat międzywojennych.¹

Elewację budynku wyremontowano gruntownie już po 1945 roku. Niewykluczone, że budynek został w jakimś stopniu uszkodzony w wyniku działań wojennych. Remont mógł być związany z naprawą tych zniszczeń. Podczas prac usunięto lub odstąpiono od naprawy i rekonstrukcji większości dekoracji sztukatorskich. Zachowały się jedynie fragmenty obramienia dwóch okienek doświetlających poddasze oraz fragment profilowanego gzymsu na elewacji południowo-zachodniej. W całości zachował się późniejszy chronologicznie gzyms podokapowy na ścianie frontowej lukarny. Pozostałe gzymsy (podokapowy oraz otaczający szczyt elewacji frontowej) uzupełniono w sposób niewymagający przygotowywania szablonów – otynkowano trzy warstwy cegieł, które pierwotnie stanowiły podłoże konstrukcyjne dla rdzenia profilu (niewykluczone także, że częściowo je przemurowano).

W odkrywkach wykonanych na oryginalnych fragmentach tynku zaobserwowano warstwę malarską w kolorze jasnokremowym (najprawdopodobniej pobiałę wapienną), zbliżonym do NCS S 1005-Y20R. Ten sam odcień zachował się zarówno na detalu jak i na fragmencie tła poniżej gzymsu. Na podstawie analizy archiwalnej fotografii trudno jednoznacznie ocenić, czy detal i tło różnicowano walorowo lub kolorystycznie. Jeżeli taka różnica istniała (co jest prawdopodobne) to była nieznaczna, raczej niewielkie rozjaśnienie w partii detalu niż kontrast. Jasna plama w miejscu dawnego szyldu powyżej wejścia może świadczyć zarówno o pomalowaniu elewacji bez zdemontowania tablicy jak i o tym, że przez lata nieremontowane, pierwotnie jaśniejsze ściany pokryły się brudem.

Budynek wsparty jest na cokole, który wzniesiono z kamienia, jedynie ościeża części okienek piwnicznych wymurowano z cegły (od strony elewacji bocznej, północno-wschodniej ościeże wykonano z kamienia). Kamienny wątek pokrywa warstwa wtórnego, współczesnego

¹ Elewację lukarny wieńczy profilowany gzyms, który w takiej formie nie zostałby wykonany po 1945 roku.

tyнку, jednak nie można jednoznacznie wykluczyć, czy pierwotnie także cokołu nie otynkowano (może na to wskazywać analiza archiwalnej fotografii – cokoły wszystkich widocznych tam budynków są otynkowane).

Oryginalna stolarka okienna nie zachowała się. Niewykluczone, że pierwotne mogą być ościeżnice półokrągłych okienek w skrajnych osiach na 1. piętrze, które nie były dostępne w trakcie badań. Obserwacja archiwalnej fotografii pozwala na stwierdzenie, że w chwili wykonania zdjęcie okna były jasne. Nie można wykluczyć, iż był to odcień jasnozielony, modny na początku XX w. czy kremowy, który mógł być wynikiem celowego wyboru lub efektem przebarwienia (spłowienia) warstwy malarskiej pod wpływem promieniowania UV. Powszechnie stosowano już wówczas mniej odporne pigmenty syntetyczne.

Wtórne, powojenne są także drzwi wejściowe. W przekształconej obecnie, wąskiej i częściowo zabudowanej przez lokatorów sieni zachowały się fragmenty nadświetla drzwi wewnętrznych wraz z szybkami z trawionym wzorem.

Podczas pierwszego powojennego remontu nowy tynk zatarto gładko, a następnie opracowano powłoką malarską w odcieniu żółtym. Kolejne prace, przeprowadzone zapewne w latach 70. XX wieku, polegały na ponownym pomalowaniu elewacji, tym razem w dwóch kontrastowych kolorach: ściany w jasnoszarym, gzymsy oraz iluzję detalu – w bordowym. Narożniki ozdobiono malowaną imitacją boniowania. Otwory okienne podkreślono ciemnymi bordiurami imitującymi obramienia. Opracowanie jest już w znacznym stopniu wypłukane, na przeważającej powierzchni ścian widoczna jest wypłowiała, starsza chronologicznie, żółta warstwa malarska.

VI. STAN ZACHOWANIA

Tynk na przeważającej powierzchni jest silnie zdegradowany i spękany, z obszernymi spęcherzeniami i ubytkami, w których obserwować można także zdegradowaną strukturę muru. Niektóre spękania wynikać mogą z uszkodzeń konstrukcyjnych (np. rysa, która widoczna jest na ścianie poniżej lewej krawędzi lukarny) stąd niezbędne może się okazać wykonanie ekspertyzy konstruktorskiej oraz podjęcie ewentualnych działań naprawczych. W górnej części ściany podwórzowej w ubytkach tynku widoczna jest naprawa – przemurowanie wykonane bloczkami betonowymi.

Ostatnia chronologicznie, jasnoszara warstwa malarska jest wypłukana, na znacznym obszarze ścian widoczne jest żółte, starsze opracowanie malarskie.

Dach naprawiono po klęsce żywiołowej – gradobiciu, które w lipcu 2012 roku uszkodziło większość budynków w mieście. Podczas prac remontowych krawędzie szczytu elewacji

frontowej zabezpieczone zostały metalowymi wiatrownicami. Szerokie listwy przysłoniły profil gzymsu, który pierwotnie otaczał szczyt. Rozwiązanie jest niezgodne z historycznym, dodatkowo uniemożliwia poprawną rekonstrukcję profilu.

Zmianie uległ także pas południowo-zachodniej połąci dachowej poniżej lukarny. W przeszłości pokrywał go rząd dachówek, obecnie jest to zbyt szeroka obróbka blacharska, która przysłania gzyms podokapowy. W celu poprawnego zrekonstruowania profilu konieczny będzie demontaż obróbki, w miejscu której powinno zostać przywrócone rozwiązanie historyczne.



Budynek przy ul. H. Sienkiewicza 6 w Bisztyнку. Ściana szczytowa z profilowanym gzymsem. W chwili wykonania zdjęcia w 2013 roku połączenie krawędzi szczytu oraz dachu zbliżone było do rozwiązania pierwotnego, chociaż dach, jak większość w Bisztyнку, także musiał być naprawiany. (źródło: Google Street View, dostęp 28-02-2024)

W ramach prac konserwatorskich elewacji zarówno profilowany gzyms podokapowy na obu elewacjach bocznych jak i otaczający szczyt elewacji frontowej powinny zostać naprawione metodami sztukatorskimi z odtworzeniem profilu² (od strony podwórza górna część ściany jest przemurowana, pozostawienie szerokiej metalowej listwy nie wpływa w sposób znaczący na estetykę obiektu). Zachowane i naprawione powinny zostać obramienia okien poddasza oraz istniejące tam gzymsy podokienne. W oparciu o ich profil zrekonstruowane powinny zostać widoczne na fotografii archiwalnej obramienia okien na piętrze jak również połączony gzyms podokienny. W przypadku gzymsu międzykondygnacyjnego nie można wykluczyć, iż był połączony z niewidocznymi na fotografii naczółkami okien lub to one, a nie gzyms zajmują tę przestrzeń, a skrót perspektywiczny fałszuje obraz. Z tego powodu należy rozważyć odstąpienie od jego rekonstrukcji.

Otwory na parterze nie były otoczone profilowanymi opaskami, ale wsparte były na gzymsach podokiennych, które zapewne miały prosty profil analogiczny do zachowanego pod oknami poddasza (istnienie gzymsu podokiennego potwierdza obserwacja okna w elewacji bocznej, północno-wschodniej, które widoczne jest na archiwalnej fotografii).

Wymiany wymaga stolarka okienna oraz drzwi. Zdegradowane drewniane okna o konstrukcji polskiej najprawdopodobniej wykonano na wzór starszych, jednak wszystkie okucia są współczesne. Oryginalne okna były sześciopolowe (dolne skrzydła podzielone były szczeblinami na dwa pola, co potwierdza fragment widocznego na fotografii okna w elewacji bocznej). Wąskie okna doświetlające poddasze powinny zostać wykonane tak, aby powtarzały formę i prześwitem kształt otworu.

Kamienny cokół, który pokrywa obecnie wtórny tynk pierwotnie mógł być otynkowany – w ten sposób opracowane były cokoły wszystkich budynków widocznych na archiwalnej fotografii. Praktyka wskazuje jednak, że tynk w strefach cokołowych zazwyczaj ulega szybkiej degradacji, stąd celowe wydaje się odsłonięcie części kamiennych cokołu, a ewentualne otynkowanie tylko partii ceglanych (które najprawdopodobniej są zdegradowane).

² Może się okazać, że gzyms został częściowo przemurowany. Konieczna może okazać się ingerencja w przeszłości, czyli skucie krawędzi cegieł tak, aby poprawnie wykonać profil.

VII. WNIOSKI I ZAŁOŻENIA KONSERWATORSKIE

Budynek wymaga niezwłocznego podjęcia prac remontowo-konserwatorskich. Priorytetem planowych prac powinno być powstrzymanie degradacji, naprawa uszkodzeń oraz przywrócenie walorów estetycznych jak również wartości użytkowych. Odtworzenie historycznej kompozycji elewacji znacząco poprawi odbiór estetyczny tej części Bisztynka, zwłaszcza, że budynek zlokalizowany jest naprzeciwko kościoła, w centrum miasta. Kościół pw. Świętego Macieja Apostoła oraz Brama Lidzbarska to dwa najlepiej rozpoznawalne i najczęściej fotografowane symbole miasta.

W ramach prac stolarka okienna powinna zostać wymieniona na jednolitą, drewnianą. Wprawdzie brak jednoznacznego przekazu dotyczącego koloru, jednak na podstawie obserwacji zdjęcia archiwalnego można stwierdzić, że czasie, kiedy wykonano fotografię³ okna miały odcień jasny. Mógł to być modny wówczas kolor jasnozielony (często spotykane odcienie to np. NCS S 2020-G70 czy S 2020-G80Y lub zbliżone).

Okna powinny zostać zaprojektowane z uwzględnieniem typowych cech dla stolarki z tego okresu. Na parterze powinny być to okna dwurzędowe, dwudzielne, z ruchomym słupkiem. W przypadku okien jednoramowych, które formą nawiązywałyby do okien skrzynekowych należy rozważyć rezygnację ze szczeblin dzielących dolne skrzydła na dwa pola.

Współczesna stolarka w otworach na piętrze ma formę okien jednoskrzydłowych bez podziału. Pierwotne okna najprawdopodobniej były ościeżnicowe, dwuskrzydłowe, zapewne także sześciopolewe. Współcześnie, przy znacznie szerszych ramiakach należy rozważyć rezygnację ze szczeblin.

Stolarka w półokrągłych okienkach na piętrze elewacji frontowej zapewne miała trzy szczebliny w układzie promienistym, natomiast pionowe okienka na poddaszu mogły mieć skrzydła o jednym polu. Konieczne jest także wykonanie nowych okienek piwnicznych.

Drzwi zapewne miały pierwotnie inną formę niż istniejące współcześnie. W pobliskich budynkach zachowały się pojedyncze sztuki drzwi ze skrzydłami o głęboko profilowanych ramach płycin. Niewykluczone, że w miejscu zabudowy wewnątrz klatki schodowej powyżej naproża umieszczona była skrzynka na roletę, którą drzwi dodatkowo zabezpieczano. Na parterze znajdowały się lokale rzemieślnicze (jedyne czytelny szyld informuje o zakładzie szklarskim J. Kleina). Ze względu na brak precyzyjnego przekazu celowe wydaje się wykonanie

³ Po elektryfikacji Bisztynka, która miała miejsce w 1901 roku a przed lub najpóźniej w trakcie I wojny światowej wojny, o czym świadczą stroje, a przede wszystkim kapelusze uwiecznionych na zdjęciu kobiet.

drewnianych drzwi o formie zbliżonej do drzwi istniejących w kolorze brązowym (np. NCS S 6030-Y30R).

Przed przystąpieniem do remontu konserwatorskiego elewacji należy ocenić stan fundamentów i w razie potrzeby wykonać izolację pionową.

VIII. PROGRAM PRAC KONSERWATORSKICH

A. ELEWACJA

1. Demontaż obróbek blacharskich oraz metalowych listew przysłaniających krawędzie szczytu elewacji frontowej jak również dawnych elementów montażowych w sąsiedztwie pionowych okienek doświetlających strych (jeżeli elementy zostaną obcięte należy pozostałą powierzchnię metalu oczyścić z produktów korozji i zabezpieczyć powłoką z farby antykorozyjnej).
2. Oczyszczenie zachowanych profili wokół okien dachowych oraz gzymsu podokapowego po lewej stronie elewacji południowo-zachodniej. Wykonanie szablonów niezbędnych do rekonstrukcji.
3. Usunięcie wszystkich łat i uzupełnień oraz zdegradowanego i spęczzonego tynku oryginalnego jak również wszystkich elementów luźnych. W przypadku konieczności usunięcia zdegradowanych fragmentów oryginalnych profili należy najpierw wykonać formy oraz szablony.
4. Usunięcie wtórnego tynku z kamiennie-ceglanego cokołu. Oczyszczenie powierzchni.
5. Usunięcie betonowych parapetów z otworów okiennych na parterze.
6. Demontaż obróbek blacharskich i wykonanie nowych z blachy cynkowo – tytanowej. W miarę możliwości otworzenie pokrycia z dachówek poniżej lukarny w południowo-zachodniej połąci dachu.
7. Wykonanie napraw muru (przemurowanie partii zdegradowanych) oraz ewentualna stabilizacja spękań (po stwierdzeniu takiej konieczności, np. przeszycie prętami ze stali nierdzewnej). W razie potrzeby należy usunąć luźne spoiny i uzupełnić ubytki gotową zaprawą, analogiczną do stosowanej jako tynk podkładowy.
8. Naprawa uszkodzonych profili gzymsu podokapowego (także późniejszego chronologicznie, zachowanego na lukarnie) oraz gzymsu otaczającego krawędzie szczytu elewacji frontowej z zastosowaniem materiałów do wykonywania profili, np. Kabe Kombi Stone lub Baunit Stuccoco Grobzug FG 88 do rdzenia oraz Baunit Stuccoco Mono SM 86, Kabe Kombi Finisz G5, Mape-Antique FC Civile, Keim NHL-Kalputz Fein 0.6 do opracowania powierzchni. Prace należy wykonać technikami sztukatorskimi, a więc

przy użyciu szablonów wykonanych w oparciu o najlepiej zachowany, oczyszczony z nawarstwień i naprawiony fragment oryginalnego profilu.

9. Rekonstrukcja niezachowanego detalu dekoracyjnego: opasek okiennych wokół otworów na pierwszym piętrze elewacji frontowej w oparciu o profil opasek zachowanych wokół okien poddasza, połączonego gzymsu podokiennego na piętrze elewacji frontowej jak również gzymsów pod oknami parteru od frontu oraz w elewacjach bocznych (w miejscu wtórnych parapetów betonowych na wzór gzymsu pod oknami poddasza). Możliwe jest wykonanie profili „na stole” a następnie przymocowanie ich do ściany lub rekonstrukcja na miejscu. Materiały analogiczne do proponowanych w pkt 8.
10. Położenie zaprawy podkładowej opartej na spoiwie wapiennym, z zastosowaniem np. Kabe Mineralit Restauro W8, Baunit Klima RK 38, Keim NHL-Kalkputz 3.0 lub materiału równoważnego. Nie należy stosować cementowej obrzutki wstępnej, która nie jest rozwiązaniem historycznym, natomiast jest działaniem nieodwracalnym. Po latach usunięcie cementu wiąże się z uszkodzeniem lica muru. Przed położeniem zaprawy wapiennej należy kilkakrotnie zmoczyć mur (wieczorem dzień przed i bezpośrednio przed nakładaniem). Zalecane jest również usunięcie do 3-4 mm spoiny tak, aby zwiększyć powierzchnię stykającą. To drugie działanie wymaga jednak położenia kilku cieńszych warstw zaprawy oraz reżimu przy usuwaniu spoin tak, aby nie powstały zbyt głębokie ubytki, w miejscu których mogą pojawić się spękania.
11. Położenie cienkowarstwowego tynku wyrównującego i scalającego powierzchnię w tłach z zastosowaniem gotowej zaprawy szpachlowej o drobnym uziarnieniu np. Kabe Kombi Finisz G5 lub G8, Keim NHL Kalputz 0.6, Baunit multiFine RK 70 N lub materiału równoważnego.
12. W przypadku odstąpienia od tynkowania kamiennego cokołu należy uzupełnić ubytki spoinowania z zastosowaniem gotowej zaprawy do spoinowania w kolorze naturalnym (dopasowanym odcieniem do spoiny pierwotnej), np. *OptosanTrassNaturstein Fuge NHL – Historyczna zaprawa z trassem do fugowania zabytkowych murów* lub materiału równoważnego. Spoiny należy opracować płasko. W przypadku ceglanych części wokół okienek piwnicznych należy ocenić stan zachowania cegieł. W przypadku znacznej degradacji partie ceglane należy otynkować.
13. Położenie warstwy malarskiej z zastosowaniem farby na bazie spoiwa krzemianowego, np. Keim Granital, Keim Soldalit, Kabe Calslit F, Kabe Novalit F lub równoważnych w kolorach:

- a. detal** w odcieniu **jasnokremowym**, zbliżonym do odcienia naturalnej pobiałej NCS **S 1005-Y20R** (lub na przykład w odcieniu KB 447 według wzornika Kabe Farbwerk czy 9274 według wzornika Keim Exclusive).
- b. tło** w odcieniu **kremowym** (ciemniejszym), zbliżonym do **NCS S 1510-Y20R** (lub na przykład w jednym z odcieni z wzornika Kabe Farbwerk KB 459 lub KB 460 czy według wzornika Keim Exclusive 9251 lub 9271)

Przed położeniem powłoki malarskiej należy wykonać próby kolorystyczne na fragmencie ściany, podczas których możliwa będzie ocena zasadności różnicowania walorowego detalu oraz tła elewacji.