

BADANIA STRATYGRAFICZNE NA OBECNOŚĆ WYSTĘPOWANIA HISTORYCZNEJ  
POLICHROMII NA ELEWACJACH ZABYTKOWEGO BUDYNKU  
PRZY UL. STARY RYNEK NR 19 W ZIELONEJ GÓRZE  
WRAZ Z PROGRAMEM PRAC RENOWATORSKICH



Opracował:

Spis treści:

- I. Identyfikacja obiektu
- II. Dane dotyczące opracowania
- III. Rys historyczny
- IV. Opis obiektu
- V. Stan zachowania
- VI. Metodyka prac
- VII. Badania kolorystyki
- VIII. Podsumowanie
- IX. Program prac

Zielona Góra, sierpień 2019r.

### I. IDENTYFIKACJA OBIEKTU

Rodzaj: Stratygrafia nawarstwień malarskich elewacji budynku przy ul. Stary Rynek 19 w Zielonej Górze wraz z programem prac renowatorskich.

Datowanie: XVII/XVIII w., przebudowa przełom XIX i XX wieku

### II. DANE DOTYCZĄCE OPRACOWANIA

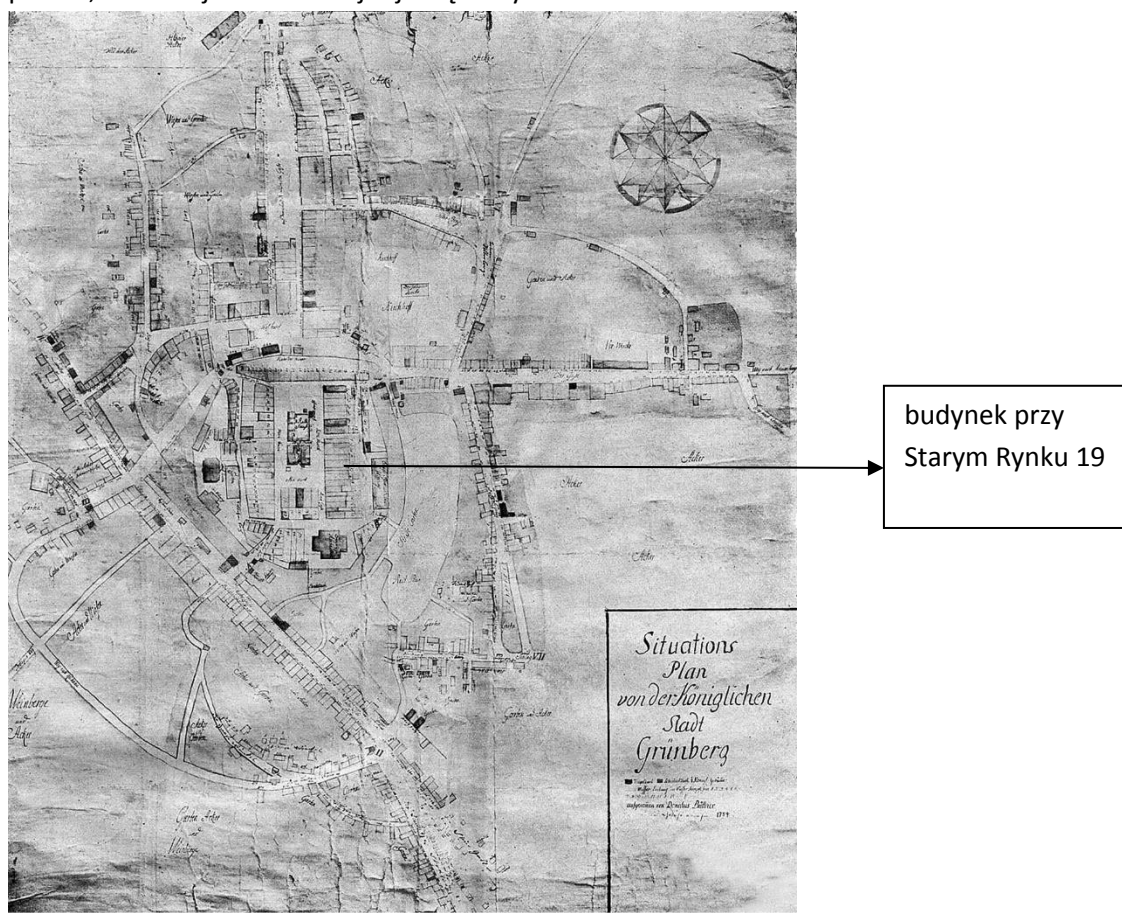
ZLECENIODAWCA: Wspólnota Mieszkaniowa Zielona Góra ul. Stary Rynek nr 19

TERMIN OPRACOWANIA : sierpień 2019r.

### III. RYS HISTORYCZNY

Nieznany jest charakter pierwotnej zabudowy zielonogórskiego rynku. Prawdopodobnie była ona drewniana i usytuowana szczytowo, dwu- i trójkondygnacyjna. Niszczona przez pożary nękające miasto, była zastępowana nowymi budynkami wznoszonymi na zrębach starszych, których relikty zachowały się jeszcze w kondygnacji piwnic. Prestiżowa lokalizacja w rynku, najbardziej reprezentacyjnej części miasta powodowała, iż znajdująca się tu zabudowa była przekształcana i przebudowywana w zależności od panujących stylów i trendów w architekturze. W większości przypadków wystrój architektoniczny elewacji kamienic przyrynkowych pochodzi z 2 poł. XIX i początków XX wieku.

Na planie miasta Donatusa Büttnera z 1784 r. widoczna jest zabudowa rynku, w tym zachodniej pierzei i parceli, na której obecnie znajduje się budynek nr 19.



il.1 plan D. Büttnera, 1784r.

Budynek pod obecnym adresem Stary Rynek 19 wzniesiony został na zrębach starszego obiektu o konstrukcji murowanej, o czym świadczą zachowane piwnice sklepione kolebkowo i krzyżowo, datowane na XVII-XVIII wiek. Formę, w której przetrwał do dziś zyskał podczas przebudowy na przełomie XIX i XX wieku, kiedy nadano mu neobarokowy kostium. Na archiwalnej fotografii (il.3) widoczny jest budynek przed

przebudową, z trójkątnym szczytem i fasadą bez wykusza. W partii parteru znajdował się lokal usługowy z dwuskrzydłowymi drzwiami i oknami po bokach. Po przebudowie zespół witrynowy został zmieniony- powiększono otwory okienne oraz wprowadzono jednoskrzydłowe drzwi wejściowe.

W końcu XIX wieku Adolf Thiermann prowadził w budynku przy Ring 19 hurtownię prasowanych drożdży<sup>1</sup>. W 1933 roku nieruchomość należała do Augusta Meyera, który prowadził na parterze sklep tekstylny (il.5). Lokale mieszkalne na wyższych kondygnacjach zajmowali: kierownik przędzalni Fred Goodall, krawcowa Emilia Plätterin, robotnik Paul Thole i Paul Weber- sekretarz starostwa<sup>2</sup>.

Po II wojnie w budynku przeprowadzono bieżące remonty i przebudowy, m.in. wyremontowano dach.



il.2 Rynek w Zielonej Górze, ok. 1828-1840r.

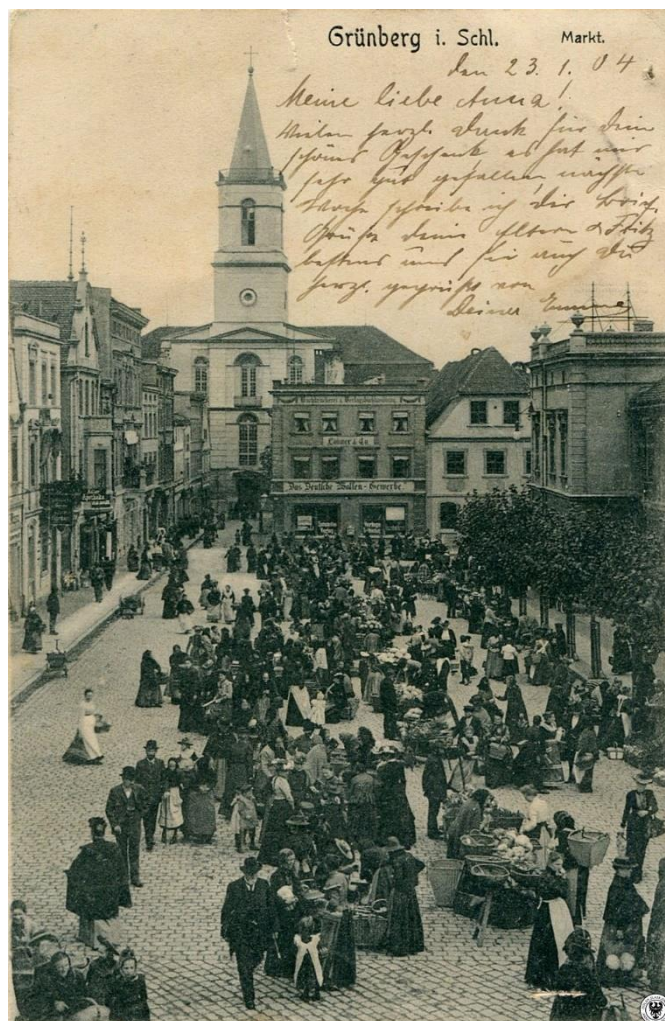


il.3 Rynek w Zielonej Górze, ok. 1895-1901 r. Pierwszy z lewej budynek przy ul. Stary Rynek 19 przed przebudową

<sup>1</sup> M. Kuleba, Topografia winiarska Zielonej Góry, Zielona Góra 2010, s.31

<sup>2</sup> B. Bieliniś-Kopec, Zabytki Zielonej Góry, Bydgoszcz 2010r., s.181-182





il.4 Rynek w Zielonej Górze, ok. 1904r.



il.5 Rynek w Zielonej Górze, l.30.XXw. Pierwszy z lewej budynek przy Ring 19 z reklamą sklepu tekstylnego A.Meyera

Budynek przy Starym Rynku 19 założony został na rzucie wydłużonego prostokąta. Zwarta trójkondygnacyjna bryła nakryta została dwuspadowym dachem. Najbardziej dekoracyjne opracowanie uzyskała elewacja frontowa ozdobiona detalem architektonicznym. Budynek nr 19 w swej konstrukcji, bryle, kompozycji elewacji oraz zastosowanemu repertuariowi detalu i motywów zdobniczych jest przykładem wartościowej architektury ubiegłego stulecia w mieście, reprezentującej nurt eklektyczny.

#### IV. OPIS OBIEKTU

Budynek przy Starym Rynku 19 zlokalizowany jest w centrum Zielonej Góry. Usytuowany w zachodniej pierzei rynku, w linii zabudowy. Zajmuje narożną posesję na skrzyżowaniu rynku i wąskiej uliczki komunikującej plac rynkowy z ul. Lisowskiego. Od strony północnej budynek sąsiaduje z kamienicą przy Starym Rynku 18. Budynek jest założony na planie wydłużonego prostokąta. Wymurowany w tradycyjnej technologii, otynkowany, o elewacjach zdobionych wystrojem sztukatorskim. Dwupiętrowa bryła nakryta została dwuspadowym dachem, ze szczytem zwróconym ku rynkowi. Pokrycie dachu wykonane z dachówki ceramicznej karpiówki. Budynek podpiwniczony z ceramicznymi i drewnianymi stropami.

Kompozycja elewacji opiera się na osiach wyznaczonych przez otwory okienne i wejściowe. Artykulacja horyzontalna wyznaczona przez cokół, gzyms międzykondygnacyjny oraz gzyms koronujący. Najbardziej dekoracyjne opracowanie uzyskała elewacja frontowa. Fasada została zakomponowana symetrycznie w układzie trójosiowym. W partii parteru znajduje się kompozycja dwóch witryn i centralnie umieszczonego wejścia, które flankują dwa żeliwne filarki o kanelowanych trzonach. Powyżej narożniki fasady akcentują pilastry w wielkim porządku, zwieńczonymi kapitelami i ozdobionymi dekoracją sztukatorską z motywami kampanuli w formie zwisów. Oś centralna podkreślona została przez wydatny, trójboczny wykusz z balkonem na poziomie drugiego piętra. Wykusz rozczłonkowany jest profilowanymi gzymsami, dwoma oknami ujętymi opaskami spiętymi kluczami oraz lizenami. Murowana balustrada balkonu została ozdobiona dekoracją sztukatorską z motywami rozetek. Otwory okienne posiadają różne kształty. Na kondygnacji 1 pietra mają kształt prostokątny, a na 2 piętrze i w szczycie zostały zamknięte łukiem odcinkowym. Wszystkie otwory okienne ujęte są opaskami spiętymi kluczami. W skrajnych osiach, między kondygnacją 2 i 3 umieszczone zostały prostokątne płyciny o polach wypełnionych dekoracją w formie muszli wpisanej w roślinne obramienie. Fasadę wieńczy wysoki, zamknięty półkoliście szczyt ozdobiony u nasady pasem z ornamentem z wolic oczek i podkreślony sterczynami. W centrum szczytu znajduje się okienko doświetlające poddasze, a ponad nim dekoracja sztukatorska z motywem wazy ujętej w roślinne motywy. Obrys szczytu powtórzony został z jego płaszczyźnie rytym w tynku, podkreślonym u dołu ślimacznicami. Stolarka okienna drewniana, w części historyczna, w części nowa wykonana na wzór oryginalnej, ozdobiona profilowanym ślimieniem i dekoracyjną listwą przymykową.

Elewacja boczna południowa, jedenastoosiowa otrzymała skromniejsze wyposażenie. Rytmicznie rozmieszczone prostokątne okna ujęte zostały prostymi opaskami wypukłymi oraz wklęsłymi w tylnej części elewacji. W osie wkomponowano jeszcze między kondygnacjami prostokątne płyciny. Główne wejście znajduje się w osi piątej od wschodu w formie półtoraskrzydłowych drzwi z naświetlem zamkniętym łukiem odcinkowym. Stolarka drzwiowa drewniana ze skrzydłami ozdobionymi prostokątnymi płycinami. Dwa otwory okienne na parterze zostały przesłonięte metalowymi okiennicami.

Repertuar zastosowanego detalu architektonicznego w formie gzymsów, opasek, płycin, dekoracyjnych motywów muszli, kampanuli odwołuje się do stylistyki epoki rokoka tworząc w efekcie eklektyczną całość.

#### V. STAN ZACHOWANIA

Ogólny stan techniczny elewacji budynku określić można jako średni. Obecnie na elewacjach widoczne są odparzenia i ubytki tynku, spękania zwłaszcza na elewacji bocznej. Ponadto uszkodzenia detalu architektonicznego oraz ubytki warstwy malarskiej, złuszczenia i ogólne zabrudzenia.

##### Tynki

Tynki na elewacjach zróżnicowane – nakrapiane i gładkie. Na elewacji frontowej powyżej parteru cementowo-wapienne tynki nakrapiane drobnoziarnisty, pokryty warstwą farby elewacyjnej. W partii parteru fasady wtórny tynk nakrapiany gruboziarnisty. Na elewacji bocznej również tynk nakrapiany.





il.6 ubytki tynku w partii przyziemia elewacji bocznej



il.7 spękania i rysy na narożniku elewacji bocznej

Detal architektoniczny: gzymsy, opaski, płyciny– tynk gładki, malowany.

#### Detal architektoniczny

Budynek posiada detal architektoniczny na elewacjach frontowej i bocznej w postaci cokołu, gzymsów, płycin, opasek, lizen, pilastrów, sterczyn. Elementy z ubytkami, spękaniami, zabrudzeniami, zaciekami, o zatartym rysunku na skutek nakładania kolejnych warstw wymagają naprawy i odtworzenia wg zachowanych partii.



il.8 elewacja frontowa powyżej parteru z widoczną dekoracją sztukatorską

Stolarka okienna –różnicowana pod względem kształtu i materiału: prostokątna i zwieńczona łukiem odcinkowym, drewniana i z pcv, w kolorze białym. Stolarka historyczna wykonana w konstrukcji skrzynkowej; stolarka współczesna w konstrukcji zespolonej - o podziałach, proporcjach detalu snycerskim nawiązującym do stolarki historycznej. Okna są dwudzielne, czterooskrzydłowe z dekoracją snycerską na listwie przymykowej i profilowanym ślemieniu.

Stan zachowania: w oknach historycznych widoczne ubytki i wypaczenia drewnianych ramiaków i ubytki warstwy malarskiej, ubytki kitów.



il.9 historyczna stolarka okienna w elewacji bocznej

### Stolarka drzwiowa zewnętrzna

Główne wejście do budynku znajduje się w elewacji bocznej w formie półtoraskrzydłowych prostokątnych drewnianych drzwi o konstrukcji ramowo-płycinowej ze skrzydłami dekorowanymi profilowanymi prostokątnymi płycinami. Przed wejściem niski pojedynczy stopień. Stolarka drzwiowa jest wtórna, wymieniona na nową.



il.10 wejście główne do budynku

W elewacji frontowej znajduje się wejście do lokalu usługowego – zakładu fryzjerskiego. Drzwi są jednoskrzydłowe, drewniane, z nadświetlem. W elewacji bocznej znajdują się wtórne wejścia do lokali handlowych wykonane w miejscach otworów okiennych .



## VI. METODYKA BADAŃ

Odkrywki wykonano metodą usunięcia nawarstwień malarskich i tynkarskich na ścianach.

W efekcie stwierdzono istnienie historycznej dekoracji malarskiej na ścianach, które zachowały się pod wtórnymi warstwami monochromatycznych powłok malarskich kolejnych przemalowań. Nie przeprowadzono badań metodami chemicznymi i petrograficznymi.

## VII. BADANIA KOLORYSTYKI ŚCIAN

Wykonano oględziny obiektu, wytypowano miejsca do wykonania odkrywek pozwalających na ustalenie kolorystyki warstw historycznych. W wyniku przeprowadzonych badań wyróżniono kilka faz chronologicznych pochodzących z różnych etapów remontów.

Odkrywki na ścianach wykonano w partii przyziemia i wyższych kondygnacjach.

### Ściany



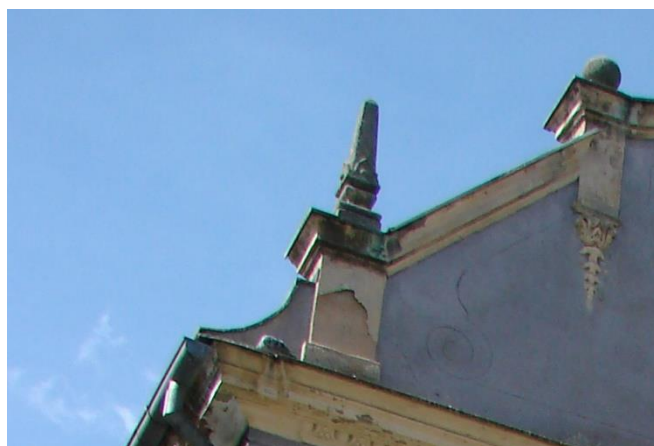
miejsca odkrywek:

1.szczyt-lizena

2.opaska okienna

3. podłucze wykusza

il.13 elewacja frontowa z miejscami wykonania odkrywek



il.14 odkrywka nr 1



| Nr warstwy | Faza chronologiczna | datowanie   | Charakterystyka warstwy | kolor      |
|------------|---------------------|-------------|-------------------------|------------|
| 1          | I                   | XIX/XX w.   | tynk                    | piaskowy   |
| 2          | I                   | XIX/XX w.   | warstwa malarska        | ugier      |
| 3          | II                  | 2 poł. XXw. | warstwa malarska        | jasnożółty |



il.15 odkrywka nr 32

| Nr warstwy | Faza chronologiczna | datowanie   | Charakterystyka warstwy | kolor      |
|------------|---------------------|-------------|-------------------------|------------|
| 1          | I                   | XIX/XX w.   | tynk                    | piaskowy   |
| 2          | I                   | XIX/XX w.   | warstwa malarska        | ugier      |
| 3          | II                  | 2 poł. XXw. | warstwa malarska        | jasnożółty |



il.16 odkrywka nr 3

| Nr warstwy | Faza chronologiczna | datowanie    | Charakterystyka warstwy | kolor      |
|------------|---------------------|--------------|-------------------------|------------|
| 1          | I                   | XIX/XX w.    | tynk                    | piaskowy   |
| 2          | I                   | XIX/XX w.    | warstwa malarska        | ugier      |
| 3          | II                  | 2 poł. XX w. | warstwa malarska        | jasnożółty |



miejsca odkrywek:

- 4.opaska okienna
- 5.mur
- 6.wnęka okienna

il.17 elewacja boczna z miejscami odkrywek



il.18 odkrywka nr 4

| Nr warstwy | Faza chronologiczna | datowanie    | Charakterystyka warstwy | kolor    |
|------------|---------------------|--------------|-------------------------|----------|
| 1          | I                   | XIX/XX w.    | tynk                    | piaskowy |
| 2          | I                   | XIX/XX w.    | warstwa malarska        | ugier    |
| 3          | II                  | 2 poł. XX w. | tynk                    | szary    |



il.19 odkrywka 5 – mur

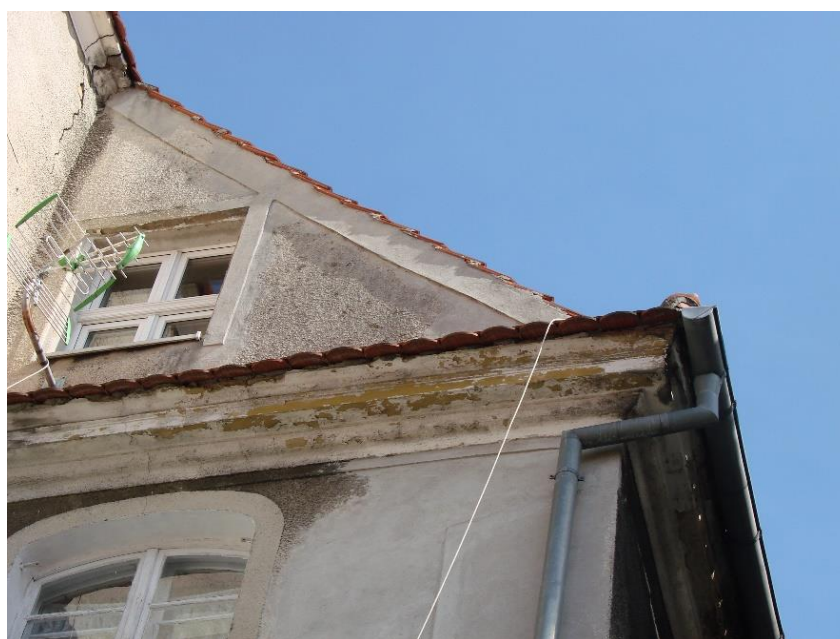


| Nr warstwy | Faza chronologiczna | datowanie  | Charakterystyka warstwy | kolor         |
|------------|---------------------|------------|-------------------------|---------------|
| 1          | I                   | XIX w.     | tynek                   | piaskowy      |
| 2          | I                   | XIX/XX w.  | tynek                   | jasny kremowy |
| 3          | I                   | XIX/XX w.  | Warstwa malarska        | jasnoszary    |
| 4          | II                  | 2 poł XXw. | tynek                   | szary         |



il.20 odkrywka 6 -blenda

| Nr warstwy | Faza chronologiczna | datowanie  | Charakterystyka warstwy | kolor      |
|------------|---------------------|------------|-------------------------|------------|
| 1          | I                   | XIX w.     | tynek                   | piaskowy   |
| 2          | I                   | XIX/XX w.  | Warstwa malarska        | jasnoszary |
| 3          | II                  | 2 poł XXw. | tynek                   | szary      |



il.21 odkrywka 7 – gzyms koronujący –elewacja tylna



| Nr warstwy | Faza chronologiczna | datowanie    | Charakterystyka warstwy | kolor    |
|------------|---------------------|--------------|-------------------------|----------|
| 1          | I                   | XIX/XX w.    | tynek                   | piaskowy |
| 2          | I                   | XIX/XX w.    | warstwa malarska        | ugier    |
| 3          | II                  | 2 poł. XX w. | warstwa malarska        | biały    |

#### VIII. PODSUMOWANIE

Na ścianach zewn. stwierdzono istnienie dekoracji malarskich pod warstwami wtórnych powłok malarskich kolejnych przemaalowań i tynków.

W przypadku elewacji frontowej, pod wierzchnią wtórną warstwą malarską stwierdzono istnienie warstwy malarskiej w kolorze ugru zachowana szczątkowo na elementach detali architektonicznych. Na powierzchniach elewacji zachowały się historyczne powłoki malarskie w kolorze jasnoszarym.

W przypadku elewacji bocznej pod wierzchnią warstwą tynku nakrapianego stwierdzono warstwę tynku w kolorze piaskowym, o średnim uziarnieniu i kruszywie naturalnym oraz warstwę malarską w odcieniu jasnoszarym.

W przypadku cokołu stwierdzono istnienie gładkiego tynku w kolorze szarym.

W przypadku detalu architektonicznego –opasek okiennych, gzymsu koronującego, stwierdzono istnienie historycznej, oryginalnej warstwy w kolorze ugru.

Odsłonięte warstwy posiadają charakter zabytkowy. Odkryte fragmenty stanowią element historycznego wystroju kolorystycznego elewacji.

W trakcie planowanego remontu elewacji zaleca się powrót do zidentyfikowanej kolorystyki.

#### PROPOZYCJA KOLORYSTYKI

Kolorystyka wg wzornika Caparol Histolith i Keim Exclusiv

##### Ściany:

Elewacja- Caparol Histolith –Eisenoxidschwarz 40 / Keim Exclusiv 9592

Detal architektoniczny - Caparol Histolith –Umbra gelblich 20 /Keim Exclusiv 9330

Cokół - Caparol Histolith – Eisenoxidschwarz 35 / Keim Exclusiv 9590

Ostateczna kolorystyka – do zatwierdzenia po wykonaniu prób kolorystycznych.

#### IX. PROGRAM PRAC

W wyniku przeprowadzonych badań ustalono zakres działań konserwatorskich dotyczących renowacji elewacji obiektu.

##### Renowacja tynków i warstw malarskich

- zmycie elewacji pod ciśnieniem wodą ze środkiem biodegradowalnym,
- usunięcie warstwy wtórnego tynku nakrapianego, wtórnych narzutów i nieestetycznych uzupełnień tynków,
- usunięcie partii zdegradowanych, zasolonych, odparzonych, silnie zdeintegrowanych. Wszystkie partie słabe, wykruszające się należy usunąć do zdrowego podłoża,
- usunięcie zwietrzałej zaprawy ze spoin, a następnie uzupełnienie nową zaprawą o parametrach jak istniejąca z dodatkiem trasy,
- usunięcie wtórnych wymalowań z fragmentów stabilnych. Zabieg należy wykonać mechanicznie lub przy pomocy np. pasty AGE firmy Remmers lub środka KEIM Dispersionsentferner lub równoważnych preparatów firm specjalizujących się produktach do obiektów zabytkowych,
- wzmocnienie strukturalne tynków przez nasączenia roztworem krzemionki organicznej (np. firmy Remmers) lub wzmocnienie środkiem na bazie estru kwasu krzemowego np. Keim Silex-OH lub równoważne,

- w miejscach spękań – w przypadku rys i drobnych spękań poszerzyć je i uzupełnić w technologii mineralnej. W przypadku większych spękań należy sprawdzić czy nie ulegają one pogłębieniu. Jeśli spękania są stabilne fragmenty należy przemurować cegłą o tożsamy parametrach, na zaprawie wapiennej z niewielkim dodatkiem cementu, wzmocnienie nadproży przez osadzenie kątownika stalowego, wzmocnienie miejsc spękanych na elewacji przy pomocy metod wzmacniania murów np. Helifix,
- izolacja zawilgoconych murów poprzez wykonaniem na ścianie bocznej izolacji pionowej za pomocą szlamu i izolacji poziomej z zastosowaniem kremu iniekcyjnego typu KIESOL C, Weber.tec 946 lub równoważnym,
- w miejscach zawilgoconych wykonanie tynków renowacyjnych WTA w systemie KEIM lub równoważnym,
- w pozostałych partiach proponuje się wykonanie nowych tynków wapiennych np. KEIM NHL-Kalkputz-Fein lub równoważnych,
- malowanie w kolorystyce ustalonej na podstawie badań stratygraficznych przy użyciu farb krzemianowych,
- malowanie drzwiczek szafek przyłączy w kolorach dostosowanych do ścian.

#### Renowacja detalu architektonicznego

- usunięcie partii zdegradowanych, odparzonych,
- usunięcie wtórnych narzutów i nieestetycznych uzupełnień tynków,
- usunięcie wtórnych wymalowań z fragmentów stabilnych,
- zmycie pod ciśnieniem wodą ze środkiem biodegradowalnym,
- w miejscach występowania rys i drobnych spękań- poszerzenie i uzupełnienie w technologii mineralnej,
- uzupełnienie drobnych ubytków przy użyciu zaprawy sztukatorskiej z ręki,
- naprawa gzymsu wieńczącego poprzez ewentualne przemurowanie cegłą przyciętą wg stanu istniejącego, odtworzenie profilowania wg stanu istniejącego i wyostrzenie rysunku,
- odtworzenie brakujących detali np. kuli wieńczącej szczyt elewacji frontowej,
- uczytelnienie i wyostrzenie rysunku
- malowanie w kolorystyce ustalonej na podstawie badań stratygraficznych przy użyciu farb krzemianowych.

#### Renowacja wiatrowskazu

- Oczyszczenie elementów metalowych chemicznie za pomocą preparatu np. 3V3 lub z użyciem środka – neutralizatora rdzy, który zapobiega odnawianiu procesu rdzewienia
- Ostrożne doczyszczenie mechanicznie ( papier ścierny o gradacji od 120 do 240, szczotki druciane), odtłuszczenie i opłukanie
- Rekonstrukcja brakujących i odłamanych elementów metalowych na wzór istniejących, ewentualne wzmocnienie poluzowanych połączeń elementów
- Dwukrotne pomalowanie elementów metalowych dwuskładnikowym strukturalnym lakierem poliuretanowym do metalu

#### Odtworzenia zlikwidowanych elementów

- W narożniku elewacji frontowej i bocznej należy odtworzyć rysunek boniowania wg archiwalnej fotografii i rysunku elewacji.
- Na elewacji frontowej nad witryną odtworzyć płycinę wg archiwalnej fotografii i rysunku elewacji. Wokół płyciny należy wykonać profilowaną opaskę .
- Pod gzymsem parteru pod pilastrami wykonać detale sztukatorskie jak pod głowicami – wg odlewu z natury