



Konstancin-Jeziorna, 24.04..2024 r.

**Do wszystkich
Uczestników**

postępowania

Dotyczy postępowania o udzielenie zamówienia publicznego prowadzonego w trybie przetargu nieograniczonego

o szacunkowej wartości powyżej progu. Na wykonanie roboty budowlanej dla nw. zadania: „Rozbudowa, przebudowa i modernizacja budynku szpitala przy ul. Barskiej 16/20 w Warszawie”. Znak sprawy – PN 95/2023.

Zamawiający informuje, że w terminie określonym zgodnie z art. 284 ust. 2 ustawy z 11 września 2019 r. – Prawo zamówień publicznych (Dz.U. 2023 r. poz. 1605) – dalej: p.z.p., wykonawcy zwrócili się do Zamawiającego (MCR STOCER Sp. z o.o.) z wnioskiem o wyjaśnienie.

W związku z powyższym, Zamawiający udziela następujących wyjaśnień:

1. Pytanie

Prosimy o uzupełnienie dokumentacji o oznaczenia przegród pionowych i poziomych na rysunkach (symbole wraz ze specyfikacją / opisem warstw).

Odpowiedź:

Zamawiający udostępnia rewizję: paczka ARCH-odp. XV.

2. Pytanie

Proszę o podanie referencyjnego szkła o wsp. $g=50\%$.

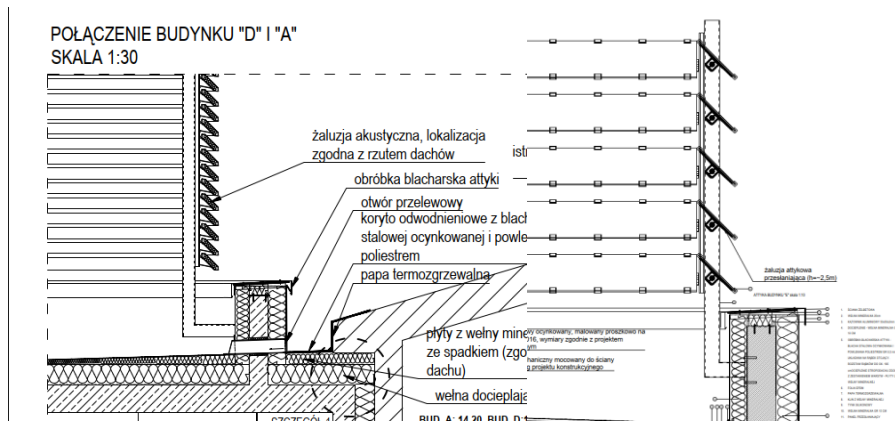
	kontaktron na skrzydle otwieranym, powiązany z systemem
RAL: 7016	okno zewnętrzne aluminiowe ze skrzydłem rozwierno-uchy PN-B-02151-3:2015-10; o $L_t > 50\%$, $g=50\%$, współczynnik
RAI	okno zewnętrzne aluminiowe ze skrzydłem rozwierno-uchw

Odpowiedź:

Do decyzji Wykonawcy.

3. Pytanie

Proszę o podanie wymaganej odporności akustycznej dla żaluzji na dachu.



Odpowiedź:

Wymagania odnośnie parametrów żaluzji opisane są w operacie akustycznym.

4. Pytanie

Prosimy o potwierdzenie, że dostosowanie istniejących budynków, również budynków B i C wskazanych w Ekspertyzie Stanu Ochrony Przeciwpożarowej dla Wojewódzkiego Szpitala Chirurgii Urazowej św. Anny w Warszawie do aktualnych wymagań pożarowych zgodnie z punktami 5 i 6 niniejszej ekspertyzy jest poza zakresem niniejszego Zamówienia i nie podlega wycenieniu Wykonawcy.

Odpowiedź:

Zamawiający udostępnia rewizję: paczka ARCH-odp. XV. Rewizja uwzględni wytyczne nowej ekspertyzy z 2024 (ZAŁ. 17OPZ).

5. Pytanie

Proszę o podanie referencyjnego systemu dla okna z odpornością EI30 z kwaterą otwieralną.

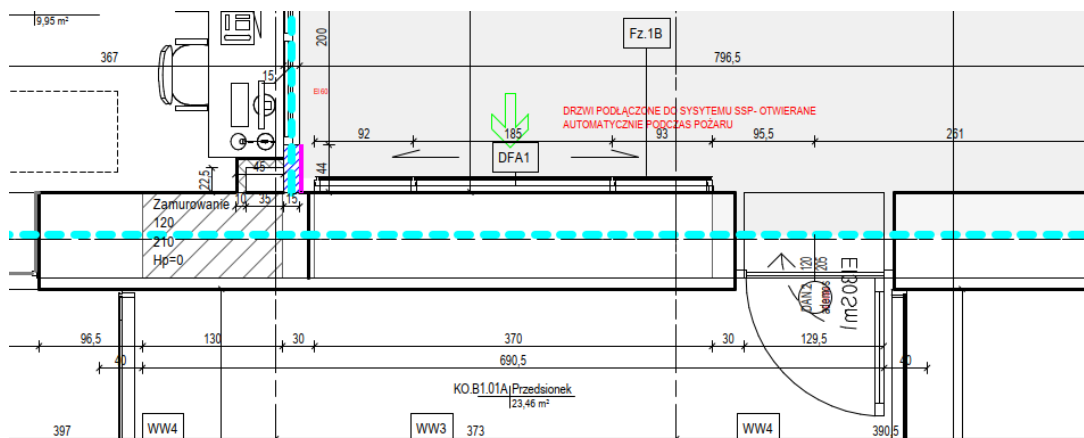
OW3	200,0	150,0	1	EI30	RAL7037, krawędzie płyt od strony sterowni zamknięte kątownikiem aluminiowym okno wewnętrzne aluminiowe ze skrzydłem dolnym przesuwnym, system profili aluminiowych bez izolacji termicznej ślusarki RAL7037
-----	-------	-------	---	------	--

Odpowiedź:

Przewiduje się okno bezklasowe i kurtynę przeciwpożarową EI30 sterowaną za pomocą systemu SSP.

6. Pytanie

Rys 244-IP-AA-B1-DR-A-02001_Proszę o wyjaśnienie poniższego schematu przebudowy dla bud. A. Drzwi automatyczne są umiejscowione na ścianie ppoż.?



Odpoowiedź:

Zamawiający udostępnia rewizję: paczka ARCH-odp. XV. Rewizja uwzględnia wytyczne nowej ekspertyzy z 2024 (ZAŁ. 17OPZ).

7. Pytanie

Prosimy o uzupełnienie dokumentacji o operat akustyczny wymieniony na rysunkach zestawienia stolarki:

IZOLACYJNOŚĆ DRZWI ZGODNIE Z OPERATEM AKUSTYCZNYM:

R_{A1r} - sale operacyjne, sale OIOM, gabinety zabiegowe, pomieszczenia lekarzy, pielęgniarek w izbie przyjęć

R_{A1R} - sale łózkowe, pomieszczenia lekarzy, pielęgniarek na oddziale łózkowym

Odpoowiedź:

Operaty akustyczne znajdują się w materiałach przetargowych w odpowiednich TOMach II-OPR.DOD.

8. Pytanie

Prosimy o potwierdzenie, że punkt 7.1 Prace rozbiórkowo-remontowe opisu Projekt wykonawczy – budynek A : Dotyczy wymiany pokrycia dachu jedynie w obszarze miejsc po rozbiórce kominów.

- Wymiana pokrycia dachu – papa oraz zabezpieczenie otworów w dachu po rozbiórce kominów

Odpoowiedź:

Wymiana pokrycia dachu dotyczy całego budynku A.

9. Pytanie

Czy w zakresie przetargu jest wykonanie prac remontowych na elewacjach poszczególnych budynków istniejących? Jeżeli tak to prosimy o uszczegółowienie tych zakresów.

Odpoowiedź:

Prace remontowe na elewacjach budynków istniejących zgodnie z OPZ. Poza budynkiem A, prace będą polegały na odtworzeniu elementów naruszonych ze względu na prace budowlane związane z przetargiem a także zgodnie z opracowaniem rysunkowym "Prace remontowe w zakresie inwestycji" (244-IP-00-XX-DR-A-41004 .

10. Pytanie

Prosimy o podanie rodzaju oraz grubości istniejących warstw izolacyjnych elewacji budynku A.

Odpowiedź:

Warstwę izolacyjną elewacji budynku A stanowi wełna mineralna o grubości 15 cm.

11. Pytanie

Prosimy o potwierdzenie, że zakres prac dotyczących elewacji budynku A dotyczy wyłącznie prac odtworzeniowych po wykonaniu demontażu urządzeń (np. wentylacyjnych, klimatyzatorów), nieobejmuje natomiast uzupełnienia ubytków elewacji.

Odpowiedź:

Zakres prac dotyczących elewacji budynku A obejmuje również wyczyszczenie elewacji oraz uzupełnienie ubytków.

12. Pytanie

Prosimy o doprecyzowanie czy uzgodnienia, opracowanie projektu wykonawczego, specyfikacja dotyczące prac naprawczych i wszelkich ingerencji w elewacje budynków szpitala objętych ochroną konserwatora zabytków są po stronie wykonawcy.

Odpowiedź:

Zamawiający potwierdza.

13. Pytanie

Prosimy o potwierdzenie, że projekt budowlany (2018 z późniejszymi zmianami z 2020) został pozytywnie zaopiniowany przez konserwatora zabytków.

Odpowiedź:

Zamawiający potwierdzamy. Projekt budowlany, który uzyskał pozwolenie na budowę musiał uzyskać pozytywną opinię konserwatora zabytków przed wydaniem przedmiotowej decyzji.

14. Pytanie

Dotyczy budynku E: Prosimy o uzupełnienie dokumentacji o rzuty sufitów kondygnacji B1 i B2 (garaż podziemny) ze wskazaniem sposobu wykończenia stropów/ sufitów na tych kondygnacjach.

Odpowiedź:

Zamawiający udostępnia rewizję paczka ARCH-Odp. XV.

15. Pytanie

PZT rys. 244-IP-00-XX-DR-A-41004 01 – prosimy o uzupełnienie o zakres, ilości i szczegółową dokumentację, prac na wjeździe na SOR opisanych jako:



Odpowiedź:

Należy oszacować na podstawie dokumentacji. W celu wyjaśnienia wątpliwości we wskazanym i analogicznych zakresach przeprowadzone były wizje lokalne.

16. Pytanie

Dla budynku A i D w projekcie wykonawczym brak oznaczeń przegród budowlanych na rzutach – prosimy o uzupełnienie.

Odpowiedź:

Zamawiający udostępnił rewizję: paczka ARCH-odp. XV

17. Pytanie

Prosimy o podanie rzędnej posadowienia sąsiadującego z nowobudowanym budynkiem E budynku mieszkalnego.

Odpowiedź:

Zamawiający nie posiadamy szczegółowych danych. Ze wstępnych danych inwentaryzacyjnych wynika, iż rzędna posadzki piwnicy budynku mieszkalnego jest równa rzędnej posadzki garażu przeznaczonego do rozbiórki i wynosi ~110,87 m.n.p.m.

18. Pytanie

Zgodnie z opisem rozbiórek w budynku A „244-IP-AA-XX-OP-K-00001 – OPIS” należy wycenić naprawy warstw podłogowych – spękań, ubytków, uszkodzeń. Rzeczywiste przedmiary będą możliwe do wyliczenia w trakcie prac, dlatego prosimy o określenie, jakie ilości należy przyjąć do oferty.

Odpowiedź:

Należy wykonać zgodnie z projektem. Wskazania w zakresie rozbiórek warstw posadzkowych zostały opisane w przywołanym opisie branży konstrukcyjnej, natomiast nowe warstwy posadzkowe należy wykonać zgodnie ze spisem przegród. Należy przyjąć naprawę posadzki w każdym pomieszczeniu.

19. Pytanie

Zgodnie z opisem prac w budynku A „244-IP-AA-XX-OP-K-00001 – OPIS” na kondygnacji B1 występują zawilgocenia ścian i należy wycenić osuszanie ścian oraz naprawę izolacji pionowej. Rzeczywiste

przedmiary będą możliwe do wyliczenia w trakcie prac, dlatego prosimy o określenie, jakie ilości należy przyjąć do oferty.

Odpowiedź:

Isolację przeciwwodną i termiczną należy zastosować na wszystkich ścianach fundamentowych zewnętrznych.

20. Pytanie

Prosimy o informację jaki jest status zmian wprowadzonych na PB przez Architekta w stosunku do uzgodnienia PB z rzeczoznawcą ds. zabezpieczeń przeciwpożarowych.

Odpowiedź:

Zmiany wprowadzone na PB przez Architekta były konsultowane z rzeczoznawcą d.s. ppoż. przed wprowadzeniem tych zmian. Zmiany te mają swoje odzwierciedlenie w projekcie wykonawczym.

21. Pytanie

PW Budynek A – „DETAL MOCOWANIA SIŁOWNIKA W OKNIE” – Prosimy o wskazanie, których okien dotyczy ten rysunek. Jaką funkcję mają pełnić te okna? Ilu okien dotyczy ten detal. Prosimy o przekazanie schematu oddymiania skoordynowanego z SSP.

Odpowiedź:

Okna upustowe zgodnie z zestawieniem stolarki okiennej. W dokumentacji znajdują się schematy napowietrzania pionowych dróg ewakuacyjnych. Rysunki o numerach:

244-IP-AA-ZZ-DR-W-57011

244-IP-DD-ZZ-DR-W-57009

244-IP-EE-ZZ-DR-W-57007

Wykonawca musi wziąć pod uwagę rewizje dokumentacji: paczka ARCH -odp. XV oraz SANIT_WENTYLACJA, wydaną ze względu na dostosowanie do wymagań nowej ekspertyzy pożarowej (wentylacja pożarowa dostosowana do obowiązującej normy) oraz ze względu na ujednoczenie części rysunkowej z informacjami zawartymi w opisach technicznych.

22. Pytanie

Podczas wizji lokalnej stwierdzono, że na poddaszu budynku A wykonane są nowe posadzki cementowe. Prosimy o podanie układu warstw. Czy w ramach tych prac docieplono strop ostatniej kondygnacji. Jaką izolację zastosowano (rodzaj, grubość, lambda)? W jakim celu wykonano te posadzki i czy mają zostać zachowane czy rozebrane? Czy Zamawiający dysponuje dokumentacją dotyczącą tych posadzek? Czy nowy układ warstw został uwzględniony w ekspertyzie oraz projekcie wykonawczym? Czy sprawdzenie nośności stropu wykonano dla nowego układu stropu?

Odpowiedź:

Warstwy są następujące : 6 cm wylewki, 22 cm styropianu oraz 1,5 cm wylewki. Pierwotnie na poddaszu były tylko ubite trociny. Prace przeprowadzono po 1988 roku. Posadzki wykonano aby uzyskać płaskie podłoże umożliwiające komunikacje i umieszczenie urządzeń i instalacji. Posadzki mają zostać zachowane. Posadzki zostały uwzględnione w projekcie wykonawczym. Sprawdzenie nośności stropu wykonano dla nowego układu.

23. Pytanie

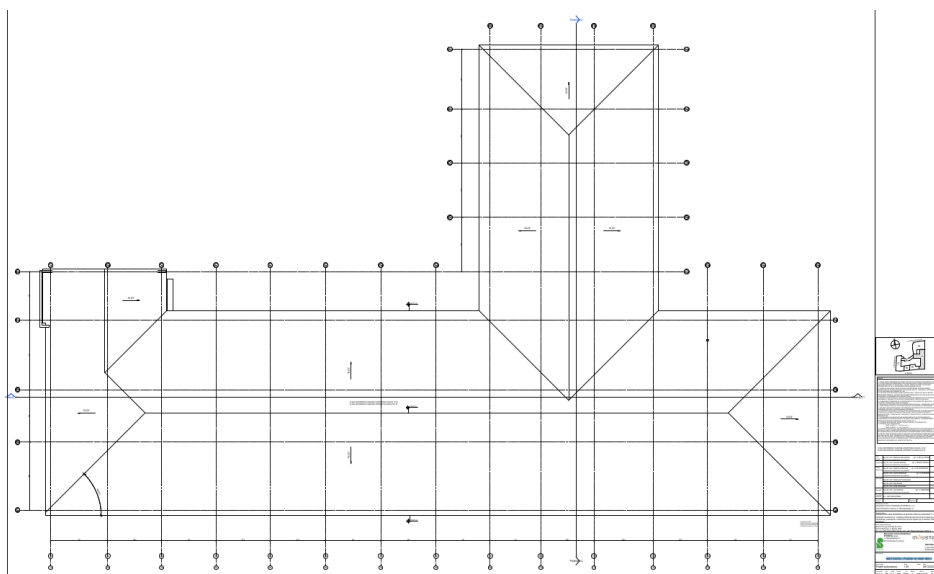
Budynek A – konstrukcja dachu – Prosimy o uzupełnienie informacji odnośnie zastosowanych powłok malarskich, którymi pokryte zostały elementy drewniane konstrukcji. Czy konstrukcja aktualnie jest zabezpieczona pożarowo jeśli tak, to do jakiej klasy?

Odpowiedź:

Zgodnie z Odp. XII i rewizją TOM I CZ.I.A.4_KONSTR -część opisowa.

24. Pytanie

Na rysunku „PW RZUT DACHU – POZIOM 05 - BUDYNEK A” brak jest urządzeń i kominów, instalacji, urządzeń, podstaw pod urządzenia. Czy rysunek przedstawia docelowy stan projektowany czy zostanie zaktualizowany?



Odpowiedź:

Elementy na dachu należy wykonać zgodnie z opracowaniami branżowymi z uwzględnieniem przekazanej dokumentacji archiwalnej (Odp. IX), w tym kolektorów słonecznych.

25. Pytanie

Budynek A – Dach. Prosimy o podanie zakresu prac jakimi należy objąć dach budynku A. Czy pokrycie dachu, deskowanie należy wymienić? Jeśli tak to w jakim zakresie? Czy urządzenia i instalacje znajdujące się na dachu należy zdemontować i zutylizować? Czy instalacja kolektorów jest do demontażu i odtworzenia?

Odpowiedź:

Należy wykonać nowe pokrycie dachu. Deskowane pozostaje istniejące. Instalacja kolektorów jest do pozostawienia.

26. Pytanie

Prosimy o uzupełnienie dokumentacji o ekranowanie płyty garażu podziemnego:

PODŁOGI NA PŁYTCIE FUNDAMEN. / ZJAZDY

P5 - PODŁOGA NA PŁYTCIE FUNDAMENTOWEJ -GARAŻ PODZIEMNY	
WYKOŃCZENIE PODŁOGI: MALOWANIE /ZACIERANIE + UTWARDZENIE POWIERZCHNIOWE NP. POSYPKĄ MINERALNĄ / POSADZKA EPOKSYDOWA *	
POSADZKA PRZEMYSŁOWA BETON C25/30 (ZE SPADKIEM MIN1,0%) ZE ZBROJENIEM POLIPROPYLENOWYM KONSTRUKCYJNYM (SIATKA) LUB ROZPROSZONYM WG OBLICZEN, KLASA EKSPOZYCJI XD3, XM1, KONSYSTENCJA S3 KRUSZYWO 0-8, ROZKŁAD DYLATACJI POZORNEJ PO STRONIE WYKONAWCY, DYLATACJE WYPEŁNIĆ MASĄ TRWAŁĄ PLASTYCZNIE (NP. KIT POLIURETANOWY USZCZELNIAJĄCY) WG PROJ. KONTR	MIN 6 CM
WARSTWA ROZDZIELAJĄCA - FOLIA PE, UKŁADANA NA ZAKŁAD	
PŁYTA ŻELBETOWA W TECHNOLOGII BETONU WODOSZCZELNEGO, BIAŁA WANNA ZGODNIE Z PROJEKTEM KONSTRUKCJI	60 CM
HYDROIZOLACJA MATY BENTONITOWE WG SYSTEMODAWCY	
PODKŁAD Z CHUDEGO BETONU ZGODNIE Z PROJEKTEM KONSTRUKCJI	
EKRANOWANIE WG PROJEKTU KONSTRUKCJI*	
UWAGI: * warstwa wykończeniowa posadzki wg rys. posadzek; **poziome ekranowanie poniżej poziomu posadowienia wg. proj. konstrukcji	

Odpowiedź:

Nie występuje ekranowanie płyty garażu. Zabezpieczenie całego wykopu wykonać wg części CZ.IP.4_KONSTR

27. Pytanie

Prosimy o uzupełnienie dokumentacji o wytyczne w zakresie wylewek betonowych dla stropów bud. E: /

S8 - STROP MIĘDZY B1 a 00 (BUDYNKIEM) STREFA OGRZEWANA A NIEOGRZEWANA	
WYKOŃCZENIE PODŁOGI: WYKŁADZINA PCV HOMOGENICZNE/GRES*	
WYLEWKA SAMOPOZIOMUJĄCA CEMENTOWA POD WYKŁADZINĄ PCV	1,5 CM
WYLEWKA BETONOWA KLASA I ZBROJENIE WG PROJ.KONSTRUKCJI	5 CM
2X FOLIA PE UKŁADANA NA ZAKŁAD	
IZOLACJA TERMICZNA - STYROPIAN EPS100 λ=0,038	4 CM
FOLIA PE, UKŁADANA NA ZAKŁAD	
STROP ŻELBETOWY WG PROJEKTU KONSTRUKCJI	
IZOLACJA TERMICZNA WELNA MINERALNA LAMELOWA λ≤0,040W/mk ; MOCOWANA WG SYSTEMU PRODUCENTA MALOWANA NATRYSKOWO	
UWAGI: *warstwa wykończeniowa zgodnie z rysunkiem wykończenia posadzek	

Odpowiedź:

Posadzki wykonać wg pkt. 7.5 Opisu technicznego CZ.I.E.3_KONSTR

28. Pytanie

Czy ingerencja w istniejące elewacje poprzez wykonanie pasów ppoż jest uzgodniona z Konserwatorem?

Odpowiedź:

Projekt budowlany uzyskał pozwolenie na budowę i został uzgodniony z konserwatorem zabytków. Po stronie Wykonawcy będzie uzyskanie zaleceń konserwatorskich, uzgodnień, ewentualnie opracowanie projektu warsztatowego w zakresie prac naprawczych i wszelkich ingerencji w elewacje budynku A szpitala objętego ochroną konserwatora zabytków.

29. Pytanie

Czy ingerencja w elewację w postaci robót odtworzeniowych będzie wymagała akceptacji materiałowej Konserwatora (kolor farby, materiał, technologia)?

Odpowiedź:

Projekt budowlany uzyskał pozwolenie na budowę i został uzgodniony z konserwatorem zabytków. Po stronie Wykonawcy będzie uzyskanie zaleceń konserwatorskich, uzgodnień, ewentualnie opracowanie projektu warsztatowego w zakresie prac naprawczych i wszelkich ingerencji w elewacje budynku A szpitala objętego ochroną konserwatora zabytków.

30. Pytanie

Czy na budynku ma zostać wykonana zabudowa w formie GKF jako zabezpieczenie konstrukcji więźby dachowej?

Odpowiedź:

Zgodnie z Odp. XII i rewizją TOM I CZ.I.A.4_KONSTR -część opisowa.

31. Pytanie

Ekspertyza wspomina o konieczności wykonania wzmocnień lub napraw fundamentów budynków istniejących natomiast dokumentacja nie wskazuje zakresu naprawy, obszarów napraw, technologii. W jaki sposób należy wycenić ten zakres robót? W jaki sposób te roboty będą rozliczone?

Odpowiedź:

Zamawiający informuje, iż w ramach zamówienia należy wykonać podbicie istniejących fundamentów kolumnami Jet Grouting. Opracowanie zostało zawarte w Projekcie Wykonawczym TOM I.P-PZT\CZ.I.P.4_KONSTR.

32. Pytanie

Prosimy o podanie oczekiwanego standardu wykończenia stropów/ ścian nad sufitami podwieszanymi w bud. A, E i D

Odpowiedź:

Stropy należy wykończyć tak aby spełniały przepisy pożarowe. Stropy nad sufitami podwieszanymi należy pomalować w celu uniknięcia pylenia.

33. Pytanie

W projekcie wykonawczym dla bud. A, D jest informacja o izolacji akustycznej stropów wełną w pom. technicznych. Prosimy o wskazanie pomieszczeń z tym rodzajem wykończenia oraz wytyczne dla izolacji akustycznej (m.in. grubość).

Odpowiedź:

Wytyczne dla izolacji akustycznej zgodnie z opisem technicznym - pod stropem warstwa wełny mineralnej lub szklanej gr. 10 cm pokryta jednostronnie wzmocnionym welonem szklanym w kolorze białym, mocowana za pomocą kołków systemowych. Ściany na obwodzie pomieszczeń na wysokość 100 cm poniżej stropu wyłożone warstwą wełny mineralnej lub szklanej gr. 5 cm pokrytą jednostronnie wzmocnionym welonem szklanym w kolorze czarnym, mocowana za pomocą kołków systemowych.

Pomieszczenia wymagające zastosowania izolacji akustycznej wskazano na rysunkach sufitów podwieszanych, typy sufitów opisane w części opisowej. Zamawiający przekazuje rewizję: paczka ARCH-Odp. XV.

34. Pytanie

Prosimy o określenie oczekiwanego standardu wykończenia szachtów instalacyjnych w budynkach. Brak informacji na ten temat w dokumentacji.

Odpowiedź:

Szachty pożarowe, upustowe - wykończone na gładko. Szachty instalacji sanitarnych - brak wymagań. Obudowy g-k zgodnie z opisem architektury - punkt "Obudowa pionów instalacyjnych i ścianki instalacyjne w zabudowie lekkiej. Wykonawca musi wziąć pod uwagę rewizje dokumentacji: paczka ARCH -Odp. XV uwzględniającą dostosowanie do wymagań nowej ekspertyzy pożarowej oraz przekazana wraz z odp. XIV paczka SANIT_WENTYLACJA.

35. Pytanie

Dot. bud. E -Prosimy o potwierdzenie, ze zgodnie z udostępnioną dokumentacją windy w bud. E nie obsługują kondygnacji podziemnych -poziom B1 i B2

Odpowiedź:

Windy w budynku E nie obsługują kondygnacji podziemnych B1 i B2.

36. Pytanie

Dot. bud. E - strop międzykondygnacyjny – na rys. zaznaczony jako S2 (z układem jak dla pom. mokrych). Prosimy o potwierdzenie, ze to pomyłka i układ warstw powinien być jak dla S1 (pom. ogólne)

Odpowiedź:

Układ warstw powinien być jak dla S1 (pom. ogólne).

37. Pytanie

Dot. bud. A- prosimy o informację dot. rzeczywistego układu warstw stropu poddasza (wykończonego szlichtą betonową).

Odpowiedź:

Warstwy są następujące : 6 cm wylewki, 22 cm styropianu oraz 1,5 cm wylewki. Pierwotnie na poddaszu były tylko ubite trociny. Prace przeprowadzono po 1988 roku. Posadzki wykonano aby uzyskać płaskie podłoże umożliwiające komunikacje i umieszczenie urządzeń i instalacji. Posadzki mają zostać zachowane.

38. Pytanie

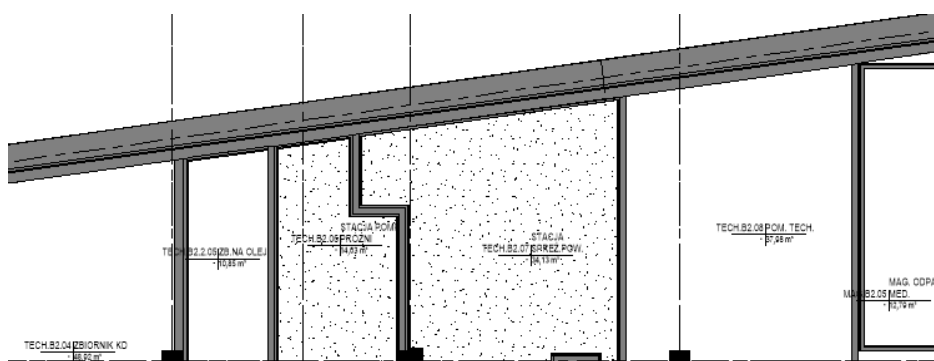
Dot. bud. A- prosimy o informację, jakie są oczekiwania Zamawiającego w odniesieniu do istniejących balustrad w oknach klatek schodowych. Czy Zamawiający oczekuje jakichkolwiek prac dla tych elementów? Projekt nie przewiduje żadnych zmian w tym zakresie

Odpowiedź:

Oczekiwania zostały przedstawione w opisie technicznym pkt 7.7. Zapisy wskazują, że wszystkie balustrady należy dostosować do aktualnych przepisów.

39. Pytanie

Dot. bud. D- na rzucie sufitów kondygnacji B2 brak oznaczenia wykończenia stropów dla części pomieszczeń technicznych/ klatek schodowych (11 pomieszczeń). Prosimy o uzupełnienie



Odpowiedź:

Zgodnie z opisem technicznym punkt 7.14, stropy w pomieszczeniach technicznych nie są wykańczane tynkiem, należy je pomalować. Stropy w klatkach schodowych tynkowane i malowane. Oznaczenia rysunkowe zostały uzupełnione w rewizji: paczka ARCH-odp. XV.

40. Pytanie

Dot. bud. D- PROSIMY O DOPRECYZOWANIE WYKOŃCZENIA stropów na kondygnacji B1 dla pomieszczeń: CS.B1.28, TECH.B1.08, TECH.B1.11.

Odpowiedź:

Zgodnie z opisem technicznym punkt 7.14, stropy w pomieszczeniach technicznych nie są wykańczane tynkiem, należy je pomalować.

41. Pytanie

Dot. bud. D: Prosimy o doprecyzowanie standardu wykończenia klatek schodowych w zakresie: stropów, biegów i spoczników.

Odpowiedź:

Zgodnie z opisem technicznym punkt 7.14, spód oraz krawędzie boczne spoczników, biegów schodowych, oraz stropy w klatkach schodowych tynkowane i malowane. Wykończenie posadzki - WP-5 (gres).

42. Pytanie

Prosimy o informację czy Zamawiający oczekuje wykonania informacji wizualnej wewnętrznej/zewnętrznej, oznakowania pomieszczeń, itp. Jeśli tak prosimy o jasne wytyczne w tym zakresie dla bud. A, D, E (zestawienie elementów, lokalizacja, rodzaj materiału, itp.)

Odpowiedź:

Zgodnie rysunkami: 244-IP-AA-XX-SD-A-11006; 244-IP-DD-XX-SD-A-11006 244-IP-EE-XX-SD-A-11001 wymagana jest identyfikacja wewnętrzna.

43. Pytanie

Dot. bud. A- prosimy o udostępnienie rysunku detalu montażu balustrad w istniejących klatkach schodowych. Wzmianka w opisie technicznym jest nieprecyzyjna i niezgodna ze stanem rzeczywistym

Odpowiedź:

W części opisowej wskazano wymiary elementów i materiał. Sposób dostosowania do i wykonania do decyzji Wykonawcy. Obie klatki budynku A posiadają murek oraz poręcz na niedopuszczalnej

wysokości <1,1m. Należy ją podwyższyć do wys. min. 1,1m. Dopuszczalne jest zdemontowanie istniejących elementów balustrady, pozostawiając murek oraz wykonanie nowej balustrady z poręczą na wys. min. 1,1m.

44. Pytanie

Dot. bud. A- prosimy o potwierdzenie, że istniejące balustrady klatek schodowych należy zdemontować, a w ich miejsce wykonać nowe.

Odpowiedź:

Opis techniczny pkt 7.7. wskazuje, że wszystkie balustrady należy dostosować do aktualnych przepisów. Sposób dostosowania do i wykonania do decyzji Wykonawcy. Obie klatki budynku A posiadają murek oraz poręcz na niedopuszczalnej wysokości <1,1m. Należy ją podwyższyć do wys. min. 1,1m. Dopuszczalne jest zdemontowanie istniejących elementów balustrady, pozostawiając murek oraz wykonanie nowej balustrady z poręczą na wys. min. 1,1m.

45. Pytanie

Dot. bud. A : Prosimy o potwierdzenie, że dla istniejących okien (nie objętych wymianą na nowe) należy pozostawić istniejące parapety wewnętrzne oraz zewnętrzne.

Odpowiedź:

Należy wykonać zgodnie z pkt 7.1 opisu technicznego: Prace rozbiórkowo-remontowe.

46. Pytanie

Dot. bud. A: prosimy o doprecyzowanie zakresu prac modernizacyjnych w istniejących klatkach schodowych dla ścian, stropów, posadzek, biegów i spoczników schodowych, okien, parapetów, balustrad, itp. Opis, jak i rysunki nie precyzują tego zakresu.

Odpowiedź:

Należy wykonać zgodnie z pkt 7.1 opisu technicznego :Prace rozbiórkowo-remontowe

47. Pytanie

Dot. bud. A, D: Na rysunkach „Karty pomieszczeń” jako element wykończenia ścian komunikacji jest wskazana m.in. płyta włókno-cementowa. Brak tego elementu na rysunkach wykończenia ścian. Prosimy o potwierdzenie, że ściany należy wykończyć zgodnie z rysunkami wykończenia ścian.

Odpowiedź:

Należy wykonać wykończenia z płyt włókno-cementowych. Lokalizacja zgodnie ze schematem rozmieszczenia akcentów kolorystycznych na poszczególnych kondygnacjach - rysunek 244-IP-AA-XX-SD-A-11006.

48. Pytanie

Dot. bud A: Prosimy o informację czy na słupach poza komunikacją należy zastosować narożniki.

Odpowiedź:

Należy przewidzieć zabezpieczenie narożników słupów i ścian w pomieszczeniach, w których przewidywany jest transport pacjenta na łóżku - sale łóżkowe, pomieszczenia w których wykonywane są zabiegi.

49. Pytanie

Dot. bud A : Prosimy o informację jak należy wykończyć słupy w pom. Komunikacji

Odpowiedź:

Słupy należy wykończyć tak samo jak ściany w komunikacji.

50. Pytanie

Dot. bud A: Prosimy o doprecyzowanie zapisu z projektu architektury z punktu: 7.6: „Wszystkie ościeżnice na komunikacji dodatkowo zabezpieczyć płytami narożnikowymi”

Odpowiedź:

Narożniki ościeża (otworu w ścianie) od strony komunikacji należy zabezpieczyć odbojnicą narożnikową.

51. Pytanie

Dot. bud. A: Prosimy o potwierdzenie, że w pomieszczeniu Izba Przyjęć w Ciepłej Sieni nie są przewidywane żadne prace remontowe. Dokumentacja nic nie mówi o tym zakresie.

Odpowiedź:

Zamawiający potwierdza. Należy wykonać wymianę bramy.

52. Pytanie

Dot. bud. A: W opisie architektury są wymienione ścianki SI.04 – obudowa g-k grubości 7,5 cm. Na rysunkach nie znajdujemy takich ścian, prosimy o wskazanie ich lokalizacji

Odpowiedź:

Oznaczenia typów ścian zostały uzupełnione. Zamawiający udostępnia rewizję: paczka ARCH-Odp. XV.

53. Pytanie

Dot. bud. A: Na rzucie posadzek – poziom B1 w pom. TECH.B1.07 Pom. Tech, TECH.B1.06 Pom.Tech nie ma oznaczenia jak ma być wykonana posadzka, prosimy o doprecyzowanie.

Odpowiedź:

W wymienionych pomieszczeniach nie przewiduje się wymiany posadzki. Zamawiający przekazuje rewizję: paczka ARCH-Odp. XV

54. Pytanie

Na rysunkach przekrojowych brak oznaczeń przegród. Prosimy o uzupełnienie oznaczeń.

Odpowiedź:

Dokumentacja została uzupełniona o oznaczenia przegród na rzutach, rewizja: paczka ARCH-odp. XV.

55. Pytanie

Prosimy o uzupełnienie dokumentacji o zestawienie drzwi rewizyjnych

Odpowiedź:

Zestawienie nie zostanie przedstawione. Należy wykonać we własnym zakresie na podstawie rysunków i części opisowej.

56. Pytanie

Dot. Bud A.- prosimy o informację dot. istniejącego układu warstw dachu

Odpowiedź:

Zamawiający przy Odp. IX udostępnił ZAŁ.13 OPZ z Dokumentacją archiwalną.

57. Pytanie

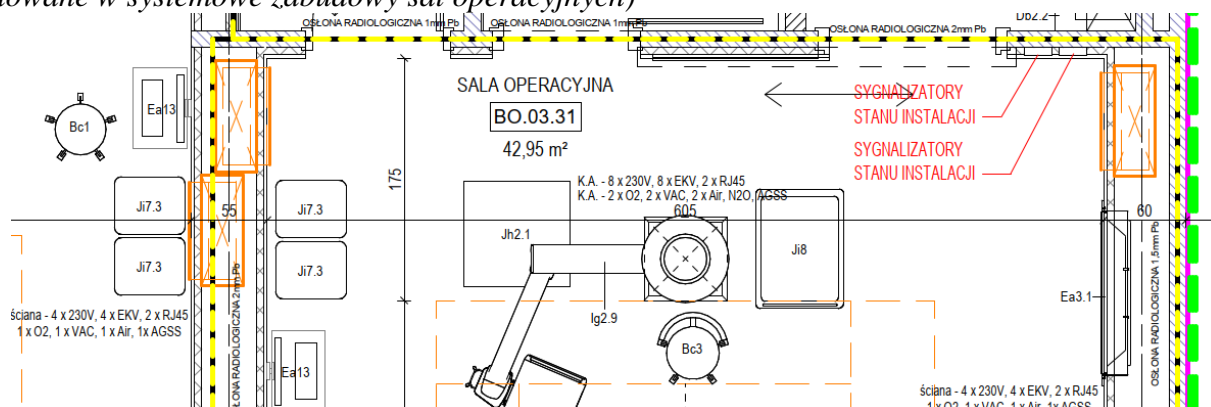
Dot. bud A i D – prosimy o informację, w których oknach należy zamontować nowe rolety wewnętrzne?

Odpowiedź:

Zgodnie z opisem technicznym, punkt "Ślusarka okienna", zastosowanie w pokojach pacjentów, gabinetach lekarskich, pokojach lekarskich, sekretariatach, pokojach kierowników, pokojach pielęgniarek, pom. socjalnych.

58. Pytanie

Prosimy o wyjaśnienie, co oznaczają elementy zaznaczone na rys. kolorem pomarańczowym (elementy wbudowane w systemowe zabudowy sal operacyjnych)



Odpowiedź:

Kolumny wyciągowe z sali operacyjnej

59. Pytanie

Wobec niezgodności w dokumentacji przetargowej prosimy o jasne wytyczne w zakresie drzwi do szachtów windowych. W projekcie architektury mowa o wymianie drzwi na EI60, natomiast w Warunkach ochrony przeciwpożarowej o EI30

AA- Zestawienie drzwi wind do wymiany		
Znacznik windy	Ilość	Opis
W1	5	Drzwi windy do wymiany w klasie pożarowej EI 60
W2	5	Drzwi windy do wymiany w klasie pożarowej EI 60

Odpowiedź:

Drzwi do szybów windowych należy wymienić na drzwi o odporności EI60.

60. Pytanie

Dot. bud. A- prosimy o potwierdzenie, że Zamawiający nie przewiduje ingerencji w istniejące poszycie dachu bud. A.

Odpowiedź:

Wymagana jest wymiana pokrycia dachu na całym dachu budynku A.

61. Pytanie

Dot. bud. A- prosimy o potwierdzenie, że nie jest wymagana wymiana pokrycia dachowego na bud. A

Odpowiedź:

Wymagana jest wymiana pokrycia dachu na całym dachu budynku A.

62. Pytanie

Prosimy o potwierdzenie, że projekt budowlany (2018 z późniejszymi zmianami z 2020) został pozytywnie zaopiniowany przez rzeczoznawcę ppoż

Odpowiedź:

Potwierdzamy że projekt budowlany został pozytywnie zaopiniowany przez rzeczoznawcę do spraw zabezpieczeń przeciwpożarowych mgr inż.. Edward Skiepmo nr upr.485/2007 w dniu 24-02-2019 bez uwag

63. Pytanie

Prosimy o wskazanie oczekiwanej technologii i sposobu zabezpieczenia konstrukcji drewnianej więźby dachowej do R60 lub potwierdzenie, że istniejąca konstrukcja dachu posiada wymaganą odporność ogniową.

Odpowiedź:

Zgodnie z Odp. XII i rewizją TOM I CZ.I.A.4_KONSTR -część opisowa.

64. Pytanie

Prosimy o potwierdzenie, że nie jest wymagana obudowa więźby dachowej od strony poddasza w systemie suchej zabudowy

Odpowiedź:

Zamawiający potwierdza.

65. Pytanie

Dot. bud. D- Prosimy o podanie oczekiwanego standardu wykończenia stropów pomieszczeń na kondygnacji 4 (pom. techniczne+ komunikacja)

Odpowiedź:

Na kondygnacji 04 przewiduje się wykończenia stropów jak dla pomieszczeń technicznych, zgodnie z opisem technicznym, punkt 7.14. Stropy należy pomalować w celu uniknięcia pylenia.

66. Pytanie

Dot. bud. D- w dokumentacji wskazano jako wykończenie posadzek m.in. WP5- posadzki gresowe, m.in. na schodach. Nie znajdujemy jednak takiej poz. w przedmiarze. Prosimy o potwierdzenie, że klatki schodowe, tj spoczniki, biegi schodów należy wykończyć gresami lub prosimy o wskazanie innego wykończenia dla tych elementów.

Odpowiedź:

Biegi oraz spoczniki schodów należy wykończyć gresami.

67. Pytanie

Prosimy o informację ze względu na rozbieżność na jakie drzwi EI ma zostać dokonana wymiana. Operat pożarowy mówi o EI 30 opis Architektoniczny o EI60

Odpowiedź:

Drzwi do szybów windowych należy wymienić na drzwi EI 60.

68. Pytanie

Prosimy o przekazanie obowiązującego operatu akustycznego

Odpowiedź:

Operaty akustyczne znajdują się w materiałach przetargowych w odpowiednich TOM -ach II-OPR.DOD.

69. Pytanie

Wg zestawienia do pozostawienia jest 6-ść okien na budynku A – prosimy o potwierdzenie czy jest to ilość ostateczna czy będzie rewizja tego zakresu dokumentacji

Odpowiedź:

Należy oszacować zgodnie z projektem. Wg zestawienia dla budynku A - należy wykonać 5 typów okien zewnętrznych, z czego 4 typy dotyczą nowej ślusarki okiennej, a jeden z typów zakłada wyposażenie istniejących okien w siłowniki zsynchronizowane w systemie zapobiegania zadymieniu oraz SSP. Zgodnie z częścią rysunkową, większość okien w budynku A jest do pozostawienia.

Należy również wziąć pod uwagę zapisy zawarte w opisie technicznym, w zakresie naprawy i wymiany okuć wszystkich okien budynku A. Pozostałe istniejące okna należy poddać modernizacji w postaci naprawy lub wymiany okuć.

70. Pytanie

Czy pozostawiona stolarka spełnia właściwości termiczne i akustyczne na dzień wydania decyzji.

Odpowiedź:

Stolarka do pozostawienia, nie była przedmiotem projektu.

71. Pytanie

W związku z rozbieżnościami w dokumentacji proszę o potwierdzenie, że tynki wewnętrzne należy wykonać zgodnie ze specyfikacją w Opisach technicznych punkt 7.14 Tynki wewnętrzne. Dotyczy wszystkich budynków tj. A, D, E.

Odpowiedź:

Zamawiający potwierdza. Należy wykonać zgodnie z projektem.

72. Pytanie

Z uwagi na zalecenia z ekspertyzy dla budynku A, wg których należy odtworzyć uszkodzoną warstwę izolacji powodującą występowanie zawilgoceń na ścianach (str. 32) prosimy o udostępnienie inwentaryzacji budynku A, pozwalającej na określenie zakresu robót izolacyjnych do wykonania.

Odpowiedź:

Izolację przeciwwodną i termiczną należy zastosować na wszystkich ścianach fundamentowych zewnętrznych.

73. Pytanie

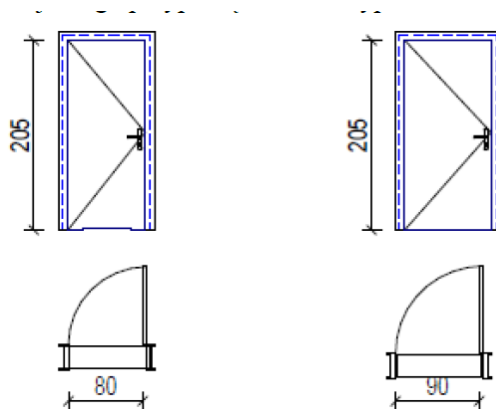
Budynek A jest wpisany do ewidencji zabytków, w związku z tym prosimy o informacje, czy Zamawiający posiada uzgodnienia z Konserwatorem dot. ewentualnych renowacji istniejących elementów konstrukcyjnych, elewacyjnych bądź wykończeniowych?

Odpowiedź:

Projekt budowlany uzyskał pozwolenie na budowę i został uzgodniony z konserwatorem zabytków. Po stronie Wykonawcy będzie uzyskanie zaleceń konserwatorskich, uzgodnień, ewentualnie opracowanie projektu warsztatowego w zakresie prac naprawczych i wszelkich ingerencji w elewacje budynku A szpitala objętego ochroną konserwatora zabytków.

74. Pytanie

Prosimy o uzupełnienie opisów (wskazanie typów drzwi) dla poszczególnych widoków konstrukcji zamieszczonych w zestawieniach stolarki i ślusarki.



Odpowiedź:

Zamawiający udostępnia rewizję: paczka ARCH-odp. XV

75. Pytanie

Dotyczy zapisu: „Pod urządzeniami technicznymi - wymagającymi zastosowania izolacji akustycznej w warstwach ocieplenia zaprojektowano matę poliuretanową $\lambda \leq 0.05$ W/mK gr. 1,6 cm. Izolacje systemowe montowane z urządzeniami emitującymi wibracje, posiadające właściwości podane według projektów branżowych, ograniczając hałas i drgania do wielkości nieprzekraczających dopuszczalnych norm i wytycznych technologicznych dotyczących użytkowych pomieszczeń. Urządzenia posadowione na dachach na zdylatowanych płytach dociskowych. Dylatacja po obwodzie wraz z warstwami izolacji - paskiem izolacji akustycznej gr. 2 cm z wełny mineralnej - Jako dylatacje zastosować paski izolacji lub docinać z arkuszy płyt (gęstość nominalna 140-156 kg/m³)” w pliku A_244-IP-00-XX-TD-A-02000_OPIS. Prosimy o informacje, czy ten zapis jest prawidłowy, gdyż na dachu budynku A nie występują urządzenia techniczne? Prosimy również o potwierdzenie, że nie należy takich izolacji wykonywać w pomieszczeniach technicznych na poziomie B1.

Odpowiedź:

Należy wykonać na poddaszu budynku A

76. Pytanie

Prosimy o informację, jak należy wykończyć ściany oraz sufit w pom. „KO.B1.01A” w budynku A. Na rysunkach „244-IP-AA-B1-DR-A-42001” i „244-IP-AA-B1-DR-A-35001” nie są wrysowane wykończenia tego pomieszczenia.

Odpowiedź:

Ściany - SWM-1, Sufit - SP1.1a. Zamawiający przekazuje rewizję: paczka ARCH-odp. XV

77. Pytanie

Prosimy o informację, jak należy wykończyć posadzkę oraz sufit w pomieszczeniach „TECH.B1.06”, „TECH.B1.07”, „TECH.02.02”, „IP.00.10”? Na rysunkach „244-IP-AA-B1-DR-A-42001” i „244-IP-AA-B1-DR-A-35001” nie są wrysowane wykończenia tych pomieszczeń.

Odpowiedź:

TECH.B1.06, TECH.B1.07 - w pomieszczeniach przewidywane jest pozostawienie istniejącej posadzki, strop bez tynku, malowany. TECH.02.02 - posadzka WP-3, strop bez tynku, malowany. IP.00.10 - posadzka WP-2, sufit podwieszany SP4.

78. Pytanie

Prosimy o informację, jak należy wykończyć posadzkę oraz ściany w pomieszczeniach „TECH.04.02”, „TECH.04.03”, „TECH.04.05”?

Odpowiedź:

TECH.04.04 - posadzka WP-3, ściany SWM-5, pozostałe pomieszczenia - posadzka zgodnie z rysunkiem 244-IP-DD-04-DR-A-43007, ściany zgodnie z rysunkiem 244-IP-DD-04-DR-A-42007.

79. Pytanie

Prosimy o informacje, jak należy wykończyć ściany rampy zjazdowej na poziomie B2 i B1 w budynku E?

Odpowiedź:

Należy zastosować tynki kategorii III. Malowanie zgodnie z rysunkiem elewacji.

80. Pytanie

Prosimy o potwierdzenie, że dylatację obwodową pływających posadzek należy wykonać z wełny mineralnej o gr. 2 cm.

Odpowiedź:

Należy oszacować według projektu i detali styku ścian

81. Pytanie

Pragniemy zwrócić uwagę, że pliki „244-IP-DD-11-DR-A-05001” oraz „244-IP-DD-11-DR-A-05002” – przekroje przez budynek D – nie zawierają treści. Prosimy o udostępnienie rysunków.

Odpowiedź:

Dokumentacja została uzupełniona o oznaczenia przegród na rzutach, rewizja: paczka ARCH-odp. XV.

82. Pytanie

Pragniemy zwrócić uwagę, iż pomieszczenie o symbolu IN.01.45 w budynku D zostało dwukrotnie wrysowane na rzucie architektonicznym kondygnacji 1 (rys. 244-IP-DD-01-DR-A-02004): raz jako pomieszczenie magazynu, drugi raz jako komunikacja. Prosimy o wyjaśnienie rozbieżności.

Odpowiedź:

Zamawiający przekazuje rewizję: paczka ARCH-odp. XV. Numeracja została skorygowana.

83. Pytanie

Pragniemy zwrócić uwagę, iż na rzucie sufitów kondygnacji B2 budynku D (rys. 244-IP-DD-B2-DR-A-35001) brakuje informacji na temat rzędnej sufitu podwieszanego w pomieszczeniu KOM.B2.03 Komunikacja’. Prosimy o uzupełnienie powyższej informacji.

Odpowiedź:

Zamawiający przekazuje rewizję: paczka ARCH-odp. XV.

84. Pytanie

Pragniemy zwrócić uwagę, iż na rzucie posadzek kondygnacji +3 budynku D (rys. 244-IP-DD-03-DR-A-43006) została wklejona niewłaściwa tabelka z listą pomieszczeń. Prosimy o zamieszczenie poprawnego zestawienia.

Odpowiedź:

Zamawiający przekazuje rewizję: paczka ARCH-Odp. XV.

85. Pytanie

zgodnie z informacją znajdującą się na rysunku 244-IP-AA-00-DR-A-02002 - rzut kondygnacji 0 budynek A, prosimy o udostępnienie rysunku numer 244-IP-AA-ZZ-SH-A-34001 balustrad istniejących przeznaczonych do modernizacji.

Odpowiedź:

Oznaczenie rysunku na rzutach architektury jest omyłkowe. Modernizacja istniejących balustrad opisana jest w opisie technicznym.

86. Pytanie

W projekcie wykonawczym w tomach I.A oraz I.D częściach II-Architektura pkt. 6. wspomniane zostało zastosowanie rozwiązań takich jak: system odnajdywania drogi, systemu oznaczeń nawierzchni czy oznakowania dotykowe. Prosimy o doszczegółowienie i opisanie szczegółowo rozwiązań oraz wskazanie, gdzie dokładnie mają się znajdować te systemy przeznaczone dla osób niedowidzących?

Odpowiedź:

Zgodnie rysunkami: 244-IP-AA-XX-SD-A-11006; 244-IP-DD-XX-SD-A-11006 244-IP-EE-XX-SD-A-11001 wymagana jest identyfikacja wewnętrzna.

87. Pytanie

Zgodnie z rysunkiem 244-IP-EE-00-DR-A-2003 – rzut kondygnacji 00 budynek E (łącznik) przy rampie zjazdowej zaznaczona z obu stron została balustrada o wysokości 1,1m. Prosimy o wytyczne materiałowe dotyczące tej balustrady jeśli jest ona w zakresie wykonawcy?

Odpowiedź:

Balustrada montowana na rampie zjazdowej budynku E, należy wykonać zgodnie ze schematem balustrad schodów zewnętrznych znajdującym się w Tomie PZT (244-IP-00-XX-DR-A-41002)

88. Pytanie

Prosimy o dane i informacje dotyczące schodów, balkonu oraz zadaszania przed budynkiem A przeznaczonych do całkowitej rozbiórki, które pokazano poniżej na zdjęciu, aby móc dokładnie oszacować koszt tej rozbiórki. Chodzi głównie o wymiary zewnętrzne tych elementów, rodzaj konstrukcji itp.



Odpowiedź:

Balkon wspornikowy żelbetowy o wysięgu 1,7 m, płyta gr 15 cm, balustrada stalowa z prętów okrągłych, płaskowników i profili o przekroju kwadratowym. Zabudowa windy lekka stalowa z profili zamkniętych kwadratowych, stolarka stalowa, obudowa z płyt z poliwęglanu komorowego, podwalina żelbetowa. Wymiary zabudowy 4 m x 2,5, wysokość 5,5 m.

Schody stalowe, stopnie z krat pomostowych, podjazd dla wózków z blach ryflowanych. Długość schodów 6 m , szerokość 2,5 m.

89. Pytanie

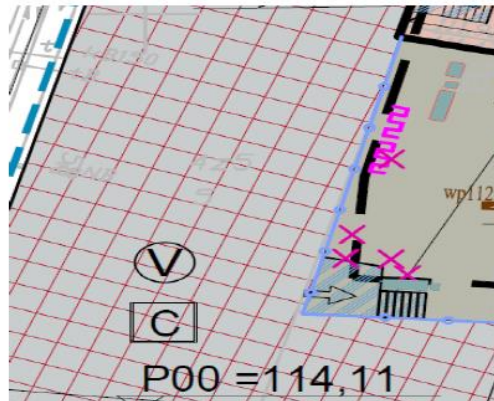
Prosimy o informację, czy wszystkie parapety zewnętrzne, jak i wewnętrzne w budynku A są przeznaczone do demontażu? Jeśli nie, prosimy o dokładne wskazanie miejsc które podlegają rozbiórce oraz wskazanie specyfikacji parapetów zewnętrznych w budynku A.

Odpowiedź:

Zgodnie z pkt 7.9 opisu technicznego, Wraz z wymianą okien zewnętrznych należy wymienić parapety zewnętrzne na nowe, identyczne jak istniejące.

90. Pytanie

Prosimy o informację co należy zdemontować w miejscu zaznaczonym poniżej obok budynku C wraz z podaniem informacji na temat tych elementów takich jak: wymiary, materiał itp.



Odpowiedź:

Oznaczenia na rysunku PZT wskazują do demontażu istniejące schody oraz rampę dla osób niepełnosprawnych budynku C

91. Pytanie

Prosimy o podanie jakiego rodzaju są sufity podwieszane przeznaczone do rozbiórki w budynku A? Dodatkowo prosimy o podanie dokładnej ilości lub miejsc, gdzie te sufity występują.

Odpowiedź:

Występują sufity podwieszane GK oraz modułowe.

92. Pytanie

Prosimy o potwierdzenie, że w zakresie postępowania nie znajduje się wymiana warstw posadzkowych poddasza?

Odpowiedź:

Zamawiający potwierdza.

93. Pytanie

Prosimy o informację czy na klatkach schodowych w budynku A należy wykonać rozbiórki posadzek oraz skucia tynków na ścianach i sufitach?

Odpowiedź:

Na klatkach schodowych należy wykonać rozbiórki posadzek oraz skuć tynki na ścianach i sufitach.

94. Pytanie

Prosimy o informację czy podłoga na gruncie w budynku A jest rozbierana w całości ze względu na konieczność wykonania nowych ław fundamentowych pod ściany działowe wraz z wymianą gruntu?

Odpowiedź:

Podłoga na gruncie budynku A jest rozbierana w całości, zgodnie z projektem, w tym spisem przegród.

95. Pytanie

Prosimy o podanie warstw istniejącej podłogi na gruncie do rozbiórki w budynku A.

Odpowiedź:

Zgodnie z przekazaną Ekspertyzą techniczną budynku A

96. Pytanie

Prosimy o podanie warstw istniejących posadzek do rozbiórek na stropach międzykondygnacyjnych w budynku A.

Odpowiedź:

Zgodnie z przekazaną Ekspertyzą techniczną budynku A

97. Pytanie

Prosimy o wskazanie w projekcie bądź podanie dokładnej ilości okien oraz drzwi do całkowitej rozbiórki. Dodatkowo prosimy o podanie z jakiego materiału wykonane są te okna i drzwi.

Odpowiedź:

Zgodnie z projektem, w tym zestawieniem ślusarki okiennej i drzwiowej oraz rzutami poszczególnych kondygnacji.

98. Pytanie

Prosimy o podanie dodatkowych informacji odnośnie kominów przeznaczonych do rozbiórki w budynku A, takich jak: wysokości tych kominów.

Odpowiedź:

Wysokości kominów murowanych to ~ 1-2m ponad połac dachu.

99. Pytanie

Prosimy o informację czy na dachu budynku A o średnim nachyleniu 16,53° będą znajdować się jakiegokolwiek urządzenia wraz z podkonstrukcją pod te urządzenia. Jeśli tak, prosimy o wskazanie w projekcie oraz podanie dokładnej ilości stali do wykonania podkonstrukcji pod te urządzenia na dachu i poddaszu dla budynku A.

Odpowiedź:

Na dachu będą się znajdowały wentylatory p.poż. Na poddaszu do wykonania są podkonstrukcje pod centrale wentylacyjne o wadze większej od 150 kg na m2 posadzki. Lokalizacja wg projektu wentylacji. Waga podkonstrukcji łącznie dla dachu i poddasza: 3 t

100. Pytanie

Prosimy o podanie w jaki sposób (rodzaj technologii) należy zabezpieczyć przeciwpożarowo istniejącą więźbę dachową dla budynku A? Dodatkowo prosimy o potwierdzenie, że zabezpieczenie to, ma być w klasie R30.

Odpowiedź:

Zgodnie z Odp. XII i rewizją TOM I CZ.I.A.4_KONSTR -część opisowa.

101.Pytanie

Prosimy o podanie wymaganej ilości amortyzatorów wibroakustycznych EPDM przeznaczonych dla podkonstrukcji pod urządzenia na dachu budynku A.

Odpowiedź:

Ilość oraz parametry amortyzatorów należy doprecyzować na etapie wykonawstwa w oparciu o urządzenia i producenta wybranego przez Generalnego Wykonawcę. Urządzenia należy zainstalować zgodnie z wytycznymi producenta zawartymi w DTR, zachowując odpowiednie dostępy serwisowe.

102.Pytanie

Prosimy o podanie istniejących warstw dachu, przeznaczonych do rozbiórki dla budynku A.

Odpowiedź:

Do rozbiórki przewidziano warstwę zewnętrzną w postaci 2 warstw papy.

103.Pytanie

Prosimy o informację czy w zakresie rozbiórek znajdują się jakiekolwiek daszki wejściowe zewnętrzne?

Odpowiedź:

W zakresie rozbiórek znajdują się daszki wejściowe zewnętrzne w ramach rozbiórek obiektów budowlanych kolidujących z Inwestycją.

104.Pytanie

Prosimy o wskazanie właściwej grubości polistyrenu ekstrudowanego XPS układanego na nowoprojektowaną podłogę na gruncie w budynku A. Występuje tutaj rozbieżność pomiędzy projektem architektury - XPS200 grubość 15 cm a konstrukcji - XPS300 grubość 13 cm.

Odpowiedź:

Należy wykonać zgodnie z projektem architektury.

105.Pytanie

Dotyczy zapisu w projekcie konstrukcji dla budynku A: „Na kondygnacji B1 stwierdzono lokalne zawilgocenia ścian stykających się bezpośrednio z gruntem. Miejsca zawilgocenia to głównie strefy pod parapetami. W tych miejscach należy wykonać odtworzenie izolacji pionowej ścian”. Prosimy o dokładne wskazanie miejsc w projekcie, gdzie dokładnie należy zastosować tę izolację (na których ścianach) bądź podanie odpowiedniej ilości tych izolacji.

Odpowiedź:

Nową izolację pionową (po osuszeniu istniejących ścian i ich przygotowaniu do wykonania izolacji), należy wykonać na wszystkich ścianach budynku A. Należy wziąć również pod uwagę ściany wewnętrzne od strony dziedzińca, które po wyburzeniu starej kotłowni, będą stanowiły ściany zewnętrzne.

106.Pytanie

Prosimy o potwierdzenie, że schody R1-R5 i spoczniki zewnętrzne należy wykończyć zgodnie z opisem PROJEKT ZAGOSPODAROWANIA TERENU (PZT) wraz z niezbędną infrastrukturą techniczną dla

Inwestycji polegającej na: „Rozbudowie, przebudowie i modernizacji budynku szpitala przy ul. Barskiej 16/20 w Warszawie: lakierem poliuretanowym w kolorze szarym, przewidziano system: podkład epoksydowy + 1 x dwuskładnikowa nawierzchnia epoksydowa + 1 x dwuskładnikowy rozpuszczalnikowy bezbarwny lakier poliuretanowy z dodatkiem antypoślizgowym – piaskiem kwarcowym (piasek w kolorze szarym).

Odpowiedź:

Zamawiający potwierdza. Należy wykonać zgodnie z projektem

107.Pytanie

Prosimy o potwierdzenie, że przy budynku A należy wykonać tylko schody R4 wraz z balustradą, natomiast wykończenie tarasu w osiach Ea-Fa/3a-8a oraz balustrada jest poza zakresem.

Odpowiedź:

Wykończenie tarasu należy wykonać zgodnie z projektem (spis przegród przegroda DB5). Balustrada tarasu jest w zakresie wykonawcy. Balustrada zgodnie ze szczegółem rysunkowym "Rampy zewnętrzne"

108.Pytanie

Prosimy o potwierdzenie, że wymiana balustrad na rapie podjazdu dla karetek jest poza zakresem postępowania i Zamawiający wymaga tylko przemalowania na kolor grafitowy.

Odpowiedź:

Zamawiający wymaga oczyszczenia istniejących balustrad na rampie podjazdu dla karetek oraz ich przemalowania na kolor grafitowy zgodnie z projektem.

109.Pytanie

Prosimy o informację, jaką powierzchnię elewacji budynku A od strony wschodniej należy przyjąć do wyczyszczenia zgodnie z informacją podaną na rysunku 244-IP-00-XX-DR-A-41004.

Odpowiedź:

Należy przyjąć do wyczyszczenia całą powierzchnię wszystkich elewacji budynku A. Poza zakresem czyszczenia są elewacje, które zgodnie z projektem przewidziano do docieplenia.

110.Pytanie

Prosimy o informację w jakiej technologii mają być wykonane schody R4 przy budynku A.

Odpowiedź:

W technologii monolitycznej żelbetowej. Schody płytowe gr. 15 cm, oddylatowane od rampy budynku A. Oparte na 2 słupach 30x30 cm. Szczegóły wg rysunku rzutu kondygnacji B1 Balustrady stalowe.

111.Pytanie

Zgodnie z informacją podaną na rysunku 244-IP-00-XX-DR-A-41004 PRACE REMONTOWE W ZAKRESIE INWESTYCJI należy przemalować murek zlokalizowany przy parku, na kolor jasnoszary RAL 7047. Prosimy o podanie ilości m2 murka do przemalowania lub udostępnienie odpowiednich rysunków, które umożliwią rzetelną wycenę.

Odpowiedź:

Należy oszacować wg dostępnej dokumentacji.

112.Pytanie

Zgodnie z informacją podaną na rysunku 244-IP-00-XX-DR-A-41004 PRACE REMONTOWE W ZAKRESIE INWESTYCJI przy budynku C należy wykonać obróbki blacharskie na nowo na najniższej kondygnacji identyczne jak istniejące. Prosimy o wskazanie ilości koniecznych obróbek lub udostępnienie odpowiednich rysunków, które umożliwią rzetelną wycenę.

Odpowiedź:

Należy przyjąć do wyceny obróbki blacharskie na długości budynku ok.50mb

113.Pytanie

Zgodnie z informacją podaną na rysunku 244-IP-00-XX-DR-A-41004 PRACE REMONTOWE W ZAKRESIE INWESTYCJI przy budynku C należy odtworzyć ryzalit oraz wymienić parapet zewnętrzny. Prosimy o wskazanie ilości oraz specyfikacji ryzalitu do odtworzenia lub udostępnienie odpowiednich rysunków, które umożliwią rzetelną wycenę.

Odpowiedź:

Należy oszacować na podstawie dokumentacji. W celu wyjaśnienia wątpliwości we wskazanym i analogicznych zakresach przeprowadzone były wizje lokalne.

114.Pytanie

Zgodnie z informacją podaną na rysunku 244-IP-00-XX-DR-A-41004 PRACE REMONTOWE W ZAKRESIE INWESTYCJI należy przemaalować elementy konstrukcyjne wjazdu na SOR na kolor jasnoszary – rampa podjazdu. Prosimy o podanie m2 konstrukcji do przemaalowania lub udostępnienie odpowiednich rysunków, które umożliwią rzetelną wycenę.

Odpowiedź:

Należy oszacować na podstawie dokumentacji. W celu wyjaśnienia wątpliwości we wskazanym i analogicznych zakresach przeprowadzone były wizje lokalne.

115.Pytanie

Zgodnie z informacją podaną na 244-IP-00-XX-DR-A-41004 PRACE REMONTOWE W ZAKRESIE INWESTYCJI należy przemaalować elementy konstrukcyjne wjazdu na SOR na kolor biały – strefa wejściowa – słupy i strop. Prosimy o podanie m2 konstrukcji do przemaalowania lub udostępnienie odpowiednich rysunków, które umożliwią rzetelną wycenę.

Odpowiedź:

Należy oszacować na podstawie dokumentacji. W celu wyjaśnienia wątpliwości we wskazanym i analogicznych zakresach przeprowadzone były wizje lokalne.

116.Pytanie

Prosimy o informację, czy wymiana istniejącej nawierzchni na podjeździe dla karetek jest w zakresie postępowania.

Odpowiedź:

Nawierzchnia na podjeździe dla karetek nie jest w zakresie postępowania.

117.Pytanie

Prosimy o informację, czy wymiana istniejącej opaski wokół budynku A od strony wschodniej jest w zakresie postępowania.

Odpowiedź:

Wymiana istniejącej opaski wokół budynku A od strony wschodniej nie jest w zakresie postępowania, natomiast w zakresie postępowania jest naprawa opaski, w tym poprawa ułożenia kostki w celu uzyskania równej nawierzchni.

118.Pytanie

Prosimy o informację jakie wykończenie należy przyjąć na ścianach rampy zjazdowej poziomu B0 na poziom B1.

Odpowiedź:

Należy zastosować tynki kategorii III. Malowanie zgodnie z rysunkiem elewacji.

119.Pytanie

Prosimy o udostępnienie przekrojów przez istniejące nawierzchnie przy budynku A wzdłuż wschodniej elewacji tj. istniejąca opaska wokół budynku, istniejąca kostka betonowa, istniejąca kostka granitowa oraz przestrzeń pod rampą wjazdową dla karetek zlokalizowanych wzdłuż budynku A od strony wschodniej. Informacje te są niezbędne aby wycenić odtworzenie nawierzchni.

Odpowiedź:

Należy oszacować wg dostępnej dokumentacji.

120.Pytanie

Prosimy o podanie wymiarów schodów zewnętrznych przy zejściu do parku od strony budynku A.

Odpowiedź:

Schody poza zakresem zamówienia.

121.Pytanie

Prosimy o informację czy wymagany jest system identyfikacji wizualnej zewnętrznej. Jeśli tak prosimy o udostępnienie projektu wraz ze specyfikacją tj. ilościami, parametrami, materiałami.

Odpowiedź:

Nie jest wymagany system identyfikacji wizualnej zewnętrznej.

122.Pytanie

Prosimy o informację za pomocą jakich materiałów mają być wyznaczone miejsca postojowe zlokalizowane przy budynku C.

Odpowiedź:

Miejsca postojowe mają być wyznaczone za pomocą malowania.

123.Pytanie

Prosimy o udostępnienie rysunku szachtu wentylacyjnego zlokalizowanego przy rampie zjazdowej do garażu w osi Ee-Fe/2e-3e lub podanie jego wysokości.

Odpowiedź:

Szacht wystaje ponad powierzchnię płyty żelbetowej o ok. 2,7m.

124.Pytanie

Prosimy o udostępnienie zestawienie warstw dachu nad poczekalnią w osiach Dd-Fd/1d-3d w budynku D.

Odpowiedź:

Zgodnie ze spisem przegród

125.Pytanie

Prosimy o potwierdzenie, że ścieżki serwisowe na dachu należy wyznaczyć za pomocą membrany dachowej w innym kolorze, a układ warstw pozostaje bez zmian względem przegrody stropodachu dla budynków E i D.

Odpowiedź:

W miejscach występowania ścieżek serwisowych, pod membraną EPDM należy zastosować twardą wełnę mineralną (deska).

126.Pytanie

Prosimy o potwierdzenie, że w budynku A docieplenia ścian fundamentowych wymaga tylko ściana zewnętrzna w osiach Aa/9a-12a; ściana w zewnętrzna w osiach Ca-Fa/12a oraz ściana zewnętrzna w osiach Fa/12a-15a.

Odpowiedź:

Isolację przeciwwodną i termiczną należy zastosować na wszystkich ścianach fundamentowych zewnętrznych.

127.Pytanie

Prosimy o podanie specyfikacji wykończenia słupów zlokalizowanych pod łącznikiem w budynku E.

Odpowiedź:

Na słupach należy wykonać izolację termiczną grubości 10cm, otynkować i pomalować według kolorystyki elewacji.

128.Pytanie

Zgodnie z rysunkiem 244-IP-EE-ZZ-DR-A-42006-42007 DETALE ATTYKI BEZ PRZELEWU ściana attykowa od zewnętrznej strony wykończona jest wełną mineralną o gr. 20 cm. Zgodnie z rysunkiem 244-IP-EE-ZZ-DR-A-42002 DETAL ELEWACJI na elewacji należy przyjąć wełnę mineralną gr. 22cm. Zgodnie z E_244-IP-00-XX-TD-A-02000_OPIS punkt 7.1 jako izolację termiczną zaprojektowano wełnę mineralną o grubości 20cm Prosimy o weryfikację oraz o podanie poprawnej grubości.

Odpowiedź:

Należy wykonać izolację termiczną grubości 20cm.

129.Pytanie

Prosimy o potwierdzenie, że na budynku E nie występują żaluzje zewnętrzne.

Odpowiedź:

Zamawiający nie wymaga zastosowania żaluzji/rolet zewnętrznych w budynku E.

130.Pytanie

Zgodnie z E_244-IP-00-XX-TD-A-02000_OPIS punkt 7.7 projektuje się parapety zewnętrzne systemowe z blachy ocynkowanej powlekanej lub aluminiowej, malowanej proszkowo w kolorze szarym, o grubości min. 0,55mm. Natomiast zgodnie z 244-IP-EE-ZZ-DR-A-40009 DETAL OBRÓBKII FASAD SZKLANYCH projektuje się parapet aluminiowy. Prosimy o weryfikację.

Odpowiedź:

Należy wykonać zgodnie z częścią opisową

131.Pytanie

Prosimy o udostępnienie rysunków zwymiarowanej więźby drewnianej na budynku A w celu przedmiarowania zabezpieczenia konstrukcji ppoż.

Odpowiedź:

Zgodnie z Odp. XII i rewizją TOM I CZ.I.A.4_KONSTR -część opisowa. Należy założyć 7 m³ drewna konstrukcyjnego do wbudowania, przeznaczonego na wzmocnienia konstrukcji w celu zwiększenia odporności ppoż.

132.Pytanie

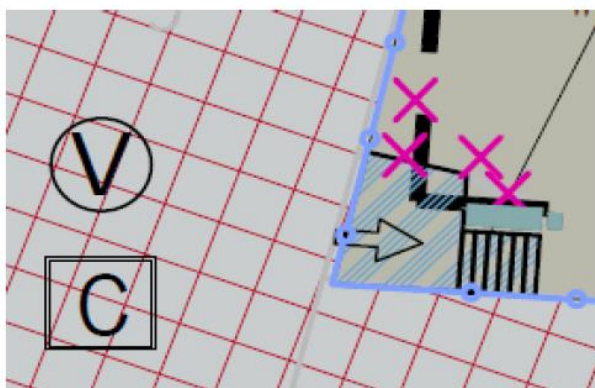
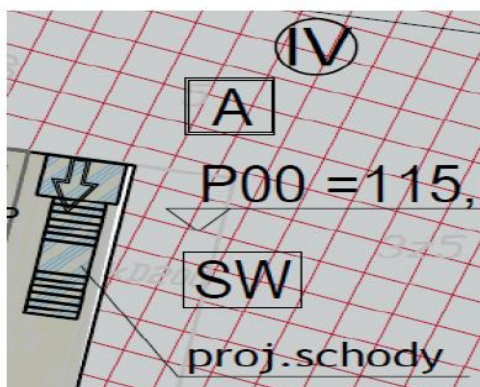
Prosimy o informację, czy istniejące rury spustowe oraz rynny na budynku A podlegają wymianie. Jeśli tak, prosimy o podanie ilości mb rur spustowych oraz rynien do wymiany.

Odpowiedź:

Zgodnie z częścią opisową należy wymienić wszystkie istniejące i adaptowane rury spustowe. Szacuje się ~ 8 rur spustowych do wymiany.

133.Pytanie

Prosimy o informacje odnośnie nowoprojektowanych schodów i ramp terenowych przed budynkami istniejącymi A oraz C przedstawionych na rysunkach poniżej, ponieważ w projekcie nie ma wystarczającej ilości informacji na ten temat. Dokładniej prosimy o przesłanie wszystkich danych technicznych wraz z zestawieniem zbrojenia tych elementów, który należy przyjąć.

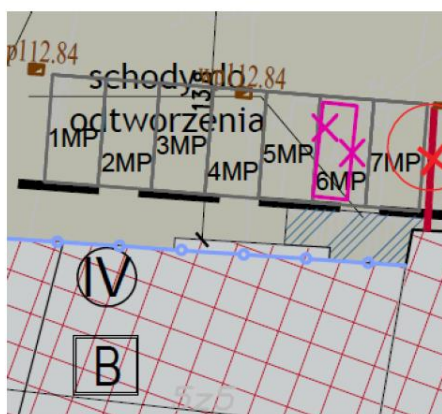


Odpowiedź:

Dane w zakresie architektury zostały przedstawione w Tomie PZT na rysunku pt: schematy ramp i schodów zewnętrznych.

134.Pytanie

Prosimy o podanie w jaki sposób należy odtworzyć schody przed budynkiem istniejącym B przedstawione na rysunku poniżej, ponieważ w projekcie nie ma wystarczającej ilości informacji na ten temat. Prosimy o pełny zakres robót dotyczących tego odtworzenia schodów - czy demontujemy je w całości wraz z konstrukcją czy wymieniamy tylko samą nawierzchnię na nich?

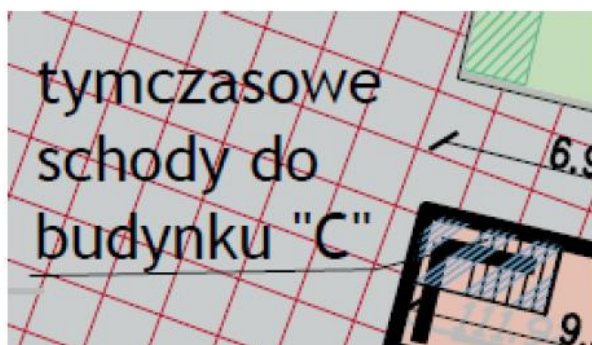


Odpowiedź:

Istniejące schody są w bezpośrednim sąsiedztwie kondygnacji podziemnych budynku E. Należy wykonać prace umożliwiające wykonanie budynku E oraz umożliwienie komunikację do kondygnacji piwnicznej budynku B za pomocą schodów zewnętrznych. Do decyzji Wykonawcy oraz zaplanowania prac wykonawczych.

135.Pytanie

Prosimy o informację dotyczącą tymczasowych schodów do budynku C przedstawionych na rysunku poniżej. Czy są to schody istniejące czy do wykonania? Jeśli do wykonania, prosimy o informację czy te schody miałyby być w konstrukcji stalowej?



Odpowiedź:

Są to tymczasowe schody do wykonania. Przeznaczone do użytkowania w czasie trwania prac budowlanych. Schody prefabrykowane, ażurowe, ze stali ocynkowanej, wyposażone w balustradę o wys. min. 1,1m, spocznik o głębokości min. 1,5m, szerokość schodów i spocznika 1,85m. Należy wykonać 7 schodków o wys. 13,5cm oraz szerokości 35cm.

136.Pytanie

Prosimy o wskazanie w projekcie bądź podanie dokładnej ilości elewacji przeznaczonych do rozbiórki/demontażu dla budynków istniejących.

Odpowiedź:

Zamawiający udostępnia rewizję paczka ARCH-odp. XV. Należy wykonać na podstawie dokumentacji.

137.Pytanie

Na rysunku numer 244-IP-EE-00-DR-A-02003 - rzut kondygnacji 00 - budynek E (łącznik) zaznaczona została poręcz zamontowana do fasad szklanych na komunikacji ogólnej. Prosimy o wskazanie sposobu jej mocowania / detal.

Odpowiedź:

Poręcz należy zamontować do słupków fasady aluminiowo szklanej. Poręcz powinna być zintegrowana z fasadą aby utrzymać gwarancję systemu.

138.Pytanie

Zgodnie z D_244-IP-00-XX-TD-A-02000_OPIS TECHNICZNY BUDYNEK D cokół w części cokołowej elewacji budynku D zaprojektowano z płyty z konglomeratu kamiennego, natomiast zgodnie z rysunkami elewacji jest to płyta włókno-cementowa w kolorze szarym.. Prosimy o weryfikację.

Odpowiedź:

Rysunki zostaną skorygowane; rewizja: paczka ARCH -odp.XV

139.Pytanie

Prosimy o informację, jakie warstwy należy przyjąć na dachu w budynku D w osiach 1d-2d/Ad-Bd.

Odpowiedź:

Należy przyjąć warstwy przegrody DB1.

140.Pytanie

Prosimy o informację, czy Zamawiający wymaga zastosowania żaluzji zewnętrznych na budynku D. Jeśli tak, prosimy o podanie specyfikacji dot. rolet zewnętrznych.

Odpowiedź:

Zamawiający nie wymaga zastosowania żaluzji/rolet zewnętrznych w budynku D.

141.Pytanie

Prosimy o informację jak należy wykończyć ściany zewnętrzne trafostacji.

Odpowiedź:

Zgodnie z dokumentacją dostawcy.

142.Pytanie

Prosimy o informację jak należy wykończyć stropodach trafostacji.

Odpowiedź:

Zgodnie z dokumentacją dostawcy.

143.Pytanie

Prosimy o informację, czy w przypadku rozbieżności występujących pomiędzy opisem technicznych, a opisami na rzutach kondygnacji budynków D, E i A które informacje należy traktować jako nadrzędne.

Odpowiedź:

Na kondygnacji 04, jest jedna wysokość żaluzji obwodowych. Wszystkie żaluzje są akustyczne. Wysokości żaluzji wskazane na rysunku przekrojowym oznaczają odległość od góry attyki do najwyższego lamela żaluzji.

144.Pytanie

Prosimy o podanie wysokości żaluzji zlokalizowanych na dachu w Budynku D na kond. 4.

Odpowiedź:

Na kondygnacji 05 należy zastosować dwie wysokości żaluzji (jedną obwodowo, drugą wokół urządzeń chłodnicy i agregatu wody lodowej). Wysokości żaluzji wskazane na rysunku przekrojowym oznaczają odległość od góry attyki do najwyższego lamela żaluzji.

145. Pytanie

Prosimy o podanie wysokości żaluzji zlokalizowanych na dachu w Budynku D na kond. 5.

Odpowiedź:

Na kondygnacji 05 należy zastosować dwie wysokości żaluzji (jedną obwodowo, drugą wokół urządzeń chłodnicy i agregatu wody lodowej). Wysokości żaluzji wskazane na rysunku przekrojowym oznaczają odległość od góry attyki do najwyższego lamela żaluzji.

146.Pytanie

Prosimy o potwierdzenie, że na budynku D system asekuracji jest wymagany tylko na dachu klatki schodowej zlokalizowanej w osiach Ad-Dd/2d-3d.

Odpowiedź:

Zgodnie z częścią rysunkową na dachach budynku D wskazano systemy asekuracyjne.

147.Pytanie

Prosimy o informację, czy na całym budynku A wymagane jest czyszczenie elewacji czy tylko od strony wschodniej zgodnie z 244-IP-00-XX-DR-A-41004 PRACE REMONTOWE W ZAKRESIE INWESTYCJI.

Odpowiedź:

Należy przyjąć do wyczyszczenia całą powierzchnię wszystkich elewacji budynku A. Poza zakresem czyszczenia są elewacje, które zgodnie z projektem przewidziano do docieplenia.

148.Pytanie

.Prosimy o informację, czy Zamawiający wymaga wymiany elewacji na budynku A w miejscach innych niż wskazane na rzutach kondygnacji tj. w osi 9a-12a/Aa tylko od strony budynku E w osi 9a-12a/Aa oraz w osiach 12a-15a/Ca-Fa się przy dachu nad poczekalnią.

Odpowiedź:

Należy wykonać zgodnie z dokumentacją rysunkową. Zamawiający udostępnia rewizję rzutów: paczka ARCH-odp. XV.

149.Pytanie

Prosimy o wskazanie istniejących kominów na budynku A, które mają zostać poddane konserwacji i naprawie

Odpowiedź:

Zgodnie z dokumentacją rysunkową wskazano kominy do rozbiórki. Pozostałe kominy należy poddać konserwacji i naprawie.

150.Pytanie

Prosimy o wskazanie istniejących obróbek blacharskich, które mają zostać wymienione na budynku A.

Odpowiedź:

Wszystkie obróbki blacharskie w budynku A należy wymienić na nowe.

151.Pytanie

Mając na uwadze, że w pomieszczeniach podziemia (kondygnacja -2) budynku D użytkowa temperatura jest powyżej 16 C, prosimy o potwierdzenie, że ściana zewnętrzna z termoizolacją gr 3 cm jest zaprojektowana prawidłowo pod kątem termicznym, tj. zgodnie z aktualnymi wymaganiami WT.

Odpowiedź:

Projekt został wykonany zgodnie z WT aktualnymi na dzień wykonania projektu.

152.Pytanie

Prosimy o informację jaką temperaturę użytkową zaprojektowano dla hali garażowej w budynku E?

Odpowiedź:

Garaż zaprojektowany jako pomieszczenie nieogrzewane. Panować tam będzie temperatura wynikowa

153.Pytanie

Brak rysunków – przekroje oraz spis przegród w bud. D – architektura;

Brak rysunku – ścianki attykowej – (rzut) w bud D – konstrukcja;

Brak rysunku – spis przegród w bud. A – architektura;

Prosimy o doprecyzowanie zakresu robót w bud. A odnośnie dachu (brak przekrojów dachu z podanym zakresem wymiany warstw). Ponadto prosimy o wyjaśnienie czy roboty elewacyjne (jeśli tak to jakie) wchodzi w zakres robót.

Odpowiedź:

Rysunki zostały uzupełnione i udostępnione w paczce: ARCH-odp. XV. Roboty elewacyjne budynku A zostały zgodnie z częścią opisową budynku A oraz w części rysunkowej PZT.

154.Pytanie

Prosimy o informację z jakiego materiału, koloru i grubości są wykonane parapety w budynku istniejącym, które zgodnie z opisem PW ale budynku A należy wymienić na „identyczne jak istniejące”.

Odpowiedź:

Należy przyjąć blachę ocynkowaną, gr. 2mm.

155.Pytanie

Prosimy o wskazanie oczekiwanego standardu wykończenia ścian w pom. sterylizatorni – dla pomieszczeń, jak poniżej. Czy należy przyjąć jako wykończenie wykładzinę PCV, czy malowanie

CS.B1.03
CS.B1.03.A
CS.B1.04

Odowiedź:

Rysunki zostały uzupełnione i udostępnione w paczce: ARCH-odp. XV.

156.Pytanie

Prosimy o potwierdzenie, że Zamawiający nie wymaga żadnych prac remontowo- budowlanych w pomieszczeniu ciepłej sieni (budynek A)

Odowiedź:

Zamawiający potwierdza. Należy wykonać wymianę bramy.

157.Pytanie

Dot. bud. A- Prosimy o wyjaśnienie rozbieżności między opisem technicznym, a częścią rysunkową dot. układu warstw w stropach międzykondygnacyjnych. W opisie jest mowa o matach akustycznych, natomiast część rysunkowa np. rys. 244- IP -00- -DR -A – 40011 pokazuje jako izolację akustyczną EPS gr 4,5cm

- Izolacja akustyczna stropów kondygnacji powtarzalnych – mata akustyczna grubość wg spisu przegród

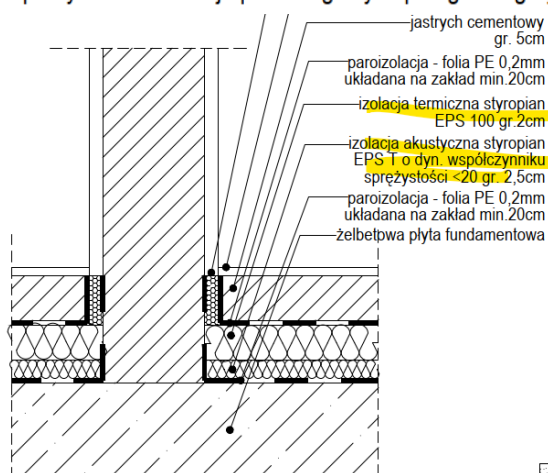
Wymagana izolacyjność stropów dla szpitali wynosi:

- R'_{A1} lub $D_{nT, A1min} > 50dB$

- $L'_{n,wmax} < 63 dB$

Uwagi: Posadzki wykonać jako tzw. pływające, zdylatowane od ścian konstrukcyjnych aby zniwelować przenikanie dźwięków.

Doprecyzowane izolacje poszczególnych przegród wg. rysunku 244-IP-AA-ZZ-DR-A-05000.



Odpowiedź:

Należy wykonać maty akustyczne. Zamawiający przekazuje rewizję: paczka ARCH-Odp. XV.

158.Pytanie

Dot. bud. A- wobec braku dostępnej dokumentacji wykonawczej w zakresie projektowanych posadzek, prosimy o potwierdzenie, że warstwy posadzkowe na stropach międzykondygnacyjnych należy wykonać zgodnie z proj. budowlanym , tj. jak niżej:

S1.1	STROP NA KONDYGNACJACH POWTARZALNYCH W BUDYNKU ISTNIEJĄCYM*
	WYKOŃCZENIE PODŁOGI WYKŁADZINA KAUCZUKOWA/PCV/LINOLEUM/GRES** + KLEJ + MASA SZPACHLUJĄCA 7mm
	WYLEWKA BETONOWA ZBROJONA SIATKĄ WG PROJ. KONSTRUKCJI GR. 5 CM
	IZOLACJA TERMICZNA - STYROPIAN EPS100 $\lambda=0,038$ GR. 2,0 CM ****
	IZOLACJA AKUSTYCZNA - STYROPIAN ELASTYCZNY EPS T 27/25 O DYNAMICZNYM WS. SPRĘŻYSTOŚCI <20 GR. 2,5CM ****
	WARSTWA ROZDZIELAJĄCA - FOLIA PE, UKŁADANA NA ZAKŁAD 0,05CM
	ISTNIEJĄCA WARSTWA KONSTRUKCYJNA
	SUFIT PODWIESZANY / TYNK CEM.-WAP. GR.1,5CM (W POMIĘSZCZENIACH BEZ SUFITU PODWIESZANEGO) **/****

UWAGI:

* grubości projektowanych warstw należy dostosować do faktycznych grubości warstw istniejących stropów i podłóg, biorąc pod uwagę występowanie niedokładności w wykonaniu podłóg istniejących;

** warstwa wykończeniowa do uzgodnienia na etapie PW;

*** kategoria tynku w zależności od funkcji pomieszczeń - kat. III w pom. techn., kat. IV w pozostałych;

**** zamiennie, w miejscach poddanych zwiększonym obciążeniom oraz w sytuacjach uzasadnionych stanem konstrukcji zastosować wełnę mineralną kalibrowaną, min. 3cm (podłoga pływająca) + folia, doszczegółowienie na etapie PW;

Odpowiedź:

Zamawiający przekazuje rewizję: paczka ARCH-Odp. XV.

159.Pytanie

Wobec rozbieżności w dokumentacji przetargowej między proj. budowlanym a wykonawczym w zakresie m.in. rodzaju ścian wewnętrznych, ich lokalizacji, powierzchni pomieszczeń i innych elementów budowlanych -prosimy o wskazanie, która dokumentacja jest nadrzędna

Odpowiedź:

Z uwagi na aktualizację projektów wykonawczych jako podstawę wyceny, należy przyjąć te opracowania. Stwierdzone wystąpienie rozbieżności pomiędzy dokumentami Wykonawca powinien niezwłocznie zgłosić Zamawiającemu.

160.Pytanie

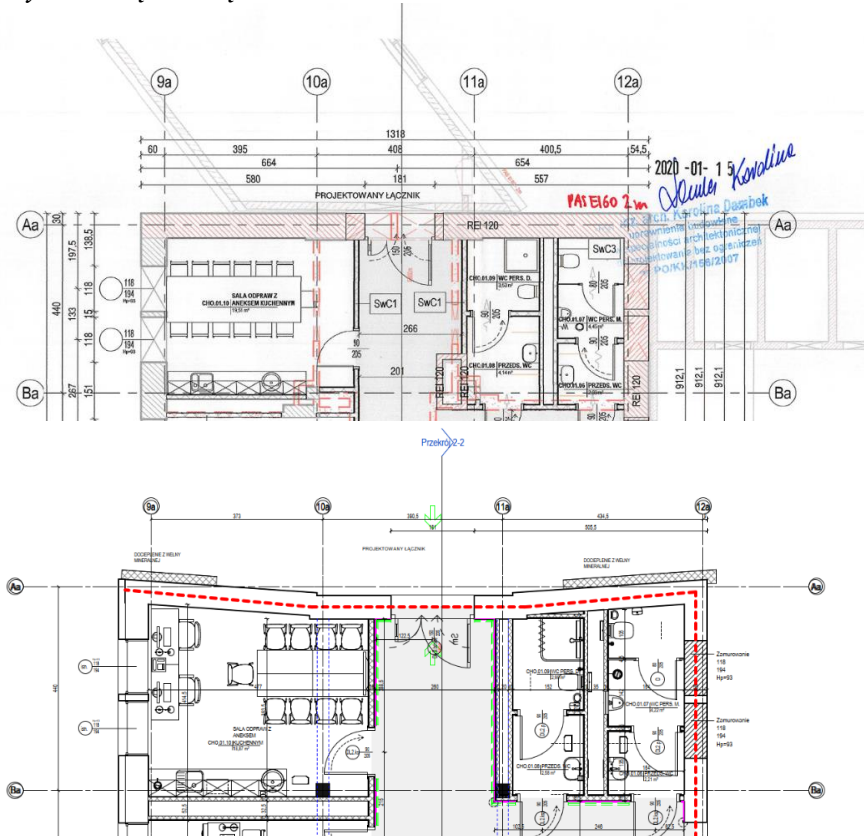
Prosimy o informację dla jakich pomieszczeń/ powierzchni Zamawiający oczekuje identyfikacji kolorystycznej przedstawionej na rys. schematów rozmieszczenia akcentów kolorystycznych. Czy akcenty kolorystyczne mają dotyczyć wybranych pomieszczeń (których)? Dokumentacja nie precyzuje w jasny sposób tego zakresu.

Odpowiedź:

Zgodnie rysunkami: 244-IP-AA-XX-SD-A-11006; 244-IP-DD-XX-SD-A-11006 244-IP-EE-XX-SD-A-11001 wymagana jest identyfikacja wewnętrzna.

161. Pytanie

Wobec rozbieżności między PW i PB dla ściany zewnętrznej w osi Aa-prosimy o informację, wg której dokumentacji należy wykonać tę ścianę.



Odpowiedź:

Ściana w osi Aa jest istniejąca. Projektowane warstwy na istniejącej ścianie zewnętrznej wg projektu wykonawczego.

162. Pytanie

Dot. bud. A: Prosimy o informację jak mają być zabezpieczone słupy okrągłe. W dokumentacji jest zapis: „Zabezpieczenie słupów okrągłych wysokość 110 cm”

Odpowiedź:

Należy wykonać zgodnie ze schematami wykończenia ścian. Słupy okrągłe należy zabezpieczyć odbojnicą ścienną elastyczną w kolorze zabezpieczenia ściany przyległej do słupa.

163. Pytanie

Dot. bud. A- Prosimy o potwierdzenie, że istniejącą posadzkę na gruncie należy rozebrać w całości wraz z warstwami podposadzkowymi (wylewka, izolacje, itp.)

Odpowiedź:

Zamawiający potwierdza.

164.Pytanie

Dot. bud. A- wobec braku dostępnej dokumentacji wykonawczej w zakresie projektowanych posadzek, prosimy o potwierdzenie, że posadzkę na gruncie należy wykonać zgodnie z proj. budowlanym , układ warstw jak niżej:

P1	PODŁOGA NA GRUNCIE POMIESZCZENIA OGÓLNE
	WYKOŃCZENIE PODŁOGI: WYKŁADZINA KAUCZUKOWA/PCV/LINOLEUM/GRES* + KLEJ + MASA SZPACHLUJĄCA 7mm
	WYLEWKA SAMOPOZIOMUJĄCA GR. 0,2CM
	WYLEWKA BETONOWA ZBROJONA SIATKĄ WG PROJ. KONSTRUKCJI GR.8CM
	2X FOLIA PE UKŁADANA NA ZAKŁAD
	IZOLACJA TERMICZNA- POLISTYREN EKSTR. XPS200 $\lambda \leq 0,036$ gr.15,0CM
	PODKŁAD Z CHUDEGO BETONU ZGODNIE Z PROJEKTEM KONSTRUKCJI
	PODSYPKA PIASKOWA
	PŁYTA ŻELBETOWA W TECHNOLOGII BETONU SZCZELNEGO ZGODNIE Z PROJEKTEM KONSTRUKCJI
	IZOLACJA POZIOMA - PAPA ASFALTOWA ZGRZEWAŁANA WYSOKO MODYFIKOWANA SBS gr. 4mm na zagruntowanym podłożu
	PODKŁAD Z CHUDEGO BETONU ZGODNIE Z PROJEKTEM KONSTRUKCJI

Odpowiedź:

Zamawiający przekazuje rewizję: paczka ARCH-Odp. XV.

165.Pytanie

Dot. bud. D- - wobec braku dostępnej dokumentacji wykonawczej w zakresie projektowanych posadzek (załączone rys. są puste), prosimy o potwierdzenie, że posadzkę na gruncie należy wykonać zgodnie z proj. budowlanym , układ warstw. jak niżej:

PODŁOGI NA GRUNCIE

P6	PODŁOGA NA GRUNCIE W BUDYNKU ISTNIEJĄCYM
	WYKOŃCZENIE PODŁOGI: WYKŁADZINA KAUCZUKOWA/PCV/LINOLEUM/GRES* + KLEJ + MASA SZPACHLUJĄCA 7mm
	WYLEWKA SAMOPOZIOMUJĄCA GR. 0,2CM
	WYLEWKA BETONOWA ZBROJONA SIATKĄ WG PROJ. KONSTRUKCJI GR. 8 CM
	2X FOLIA PE UKŁADANA NA ZAKŁAD
	IZOLACJA TERMICZNA- POLISTYREN EKSTR. XPS200 $\lambda \leq 0,036$ gr.15,0CM
	IZOLACJA POZIOMA - PAPA ASFALTOWA ZGRZEWAŁANA WYSOKO MODYFIKOWANA SBS gr. 4mm na zagruntowanym podłożu
	PODKŁAD Z CHUDEGO BETONU ZGODNIE Z PROJEKTEM KONSTRUKCJI

UWAGI:

* warstwa wykończeniowa posadzki do uzgodnienia na etapie PW

Odpowiedź:

Zamawiający przekazuje rewizję: paczka ARCH-Odp. XV.

166.Pytanie

Prosimy o udostępnienie zestawienia ilościowego elementów zabezpieczenia ścian.

Odpowiedź:

Zestawienie jest w zakresie Wykonawcy

167.Pytanie

Prosimy o podanie przykładowego producenta opisanych w PW architektury płyt elewacyjnych w kolorze: kolorze „rudo - złotawo- rdzawym”.

Odpowiedź:

Należy przedstawić kilka propozycji materiałowych wybranych producentów do wyboru Inwestora i projektanta

168.Pytanie

W przedmiarze budowlanym architektury dla budynku D brak pozycji dla „WP-5 – Posadzka gresowa” – prosimy o uzupełnieni (gruntowanie, płytki, cokoliki).

Odpowiedź:

Przedmiary są opracowaniem pomocniczym. Należy wykonać i oszacować na podstawie przekazanej dokumentacji projektowej z uwzględnieniem rewizji: paczka ARCH -Odp. XV.

169.Pytanie

Zgodnie z rzutami wykończenia posadzek w budynku D ściany łazienek należy wykończyć okładziną ścienna PVC, natomiast w przedmiarze są płytki terakotowe - prosimy o wyjaśnienie.

Odpowiedź:

Należy wykonać i oszacować na podstawie przekazanej dokumentacji projektowej z uwzględnieniem rewizji: paczka ARCH -Odp. XV.

170.Pytanie

Prosimy o uzupełnienie przedmiaru o brakujące pozycje dotyczące parapetów zewnętrznych, wewnętrznych.

Odpowiedź:

Przedmiary są opracowaniem pomocniczym. Należy wykonać i oszacować na podstawie przekazanej dokumentacji projektowej.

171.Pytanie

Prosimy o informację czy tynki na stropach w budynku A nie należy skuć.

Odpowiedź:

Należy skuć tynki na stropach w budynku A.

172.Pytanie

Prosimy o uzupełnienie przedmiaru o brakujące pozycje dotyczące naprawy i wymiany okuć okiennych wszystkich okien wraz z zestawieniem tych elementów.

Odpowiedź:

Pozostałe istniejące okna poza wymienianymi należy poddać modernizacji w postaci naprawy lub wymiany okuć.

173.Pytanie

Prosimy o informację do jakiej klasy i jakimi materiałami należy zabezpieczyć p.poż. istniejącą więźbę dachową w budynku A

Odpowiedź:

Zgodnie z Odp. XII i rewizją TOM I CZ.I.A.4_KONSTR -część opisowa.

174.Pytanie

Prosimy o udostępnienie zestawienia i uzupełnienie przedmiaru w zakresie modernizacji istniejących balustrad klatek schodowych w budynku A.

Odpowiedź:

Przedmiary stanowią opracowanie pomocnicze. Należy oszacować i uwzględnić zgodnie z dokumentacją projektową.

175.Pytanie

Prosimy o potwierdzenie, że zaprojektowane w projekcie wykonawczym materiały i elementy są zgodne z wymaganiami w zakresie akustyki.

Odpowiedź:

Zamawiający potwierdza. Projekt należy rozpatrywać całościowo. Operat akustyczny jest częścią projektu.

176.Pytanie

Prosimy o uzupełnienie przedmiaru o brakujące pozycje dotyczące robót budowlanych opisane na rysunku 244-IP-00-XX-DR-A-41004: obróbki blacharskie, wymiana parapetu zewnętrznego, ryzalit do odtworzenia, wymiana ogrodzenia na przeszłowe na istniejącym murku, wyczyszczenie elewacji (szczególnie klinkierowej), murek do przemalowania, wymiana płytek na schodach i spocznikach na płytki schodowe, demontaż fragmentu ogrodzenia, przemalowanie elementów konstrukcyjnych wjazdu na SOR, przemalowanie balustrad oraz demontaż istniejącego balkonu i schodów z windą.

Odpowiedź:

Przedmiary są opracowaniami pomocniczymi. Zakres prac należy wykonać i wycenić wg. dokumentacji z uwzględnieniem przekazywanych rewizji.

177.Pytanie

Prosimy o informację, czy drzwi z laminatu mają posiadać ościeżnicę stalową zgodnie z opisem projektu wykonawczego, czy ościeżnicę obejmującą wykonaną z aluminium anodowego zgodnie z zestawieniami stolarki drzwiowej.

Odpowiedź:

Zamawiający udostępnia rewizję: paczka ARCH-odp. XV., w tym aktualne zestawienie drzwi.

178.Pytanie

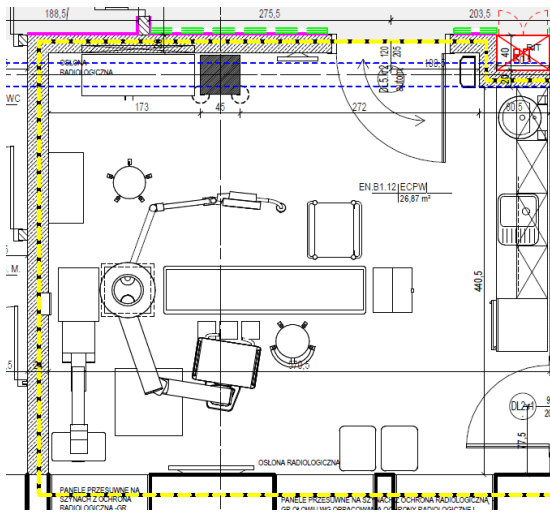
Prosimy o podanie dodatkowych informacji odnośnie kominów przeznaczonych do rozbiórki w budynku A, takich jak: wysokości tych kominów oraz o informację czy są one murowane.

Odpowiedź:

Wysokości kominów murowanych to ~ 1-2m ponad połac dachu.

179.Pytanie

Prosimy o potwierdzenie, że w budynku A do wykonania są tylko ściany działowe murowane. Na rysunku poniżej w projekcie architektury część ścian pomieszczenia „EN.B1.12 ECPW” oznaczono jako żelbetowe, natomiast w reszcie dokumentacji wraz z opisami nie ma takiej informacji.



Odpowiedź:

Należy wykonać zgodnie z aktualizacją projektu. Wskazana ściana żelbetowa nie występuje. Należy wykonać ścianę murowaną zgodnie z projektem architektury

180. Pytanie

Prosimy o szczegółowe informacje odnośnie izolacji termicznych i przeciwwilgociowych dla nowych i istniejących fundamentów budynku A: czyli jakiego rodzaju izolacji należy użyć w obu przypadkach dla fundamentów.

Odpowiedź:

Należy wykonać zgodnie ze spisem przegród w tym rewizja: paczka ARCH-odp. XV.

181. Pytanie

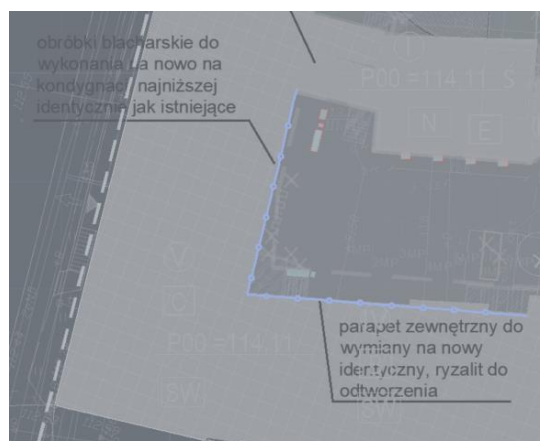
Prosimy o dokładne wskazanie miejsc w projekcie, gdzie należy zastosować izolację termiczną na istniejące ściany fundamentowe w budynku A bądź podanie odpowiedniej ilości tych izolacji.

Odpowiedź:

Izolację przeciwwodną i termiczną należy zastosować na wszystkich ścianach fundamentowych zewnętrznych.

182. Pytanie

Prosimy o podanie dokładnej ilości obróbek blacharskich przeznaczonych do rozbiórki dla budynku B i C co przedstawiono poniżej.



Odpowiedź:

Należy przyjąć do wyceny obróbki blacharskie na długości budynku ok.50mb.

183.Pytanie

Prosimy o informację czy należy uwzględnić w ofercie wykonanie obwodowej dylatacji w istniejących posadzkach poddasza w budynku A?

Odpowiedź:

Nie jest wymagane

184.Pytanie

Prosimy o informację czy należy uwzględnić w ofercie drabiny zewnętrzne na elewacji budynku A? Jeśli tak to ile sztuk należy przyjąć oraz jakie wymiary tej drabiny?

Odpowiedź:

Nie jest wymagane zapewnienie drabiny zewnętrznej na elewacji budynku A. Dostęp do urządzeń na dachu budynku A bez zmian w stosunku do stanu aktualnego.

185.Pytanie

Dotyczy budynku A – w opisie technicznym pkt 7.6.1 na stronie jest zapis „Istniejące okna do zachowania – naprawa i wymiana okuć okiennych wszystkich okien (...)”. Brak informacji w udostępnionej dokumentacji (w ekspertyzie, przedmiarach i pozostałych dokumentach) informacji jaki jest stan techniczny okien, ile i jakich napraw lub wymian należy wycenić. Prosimy o udostępnienie ekspertyzy okien z zestawieniem jaki zakres jakościowy i ilościowy należy wycenić w ofercie. Na podstawie zapisu jak wyżej nie jest możliwe precyzyjne określenie przedmiotu wyceny.

Odpowiedź:

Należy oszacować zgodnie z projektem. Wg zestawienia dla budynku A - należy wykonać 5 typów okien zewnętrznych, z czego 4 typy dotyczą nowej ślusarki okiennej, a jeden z typów zakłada wyposażenie istniejących okien w silowniki zsynchronizowane w systemie zapobiegania zadymieniu oraz SSP. Zgodnie z częścią rysunkową, większość okien w budynku A jest do pozostawienia.

Należy również wziąć pod uwagę zapisy zawarte w opisie technicznym, w zakresie naprawy i wymiany okuć wszystkich okien budynku A. Pozostałe istniejące okna należy poddać modernizacji w postaci naprawy lub wymiany okuć.

186.Pytanie

Dotyczy rys. 244-IP-DD-04-DR-A-02007 i 244-IP-DD-A4-DR-K-20013. Zgodnie z rysunkami Konstrukcji ściana w osiach Cd-Ed/6d jest żelbetowa, natomiast według architektury jest murowana. Prosimy o wyjaśnienie tej rozbieżności i jednoznaczne określenie typu ściany.

Odpowiedź:

Należy wykonać zgodnie z projektem konstrukcji z uwzględnieniem rewizji przekazanych wraz z Odp. XII.

187.Pytanie

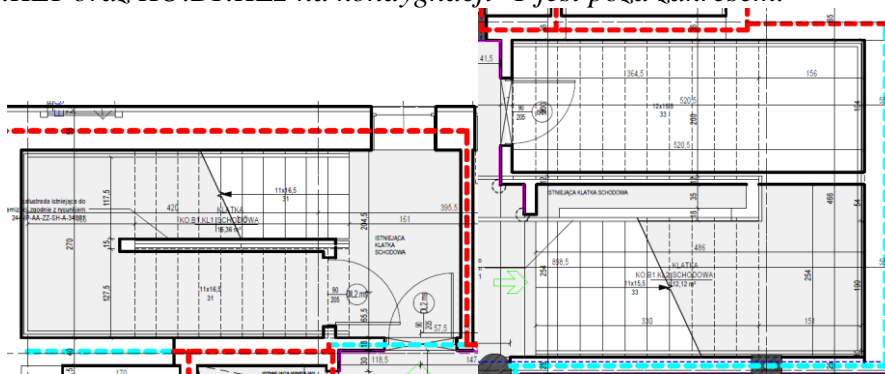
Dot. budynku A. Prosimy o potwierdzenie, że wykończenie biegów i spoczników istniejących klatek schodowych pozostaje bez zmian.

Odpowiedź:

Należy wykonać zgodnie z opisem architektury, posadzkę z gresu.

188.Pytanie

Dot. budynku A. Prosimy o potwierdzenie, że wykończenie pomieszczeń znajdujących się przy klatce schodowej KO.B1.KL1 oraz KO.B1.KL2 na kondygnacji -1 jest poza zakresem.



Odpowiedź:

Zamawiający potwierdza. Należy wykonać drzwi wewnętrzne zgodnie z projektem

189.Pytanie

Dot. budynku A. Prosimy o informację, jaki rodzaj wykończenia sufitu występuje w pom. KO.B1.01A Przedsiónek.

Odpowiedź:

Należy wykonać tynkowanie i malowanie stropu.

190.Pytanie

Prosimy o potwierdzenie, że w pomieszczeniach EN.B1.12 ECPW (Budynek A) oraz DO.00.10, DO.00.11, DO.00.37 (Budynek D) nie wymaga się stosowania paneli ściennych SWM-7 oraz sufitu ze stali nierdzewnej SP5.

Odpowiedź:

Zamawiający potwierdza.

191.Pytanie

Prosimy o przesłanie zestawień rolet okiennych – brak w otrzymanych materiałach.

Odpowiedź:

Należy oszacować zgodnie z projektem. Zgodnie z opisem technicznym, punkt "Ślusarka okienna", zastosowanie w pokojach pacjentów, gabinetach lekarskich, pokojach lekarskich, sekretariatach, pokojach kierowników, pokojach pielęgniarek, pom. socjalnych. Projektowane rolety wewnętrzne tkaninowe z mechanizmem ręcznym.

192.Pytanie

Dot. budynku E rys. 244-IP-EE-EL-DR-A-04001. Prosimy o informacje, jaki typ wykończenia występuje w podcieniu w osiach Ee-Ge.

Odpowiedź:

Należy wykonać tynk zewnętrzny w kolorze elewacji.

193.Pytanie

Dot. PZT/Budynek E. Prosimy o podanie warstw izolacyjnych występujących na stropie garażu.

Odpowiedź:

Należy wykonać zgodnie ze spisem przegród (rewizja: paczka ARCH-odp.XV), stropodach nad częścią podziemną - DB2.

194.Pytanie

Prosimy o informację czy świetliki należy wycenić zgodnie z oznaczeniem na rzucie budynku w klasie „EI60” ?

Odpowiedź:

Zamawiający udostępnia rewizję: paczka ARCH-odp. XV

195.Pytanie

Na rysunkach architektury oraz w przedmiarach i zestawieniach brak klap dymowych klatek schodowych dla budynku D – prosimy o uzupełnienie w tym zakresie.

Odpowiedź:

W budynku przewiduje się instalację nadciśnieniowego zapobiegania zadymieniu, nie występują klapy oddymiające na dachach klatek schodowych. Oddymianie klatek schodowych zgodnie z projektem branży sanitarnej.

196.Pytanie

Prosimy o informację czy na dachu należy zamontować żaluzje techniczne wg opisu PW np. SOLAR-TECH ST 122, czy mają to być żaluzje akustyczne wg rysunków detali? Jeżeli żaluzje dachowe akustyczne mają być tylko częściowo na dachu budynków to prosimy o podanie ich powierzchni i lokalizacji.

Odpowiedź:

Należy zamontować żaluzje akustyczne.

197.Pytanie

W przedmiarze dla budynku E brak pomostów technicznych – prosimy o uzupełnienie.

Odpowiedź:

Przedmiary stanowią opracowanie pomocnicze. Należy oszacować i uwzględnić zgodnie z dokumentacją projektową.

198.Pytanie

W przedmiarze dla budynku E brak warstwy wykończenia posadzki WP-7 – prosimy o uzupełnienie.

Odpowiedź:

Przedmiary stanowią opracowanie pomocnicze. Należy oszacować i uwzględnić zgodnie z dokumentacją projektową.

199.Pytanie

Zgodnie z rysunkami PW architektury balustrady mają być zmodernizowane zgodnie z rysunkiem „244-IP-AA-ZZ-SH-A-34001”. W spisie rysunków oraz w folderze z dokumentacją dla budynku A brak takiego rysunku – prosimy o uzupełnienie.

Odpowiedź:

Oznaczenie rysunku na rzutach architektury jest omyłkowe. Modernizacja istniejących balustrad opisana jest w opisie technicznym.

200.Pytanie

W budynku D żaluzje opisane na rzucie dachu są jako „ŚCIANY Z ZAMONTOWANYMI ŻALUZJAMI AKUSTYCZNYMI NA KTÓRYCH OPCJONALNIE MOGĄ BYĆ ZAMONTOWANE PANELE FOTOWOLTAICZNE W KLASIE ODPORNOŚCI POŻAROWEJ EI 60” – czy są to te same żaluzje przez które jest przekrój na rysunku „Detal atyki bez przelewu”? Jaka jest ich wysokość? WG detalu jest $h=4m$, a zwymiarowane są jako 3,56m oraz 3,25m w miejscu nad atyką.

Odpowiedź:

Są to te same żaluzje co na detalu. Wysokość 4m liczona jest od górnej warstwy pokrycia dachu do najwyższego lamela. Wysokości żaluzji wskazane na rysunku przekrojowym oznaczają odległość od góry atyki do najwyższego lamela żaluzji.

201.Pytanie

W budynku D Żaluzje opisane na rzucie jako „ŻALUZJE ATTYKOWE LAMELOWE O WYS. 3M Z OPCJONALNĄ MOŻLIWOŚCIĄ ZAMONTOWANIA PANELI FOTOWOLTAICZNYCH...” – czy są to takie same żaluzje akustyczne czy jednak żaluzje elewacyjne? Czy tu wysokość 3m oznacza wysokość żaluzji czy konstrukcji?

Odpowiedź:

Należy wycenić zgodnie z projektem, stosując 3 wysokości żaluzji. Na kondygnacji 05 należy zastosować dwie wysokości żaluzji (jedną obwodowo, drugą wokół urządzeń chłodnicy i agregatu wody lodowej) Na kondygnacji 04, jest jedna wysokość żaluzji obwodowo. Wszystkie żaluzje są akustyczne. Wysokości żaluzji wskazane na rysunku przekrojowym oznaczają odległość od góry atyki do najwyższego lamela żaluzji.

202.Pytanie

W budynku D występują 3 różne wysokości żaluzji, gdzie w przedmiarze nie ma takiego podziału – prosimy o korektę przedmiaru.

Odpowiedź:

Należy wycenić zgodnie z projektem, stosując 3 wysokości żaluzji. Na kondygnacji 05 należy zastosować dwie wysokości żaluzji (jedną obwodowo, drugą wokół urządzeń chłodnicy i agregatu wody lodowej) Na kondygnacji 04, jest jedna wysokość żaluzji obwodowych. Wszystkie żaluzje są akustyczne

203.Pytanie

W budynku E żaluzja atykowa przesłaniająca wrysowana na rysunku „Detal atyki bez przelewu” ma wysokość $h=2,5m$ - czy jest to wysokość żaluzji czy całej konstrukcji?

Odpowiedź:

Jest to wysokość mierzona od atyki budynku do górnej części żaluzji

204.Pytanie

W budynku E na rzucie dachu występują dwa rodzaje opisów ”żaluzje atykowe lamelowe systemowe przesłaniające wg detalu atyki bez przelewu 244-IP-EE-ZZ-DR-A-42006” oraz „systemowe żaluzje przesłaniające o wysokości 2,5m...”, czy należy traktować je jako równoważnie?

Odpowiedź:

Należy traktować jako równoważne.

205.Pytanie

W budynku E Łączna ilość żaluzji na rzucie dachu to około $80mb \times 2,5m = 200m^2$, w przedmiarze jest $120m^2$ – prosimy o korektę przedmiaru w tym zakresie.

Odpowiedź:

Należy przyjąć zgodnie z projektem.

206.Pytanie

Dot. bud. D- na rys. z wykończeniem ścian brak zaznaczonych wykończeń dot. pasów meblowych, fartuchów z PCV. Brak również zestawienia tych elementów w przedmiarach. Prosimy o informację, czy elementy te należy uwzględnić w ofercie.

Odpowiedź:

Należy uwzględnić wskazane elementy w ofercie. Należy zwrócić uwagę na Karty pomieszczeń, w których znajduje się rysunek "Zasady rozmieszczenia fartuchów" oraz na rysunkach "Schematy wykończenia ścian" na poszczególnych kondygnacjach.

207.Pytanie

Dot. bud. D- prosimy o informację dot. standardu wykończenia ścian pomieszczeń na kondygnacji 3 : przygotowalni lekarza, wstępnego mycia. Dokumentacja rysunkowa wskazuje na malowanie, bez ochrony strefy mokrej.

Odpowiedź:

Należy wykonać fartuchy umywalkowe SWO-2 zgodnie z rysunkiem "Zasady rozmieszczenia fartuchów".

208. Pytanie

Czy ingerencje w elewację Budynku A zostały uzgodnione z Konserwatorem (w zakresie dociepleń, pogrubień i poszerzeń wynikających z pasów ogniowych)?

Odpowiedź:

Projekt budowlany uzyskał pozwolenie na budowę i został uzgodniony z konserwatorem zabytków. Po stronie Wykonawcy będzie uzyskanie zaleceń konserwatorskich, uzgodnień, ewentualnie opracowanie projektu warsztatowego w zakresie prac naprawczych i wszelkich ingerencji w elewację budynku A szpitala objętego ochroną konserwatora zabytków.

209. Pytanie

W związku z wykonaniem zalecanych pracach demontażowych/odtworzeniowych na elewacji Budynku „A” (od strony parku oraz ul. Barskiej) pozostaną widoczne różnice w kolorystyce tynku. Miejsca w których wykonana zostanie naprawa będą odznaczały się wizualnie od pozostałej części elewacji. Czy Konserwator akceptuje taki standard? Czy wspomniany sposób i zakres napraw został uzgodniony?

Odpowiedź:

Projekt budowlany uzyskał pozwolenie na budowę i został uzgodniony z konserwatorem zabytków. Po stronie Wykonawcy będzie uzyskanie zaleceń konserwatorskich, uzgodnień, ewentualnie opracowanie projektu warsztatowego w zakresie prac naprawczych i wszelkich ingerencji w elewację budynku A szpitala objętego ochroną konserwatora zabytków.

210. Pytanie

Czy na styku ścian budynków istniejących z projektowanymi dokumentacja przewiduje styropian dylatacyjny czy ma pozostać pustka powietrzna?

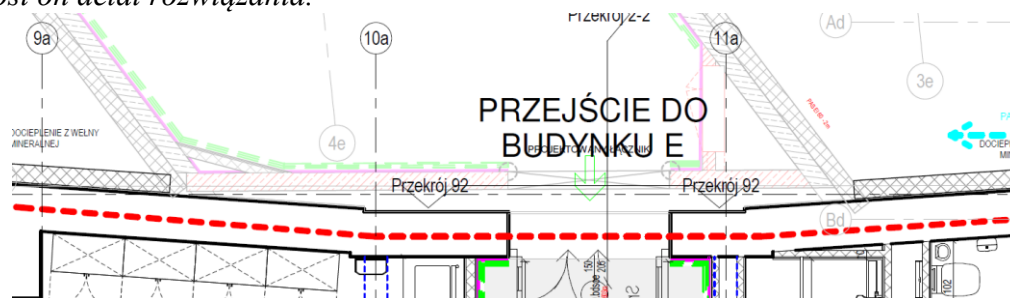
Odpowiedź:

Wszelkie dylatacje pomiędzy budynkami należy wykonać jako systemowe rozwiązanie przeciwpożarowe np. za pomocą wełny mineralnej i ogniochronnej elastycznej zaślepki szczeliny dylatacyjnej z miękkiej gąbki wykończonych elastyczną masą uszczelniającą.

211. Pytanie

Połączenie budynku A z łącznikiem:

Na chwilę obecną mamy niezaprojektowany fragment połączenia. Prosimy o udostępnienie „Przekroju 92” jeśli wnosi on detal rozwiązania.



Odowiedź:

Należy wykonać według aktualnego projektu konstrukcji (rewizja Odp. XII)

212.Pytanie

Dot. opis architektury dla budynków A, D, E. Zgodnie z opisem technicznym ściany murowane i żelbetowe wykończone tynkiem cementowo-wapiennym kat. III w pom. technicznych oraz tynkiem cementowo-wapiennym/gipsowym kat. IV w pozostałych pomieszczeniach. Kolejno w opisie widnieje, że w pomieszczeniach technicznych – tynki gipsowe kat. II, a w pomieszczeniach ogólnych - tynki

Tynki wewnętrzne wykonywać tylko na ścianach żelbetowych i murowanych:

W pomieszczeniach ogólnych	tynki gipsowe kat. III, gr. 1,5 cm, granulacja 1 - 1,2 mm, oznaczenie B7 wg. PN-EN 13279-1
W pomieszczeniach mokrych	tynki cementowo-wapienne kat. III gr.1,5cm, granulacja 1 - 1,2 mm/ tynki gipsowe przeznaczone do pomieszczeń mokrych kat. III gr.1,5cm, granulacja 1 - 1,2 mm
W pomieszczeniach technicznych	tynki gipsowe kat.II gr.1,5cm skala twardości B7 wg. PN-EN 13279-1
W pom. ogólnych na poziomie B1	tynki cementowo-wapienne kat. III gr.1,5cm, granulacja 1 - 1,2 mm/ tynki gipsowe przeznaczone do pomieszczeń mokrych kat. III gr.1,5cm, granulacja 1 - 1,2 mm oznaczenie B7 wg. PN-EN 13279-1
W pom. technicznych na poziomie B1	tynki cementowo-wapienne kat. II gr.1,5cm, granulacja 1 - 1,2 mm/ tynki gipsowe przeznaczone do pomieszczeń mokrych kat. II gr.1,5cm, granulacja 1 - 1,2 mm, oznaczenie B7 wg. PN-EN 13279-1

Tynki kategorii II wykonywane maszynowo, tynki kategorii III wykonywane maszynowo i dodatkowo szpachlowane.

Uwaga:

- Na stropach, powyżej sufitów podwieszanych, w szachtach instalacyjnych, szybach windowych i pomieszczeniach technicznych nie należy wykonywać tynków.
- Ściany w pomieszczeniach z osłoną radiologiczną tynkowane do pełnej wysokości pomieszczenia wraz z sufitem (dolnej powierzchni stropu).
- Spód oraz krawędzie boczne spoczników, biegów schodowych, oraz stropy w klatkach schodowych tynkowane i malowane

Tynki na ścianach murowanych i żelbetowych wyrównane gładzią szpachlową. Ściany g-k wyrównane gładzią szpachlową.

Odowiedź:

Należy wykonać zgodnie z opisem technicznym, tj. ściany murowane i żelbetowe wykończone tynkiem cementowo-wapiennym kat. III w pom. technicznych oraz tynkiem cementowo-wapiennym/gipsowym kat. IV w pozostałych pomieszczeniach.

213.Pytanie

Dot. opis architektury dla budynków A, D, E. Zgodnie z opisem technicznym: „Tynki kategorii II wykonywane maszynowo, tynki kategorii III wykonywane maszynowo i dodatkowo szpachlowane”, a następnie „Tynki na ścianach murowanych i żelbetowych wyrównane gładzią szpachlową”. Prosimy o informację, czy dodatkowa warstwa gładzi ma być wykonana tylko na tynkach kategorii III, czy na wszystkich tynkach.

Odowiedź:

Należy wykonać zgodnie z opisem technicznym, tj. ściany murowane i żelbetowe wykończone tynkiem cementowo-wapiennym kat. III w pom. technicznych oraz tynkiem cementowo-wapiennym/gipsowym kat. IV w pozostałych pomieszczeniach. Należy wykonać warstwę gładzi na tynkach kategorii IV.

214.Pytanie

Balustrady zewnętrzne bud. A rzut parteru rys. 244-IP-AA-00-DR-A-02002 rew.01 – prosimy o informację czy w osiach Ea/3a-8a występuje balustrada jako kontynuacja balustrady schodowej R5 oraz prosimy o podanie sposobu jej montażu.

Odpowiedź:

W osiach Ea/3a-8a występuje balustrada jako kontynuacja balustrady schodowej. Mocowanie do elewacji kondygnacji B1

215.Pytanie

Na rzutach architektonicznych budynku A jest zapis: „balustrada istniejąca do modernizacji zgodnie z rysunkiem 244-P-AA-ZZ-SH-A-34001”. W dokumentacji brak tego rysunku, prosimy o uzupełnienie.

Odpowiedź:

Oznaczenie rysunku na rzutach architektury jest omyłkowe. Modernizacja istniejących balustrad opisana jest w opisie technicznym.

216.Pytanie

Prosimy o informację czy na klatce schodowej KL1 należy zastosować pochwyty przyściennie? Jeśli tak, poprosimy o informację jakie mają to być pochwyty.

Odpowiedź:

W budynku A na klatce schodowej KL1 nie należy stosować pochwyty przyściennych.

217.Pytanie

Prosimy o informację czy na klatce schodowej KL2 należy zastosować pochwyty przyściennie? Jeśli tak, poprosimy o informację jakie mają to być pochwyty.

Odpowiedź:

Należy zastosować pochwyty przyściennie. Pochwyty identyczne jak na balustradzie wewnętrznej.

218.Pytanie

Prosimy o informację jakie warstwy izolacji termicznej i akustycznej należy zastosować na stropach międzykondygnacyjnych w bud. A– wg spisu przegród mają to być: „izolacja - maty akustyczne 2x 5mm, 25db.” natomiast wg zamieszczonego przedmiaru (pozycje 113; 114) – mają to być: „Izolacje poziome na wierzchu konstrukcji jednowarstwowe z płyt styropianowych na sucho EPS T 27/25 - 2,5 cm” oraz „Izolacje poziome na wierzchu konstrukcji jednowarstwowe z płyt styropianowych na sucho EPS 100 - 2 cm”

Odpowiedź:

Należy wykonać maty akustyczne zgodnie ze spisem przegród w tym rewizja: paczka ARCH-odp. XV.

219.Pytanie

Prosimy o wskazanie lokalizacji ścian typu SW3.1 opisanych jako: SW3.1 – ściana murowa z bloczków silikatowych grubości 15 cm - o podwyższonej Izolacyjności akustycznej z wypełnieniem spoiny pionowej - Izolacyjność akustyczna min. RA1 53dB /min. R'A1 48dB/.

Odpowiedź:

Należy wykonać zgodnie z aktualnymi rysunkami architektury (rewizja: paczka ARCH-Odp. XV) oraz operatem akustycznym.

220.960. Pytanie

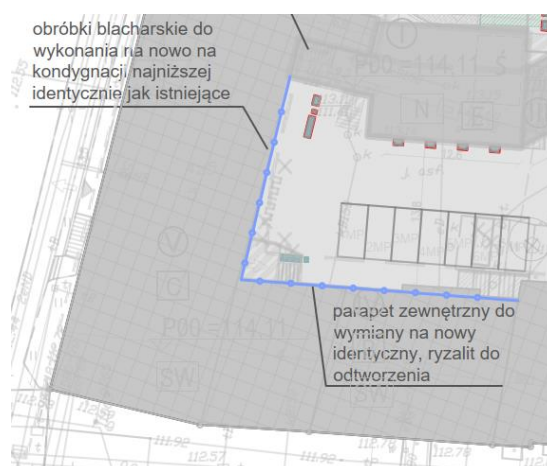
Dot. bud. A- Wobec rozbieżności w dokumentacji przetargowej (przekroje, opis, STWIOR) prosimy o doprecyzowanie parametrów i oczekiwanego standardu dla mat akustycznych w warstwach stropów międzykondygnacyjnych.

Odpowiedź:

Zamawiający udostępniła rewizję: paczka ARCH-Odp. XV. Należy wykonać zgodnie ze rysunkiem Spis Przegród A-05000.

221.Pytanie

Prosimy o potwierdzenie, że zakres prac przedstawiony na rysunku nr 244-IP-00-XX-DR-A-41004 rew. 01 (tytuł rysunku: prace remontowe w zakresie inwestycji), tj. „obróbki blacharskie do wykonania na nowo na kondygnacji najniższej identycznie jak istniejące” oraz „parapet zewnętrzny do wymiany na nowy identyczny, ryzalit do odtworzenia” jest poza zakresem postępowania: /



Odpowiedź:

Wskazane prace są w zakresie postępowania zgodnie z dokumentacją

222.Pytanie

Jeżeli zakres prac wskazany w pytaniu powyżej tj. „obróbki blacharskie do wykonania na nowo na kondygnacji najniższej identycznie jak istniejące” oraz „parapet zewnętrzny do wymiany na nowy identyczny, ryzalit do odtworzenia”, jest w zakresie niniejszego Zamówienia, prosimy o przekazanie dokumentacji projektowej niezbędnej do sporządzenia rzetelnej wyceny.

Odpowiedź:

Należy przyjąć do wyceny obróbki blacharskie na długości budynku ok.50mb

223.Pytanie

Prosimy o potwierdzenie, że zakres prac przedstawiony na rysunku nr 244-IP-00-XX-DR-A-41004 rew. 01 (tytuł rysunku: prace remontowe w zakresie inwestycji) tj. „istniejące schody i balkon do demontażu”

oraz „istniejąca winda wraz z obudową i schody do demontażu” jest poza zakresem niniejszego Zamówienia?



Odpowiedź:

Wskazany zakres prac jest w zakresie niniejszego zamówienia zgodnie z dokumentacją rysunkową i opisową.

224.Pytanie

Jeżeli zakres prac wskazany w pytaniu powyżej tj. „istniejące schody i balkon do demontażu” oraz „istniejąca winda wraz z obudową i schody do demontażu”, jest w zakresie niniejszego Zamówienia, prosimy o przekazanie dokumentacji projektowej niezbędnej do sporządzenia rzetelnej wyceny.

Odpowiedź:

Zakres rozbiórek: balkon wspornikowy żelbetowy o wysięgu 1,7 m, płyta gr 15 cm, balustrada stalowa z prętów okrągłych, płaskowników i profili o przekroju kwadratowym. Zabudowa windy lekka stalowa z profili zamkniętych kwadratowych, stolarka stalowa, obudowa z płyt z poliwęglanu komorowego, podwalina żelbetowa. Wymiary zabudowy 4 m x 2,5, wysokość 5,5 m. Schody stalowe, stopnie z krat pomostowych, podjazd dla wózków z blach ryflowanych. Długość schodów 6 m , szerokość 2,5 m.

225.Pytanie

Prosimy o potwierdzenie, że zakres prac przedstawiony na rysunku nr 244-IP-00-XX-DR-A-41004 rew. 01 (tytuł rysunku: prace remontowe w zakresie inwestycji) tj. „do przemalowania elementy konstrukcyjne wjazdu na SOR: na kolor jasnoszary (rampa podjazdu) RAL 7047 oraz na białe (strefa wejściowa-słupy,+strop) RAL9003, balustrady do przemalowania na kolor grafitowy RAL7016” jest poza zakresem niniejszego Zamówienia?

Odpowiedź:

Należy oszacować na podstawie dokumentacji. W celu wyjaśnienia wątpliwości we wskazanym i analogicznych zakresach przeprowadzone były wizje lokalne.

226.Pytanie

Jeżeli zakres prac wskazany w pytaniu powyżej tj. „do przemalowania elementy konstrukcyjne wjazdu na SOR: na kolor jasnoszary (rampa podjazdu) RAL 7047 oraz na białe (strefa wejściowa-słupy,+strop) RAL9003, balustrady do przemalowania na kolor grafitowy RAL7016”, jest w zakresie niniejszego Zamówienia, prosimy o przekazanie dokumentacji projektowej niezbędnej do sporządzenia rzetelnej wyceny.

Odpowiedź:

Należy oszacować na podstawie dokumentacji. W celu wyjaśnienia wątpliwości we wskazanym i analogicznych zakresach przeprowadzone były wizje lokalne.

227.Pytanie

Prosimy o potwierdzenie, że zakres prac przedstawiony na rysunku nr 244-IP-00-XX-DR-A-41004 rew. 01 (tytuł rysunku: prace remontowe w zakresie inwestycji) tj. „wyczyszczenie elewacji (szczególnie klinkierowej” jest poza zakresem niniejszego Zamówienia.

Odpowiedź:

Wskazany zakres prac jest w zakresie niniejszego zamówienia zgodnie z dokumentacją rysunkową i opisową.

228.Pytanie

Jeżeli zakres prac wskazany w pytaniu powyżej tj. „wyczyszczenie elewacji (szczególnie klinkierowej”, jest w zakresie niniejszego Zamówienia, prosimy o przekazanie dokumentacji projektowej niezbędnej do sporządzenia rzetelnej wyceny.

Odpowiedź:

Należy oszacować na podstawie przekazanej dokumentacji i wymiarów ścian

229.Pytanie

Elewacja na budynku A. Z dokumentacji wynika, że pozostawiamy dwie ściany zewnętrzne: południową i wschodnią. Natomiast metodą lekką-mokrą wykonujemy elewację na dziedzińcu. Prosimy o przekazanie dokumentacji obrazującej zakres prac do wykonania na elewacji budynku A.

Odpowiedź:

Należy wykonać zgodnie z przekazaną dokumentacją projektową.

230.Pytanie

Elewacja na budynku A. Z uwagi na brak informacji dotyczącej zakresu prac przewidzianych do realizacji przez Zmawiającego prosimy o przekazanie rysunków architektonicznych obrazujących zakres wykonania elewacji na budynku A z uwzględnieniem styków z budynkami E i D.

Odpowiedź:

Należy wykonać zgodnie z przekazaną dokumentacją projektową.

231.Pytanie

Prosimy o potwierdzenie, że zakres prac przedstawiony na rysunku nr 244-IP-00-XX-DR-A-41004 rew. 01 (tytuł rysunku: prace remontowe w zakresie inwestycji) tj. „wymiana płytek na schodach i spocznikach płytki schodowe – 30x30, spocznik – 60x60, kolor szary)” jest poza zakresem niniejszego Zamówienia.

Odpowiedź:

Wskazany zakres prac jest w zakresie niniejszego zamówienia zgodnie z dokumentacją rysunkową i opisową

232.Pytanie

Jeżeli zakres prac wskazany w pytaniu powyżej tj. „wymiana płytek na schodach i spocznikach płytki schodowe – 30x30, spocznik – 60x60, kolor szary)”, jest w zakresie niniejszego Zamówienia, prosimy o przekazanie dokumentacji projektowej niezbędnej do sporządzenia rzetelnej wyceny.

Odpowiedź:

Należy oszacować na podstawie przekazanej dokumentacji.

233.Pytanie

Prosimy o potwierdzenie, że zakres prac przedstawiony na rysunku nr 244-IP-00-XX-DR-A-41003 rew. 01 (tytuł rysunku: strefa wejściowa przy budynku A) jest poza zakresem niniejszego Zamówienia?

Odpowiedź:

Wskazany zakres prac jest w zakresie niniejszego zamówienia zgodnie z dokumentacją rysunkową i opisową.

234.Pytanie

Jeżeli zakres prac wskazany w pytaniu powyżej tj. zakres prac przedstawiony na rysunku nr 244-IP-00-XX-DR-A-41003 rew. 01, jest w zakresie niniejszego Zamówienia, prosimy o przekazanie dokumentacji projektowej niezbędnej do sporządzenia rzetelnej wyceny.

Odpowiedź:

Przekazany rysunek w wersji pdf i dwg. wystarczający dla oszacowania i przygotowania wyceny.

235.Pytanie

Prosimy o podanie parametrów technicznych (wymiary, materiał) oraz specyfikacji technicznej wyposażenia i automatyki dla nowo projektowanej bramy wjazdowej elektrycznej obsługującej wschodni zjazd z ul. Barskiej do projektowanej tlenowni oraz trafostacji?

Odpowiedź:

Materiał wskazany na rys PZT. Brama dwuskrzydłowa , szerokość bramy w świetle -4m. Brama manualna.

236.Pytanie

Prosimy o potwierdzenie, że pozostałe zaprojektowane w zakresie inwestycji bramy (2 szt. od ul. Joteyki, 2 szt. od ul. Barskiej, 1szt do budynku tlenowni) mają być bramami manualnymi i nie wymagają zastosowania automatyki.

Odpowiedź:

Zamawiający potwierdza. Bramy mają być manualne.

237.Pytanie

Prosimy o informację, czy wykonanie rozbiórek istniejących nawierzchni w parku przyszpitalnym jest objęte zakresem niniejszego Zamówienia? Jeżeli tak, prosimy o przekazanie dokumentacji projektowej niezbędnej do sporządzenia rzetelnej wyceny.

Odpowiedź:

Należy oszacować na podstawie projektu oraz mapy do celów projektowych.

238.Pytanie

Prosimy o udostępnienie opracowania „Dokumentacja badań podłoża gruntowego wraz z opinią geotechniczną dla budowy Mazowieckiego Centrum Rehabilitacji Stocer na działce nr 95/6 przy ulicy Barskiej w Warszawie” autorstwa Geotechnika Mazowsze S.C. z października 2018r.

Odpowiedź:

Dokumentacja z badań była udostępniona w ZAŁ.2 OPZ -skan PB. Dodatkowo wraz z odp. XII Zamawiający udostępnił rewizję dla PW: TOM I PZT CZ..I.P.4. KONSTRUKCJA

239.1031. Pytanie

Prosimy o wyjaśnienie, czy w budynku D w pom. CS.B1.11POM. PORZĄDKOWE należy przewidzieć sufit typu SP2 zgodnie z opisem na rysunku czy SP4 zgodnie z kolorystyką na rysunku.

Odpowiedź:

Zamawiający przekazuje rewizję: paczka ARCH-odp. XV. Należy zastosować sufit typu SP2.

240.Pytanie

Prosimy o wyjaśnienie, czy w budynku D w pom. CS.B1.13 SZATNIA należy przewidzieć sufit typu SP2 zgodnie z opisem na rysunku czy SP3 zgodnie z kolorystyką na rysunku.

Odpowiedź:

Zamawiający przekazuje rewizję: paczka ARCH-odp. XV. Należy zastosować sufit typu SP2.

241.Pytanie

Prosimy o wyjaśnienie, czy w budynku D w pom. DO.00.08 KABINA należy przewidzieć sufit typu SP1 zgodnie z opisem na rysunku czy SP1.1 zgodnie z kolorystyką na rysunku.

Odpowiedź:

Zamawiający przekazuje rewizję: paczka ARCH-odp. XV. Należy zastosować sufit typu SP1.1

242.Pytanie

Prosimy o wyjaśnienie, czy w budynku D w pom. DO.00.37 GABINET CT należy przewidzieć sufit typu SP1 zgodnie z opisem na rysunku czy SP1.1 zgodnie z kolorystyką na rysunku.

Odpowiedź:

Zamawiający przekazuje rewizję: paczka ARCH-odp. XV. Należy zastosować sufit typu SP1.1

243.Pytanie

Prosimy o wyjaśnienie, czy w budynku D w pom. IN.01.21 IZOLATKA należy przewidzieć sufit typu SP1.1 zgodnie z opisem na rysunku czy SP1 zgodnie z kolorystyką na rysunku.

Odpowiedź:

Zamawiający przekazuje rewizję: paczka ARCH-odp. XV. Należy zastosować sufit typu SP1.1/SP6

244.Pytanie

Prosimy o wyjaśnienie, czy w budynku D w pom. IT.02.16 BRUDOWNIK należy przewidzieć jeden typ sufitu SP2 zgodnie z opisem na rysunku czy sufity SP2/SP6 zgodnie z kreskowaniem na rysunku.

Odpowiedź:

Zamawiający przekazuje rewizję: paczka ARCH-odp. XV. Należy zastosować sufit typu SP2/SP6

245.Pytanie

Prosimy o wyjaśnienie, czy w budynku D w pom. IT.02.25 ANEKS KUCHENNY należy przewidzieć sufit typu SP1 zgodnie z opisem na rysunku czy SP1.1 zgodnie z kolorystyką na rysunku.

Odpowiedź:

Zamawiający przekazuje rewizję: paczka ARCH-odp. XV. Należy zastosować sufit typu SP1.

246.Pytanie

Prosimy o wyjaśnienie, czy w budynku D w pom. BO.03.25 MAG.CZYSTY należy przewidzieć sufit typu SP2 zgodnie z opisem na rysunku czy SP1.1 zgodnie z kolorystyką na rysunku.

Odpowiedź:

Zamawiający przekazuje rewizję: paczka ARCH-odp. XV. Należy zastosować sufit typu SP2/SP6

247.Pytanie

Prosimy o informację jaki rodzaj sufitu należy wykonać w pomieszczeniu KO.B1.01A PRZEDSIONEK oraz EN B1.18 PRZEDSIONEK w budynku A na poziomie B1.

Odpowiedź:

Zamawiający przekazuje rewizję: paczka ARCH-odp. XV. Należy wykonać tynkowanie i malowanie na stropie.

248.Pytanie

Prosimy o potwierdzenie, że w pomieszczeniach B.B1.01; B.B1.02; OG.B1.01; OG.B1.03; OG. B1.04; EN.B1.07; EN.B1.08; EN.B1.09; EN.B1.12; EN.B1.17 sufit podwieszany należy wykonać na dwóch poziomach wysokości wraz z blendą.

Odpowiedź:

Zamawiający potwierdza. Zamawiający przekazuje rewizję: paczka ARCH-odp. XV.

249.Pytanie

Prosimy o informację czy w pomieszczeniach komunikacji KO.B1.01; KO.B1.02; KO.B1.03; KO.B1.04; EN.B1.02; EN.B1.03; EN.B1.27; EN.B1.28; EN.B1.29 w budynku A na poziomie B1 zaprojektowany sufit to SP1.1a czy SP1.1a/SP6.

Odpowiedź:

Zamawiający przekazuje rewizję: paczka ARCH-odp. XV. Należy zastosować sufit typu SP1.1a/SP6

250.Pytanie

Prosimy o informację czy w pomieszczeniach komunikacji IP.00.01; IP.00.45; IP.00.46; IP.00.47; KO.00.01; KO.00.02; KO.00.03 w budynku A na poziomie 00 zaprojektowany sufit to SP1.1a czy SP1.1a/SP6.

Odpowiedź:

Zamawiający przekazuje rewizję: paczka ARCH-odp. XV. Należy zastosować sufit typu SP1.1a/SP6

251.Pytanie

Prosimy o wyjaśnienie, czy w budynku A w pom. CHO.01.01 PRO MORTE należy przewidzieć sufit typu SP1 zgodnie z opisem na rysunku czy SP4 zgodnie z kolorystyką na rysunku.

Odpowiedź:

Zamawiający przekazuje rewizję: paczka ARCH-odp. XV. Należy zastosować sufit typu SP1.

252.Pytanie

Prosimy o informację czy w pomieszczeniach komunikacji KO.01.01; KO.01.02; CHO.01.43; CHO.01.60; CHO.01.61 w budynku A na poziomie 01 zaprojektowany sufit to SP1.1a czy SP1.1a/SP6.

Odpowiedź:

Zamawiający przekazuje rewizję: paczka ARCH-odp. XV. Należy zastosować sufit typu SP1.1a/SP6

253.Pytanie

Prosimy o informację w jaki sposób należy wykończyć posadzkę klatek schodowych KL1 oraz KL2 w budynku A na poziomie B1, 00, 01, 02 oraz 03.

Odpowiedź:

Biegi oraz spoczniki schodów należy wykończyć gresami.

254.Pytanie

Prosimy o potwierdzenie, że w pomieszczeniu OG.B1.03 SZATNI należy wykonać posadzkę WP-1 w budynku A na poziomie B1.

Odpowiedź:

Zamawiający potwierdza.

255.Pytanie

Prosimy o informację w jaki sposób należy wykończyć posadzkę w pomieszczeniach technicznych TECH.B1.06 i TECH.B1.07 w budynku A na poziomie B1.

Odpowiedź:

W wymienionych pomieszczeniach nie przewiduje się wymiany posadzki.

256.Pytanie

Prosimy o informację w jaki sposób należy wykończyć posadzkę w pomieszczeniu oznaczonym IP.00.10 WC w budynku A na poziomie 00.

Odpowiedź:

Należy wykończyć zgodnie z oznaczeniem WP2

257.Pytanie

Prosimy o informację w jaki sposób należy wykończyć posadzkę w pomieszczeniu oznaczonym TECH.02.02 POM. ELEKTR. w budynku A na poziomie 02.

Odpowiedź:

Należy wykończyć zgodnie z oznaczeniem WP3

258.Pytanie

Proszę o potwierdzenie informacji, że w trakcie prac remontowych wymianie podlegają tylko wszystkie okucia okienne bez wymiany stolarki okiennej. Zapis taki widnieje w TOM I.A w rozdziale , rozdział 7 punkt 7.1

Odpowiedź:

Należy wykonać zgodnie z projektem. Część ślusarki okiennej podlega wymianie zgodnie z projektem architektury. Pozostałe istniejące okna należy poddać modernizacji w postaci naprawy lub wymiany okuć.

259.Pytanie

Prosimy o wskazanie parametrów akustycznych żaluzji akustycznych na dachu. Zgodnie z rysunkami elewacji : "żaluzje zgodne z operatem akustycznym z opcjonalną możliwością montażu baterii fotowoltaicznych", brak jednak wytycznych i danych w operatach akustycznych. Dodatkowo prosimy o wskazanie parametrów baterii fotowoltaicznych , które miałyby zostać zamontowane na żaluzjach w celu dobrania odpowiednich obliczeń konstrukcji stalowej / wspaniejszej żaluzji akustycznych

Odpowiedź:

Należy wykonać zgodnie z projektem. Baterie fotowoltaiczne są wskazane jako opcjonalne i nie były projektowane.

260.Pytanie

Prosimy o potwierdzenie, że istniejące szlabany mają zostać zdemontowane i zutylizowane, a do wyceny należy przyjąć nowe urządzenia

Odpowiedź:

Zamawiający potwierdza.

261.Pytanie

Prosimy o potwierdzenie, że nieujęte w projektach balustrady zewnętrzne i wewnętrzne należy tylko odnowić.

Odpowiedź:

Zamawiający potwierdza.

262.Pytanie

Prosimy o wskazanie oczekiwanego standardu wykończenia stropów hali garażowej na poziomie B1 i B2.

Odpowiedź:

Na poziomie B2 strop należy pomalować na kolor biały. Na kondygnacji B1 należy wykonać zgodnie ze spisem przegród (rewizji: paczka ARCH-odp. XV). Grubość wełny mineralnej 15cm.

263.Pytanie

Prosimy o wskazanie oczekiwanego standardu wykończenia ścian i słupów hali garażowej na poziomie B1 i B2

Odpowiedź:

Należy pozostawić ściany i słupy żelbetowe. Powierzchnia ścian i słupów musi być maksymalnie gładka. Należy zastosować gładkie szalunki a po ich zdjęciu usunąć odstające elementy. Wykończenie ścian i słupów zgodnie ze schematem wykończenia ścian.

264.Pytanie

Prosimy o wskazanie oczekiwanego standardu wykończenia ścian i stropów rampy zjazdowej do garażu

Odpowiedź:

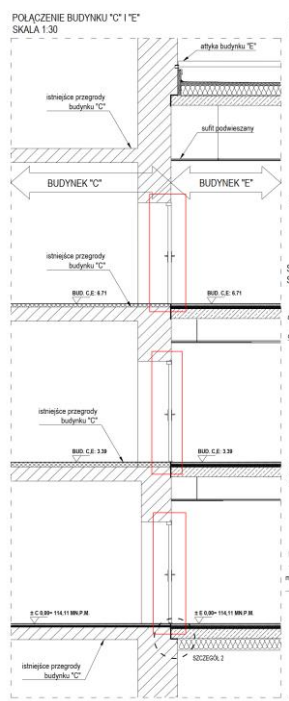
Należy wykonać tynki kategorii III i pomalować zgodnie z kolorystyką elewacji budynku E.

265.Pytanie

Drzwi na połączeniu budynku E i C.

Prosimy o potwierdzenie przez Zamawiającego ingerencji w elewację oraz mury na budynku A podczas montażu drzwi i wykonywaniu prac żelbetowych.

W celu sporządzenia rzetelnej wyceny prosimy o przesłanie dokumentacji wykonania przejść drzwiowych w budynku C.



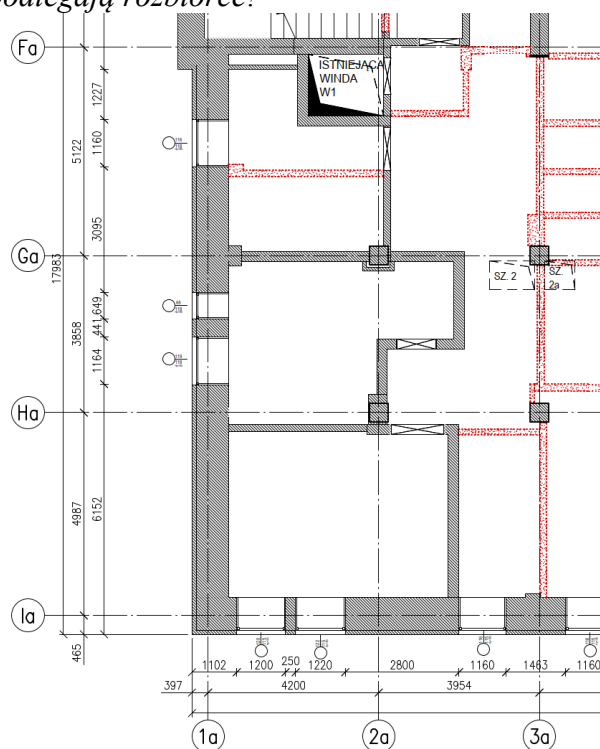
Odpowiedź:

Przejście drzwiowe w budynku C na połączeniu z budynkiem E zostało wykonane w ramach prac budowlanych budynku C.

266.Pytanie

PRACE ROZBIÓRKOWO-REMONTOWE

Zgodnie z opisem technicznym „A_244-IP-00-XX-TD-A-02000_OPIS” punkt 7.1 Prace rozbiórkowo-remontowe wszystkie ściany wewnętrzne podlegają rozbiórce. Natomiast na rysunku konstrukcyjnym „244-IP-AA-B1- DR - K – 02001 rew 0” odnoszącym się do poziomu piwnicy B1, ściany działowe wewnętrzne osiach 1a-3a/Fa-1a nie podlegają rozbiórce. Czy wspomniane wyżej ściany działowe na poziomie B1 osi 1a-3a/Fa-1a podlegają rozbiórce?



Odpowiedź:

Należy wykonać zgodnie z projektem konstrukcji

267.Pytanie

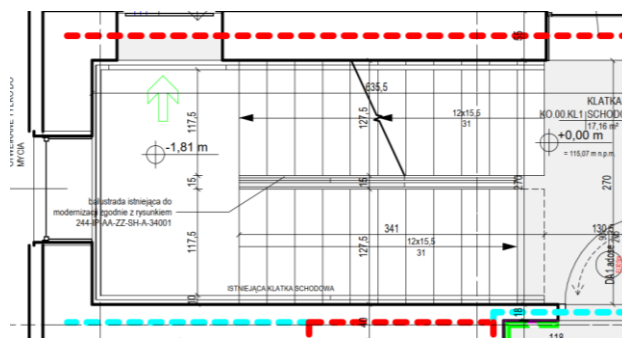
Prosimy o potwierdzenie, że w budynku A modernizacja balustrad ma zostać wykonana zgodnie z pkt 7.7 Balustrady i poręczę opisu architektury dla budynku A i ma polegać na domontowaniu do istniejącej balustrady murowanej fragmentu balustrady stalowej.

Odpowiedź:

W części opisowej wskazano wymiary elementów i materiał. Sposób dostosowania do i wykonania do decyzji Wykonawcy. Obie klatki budynku A posiadają murek oraz poręcz na niedopuszczalnej wysokości <1,1m. Należy ją podwyższyć do wys. min. 1,1m. Dopuszczalne jest zdemontowanie istniejących elementów balustrady, pozostawiając murek oraz wykonanie nowej balustrady z poręczą na wys. min. 1,1m

268.Pytanie

Prosimy o przekazanie rysunku 244-IP-AA-ZZ-SH-A-34001 dotyczącego modernizacji balustrad w budynku A, na który powołano się na rysunkach rzutów budynku A.



Odpowiedź:

Oznaczenie rysunku na rzutach architektury jest omyłkowe. Modernizacja istniejących balustrad opisana jest w opisie technicznym.

269.Pytanie

Prosimy o informację, jakie prace modernizacyjne istniejącej balustrady murowanej należy ująć w ofercie.

Odpowiedź:

Należy wykonać zgodnie z projektem i detalem. Elementy istniejące należy poddać remontowi polegającemu na uzupełnieniu ubytków, wymianie elementów, wyrównaniu, pomalowaniu, itp

270.Pytanie

Prosimy o uzupełnienie zestawień stolarki drzwiowej dla budynku A i D o wymagania akustyczne, z przypisaniem wymagań akustyki dla konkretnych typów drzwi według ich symbol. Poniższa informacja zawarta w operatach akustycznych:

Drzwi		Tab. 8	
Lp.	Usytuowanie drzwi	Izolacyjność wymagana	Izolacyjność katalogowa
1	Między salami łóżkowymi	$R_{A1R} \geq 30\text{dB}$	wg specyfikacji drzwi
2	Między salą łóżkową a korytarzem na oddziale szpitalnym	$R_{A1R} \geq 30\text{dB}$	
3	Między zespołami pomieszczeń operacyjnych a pozostałymi pomieszczeniami	$R_{A1R} \geq 35\text{dB}$	
4	Z korytarza do pomieszczenia IOM	$R_{A1R} \geq 35\text{dB}$	
5	Między gab. lekarskim, gab. zabiegowym, pom. pielęgniarek a obszarem komunikacji ogólnej (korytarze, hole, klatki schodowe) - w obrębie oddziału - w obrębie izby przyjęć	$R_{A1R} \geq 30\text{dB}$ $R_{A1R} \geq 35\text{dB}$	
6	Do pomieszczeń technicznych z urządzeniami instalacyjnego wyposażenia budynku	$R_{A1R} \geq 42\text{dB}$	
7	Między pomieszczeniami w części administracyjnej szpitala	$R_{A1R} \geq 30\text{dB}$	

R_{A1} : wskaźnik oceny przybliżonej izolacyjności akustycznej właściwej, wartość minimalna (dotyczy izolacyjności od dźwięków powietrznych *in situ*),

R_{A1R} : projektowy wskaźnik oceny izolacyjności akustycznej właściwej, wartość minimalna (dotyczy izolacyjności od dźwięków powietrznych),

$L'_{n,w}$: ważony wskaźnik poziomu uderzeniowego znormalizowanego przybliżonego, wartość maksymalna (dotyczy izolacyjności stropów od dźwięków uderzeniowych),

$\Delta L_{n,w}$: zwiększenie wskaźnika poziomu uderzeniowego stropu po zastosowaniu wykładziny podłogowej na podkładzie tłumiącym dźwięki uderzeniowe.

daje możliwość różnych interpretacji powyższych wytycznych przez oferentów, co w konsekwencji spowoduje, że złożone oferty nie będą porównywalne. Zaznaczyć należy, że akustyka będzie miała znaczący wpływ na cenę stolarki drzwiowej.

Odpowiedź:

Należy wykonać zgodnie z projektem i operatem akustycznym

271.Pytanie

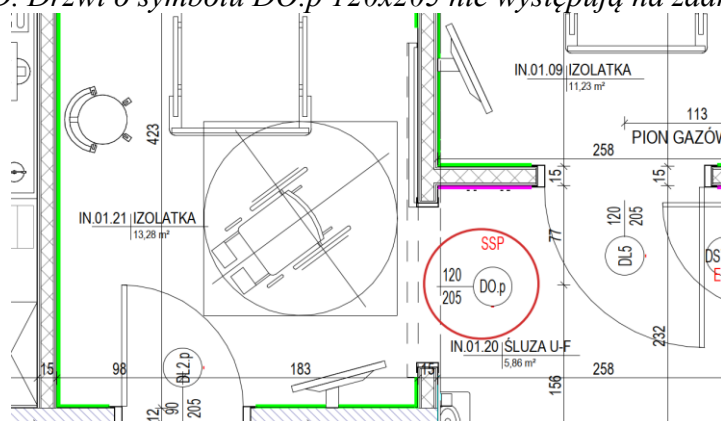
Prosimy o wytyczne dotyczące akustyki dla drzwi aluminiowych zlokalizowanych w ciągach komunikacyjnych.

Odpowiedź:

Drzwi pomiędzy pomieszczeniem komunikacji a pomieszczeniem komunikacji nie posiada wymagań akustycznych

272.Pytanie

Prosimy o wyjaśnienie i doprecyzowanie jaki rodzaj drzwi należy wycenić do pomieszczenia IN.01.21 IZOLATKA w budynku D. Drzwi o symbolu DO.p 120x205 nie występują na żadnym zestawieniu.



Odpowiedź:

Zamawiający udostępnia rewizję: paczka ARCH-odp. XV.

273.Pytanie

Prosimy o potwierdzenie, że w ofercie należy uwzględnić dwa plany tyflograficzne w rejonie stref wejściowych: na kondygnacji B-1 w budynku A oraz P00 w budynku D.

Odpowiedź:

Plan tyflograficzny jest poza zakresem przedmiotu zamówienia.

274.Pytanie

Z jakiego materiału mają być wykonane tablice tyflograficzne (stal nierdzewna, inne metale, tworzywo sztuczne) i jaki sposób ich montażu należy przewidzieć (na stojaku, postumencie czy montaż do ściany)?

Odpowiedź:

Plan tyflograficzny jest poza zakresem przedmiotu zamówienia.

275.Pytanie

Prosimy o potwierdzenie, że w ofercie zarówno w budynku A jak i D, należy ująć wykonanie informacji dotykowej w postaci oznaczeń w alfabecie Braille'a w węzłowych miejscach budynku na tablicach i przyciskach windy.

Odpowiedź:

W zakresie jest tylko identyfikacja wewnątrz zgodnie z rysunkami 244-IP-AA-XX-SD-A-11006; 244-IP-DD-XX-SD-A-11006 244-IP-EE-XX-SD-A-11001.

276.Pytanie

Prosimy o określenie miejsca montażu, ilości, wymiarów i materiału oraz kolorystyki tablic, na których należy wykonać informację dotykową w postaci oznaczeń w alfabecie Braille'a dla osób z niepełnosprawnościami.

Odpowiedź:

W zakresie jest tylko identyfikacja wewnątrz zgodnie z rysunkami 244-IP-AA-XX-SD-A-11006; 244-IP-DD-XX-SD-A-11006 244-IP-EE-XX-SD-A-11001.

277.Pytanie

Prosimy o wyszczególnienie wszystkich rozwiązań dotyczących odnajdywania drogi jakie należy uwzględnić w ofercie. W opisach architektury dla budynków A i D w pkt. 6 dotyczącym zapewnienia warunków niezbędnych do korzystania z obiektów przez osoby niepełnosprawne, określono:

- zastosowanie rozwiązań systemu odnajdywania drogi (w tym m.in. oznakowanie, informacja dotykowa, plany tyflograficzne);

Odpowiedź:

W zakresie jest tylko identyfikacja wewnątrz zgodnie z rysunkami 244-IP-AA-XX-SD-A-11006; 244-IP-DD-XX-SD-A-11006 244-IP-EE-XX-SD-A-11001.

278.Pytanie

Prosimy o doprecyzowanie co oznacza zapis z pkt. 6 opisów architektury dla budynków A i D dotyczący zapewnienia warunków niezbędnych do korzystania z obiektów przez osoby niepełnosprawne oraz określenie jaki zakres prac z tym związanych należy ująć w ofercie:

- zastosowanie rozwiązań z zakresu systemu fakturowych oznaczeń nawierzchni;

Odpowiedź:

W zakresie jest tylko identyfikacja wewnątrz zgodnie z rysunkami 244-IP-AA-XX-SD-A-11006; 244-IP-DD-XX-SD-A-11006 244-IP-EE-XX-SD-A-11001.

279.Pytanie

Prosimy o potwierdzenie, że informacja wizualna dotycząca oznakowania obiektów, zarówno na zewnątrz jak i wewnątrz jest poza zakresem oferty.

Odpowiedź:

Nie jest wymagany system identyfikacji wizualnej zewnętrznej. Wymagana jest identyfikacja wewnętrzna zgodnie rysunkami: 244-IP-AA-XX-SD-A-11006; 244-IP-DD-XX-SD-A-11006 244-IP-EE-XX-SD-A-11001.

280.Pytanie

Jeśli informacja wizualna jest w zakresie oferty prosimy o przekazanie wytycznych i dokumentacji w tym zakresie.

Odpowiedź:

Zgodnie rysunkami: 244-IP-AA-XX-SD-A-11006; 244-IP-DD-XX-SD-A-11006 244-IP-EE-XX-SD-A-11001 wymagana jest identyfikacja wewnętrzna.

281.Pytanie

Jeśli informacja wizualna jest w zakresie oferty prosimy o z wyszczególnieniem elementów składowych tego zakresu, który należy ująć w ofercie.

Odpowiedź:

Zgodnie rysunkami: 244-IP-AA-XX-SD-A-11006; 244-IP-DD-XX-SD-A-11006 244-IP-EE-XX-SD-A-11001 wymagana jest identyfikacja wewnętrzna.

282.Pytanie

W przekazanej przez Zamawiającego dokumentacji występują rozbieżności dotyczące ilości elementów malej architektury:

- a. w przedmiarze robót TOM IV.P - PRZEDMIAR – PZT (PZT Barska_PR) w punkcie 1.5. Mała architektura wskazano dostawę i montaż ławek parkowych w ilości 9szt oraz śmietników w ilości 6szt;*
- b. wg rysunku 244-IP-00-XX-DR-A-01001 rew. 00 (Projekt Zagospodarowania Terenu) ilość elementów malej architektury wynosi odpowiednio: ławki parkowe: 15szt, śmietniki: 12szt;*

Prosimy o jednoznaczne określenie ilości projektowanych elementów malej architektury (ławki, kosze na śmieci), jakie należy przyjąć do wyceny?

Odpowiedź:

Zgodnie z par.1ust 4 PPU, Przedmiary Robót zostały dołączone jako element pomocniczy dla dokumentacji projektowej. Wszystkie elementy ujęte w dokumentacji projektowej w części rysunkowej i opisowej oraz w STWiOR należy uwzględnić ,chyba że warunki przetargu wyraźnie wyłączają dany zakres. Zakres należy uwzględnić zgodnie częścią rysunkową PZT.

283.Pytanie

Zwracamy uwagę, iż w przekazanych przez Zamawiającego przedmiarach robót brakuje pozycji w zakresie dostawy i montażu stojaków rowerowych. Stojaki na rowery zostały natomiast przedstawione w opisie PZT (pkt. 5.12.4) oraz na rysunku 244-IP-00-XX-DR-A-01001 rew. 00 (Projekt Zagospodarowania Terenu). W związku z powyższym zwracamy się z prośbą o informację, czy należy uwzględnić w wycenie stojaki na rowery?

Odpowiedź:

Zgodnie z par.1ust 4 PPU, Przedmiary Robót zostały dołączone jako element pomocniczy dla dokumentacji projektowej. Wszystkie elementy ujęte w dokumentacji projektowej w części rysunkowej i opisowej oraz w STWiOR należy uwzględnić ,chyba że warunki przetargu wyraźnie wyłączają dany zakres. Zakres należy uwzględnić w wycenie.

284.Pytanie

Zgodnie z opisem technicznym projektu architektonicznego przewiduje się zlokalizowanie planu tyflograficznego na kondygnacji B-1 w budynku A oraz P00 w budynku D, jednak w zestawieniu wyposażenia plan tyflograficzny (symbol Ea3.4) został ujęty tylko w budynku D. Czy w zakresie zamówienia jest również wykonanie planu tyflograficznego w budynku A?

Odpowiedź:

Plan tyflograficzny jest obecnie poza zakresem przedmiotu zamówienia.

285.Pytanie

Co Zamawiający rozumie pod pojęciem plan tyflograficzny – 1 szt - plan obejmujący wszystkie kondygnacje czy kondygnację B-1 w budynku A oraz P00 w budynku D?

Odpowiedź:

Plan tyflograficzny jest obecnie poza zakresem przedmiotu zamówienia.

286.Pytanie

Opis techniczny projektu architektonicznego zawiera zapis o stosowaniu informacji dotykowej w postaci oznaczeń w alfabecie Braille'a w węzłowych miejscach budynku na tablicach i przyciskach windy. Proszę o podanie ilości i rodzaju tablic, które należy oznaczyć w alfabecie Braille'a.

Odpowiedź:

W zakresie jest tylko identyfikacja wewnątrz zgodnie z rysunkami 244-IP-AA-XX-SD-A-11006; 244-IP-DD-XX-SD-A-11006 244-IP-EE-XX-SD-A-11001.

287.Pytanie

W udostępnionych w dniu 12.02.2024 r. rysunkach, brak rozmieszczonych pikiet dla warstw przegród pionowych i poziomych co uniemożliwia identyfikację zaplanowanych przegród. Prosimy o udostępnienie kompletnych rysunków. Przykład dotyczący budynku D:

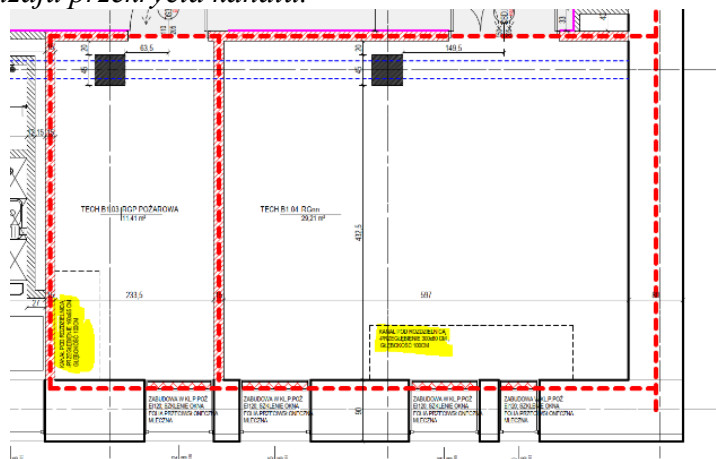


Odpowiedź:

Dokumentacja została uzupełniona na rzutach o bardziej szczegółowe oznaczenia przegród.

288.Pytanie

Dotyczy Budynku A, poziom -I (B1): Prosimy o podanie wytycznych dla wskazanych kanałów, z jakich materiałów należy je wykonać. Czy należy przewidzieć dostęp do przestrzeni technologicznej, brak wytycznych odnośnie rodzaju przekrycia kanału.



Odpowiedź:

Przełębienie należy wykonać na potrzeby wprowadzenia kabli do budynku i podłączenia do rozdzielnic. Przykrycie nie jest wymagane, bo na otworze należy zamontować rozdzielnicę. Ostateczne wymiary kanału dostosować do wymiarów rozdzielnic głównej RGS i RGPPOŻ.

289.Pytanie

Prosimy o informację gdzie występują: opis arch. PW: punkt 7.3.2 (bud D); punkt 7.2.2 (bud E) Izolacje termiczne: „Ściany szczelinowe - Płyty izolacyjne z betonu komórkowego grubości 8 cm po wewnętrznej stronie przegrody o współczynniku” $\lambda=0,042$ W/mK , brak ich oznaczeń na rzutach.

Odpowiedź:

Zamawiający udostępnia rewizję :paczka ARCH-odp. XV

290.Pytanie

W zestawieniu wyposażenia bud. D. – dla pom. poczekalni jako element wyposażenia wskazany jest Plan tyflograficzny. Wobec braku danych w projekcie z tego zakresu prosimy o podanie minimalnych oczekiwanych wytycznych (zakres, rodzaj, itp.)

Odpowiedź:

Plan tyflograficzny jest obecnie poza zakresem przedmiotu zamówienia.

291.Pytanie

Wobec rozbieżności w dokumentacji prosimy o wytyczne jaki materiał zastosować jako izolację termiczną posadzki na gruncie w bud. D: XPS200 czy XPS300?

Odpowiedź:

Należy zastosować XPS200.

292. Pytanie

Prosimy o informację czy dla posadzek garażowych (poziom B2 i B1) w budynku E wymagane jest wykonanie cokołów. Jeśli tak to w jakiej technologii?

Odpowiedź:

Nie jest wymagane wykonanie cokołów dla posadzek garażowych (poziom B2 i B1)

293. Pytanie

Prosimy o uzupełnienie informacji i doprecyzowanie sposobu/technologii montażu poszczególnych warstw przegrody SzA2.1. zwłaszcza xps, płyt OSB oraz mat bentonitowych.

SzA2.1 - ŚCIANY PONIŻEJ POZIOMU TERENU -ZABEZPIECZENIE WYKOPU	
ZABEZPIECZENIE WYKOPU WG PROJEKTU KONSTRUKCJI - PALISADA Z KOLUMN DSM	~60 CM
POLISTYREN EKSTRUOWANY XPS $\lambda \leq 0.036 \text{ W/mK}$	MIN. 3 CM
2 X PLYTA OSB WODOODPORNĄ 12MM	2,4 CM
HYDROIZOLACJA MATY BENTONITOWE WG SYSTEMODAWCY	
ŚCIANA ZEWNĘTRZNA ŻELBETOWA WG PROJEKTU KONSTRUKCJI W TECHNOLOGII BIAŁEJ WANNY	25 CM
TYNK CEMENTOWO - WAPIENNY*	
WYKOŃCZENIE ŚCIANY ZGODNIE Z RYSUNKIEM WYKOŃCZENIA ŚCIAN	
UWAGI: * warstwa wykończeniowa ściany zgodnie z rysunkiem wykończenia ścian, kategoria tynku w zależności od funkcji pomieszczeń - kat. III w pom. techn., kat. IV w pozostałych;	

Odpowiedź:

Zamawiający udostępniła rewizję :paczka ARCH-odp. XV

294. Pytanie

W przekazanej w dniu 12/02/2024 dokumentacji w spisie przegród brakuje przegrody o symbolach (pikietach) SzA1.1, która przywołana jest w opisie technicznym Architektury. Prosimy o uzupełnienie.

Uszczelnienie przejść rurowych i kablowych

Przegrody: SzA1, SzA1.1, Sza2, Sza3,

Odpowiedź:

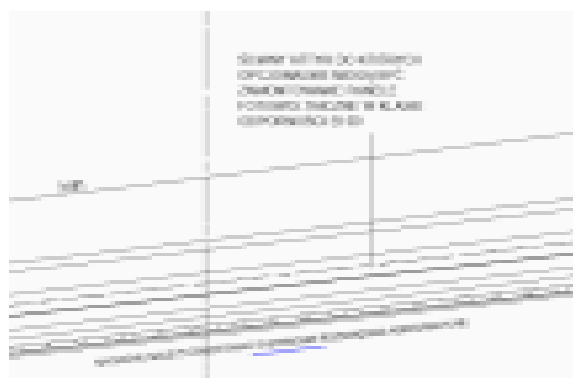
Dokumentacja została uzupełniona o oznaczenia przegród na rzutach, rewizja: paczka ARCH-odp. XV.

295. Pytanie

Budynek

D:

Prosimy o doprecyzowanie czego dokładnie dotyczy opis wskazany na rysunku. Czy dotyczy odporności ogniowej EI60 ściany atykowej?



Odpowiedź:

Dotyczy przegrody do której mocowana jest attyka/ podkonstrukcja.

296. Pytanie

Budynek

D:

Prosimy o podanie wymaganej klasy odporności ogniowej dla podkonstrukcji pod panele fotowoltaiczne na dachu.

Odpowiedź:

Pod panele fotowoltaiczne należy zastosować podkonstrukcję R60.

297. Pytanie

Budynek E: Prosimy o potwierdzenie, że detal połączenia posadzki budynku E z fasadą należy wykonać zgodnie z detalem 244-IP-00-ZZ-DR-A-40008.

Odpowiedź:

Należy wykonać zgodnie z detalem. Omyłkowo na detalu wskazano przegrodę S3, która nie występuje w budynku E. Zamiast oznaczenia S3 należy zastosować oznaczenie S1.

298. Pytanie

Prosimy o potwierdzenie, że Zamawiający nie wymaga rolet okiennych w budynku E (bud. łącznika)

Odpowiedź:

Zamawiający nie wymaga zastosowania rolet w budynku E.

299. Pytanie

Prosimy o potwierdzenie, że Zamawiający nie wymaga parapetów wewnętrznych w budynku E (bud. łącznika)

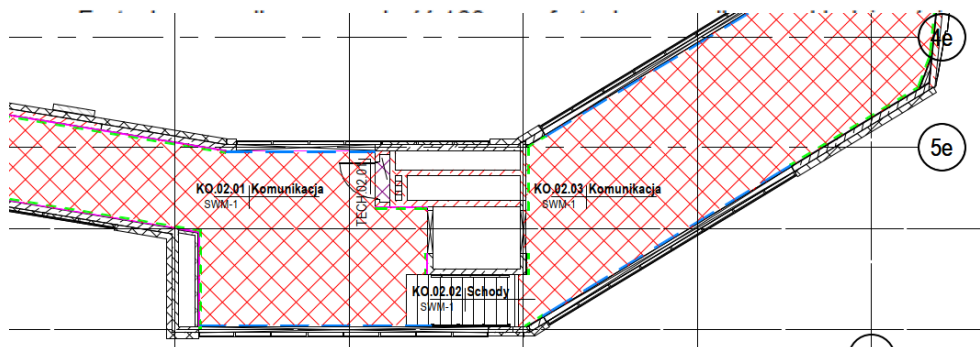
Odpowiedź:

Zamawiający wymaga parapetów zgodnie z częścią opisową pkt 7.7. Fasady należy wykonać zgodnie z detalem.

300. Pytanie

Dot. bud. E- Prosimy o doprecyzowanie i wytyczne dla poręczy montowanych przy fasadzie. Z jakiego materiału należy wykonać te elementy? Prosimy o przesłanie detalu montażu.

— — — Poręcz - zamontowana do fasad szklanych na komunikacji ogólnej.



Odpowiedź:

Poręcz należy zamocować do słupków systemu fasadowego. Poręcze muszą być zintegrowane z systemem fasadowym w celu uniknięcia utraty gwarancji. Dopuszcza się zamocowanie poręczy na słupkach mocowanych do posadzki.

301.Pytanie

Budynek A: Prosimy o doprecyzowanie parametrów technicznych dla wylewki cementowej grubości 4cm na stropach. W projekcie konstrukcji brak informacji.

Odpowiedź:

Parametry posadzek znajdują się w pkt. 6.2 Posadzki opisu technicznego.

302.Pytanie

Dotyczy budynku A. Zgodnie ze spisem przegród w budynku A należy wykonać posadzkę na gruncie. W związku z tym, że w projekcie rozbiórki nie określono zakresu posadzek przeznaczonych do rozbiórki, prosimy o wskazanie zakresu nowoprojektowanej podłogi na gruncie.

Odpowiedź:

Należy wykonać nowoprojektowaną podłogę na gruncie na całej powierzchni najniższej kondygnacji budynku A.

303.Pytanie

*Zgodnie z opisem architektury: „Na stropach, powyżej sufitów podwieszanych, w szachtach instalacyjnych, szybach windowych i pomieszczeniach technicznych nie należy wykonywać tynków”, natomiast zgodnie ze spisem przegród: „Tynk cementowo-wapienny (w pomieszczeniach bez sufitu podwieszanego) ***kategoria tynku w zależności od funkcji pomieszczeń - kat. III w pom. techn., kat. IV w pozostałych”. Prosimy o potwierdzenie, czy stropy pomieszczeń technicznych należy wykończyć tynkiem.*

Odpowiedź:

W pomieszczeniach technicznych należy zastosować tynki.

304.Pytanie

Dotyczy budynku E. Prosimy o informację, czy strop hali garażowej w miejscach, gdzie nie występuje izolacja z wełny lamelowej należy wykończyć tynkiem?

Odpowiedź:

Należy wykonać zgodnie ze spisem przegród - DB2 - STROPODACH NAD CZĘŚCIĄ PODZIEMNĄ z uwzględnieniem rewizji: paczka ARCH-odp. XV.

305.Pytanie

Dotyczy budynku E. Prosimy o informację, czy ściany i słupy w hali garażowej należy wykończyć tynkiem?

Odpowiedź:

Ściany i słupy w hali garażowej należy wykończyć tynkiem.

306.Pytanie

Dotyczy PZT. Prosimy o informację, z jakiego materiału mają być wykonane balustrady występujące na murku oporowym rampy wjazdowej do garażu.

Odpowiedź:

Zgodnie ze schematem balustrad ramp w części PZT

307. Pytanie

Dotyczy PZT. Prosimy o potwierdzenie, że w wycenie należy ująć odtworzenie nawierzchni wjazdu na SOR wraz z rampą podjazdu?

Odpowiedź:

Zamawiający potwierdza.

308.Pytanie

Dotyczy PZT. Prosimy o informację, czy w wycenie należy również ująć remont murków przy rampie podjazdu na SOR?

Odpowiedź:

W wycenie należy ująć remont murków przy rampie podjazdu na SOR jeśli zabieg ten jest konieczny w celu odmalowania tych elementów.

309.Pytanie

Zgodnie z rys. 244-IP-00-XX-DR-A-41004 należy wykonać na nowo obróbki blacharskie na kondygnacji najniższej budynku C od strony dziedzińca. Prosimy o doprecyzowanie, jakie dokładnie prace są przewidziane w tym zakresie.

Odpowiedź:

Należy wykonać na nowo (odtworzyć) obróbki blacharskie na kondygnacji najniższej budynku C od strony dziedzińca. Należy przyjąć do wyceny obróbki blacharskie na długości budynku ok.50mb.

310.Pytanie

Zgodnie z rys. 244-IP-00-XX-DR-A-41004 na budynku C od strony dziedzińca: „parapet zewnętrzny do wymiany na nowy identyczny, ryzalit do odtworzenia”. Prosimy o doprecyzowanie na czym mają polegać prace odtworzeniowe ryzalitu?

Odpowiedź:

Należy wykonać na nowo (odtworzyć) obróbki blacharskie na kondygnacji najniższej budynku C od strony dziedzińca. Należy przyjąć do wyceny obróbki blacharskie na długości budynku ok.50mb.

311.Pytanie

Dot. rys. 244-IP-00-XX-DR-A-41004. Prosimy o informację, czy wyczyszczenie elewacji budynku A dotyczy tylko od strony wjazdu na SOR, czy również od ul. Barskiej i od strony dziedzińca?

Odpowiedź:

Należy przyjąć do wyczyszczenia całą powierzchnię wszystkich elewacji budynku A. Poza zakresem czyszczenia są elewacje, które zgodnie z projektem przewidziano do docieplenia.

312.Pytanie

Z uwagi na rozbieżności pomiędzy udostępnionymi przez Zamawiającego rysunkami (Projekt Budowlany, Tom I- PZT):

Zał. nr IF208 PROJEKT ZAGOSPODAROWANIA TERENU USZCZEGÓLOWIENIE RYSUNKU z 01/2020r. (rys nr 244-IP-00-XX-DR-A-02001 01);

Zał. nr IF209 PROJEKT ZAGOSPODAROWANIA TERENU USZCZEGÓLOWIENIE RYSUNKU z 12/2018r. (rys nr 244-IP-00-XX-DR-A-02001 01);

Zał. nr IA63a PROJEKT ZAGOSPODAROWANIA TERENU z 12/2018r. (rys nr 244-IP-00-XX-DR-A-02001 01);

dotyczącymi m.in. przebiegu chodnika w części parkowej, projektowanego ogrodzenia wokół studni, zadaszenia zjazdu do garażu i inne, prosimy o wskazanie, który z powyższych rysunków Projektu Zagospodarowania Terenu jest wiążący i ma zostać przyjęty do wyceny?

Odpowiedź:

Do wyceny należy wziąć pod uwagę projekt wykonawczy PZT

313.Pytanie

Budynek A. Czy posadzka na poddaszu wraz z izolacją termiczną podlega rozbiórce?

Odpowiedź:

Posadzki na poddaszu nie podlegają rozbiórce, poza miejscami wzmacniania stropów i konieczności odtworzenia posadzki

314.Pytanie

Prosimy o informację czy w budynku A pochyty na klatkach schodowych mają pozostać bez zmian, czy należy przewidzieć montaż nowych. Jeśli należy zamontować nowe prosimy o wytyczne.

Odpowiedź:

Wytyczne znajdują się w opisie technicznym.

315.Pytanie

Prosimy o jednoznaczne określenie izolacji termicznej i akustycznej dla stropów międzykondygnacyjnych jakie należy wykonać w budynku A. Według Projektu Wykonawczego i zawartego w nim opisu na rysunku 244-IP-AA-ZZ-DR-A-05000 SPIS PRZEGRÓD-BUDYNEK A jako izolację wskazano maty akustyczne

2x5mm, 25 dB, natomiast w Projekcie Budowlanym na rysunku 244-IP-AA-ZZ-DR-A-05000 SPIS PRZEGRÓD-BUDYNEK A - styropian EPS100 gr. 2cm oraz styropian elastyczny EPS T27/25 gr. 2,5cm.

Odpowiedź:

Należy wykonać zgodnie z projektem wykonawczym z uwzględnieniem rewizji: paczka ARCH-odp. XV.

316. Pytanie

Prosimy o jednoznaczne określenie rodzaju posadzki dla stropów międzykondygnacyjnych jaki należy wykonać w budynku A. Według Projektu Wykonawczego i zawartego w nim opisu na rysunku 244-IP-AA-ZZ-DR-A-05000 SPIS PRZEGRÓD-BUDYNEK A wskazano wylewkę cementową gr 4cm, natomiast według Projekcie Budowlanym na rysunku 244-IP-AA-ZZ-DR-A-05000 SPIS PRZEGRÓD-BUDYNEK A wylewkę betonową zbrojoną siatką gr. 5cm.

Odpowiedź:

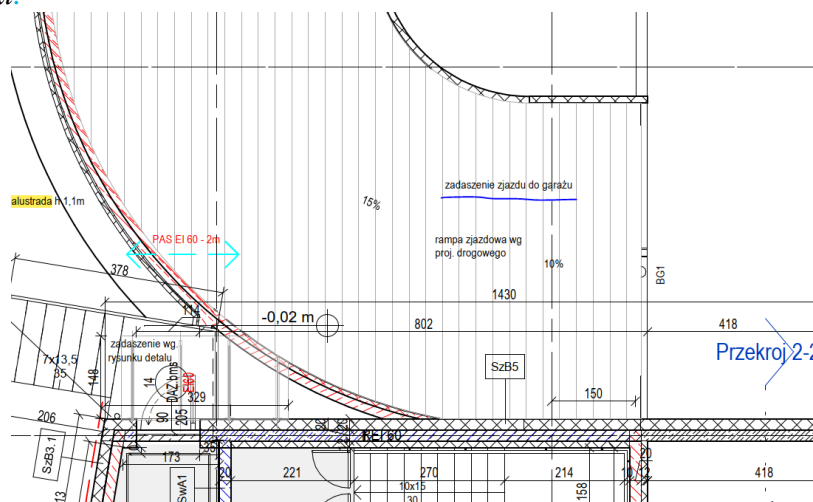
Zamawiający przekazuje rewizję: paczka ARCH-Odp. XV.

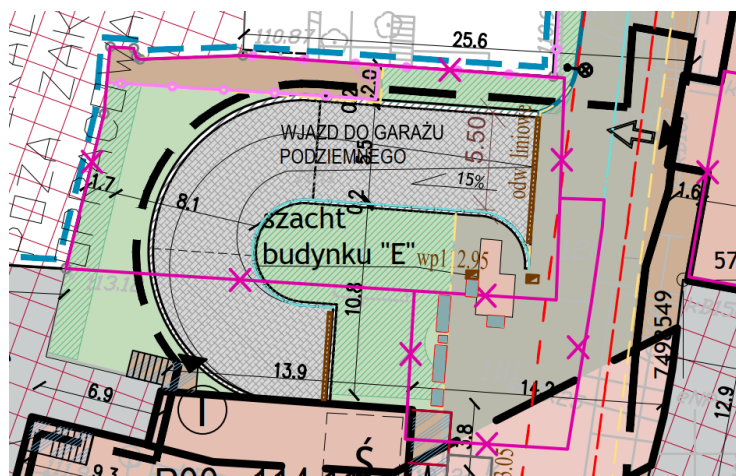
317. Pytanie

Dotyczy Budynku E – rzut parteru – rampa zjazdowa do garażu:

Na rzucie jest informacja o zadaszeniu wjazdu. W dokumentacji brak więcej informacji.

Proszę o potwierdzenie, że zadaszenia nie ma w zakresie projektu oraz przetargu, a informacja na rzucie jest wynikiem pomyłki.





Odpowiedź:

Należy wykonać zadanie wjazdu do garażu zgodnie z dokumentacją.

318. Pytanie

Ze względu na niejasności zawarte w dokumentacji prosimy o uzupełnienie dokumentacji przetargowej o zestawienie balustrad z podziałem na rodzaje i ilości jakie należy przyjąć do wyceny.

Odpowiedź:

Należy wykonać zgodnie z projektem.

319. Pytanie

Prosimy o doprecyzowanie wymaganej odporności dla fasad zewnętrznych na budynku E. Na rysunku 244-IP-EE-ZZ-SH-A-31001 w zestawieniu tabelarycznym wskazana jest odporność ogniowa dla wszystkich elementów w klasie EI60, natomiast rysunek 244-IP-EE-EL-DR-A-04001 wskazuje klasę EI60 tylko dla pasów międzykondygnacyjnych

Odpowiedź:

Zamawiający udostępnia rewizję: paczka ARCH-odp. XV. Rewizja uwzględni wytyczne nowej ekspertyzy z 2024 (ZAŁ. 17 OPZ).

320. Pytanie

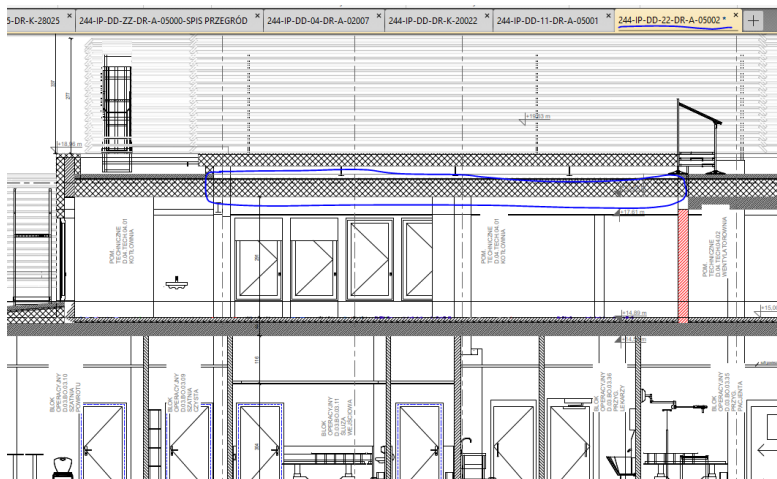
Prosimy o potwierdzenie, że wykonanie planu tyflograficznego w bud. A jest poza zakresem tego przetargu- brak pozycji w zestawieniu wyposażenia dla bud. A (tabela .xls)

Odpowiedź:

Plan tyflograficzny jest obecnie poza zakresem przedmiotu zamówienia.

321. Pytanie

Dot. bud D.: prosimy o wyjaśnienie, jakiego elementu dotyczy wskazany fragment (strop nad kotłownią)



Odpowiedź:
Dotyczy stropodachu nad kotłownią

322.Pytanie

12. Dot. bud. A: W operacie akustycznej dla bud. A poddano analizie przegrody wg projektu budowlanego. W przypadku stropów układ warstw jest rozbieżny z układem warstw projektu wykonawczego. Wobec powyższego prosimy o potwierdzenie, że zaprojektowany w proj. wykonawczym układ warstw na stropach spełnia wymagania w zakresie izolacyjności akustycznej przegród. Wg proj. bud.:

Stropy			
14	<p>S1 STROP NA KONDYGNACJACH POWTARZALNYCH POMIESZCZENIA OGÓLNE</p> <p>WYKONCZENIE PODŁOGI WYKŁADZINA KAUCZUKOWA + KLEJ + MASA SZPACHLUJĄCA 7mm</p> <p>JASTRYCH CEMENTOWY GR. 9 CM (W TYM INST. OGRZEWANIA PODŁOGOWEGO WG PROJEKTU INSTALACJI)</p> <p>FOLIA ALUMINIOWA POD OGRZEWANIE PODŁOGOWE GR. 0,05CM</p> <p>IZOLACJA TERMICZNA - STYROPIAN EPS100 $\lambda=0,038$ GR. 2,0 CM</p> <p>IZOLACJA AKUSTYCZNA - STYROPIAN ELASTYCZNY EPS T 27/25 O DYNAMICZNYM WS. SPRĘŻYSTOŚCI <20 GR. 2,5CM</p> <p>WARSTWA ROZDZIELAJĄCA - FOLIA PE, UKŁADANA NA ZAKŁAD 0,05CM</p> <p>STROP ŻELBETOWY MONOLITYCZNY WG PROJEKTU KONSTRUKCJI</p> <p>SUFIT PODWIESZANY / TYNK CEM.-WAP. GR.1,5CM (W POMIESZCZENIACH BEZ SUFITU PODWIESZANEGO)</p>	<p>$R_{AIR} = 60dB$</p> <p>$L'_{n,w} = 46dB$</p> <p>(dot. stropu żelbetowego gr. 20 cm)</p>	<p>Sale operacyjne</p> <p>$R_{AIR} = 55 dB$</p> <p>OIOM:</p> <p>$L'_{n,w} = 53 dB$</p> <p>Pozostałe pomieszczenia:</p> <p>$R_{AIR} = 50 dB$</p> <p>$L'_{n,w} = 58 dB$</p>
15	<p>S3 STROP NA KONDYGNACJACH POWTARZALNYCH POMIESZCZENIA OBIĄŻONE KOMUNIKACJĄ</p> <p>WYKONCZENIE PODŁOGI WYKŁADZINA KAUCZUKOWA + KLEJ + MASA SZPACHLUJĄCA 7mm</p> <p>WYLEWKA SAMOPOZIOMUJĄCA GR. 0,2CM</p> <p>WYLEWKA BETONOWA ZBROJONA SIATKĄ GR. 9 CM (W TYM INST. OGRZEWANIA PODŁOGOWEGO WG PROJEKTU INSTALACJI)</p> <p>FOLIA ALUMINIOWA POD OGRZEWANIE PODŁOGOWE GR. 0,1CM</p> <p>IZOLACJA TERMICZNA - STYROPIAN EPS150 $\lambda=0,038$ GR. 2,0 CM</p> <p>IZOLACJA AKUSTYCZNA - STYROPIAN ELASTYCZNY EPS T 27/25 O DYNAMICZNYM WS. SPRĘŻYSTOŚCI <20 GR. 2,5CM</p> <p>WARSTWA ROZDZIELAJĄCA - FOLIA PE, UKŁADANA NA ZAKŁAD</p> <p>STROP ŻELBETOWY MONOLITYCZNY WG PROJEKTU KONSTRUKCJI</p> <p>SUFIT PODWIESZANY / TYNK CEM.-WAP. GR.1,5CM (W POMIESZCZENIACH BEZ SUFITU PODWIESZANEGO)</p>		

Wg proj. wyk:

STROPY

S1 - STROP NA KONDYGNACJACH POWTARZALNYCH POMIESZCZENIA OGÓLNE	
WYKOŃCZENIE PODLOGI: WYKŁADZINA PCV/GRES *	
KLEJ / WYLEWKA SAMOPOZIOMUJĄCA	2 CM
WYLEWKA CEMENTOWA WG PROJ. KONSTR.	4 CM
ZX FOLIA PE UKŁADANA NA ZAKŁAD	
IZOLACJA - MATY AKUSTYCZNE 2X 5MM, 25dB. DYLATACJA OBWODOWA NP STYROPIAN AKUSTYCZNY GR OK 1CM, AŻ DO WIERZCHNIEJ WARSTWY WYKOŃCZENIOWEJ (MATERIAŁ ELASTYCZNY PRZY WYKOŃCZENIU Z GRESU)	1 CM
FOLIA PE, UKŁADANA NA ZAKŁAD	
ISTNIEJĄCY STROP ACKERMAN Z NADBETONEM KONSTRUKCYJNYM, ODWIERTY WG DOKUMENTACJI PROJ. KONSTR.	-25CM
SUFIT PODWIESZANY / TYNK CEMENTOWO - WAPIENNY (W POMIESZCZENIACH BEZ SUFITU PODWIESZANEGO) **/****	
UWAGI: *warstwa wykończeniowa zgodnie z rysunkiem wykończenia posadzek ** warstwa wykończeniowa zgodnie z wytycznymi dla wykończenia sufitów ****kategoria tynku w zależności od funkcji pomieszczeń - kat. III w pom. techn., kat. IV w pozostałych;	

S2 - STROP NA KONDYGNACJACH POWTARZALNYCH POMIESZCZENIA MOKRE	
WYKOŃCZENIE PODLOGI: WYKŁADZINA PCV/GRES *	
KLEJ / WYLEWKA SAMOPOZIOMUJĄCA	2 CM
MIKROZAPRAWA POLIMEROWO CEMENTOWA PRZECIWWODNA	MAX. 2 MM
WYLEWKA CEMENTOWA WG PROJ. KONSTR.	4 CM
ZX FOLIA PE UKŁADANA NA ZAKŁAD	
IZOLACJA - MATY AKUSTYCZNE 2X 0,5MM, 25dB. DYLATACJA OBWODOWA NP STYROPIAN AKUSTYCZNY GR OK 1CM, AŻ DO WIERZCHNIEJ WARSTWY WYKOŃCZENIOWEJ (MATERIAŁ ELASTYCZNY PRZY WYKOŃCZENIU Z GRESU)	1 CM
FOLIA PE, UKŁADANA NA ZAKŁAD	
ISTNIEJĄCY STROP ACKERMAN Z NADBETONEM KONSTRUKCYJNYM, ODWIERTY WG DOKUMENTACJI PROJ. KONSTR.	-25CM
SUFIT PODWIESZANY / TYNK CEMENTOWO - WAPIENNY (W POMIESZCZENIACH BEZ SUFITU PODWIESZANEGO) **/****	
UWAGI: *warstwa wykończeniowa zgodnie z rysunkiem wykończenia posadzek ** warstwa wykończeniowa zgodnie z wytycznymi dla wykończenia sufitów ****kategoria tynku w zależności od funkcji pomieszczeń - kat. III w pom. techn., kat. IV w pozostałych;	

S3 - STROP NA KONDYGNACJACH POWTARZALNYCH POMIESZCZENIA TECHNICZNE	
WYKOŃCZENIE PODLOGI: WYKŁADZINA PCV/GRES *	
KLEJ / WYLEWKA SAMOPOZIOMUJĄCA	2 CM
WYWYLEWKA BETONOWA C25/30 MPa, ZBRUJONA SIATKĄ Ø 8 x 150 C _{min} =3 CM WG PROJ. KONSTR.	4 CM
ZX FOLIA PE UKŁADANA NA ZAKŁAD	
IZOLACJA - MATY AKUSTYCZNE 2X 5MM, 25dB. DYLATACJA OBWODOWA NP STYROPIAN AKUSTYCZNY GR OK 1CM, AŻ DO WIERZCHNIEJ WARSTWY WYKOŃCZENIOWEJ (MATERIAŁ ELASTYCZNY PRZY WYKOŃCZENIU Z GRESU)	1 CM
IZOLACJA AKUSTYCZNA - MATA POLIURETANOWA, ΔL _{n,w} = 33 dB, λ ≤ 0,05 W/mK ****	1,6 CM
FOLIA PE, UKŁADANA NA ZAKŁAD	
ISTNIEJĄCY STROP ACKERMAN Z NADBETONEM KONSTRUKCYJNYM, ODWIERTY WG DOKUMENTACJI PROJ. KONSTR.	-25CM
SUFIT PODWIESZANY / TYNK CEMENTOWO - WAPIENNY (W POMIESZCZENIACH BEZ SUFITU PODWIESZANEGO) **/****	
UWAGI: *warstwa wykończeniowa zgodnie z rysunkiem wykończenia posadzek ** warstwa wykończeniowa zgodnie z wytycznymi dla wykończenia sufitów ****kategoria tynku w zależności od funkcji pomieszczeń - kat. III w pom. techn., kat. IV w pozostałych;	

Odpowiedź:

Należy zachować parametry przegród wewnętrznych zgodnie z operatem akustycznym i obowiązującymi normami. Aktualizacja operatu w zakresie wykonawcy na bazie wybranych do zastosowania materiałów. Warunki akustyczne nie uległy zmianie.

323.Pytanie

W operacie akustycznym dla bud. A układ warstw w stropach wskazuje na ogrzewanie podłogowe, co jest rozbieżne m.in. z dokumentacją branżową. Prosimy o potwierdzenie, że nadrzędnym dok. w tym zakresie jest dokumentacja branżowa. Prosimy o korektę zapisów w operacie akustycznym.

Stropy			
S1	STROP NA KONDYGNACJACH POWTARZALNYCH POMIESZCZENIA OGÓLNE	$R_{A1R} = 60\text{dB}$ $L'_{n,w} = 46\text{dB}$ (dot. stropu żelbetowego gr. 20 cm)	Sale operacyjne $R_{A1R} = 55\text{dB}$ OIOM: $L'_{n,w} = 53\text{dB}$ Pozostałe pomieszczenia: $R_{A1R} = 50\text{dB}$ $L'_{n,w} = 58\text{dB}$
	WYKOŃCZENIE PODŁOGI WYKŁADZINA KAUCZUKOWA + KLEJ + MASA SZPACHLUJĄCA 7mm		
	JASTRYCH CEMENTOWY GR. 9 CM (W TYM INST. OGRZEWANIA PODŁOGOWEGO WG PROJEKTU INSTALACJI)		
	FOLIA ALUMINIOWA POD OGRZEWANIE PODŁOGOWE GR. 0,05CM		
	IZOLACJA TERMICZNA - STYROPIAN EPS100 $\lambda=0,038$ GR. 2,0 CM		
	IZOLACJA AKUSTYCZNA - STYROPIAN ELASTYCZNY EPS T 27/25 O DYNAMICZNYM WS. SPRĘŻYSTOŚCI <20 GR. 2,5CM		
	WARSTWA ROZDZIELAJĄCA - FOLIA PE, UKŁADANA NA ZAKŁAD 0,05CM		
	STROP ŻELBETOWY MONOLITYCZNY WG PROJEKTU KONSTRUKCJI		
	SUFIT PODWIESZANY / TYNK CEM.-WAP. GR.1,5CM (W POMIESZCZENIACH BEZ SUFITU PODWIESZANEGO)		
	S3		
WYKOŃCZENIE PODŁOGI WYKŁADZINA KAUCZUKOWA + KLEJ + MASA SZPACHLUJĄCA 7mm			
WYLEWKA SAMOPOZIOMUJĄCA GR. 0,2CM			
WYLEWKA BETONOWA ZBROJONA SIĄTKĄ GR. 9 CM (W TYM INST. OGRZEWANIA PODŁOGOWEGO WG PROJEKTU INSTALACJI)			
FOLIA ALUMINIOWA POD OGRZEWANIE PODŁOGOWE GR. 0,1CM			
IZOLACJA TERMICZNA - STYROPIAN EPS150 $\lambda=0,038$ GR. 2,0 CM			
IZOLACJA AKUSTYCZNA - STYROPIAN ELASTYCZNY EPS T 27/25 O DYNAMICZNYM WS. SPRĘŻYSTOŚCI <20 GR. 2,5CM			
WARSTWA ROZDZIELAJĄCA - FOLIA PE, UKŁADANA NA ZAKŁAD			
STROP ŻELBETOWY MONOLITYCZNY WG PROJEKTU KONSTRUKCJI			
SUFIT PODWIESZANY / TYNK CEM.-WAP. GR.1,5CM (W POMIESZCZENIACH BEZ SUFITU PODWIESZANEGO)			

Odpowiedź:

Nadrzędnym dokumentem jest dokumentacja branżowa. Aktualizacja operatu w zakresie wykonawcy na bazie wybranych do zastosowania materiałów. Warunki akustyczne nie uległy zmianie.

324.Pytanie

Prosimy o aktualizację operatów akustycznych dla bud. A , D i E (datowanych na lipiec 2019) o rozwiązania uwzględnione w projektach wykonawczych (ostatnie otrzymane rewizje dokumentacji z grudnia 2023 r.)

Odpowiedź:

Należy zachować parametry przegród wewnętrznych zgodnie z operatem akustycznym i obowiązującymi normami. Aktualizacja operatu w zakresie wykonawcy na bazie wybranych do zastosowania materiałów. Warunki akustyczne nie uległy zmianie.

325.Pytanie

W operacie akustycznym dot. bud. A- dla stropów – poddano analizie rozwiązania na stropach żelbetowych, podczas gdy w rzeczywistości w bud. A występują stropy gęstożebrowe (Ackerman). Prosimy o rewizję operatu akustycznego i wytyczne akustyczne uwzględniające faktyczny stan konstrukcji przegród budynku (stropy gęstożebrowe) + zaprojektowane warstwy wg ostatecznego proj. Wykonawczego.

Stropy			
14	S1	STROP NA KONDYGNACJACH POWTARZALNYCH POMIESZCZENIA OGÓLNE	$R_{A1R} = 60\text{dB}$ $L'_{n,w} = 46\text{dB}$ (dot. stropu żelbetowego gr. 20 cm)
		WYKOŃCZENIE PODŁOGI WYKŁADZINA KAUCZUKOWA + KLEJ + MASA SZPACHLUJĄCA 7mm	
		JASTRYCH CEMENTOWY GR. 9 CM (W TYM INST. OGRZEWANIA PODŁOGOWEGO WG PROJEKTU INSTALACJI)	
		FOLIA ALUMINIOWA POD OGRZEWANIE PODŁOGOWE GR. 0,05CM	
		IZOLACJA TERMICZNA - STYROPIAN EPS100 $\lambda=0,038$ GR. 2,0 CM	
		IZOLACJA AKUSTYCZNA - STYROPIAN ELASTYCZNY EPS T 27/25 O DYNAMICZNYM WS. SPRĘŻYSTOŚCI <20 GR. 2,5CM	
		WARSTWA ROZDZIELAJĄCA - FOLIA PE, UKŁADANA NA ZAKŁAD 0,05CM	
		STROP ŻELBETOWY MONOLITYCZNY WG PROJEKTU KONSTRUKCJI	
		SUFIT PODWIESZANY / TYNK CEM.-WAP. GR.1,5CM (W POMIESZCZENIACH BEZ SUFITU PODWIESZANEGO)	

Odpowiedź:

Należy zachować parametry przegród wewnętrznych zgodnie z operatem akustycznym i obowiązującymi normami. Aktualizacja operatu w zakresie wykonawcy na bazie wybranych do zastosowania materiałów. Warunki akustyczne nie uległy zmianie.

326.Pytanie

Z uwagi na rozbieżności w dokumentacji prosimy o wyjaśnienie poniższych kwestii dotyczących zabezpieczenia ścian w budynku A i D: a. Płyta arylowo-winyłowa na korytarzach i w pomieszczeniach pacjentów – wysokość 100 cm (jak na rys. 244- IP-AA- -DR -A – 40002) czy 110 cm (jak w opisie technicznym i przedmiarach)? b. Zabezpieczenia narożników – wysokość 200cm (jak w opisie technicznym i rys. 244- IP-AA- -DR -A - 40002) czy 150 cm (jak w przedmiarach)?

Odpowiedź:

W zakresie zabezpieczenia ścian należy wykonać:

- a. - płytę akrylowo-winyłową o wysokości 100cm (na wysokości górnej krawędzi h=110cm) zgodnie z rysunkiem 244-IP-AA-ZZ-DR-A-40002.
- b. - zabezpieczenie narożników do wysokości ~200cm (do wysokości górnej krawędzi futryny drzwiowej) zgodnie z rysunkiem 244-IP-AA-ZZ-DR-A-40002.

327.Pytanie

Czy plan tyflograficzny jest przewidziany tylko na poziomie P00 bud. D (zgodnie z zestawieniem) czy może także na kondygnacji B-1 bud. A (zgodnie z opisem poniżej)?

W związku z powyższym, projekt przewiduje:

1) zlokalizowanie planu tyflograficznego w rejonie strefy wejściowych na kondygnacji B-1 w budynku A oraz P00 w budynku D zawierające:

- kolorystyczny schemat funkcjonalno-przestrzenny
- przebieg tras dotykowych,
- opisy w alfabecie Braille'a i oznaczenia wypukłe ścieżek dotykowych,
- legendę opisującą wszystkie wykorzystane symbole oraz oznaczenia kolorystyczne,
- oznaczenie miejsca lokalizacji osoby czytającej tzw. „jesteś tutaj” należy zaznaczyć w sposób bardzo czytelny zarówno dla osób z dysfunkcją wzroku, jak i osób widzących

Odpowiedź:

Plan tyflograficzny jest obecnie poza zakresem przedmiotu zamówienia.

328.Pytanie

Prosimy o podanie ilości planów tyflograficznych oddzielnie dla bud. A i bud. D.

Odpowiedź:

Plan tyflograficzny jest obecnie poza zakresem przedmiotu zamówienia.

329.Pytanie

Aby zaprojektować plan tyflograficzny prosimy o przedstawienie rzutu z oznaczeniem przebiegu tras systemu fakturowych oznaczeń nawierzchni wraz z niezbędnymi wymaganiami tych oznaczeń.

Odpowiedź:

Plan tyflograficzny jest obecnie poza zakresem przedmiotu zamówienia.

330.Pytanie

Prosimy o informację dotyczącą zakresu oznakowania dotykowego – jakie elementy i pomieszczenia mają zostać oznakowane?

Odpowiedź:

Na obecnym etapie przetargu wymagana jest identyfikacja zgodnie z rysunkami: 244-IP-AA-XX-SD-A-11006; 244-IP-DD-XX-SD-A-11006 244-IP-EE-XX-SD-A-11001.

331.Pytanie

W opisie technicznym wymieniony jest system fakturowych oznaczeń nawierzchni. Prosimy o wytyczne dotyczące tego systemu – parametry pól uwagi, pól ostrzegawczych, linii prowadzących itp. wraz z przewidzianą technologią wykonania tychże (np. płytki czy piny?).

Odpowiedź:

System fakturowych oznaczeń nawierzchni nie jest w zakresie obecnego zamówienia. Będzie system ścieżek prowadzących wykonanych np. z poliuretanu lub stali nierdzewnej, z zastosowaniem pojedynczych elementów montowanych do użytych w projekcie warstw wykończeniowych posadzek.

332.Pytanie

W jakim zakresie mają zostać wykonane oznaczenia fakturowe (z podziałem na piętra i budynki)?

Odpowiedź:

System fakturowych oznaczeń nawierzchni nie jest w zakresie obecnego zamówienia. Będzie system ścieżek prowadzących wykonanych np. z poliuretanu lub stali nierdzewnej, z zastosowaniem pojedynczych elementów montowanych do użytych w projekcie warstw wykończeniowych posadzek.

333.Pytanie

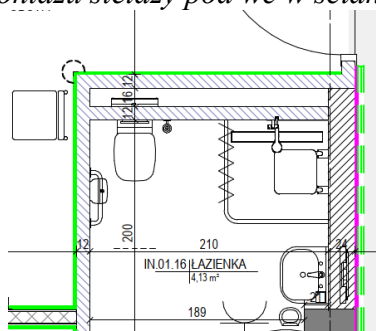
Prosimy o załączenie rzutów ze schematem fakturowych oznaczeń nawierzchni.

Odpowiedź:

System fakturowych oznaczeń nawierzchni nie jest w zakresie obecnego zamówienia. Będzie system ścieżek prowadzących wykonanych np. z poliuretanu lub stali nierdzewnej, z zastosowaniem pojedynczych elementów montowanych do użytych w projekcie warstw wykończeniowych posadzek.

334.Pytanie

Prosimy o przekazanie szczegółów montażu stelaży pod wc w ścianach murowanych:



Odpowiedź:

Należy wykonać zgodnie z projektem i wiedzą techniczną. Stelaż WC należy zamontować zgodnie z wytycznymi producenta we wnęce ściany murowanej.

335.Pytanie

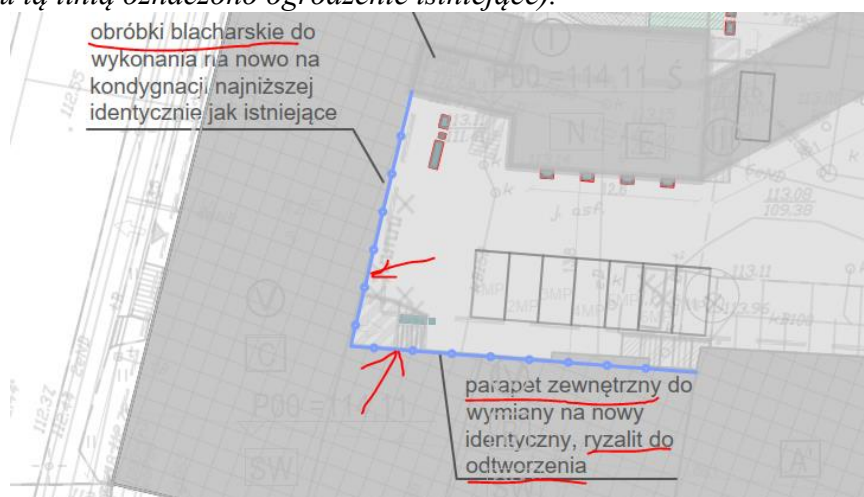
Czy ściany działowe murowane mogą być wykonane w technologii lekkich systemowych ścian działowych z płyt GK?

Odpowiedź:

Wszystkie ściany działowej, poza obudowami szachtów, powinny być wykonane jako systemowe GK. Należy zachować parametry odporności pożarowej i izolacyjności akustycznej.

336.Pytanie

Prosimy o doprecyzowanie zakresu ingerencji w elewację budynku B i C. O których obróbkach blacharskich mowa w budynku C, który parapet do wymiany na budynku B? Prosimy o uzupełnienie danych o wymiary obróbek, ilość szt lub metrów bieżących. Na elewacji nie stwierdzono ryzalitu. Prosimy o wskazanie elementów, o których mowa. Co przedstawia niebieska linia pokrywająca się z elewacją (na tym samym rysunku tą linią oznaczono ogrodzenie istniejące).



Odpowiedź:

Należy wykonać na nowo (odtworzyć) obróbki blacharskie na kondygnacji najniższej budynku C od strony dziedzińca. Należy przyjąć do wyceny obróbki blacharskie na długości budynku ok.50mb. Błędnie zakres prac został oznaczony tą samą linią co ogrodzenie.

337.Pytanie

Prosimy o potwierdzenie, że dostawa i montaż elementów informacji wizualnej wewn. i zewn. (tabliczki przydrzwiowe, piktogramy, tablice, oznakowanie oddziałów, logotypy itp) dla bud. A, D, E -jest poza zakresem przetargu (brak wytycznych i danych w przekazanym projekcie).

Odpowiedź:

Nie jest wymagany system identyfikacji wizualnej zewnętrznej. Wymagana jest identyfikacja wewnętrzna zgodnie rysunkami: 244-IP-AA-XX-SD-A-11006; 244-IP-DD-XX-SD-A-11006 244-IP-EE-XX-SD-A-11001.

338.Pytanie

Jeśli dostawa i montaż elementów informacji wizualnej odpowiednio dla bud. A, D i E jest w zakresie przetargu prosimy o udostępnienie projektu z wytycznymi (zestawienie, rodzaj / wielkość elementów, technologia wykonania, wytyczne kolorystyczne, czcionka itp.)

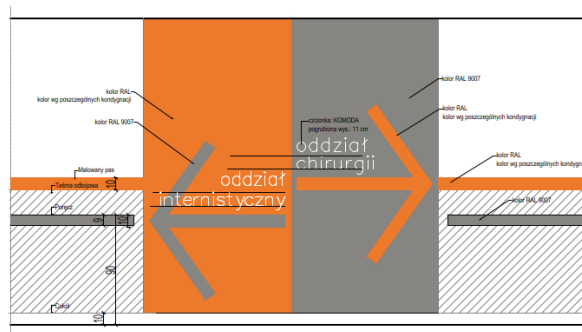
Odpowiedź:

W zakresie oferty jest identyfikacja zgodnie z rysunkami :244-IP-AA-XX-SD-A-11006; 244-IP-DD-XX-SD-A-11006 244-IP-EE-XX-SD-A-11001.

339.Pytanie

Prosimy o informację czy oznakowanie w postaci poniższego detalu (strzałki i napisy) należy przewidzieć w wycenie. Jeśli tak prosimy o wytyczne, wskazanie ilości, lokalizacji oraz technologii wykonania. Których budynków i kondygnacji dotyczy ten detal?

PRZYKŁADOWE ROZWIĄZANIE AKCENTU KOLORYSTYCZNEGO przy windach, malowany na ścianie



Odpowiedź:

W zakresie oferty jest identyfikacja zgodnie z rysunkami :244-IP-AA-XX-SD-A-11006; 244-IP-DD-XX-SD-A-11006 244-IP-EE-XX-SD-A-11001. Elementy kolorystyczne malowane wg kolorystyki podanej na rysunkach.

340.Pytanie

Wobec braku danych prosimy o jasne określenie co dokładnie należy wycenić w pozycji: Plan Tyflograficzny (plik zestawienie wyposażenia budynek D)

Odpowiedź:

Plan tyflograficzny jest obecnie poza zakresem przedmiotu zamówienia.

341.Pytanie

Wobec braku pozycji „Plan tyflograficzny” w pliku Zestawienie wyposażenia budynek A prosimy o potwierdzenie, że pozycji tej nie należy uwzględniać w wycenie.

Odpowiedź:

Plan tyflograficzny jest obecnie poza zakresem przedmiotu zamówienia.

342.Pytanie

Prosimy o informację czy dostawa i montaż elementów/rozwiązań dostosowania budynku dla osób z dysfunkcją wzroku jest w zakresie przetargu. Jeśli tak, prosimy o doprecyzowanie jakich rozwiązań oczekuje Zamawiający w Budyńku A, E, D w tym zakresie. Prosimy o przekazanie stosownych projektów, wytycznych np: - lokalizacja tras dotykowych z nakładkami Braille'a, ilość nakładek, wymiary - przebieg wypukłych ścieżek (system fakturowych nawierzchni), materiały, technologia; - inne jeśli Projektant lub Zamawiający przewiduje

Odpowiedź:

W zakresie zamówienia jest identyfikacja zgodnie z rysunkami :244-IP-AA-XX-SD-A-11006; 244-IP-DD-XX-SD-A-11006 244-IP-EE-XX-SD-A-11001.

Prezes Zarządu Spółki
Mazowieckie Centrum Rehabilitacji „STOCER” Sp. z o.o.
Piotr Papaj