

Nasz znak: GPI.6733.4.2013

Nowy Targ, dnia 24 lipiec 2013r.

## DECYZJA

### Wójta Gminy Nowy Targ o ustaleniu lokalizacji inwestycji celu publicznego

Na podstawie art. 4 ust. 2 pkt 1, art. 50 ust. 1 i 4, art. 51 ust. 1 pkt 2 ustawy z dnia 27 marca 2003r. o planowaniu i zagospodarowaniu przestrzennym (t.j. Dz. U. z 2012r., poz. 647 ze zm.), w związku z art. 6 pkt 3 ustawy z dnia 21 sierpnia 1997r. o gospodarce nieruchomościami (t.j. Dz. U. z 2004r. Nr 261, poz. 2603 ze zm.) oraz art. 104 ustawy z dnia 14 czerwca 1960 r. Kodeks postępowania administracyjnego (t.j. Dz. U. z 2013 r. poz. 267) i po uzgodnieniu stosownie do art. 53 ust. 4 pkt. 5, 6, 8 i 11 powołanej na wstępie ustawy, ze:

- Starostą Powiatu Nowotarskiego,
- Dyrektorem Regionalnej Dyrekcji Lasów Państwowych,
- Małopolskim Zarządem Melioracji i Urządzeń Wodnych,
- Regionalnym Dyrektorem Ochrony Środowiska,
- Dyrektorem Regionalnego Zarządu Gospodarki Wodnej,

po rozpatrzeniu wniosku z dnia 19.05.2013r., (data wpływu: 25.05.2013r.),  
złożonego przez:

Panią inż. Jolantę Glixelli, reprezentującą firmę:  
Pracownia Projektowa ROTARKAN  
Morawica Kleszczów 46a  
32 – 084 Morawica Kleszczów,  
działającą w imieniu i na rzecz Inwestora:  
Gminy Nowy Targ  
ul. Bulwarowa 9, 34 – 400 Nowy Targ

### Ustalam lokalizację inwestycji celu publicznego

Na częściach działek ew. nr:  
7163, 984, 7219, 7215/6, 7215/1, 7215/7, 1864, położonych w obrębie Nowa Biała  
oraz na częściach działek ew. nr:  
8928/1, 8970/1, 8925/11, 8927, 8926, 8925/9, 8944, położonych w obrębie Krempachy

dla inwestycji dotyczącej:

- obiektów infrastruktury technicznej -

polegającej na:

budowie odcinka sieci kanalizacji sanitarnej wraz z pompowniami ścieków  
w miejscowościach Nowa Biała oraz Krempachy – przekroczenie rzeki Białki,  
w ramach zadania pn.:

„Budowa kanalizacji sanitarnej wraz z pompowniami  
dla miejscowości Nowa Biała i Krempachy, gmina Nowy Targ”

na zasadach szczegółowych określonych w decyzji  
oraz na załączniku graficznym nr 1, stanowiącym integralną część niniejszej decyzji

inż. Jolanta Glixelli  
Uprawnienia budowlane do projektowania  
bez ograniczeń w specjalności  
projektowania i urządzania  
zawieszona decyzją nr 114/11/12  
z dnia 12.12.2011r.

29. 12. 2014

ZA ZGODNOŚĆ  
Z KANALEM

## 1. Rodzaj inwestycji:

Inwestycja polega na budowie odcinka sieci kanalizacji sanitarnej wraz z pompowniami ścieków w miejscowościach Nowa Biała oraz Krempachy – przekroczenie rzeki Białki, w ramach zadania pn. „Budowa kanalizacji sanitarnej wraz z pompowniami dla miejscowości Nowa Biała i Krempachy, gmina Nowy Targ”.

## 2. Warunki i szczegółowe zasady zagospodarowania terenu oraz jego zabudowy wynikające z przepisów odrębnych:

### 2.1. Warunki i wymagania ochrony i kształtowania ład przestrzennego:

- a) Dla terenów wyznaczonych na załączniku graficznym nr 1 do decyzji liniami rozgraniczającymi ustala się dotychczasową funkcję zagospodarowania terenu z dopuszczeniem budowy sieci kanalizacji sanitarnej z pompowniami ścieków;
- b) Projektowane zagospodarowanie terenu związane z planowaną inwestycją nie może wykraczać poza obszar wyznaczony na załączniku graficznym nr 1 do decyzji liniami rozgraniczającymi, przy czym szerokość pasa gruntu zajętego pod inwestycję w obrębie dz. ew. nr: 7215/6, 7215/7, 1864 położonych w obrębie Nowa Biała oraz w obrębie dz. ew. nr: 8928/1, 8970/1, 8925/11, 8925/9 położonych w obrębie Krempachy – stanowiących użytki oznaczone w ewidencji gruntów jako „Ls”, nie może przekroczyć 2,0 m, a planowana inwestycja nie może powodować wycinki drzew;
- c) Określony na załączniku graficznym nr 1 do decyzji przebieg projektowanej sieci kanalizacyjnej należy traktować jako orientacyjny;
- d) Wszelkie skrzyżowania i zbliżenia do istniejących sieci uzbrojenia terenu należy wykonać zgodnie z obowiązującymi przepisami;
- e) Na etapie projektowania i ubiegania się o pozwolenie na budowę mają zastosowanie przepisy prawa powszechnie obowiązującego oraz norm technicznych w zakresie wynikającym z rodzaju i specyfiki inwestycji, dla której ustalono niniejsze warunki lokalizacji inwestycji celu publicznego, z uwzględnieniem obowiązku uzyskania wymaganych opinii, uzgodnień, pozwoleń i sprawdzeń.

### 2.2. Warunki w zakresie ochrony środowiska, przyrody, krajobrazu i zdrowia ludzi, warunki w zakresie ochrony dziedzictwa kulturowego, zabytków i dóbr kultury współczesnej oraz warunki w zakresie ochrony obiektów budowlanych na terenach górniczych:

- a) Przy projektowaniu oraz realizacji inwestycji należy zachować warunki wynikające z Decyzji Wójta Gminy Nowy Targ znak: GPI.6220.5.2012 z dnia 27.09.2012r. określającej środowiskowe uwarunkowania zgody na realizację przedsięwzięcia;
- b) Przy projektowaniu inwestycji ustala się obowiązek przestrzegania zasad wynikających z położenia terenu objętego decyzją w granicach Południowomałopolskiego Obszaru Chronionego Krajobrazu, określonych w Uchwale Nr XVIII/299/12 Sejmiku Województwa Małopolskiego z dnia 27 lutego 2012r., opublikowanej w Dz. Urz. Woj. Małopolskiego z 20.03.2012r., poz. 1194;
- c) Teren objęty decyzją położony jest częściowo w obszarze Europejskiej Sieci Ekologicznej Natura 2000: PLH 120024 „Dolina Białki”;
- d) W związku z położeniem części obszaru objętego decyzją w zasięgu obszarów zagrożonych zalaniem wodami powodziowymi rzeki Białki o prawdopodobieństwie przewyższenia od  $p=1\%$  do  $p=50\%$ , wyznaczonych w „*Studium określającym granice obszarów bezpośredniego zagrożenia powodzią dla terenów nieobwałowanych w zlewni górnego Dunajca*”, w trakcie projektowania inwestycji należy rozważyć potencjalne zagrożenie zalania, rozmycia i osunięcia się gruntu objętego decyzją oraz wynikającą z tego ewentualną konieczność wykonania, przed rozpoczęciem realizacji inwestycji lub w trakcie jej realizacji,

Uprawnienie budowlane do projektowania  
bez ograniczeń w specjalności:  
sieci wod.-kan. i in. SAN Upr. 12/2014  
sieci instalacji i urządzeń ze specjalizacją  
w zakresie oczyszczalni ścieków z nr 81/92

ZA ZGODNOŚĆ  
Z ORYGINAŁEM

29.12.2014

- odpowiednich zabezpieczeń przeciwpowodziowych, a także przyjęcia rozwiązań projektowych minimalizujących ewentualne skutki powodzi;
- e) Planowane zamierzenie inwestycyjne nie podlega ochronie konserwatorskiej z tytułu występowania obszarów lub obiektów objętych formami ochrony ustalonymi na podstawie przepisów ustawy z dnia 23.07.2003r. o ochronie zabytków i opiece nad zabytkami (Dz. U. z 2003r. Nr 162, poz. 1568 ze zm.);
  - f) W związku z położeniem planowanej inwestycji poza granicami terenów górniczych ustanawianych na podstawie ustawy z dnia 9 czerwca 2011r. - Prawo geologiczne i górnicze (Dz. U. z 2011r., Nr 163, poz. 981 ze zm.), w niniejszej decyzji nie ustala się warunków ochrony obiektów budowlanych na terenach górniczych;
  - g) Warunki wynikające z uzgodnienia ze Starostą Powiatu Nowotarskiego w zakresie zagrożenia osuwaniem się mas ziemnych:
    - Uzgodniono pozytywnie na podstawie art. 53 ust. 5 ustawy z dnia 27 marca 2003r. o planowaniu i zagospodarowaniu przestrzennym (t.j. Dz. U. z 2012r., poz. 647 ze zm.);
  - h) Warunki wynikające z uzgodnienia ze Starostą Powiatu Nowotarskiego w zakresie ochrony gruntów rolnych:
    - Uzgodniono pozytywnie na podstawie art. 53 ust. 5 ustawy z dnia 27 marca 2003r. o planowaniu i zagospodarowaniu przestrzennym (t.j. Dz. U. z 2012r., poz. 647 ze zm.);
  - i) Warunki wynikające z uzgodnienia z Dyrektorem Regionalnej Dyrekcji Lasów Państwowych w zakresie ochrony gruntów leśnych:
    - Uzgodniono pozytywnie na podstawie art. 53 ust. 5 ustawy z dnia 27 marca 2003r. o planowaniu i zagospodarowaniu przestrzennym (t.j. Dz. U. z 2012r., poz. 647 ze zm.);
  - j) Warunki wynikające z uzgodnienia z Małopolsk. Zarządem Melioracji i Urządzeń Wodnych:
    - Uzgodniono pozytywnie na podstawie art. 53 ust. 5 ustawy z dnia 27 marca 2003r. o planowaniu i zagospodarowaniu przestrzennym (t.j. Dz. U. z 2012r., poz. 647 ze zm.);
  - k) Warunki wynikające z uzgodnienia z Regionalnym Dyrektorem Ochrony Środowiska:
    - Uzgodniono pozytywnie na podstawie art. 53 ust. 5c ustawy z dnia 27 marca 2003r. o planowaniu i zagospodarowaniu przestrzennym (t.j. Dz. U. z 2012r., poz. 647 ze zm.);
  - l) Warunki wynikające z uzgodnienia z Dyrektorem Regionalnego Zarządu Gospodarki Wodnej:
    - Uzgodniono pozytywnie na podstawie art. 53 ust. 5 ustawy z dnia 27 marca 2003r. o planowaniu i zagospodarowaniu przestrzennym (t.j. Dz. U. z 2012r., poz. 647 ze zm.).

### 2.3. Warunki obsługi w zakresie komunikacji oraz infrastruktury technicznej:

- a) Dostępność komunikacyjna -- istniejącymi drogami gruntowymi oraz projektowanymi drogami technologicznymi;
- b) Inwestycja nie wymaga obsługi w zakresie miejsc postojowych;
- c) Zaopatrzenie w energię elektryczną: z sieci energetycznej, na warunkach określonych przez zarządcę sieci;
- d) Inwestycja nie wymaga obsługi w zakresie pozostałych elementów infrastruktury technicznej.

### 2.4. Wymagania dotyczące ochrony interesów osób trzecich:

Należy zapewnić odpowiednie warunki ochrony interesów osób trzecich, w szczególności:

- a) Inwestycja nie może ograniczać dostępu do drogi publicznej;
- b) Inwestycja nie może ograniczać możliwości korzystania z wody, kanalizacji, energii elektrycznej oraz ze środków łączności;
- c) Uciążliwości powodowane przez hałas nie mogą przekraczać dopuszczalnych norm, stosownie do obowiązujących przepisów prawnych;
- d) Inwestycja nie może powodować zanieczyszczenia powietrza, wody oraz gleby.

### 3. Linie rozgraniczające teren inwestycji:

Linie rozgraniczające teren inwestycji wyznaczono na kopii mapy do celów projektowych w skali 1:1000 stanowiącej załącznik graficzny nr 1 do niniejszej decyzji (3 arkusze).

Inż. Jolanta Głuchli

29. 12. 2014

Uprawnienia budowlane do projektowania  
bez ograniczeń w specjalności  
projektowania i wykonania



## UZASADNIENIE

Z wnioskiem o ustalenie lokalizacji inwestycji celu publicznego dla zamierzenia inwestycyjnego polegającego na budowie kanalizacji sanitarnej wraz z pompowniami dla miejscowości Nowa Biała i Krempachy, Gmina Nowy Targ – przekroczenie rzeki Białki na częściach działek ew. nr: 7163, 984, 7219, 7215/6, 7215/1, 7215/7, 1864, położonych w obrębie Nowa Biała oraz na częściach działek ew. nr: 8928/1, 8970/1, 8925/11, 8927, 8926, 8925/9, 8944, położonych w obrębie Krempachy wystąpiła wnioskodawczyni: Pani Jolanta Glixelli, reprezentująca firmę: Pracownia Projektowa ROTARKAN z siedzibą w Morawicy Kleszczów, działająca w imieniu i na rzecz Inwestora: Gminy Nowy Targ. Planowana inwestycja objęta niniejszą decyzją dotyczy części inwestycji położonej poza obszarami, dla których obowiązuje miejscowy plan zagospodarowania przestrzennego, a całość planowanego przedsięwzięcia, zgodnie z Rozporządzeniem Rady Ministrów z dnia 9 listopada 2010r. w sprawie przedsięwzięć mogących znacząco oddziaływać na środowisko (Dz. U. z 2010 r., Nr 213 poz. 1397), zaliczona jest do przedsięwzięć mogących potencjalnie znacząco oddziaływać na środowisko. W związku z powyższym, stosownie do przepisów art. 72 ust. 1 pkt 3 ww. ustawy, do wniosku o ustalenie lokalizacji inwestycji celu publicznego dołączono Decyzję Wójta Gminy Nowy Targ znak: GPI.6220.5.2012 z dnia 27.09.2012r. określającą środowiskowe uwarunkowania zgody na realizację przedsięwzięcia.

Części działek określone w decyzji nie są objęte miejscowym planem zagospodarowania przestrzennego oraz obowiązkiem sporządzenia planu, w związku z czym postępowanie administracyjne zostało przeprowadzone na zasadach i w trybie określonym w Rozdziale V ustawy z dnia 27 marca 2003r. o planowaniu i zagospodarowaniu przestrzennym (t.j. Dz. U. z 2012r., poz. 647 ze zm.). Zgodnie z art. 6 pkt 3 ustawy z dnia 21 sierpnia 1997r. o gospodarce nieruchomościami (t.j. Dz. U. z 2004r. Nr 261, poz. 2603 ze zm.) planowana inwestycja związana jest realizacją inwestycji celu publicznego. Przeprowadzona analiza wniosku wykazała, że teren związany z planowaną inwestycją stanowi częściowo użytki rolne klasy bonitacyjnej IV (ozn. RIVb i ŁIV), częściowo użytki rolne klasy bonitacyjnej V (ozn. RV, PsV), częściowo wody płynące (ozn. wp), częściowo tereny komunikacyjne (ozn. dr), a w odniesieniu do części dz. ew. nr: 7215/6, 7215/7, 1864 położonych w obrębie Nowa Biała oraz w odniesieniu do części dz. ew. nr 8928/1, 8970/1, 8925/11, 8925/9 położonych w obrębie Krempachy - lasy i grunty leśne.

Biorąc pod uwagę, iż teren objęty wnioskiem obejmuje częściowo grunty oznaczone w ewidencji jako grunty leśne, w ustaleniach decyzji wprowadzono ograniczenia dotyczące szerokości pasa gruntu zajętego pod inwestycję w obrębie części działek stanowiących użytek leśny oraz zakaz wycinki drzew. Projekt decyzji o ustaleniu lokalizacji inwestycji celu publicznego został opracowany przez osobę wpisaną na listę izby samorządu zawodowego urbanistów.

Ocena zamierzeń inwestycyjnych wykazała, że są one zgodne z przepisami odrębnymi, a projekt decyzji o ustaleniu lokalizacji inwestycji celu publicznego uzyskał stosowne uzgodnienia wymagane przepisami ustawy o planowaniu i zagospodarowaniu przestrzennym. Biorąc pod uwagę powyższe, określone w decyzji części działek mogą być zagospodarowane na podstawie złożonego wniosku, z zachowaniem warunków ustalonych niniejszą decyzją.

### Pouczenie:

Wygaśnięcie niniejszej decyzji następuje w przypadku, kiedy inny wnioskodawca uzyska w obrębie terenu objętego decyzją pozwolenie na budowę, a także w przypadku uchwalenia miejscowego planu zagospodarowania przestrzennego, którego ustalenia są inne niż w wydanej decyzji i nie została wydana ostateczna decyzja o pozwoleniu na budowę.

Wnioskodawcy, który nie uzyskał prawa do terenu objętego decyzją, nie przysługuje roszczenie o zwrot nakładów poniesionych w związku z uzyskaniem niniejszej decyzji.

Od niniejszej decyzji służy stronom odwołanie do Samorządowego Kolegium Odwoławczego w Nowym Sączu ul. Gorzkowska 30 za pośrednictwem Wójta Gminy Nowy Targ w terminie 14 dni od daty jej doręczenia.

inż. Jolanta Glixelli

Uprawnienia budowlane do projektowania  
bez ograniczeń w specjalności: arch.  
-sieci wod.-kan. Nr. UAN Upr. 1111/00  
-sieci, instalacji i urządzeń ze specjalizacją  
w zakresie oczyszczalni ścieków nr 01/03

ZA ZGODNOŚĆ  
Z ORYGINAŁEM

29.12.2014

06 r. O opłacie

mgr inż. Stanisław Żółtek  
Naczelnik Wydziału Gospodarki Przestrzennej  
i Inwestycji

## INSPEKTOR

Kazimierz Dziubasik

29.12.2014  
ZA ZGODNOŚĆ  
Z ORYGINAŁEM  
inż. Jolanta Glixełli

Uprawnienia budowlane do projektowania  
bez ograniczeń w dziedzinie projektowania:  
-sieci wod.-kan. Nr UAN 0001/2007  
-sieci, instalacji i urządzeń do osuszania  
w zakresie oczyszczania ścieków Nr 0001/2007





# MAPA DO CELÓW PROJEKTOWYCH do projektu kanalizacji sanitarnej

**IGEO DEZJA S.C.**  
ul. Usz. J. GEDRZYŃSKA - KARTOGRAFICZNE

ul. Krótka 6, 34-471 Łudźmierz

SKALA 1:1000

Powiat: nowotarski  
Jednostka ewid: 121109\_2 Nowy Targ KM: 71113.07.2, 71113.07.4, 71113.08.1, 71113.08.3  
Obręb: Nr 0009 Krępachy  
Nr 0014 Nowa Błota  
Wykonł:  
KERG 4380/5/2012

Zlec. nr 12/2012, dn. 08.05.2013r.

inż. Jolanta Glizelli

Uprawnienia budowlane do projektowania  
bez ograniczeń w specjalności:  
-sieci wod.-kan., Nieruchomości  
-sieci instalacji urządzeń sanitarnych  
w zakresie oczyszczania ścieków

**ZA ZGODNOŚĆ  
Z ORYGINAŁEM**

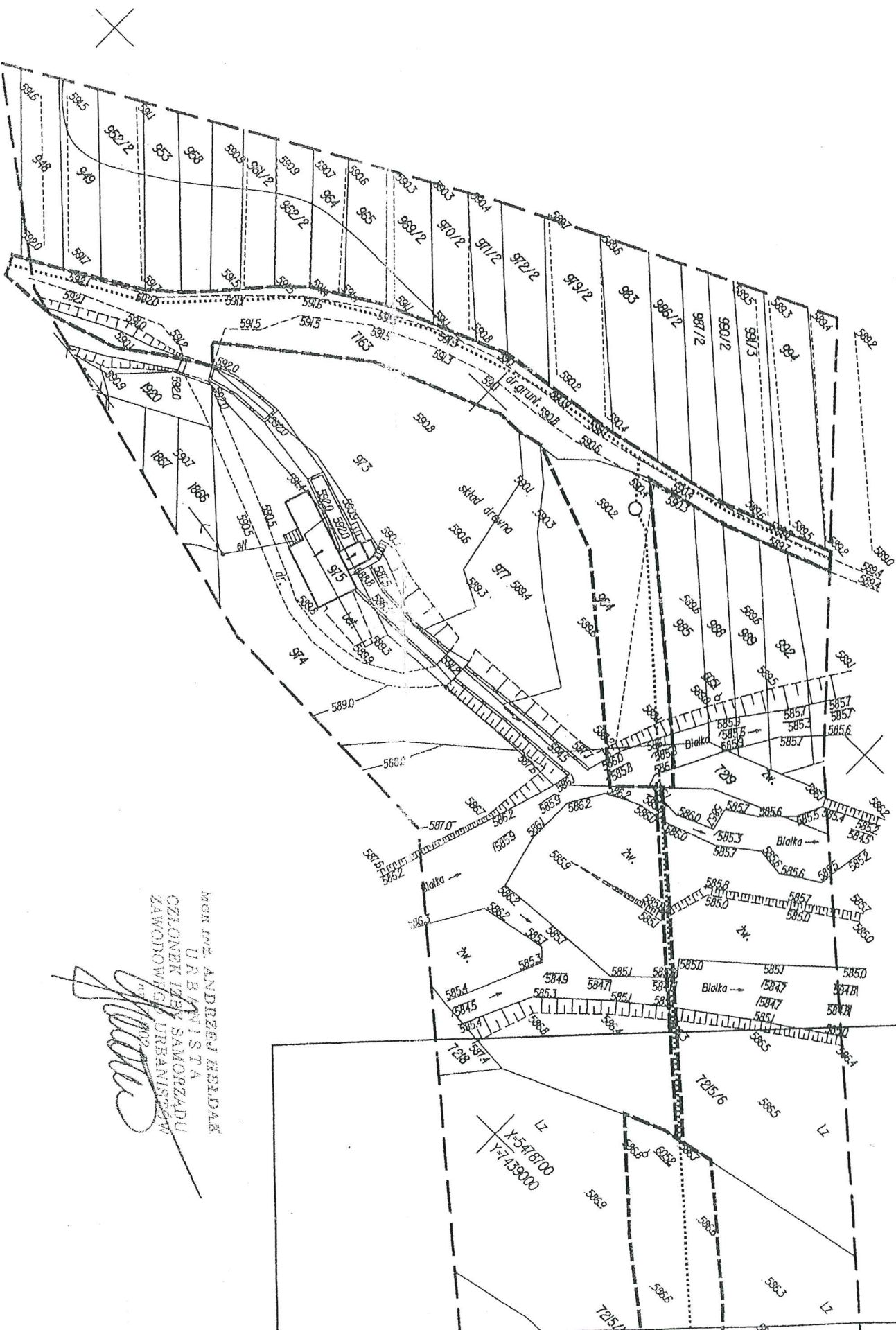
29.12.2013  
up. WÓJTA  
Miejski Urząd Gminy Nowy Targ  
Nadzelnik Wydziału Gospodarki Przemysłu  
i Inwestycji

Załącznik graficzny nr 1  
do Decyzji Wójta Gminy Nowy Targ  
o ustaleniu lokalizacji inwestycji celu publicznego  
Znak GPl. 6733.4.2013  
z dnia 24.07.2013r.

- Arkusz 1 -

skala 1:1000

- Legenda:**
- Linie rozgraniczające teren inwestycji
  - ..... Orientacyjny przebieg projektowanej sieci kanalizacyjnej
  - Orientacyjna lokalizacja planowanej pompowni ścieków





UKŁAD ODNIESIENIA WYSOKOŚCI KRONSZTADT 86  
UKŁAD WSP. POZIOMYCH "2000/21"

Granice działek wkreślono na podstawie mapy ewidencji gruntów.  
Mapa nie może służyć do celów rozgraniczeniowych!  
Nie wyklucza się istnienia w terenie urządzeń podziemnych, które nie zostały zgłoszone do inwentaryzacji i nie zostały przedstawione na niniejszej mapie.

NIE PRZYJOMOWANO GRANIC PROTOKOLARNIE!  
SŁUŻEBNOŚCI GRUNTOWYCH - NIE BADANO!

Załącznik graficzny nr 1  
do Decyzji Wójta Gminy Nowy Targ  
o ustaleniu lokalizacji inwestycji celu publicznego  
Znak GPI. 6733.4.2013  
z dnia 24.07.2013r.

- Arkusz 2 -

skala 1:1000

STAROSTWO POWIATOWE  
W NOWYM TARGU

Z up. WÓJTA

mgr inż. Stanisław Żółtek  
Naczelnik Wydziału Gospodarki Przestrzennej  
i Inwestycji

**Legenda:**

----- Linie rozgraniczające teren inwestycji

..... Orientacyjny przebieg projektowanej sieci kanalizacyjnej

○ Orientacyjna lokalizacja planowanej pompowni ścieków

29.12.2014

ZA ZGODNOŚĆ  
Z ORYGINAŁEM

inż. Jolanta Głuchali

Uprawnienia budowlane do projektowania  
bez ograniczeń w specjalności  
projektowania instalacji w zakresie  
sieci wod.-kan., urządzeń sanitarnych  
zgodnie z Rozporządzeniem  
Ministra Infrastruktury i Transportu  
z dnia 26.10.2007r. (Dz. Urz. Nr 233, poz. 5168)

