

Obiekt: Budowa sieci kanalizacji sanitarnej z przyłączami w miejscowości Lutcza, gm. Niebylec

IV. UZGODNIENIA

- 1) OPINIA ZUD – PROTOKÓŁ NARADY KOORDYNACYJNEJ NR ZUDP.6630.85.2017 z dnia 28.09.2017 – Starostwom Powiatowe w Strzyżowie ul. Przeclawczyka 15, 38-100 Strzyżów *str. 1-2*
- 2) Warunki techniczne pismo: PSG6III/ZIU/18W/390025/16-105/1/16 z dnia 01.03.2016 r. – Polska Spółka Gazownictwa sp. z o.o. Oddział w Jaśle *str. 3-5*
- 3) Uzgodnienie pismo: PSG-W600/DT/ZMS/68B/200/1/17 z dnia 13.10.2017 r. – Polska Spółka Gazownictwa sp. z o.o. Oddział w Jaśle *str. 7-8*
- 4) Warunki techniczne Pismo: IJs.506.47.2016 z dnia 16.05.2017 r. – Podkarpacki Zarząd Melioracji i Urządzeń Wodnych w Rzeszowie *str. 9-13*
- 5) Uzgodnienie Pismo: IJs.506.116.2017 z dnia 02.10.2017 r. – Podkarpacki Zarząd Melioracji i Urządzeń Wodnych w Rzeszowie *str. 15*
- 6) DECYZJA zwalniająca z zakazów z art. 88 1 ust. 1 pkt 1 i 3 – RZGW w Krakowie – pismo: ZP-mmp-770-1487-3/17 z dnia 28.XII.2017 r.
- 7) Warunki techniczne Pismo: PZDW-RDW-II-b-/5154/11/16 z dnia 16.04.2016 r. – Podkarpacki Zarząd Dróg Wojewódzkich w Rzeszowie, Rejon Dróg Wojewódzkich w Jaśle
- 8) Decyzja Pismo: PZDW-RDW-II-b-/5154/1/17 z dnia 14.02.2017 r. – Podkarpacki Zarząd Dróg Wojewódzkich w Rzeszowie, Rejon Dróg Wojewódzkich w Jaśle
- 9) Pismo: PZDW-RDW-II-c-/5152/10/17 z dnia 09.02.2017 r. – Podkarpacki Zarząd Dróg Wojewódzkich w Rzeszowie, Rejon Dróg Wojewódzkich w Jaśle
- 10) Warunki techniczne Pismo: O.RZ.Z-3.4341.51.2016.1.kd z dnia 22.03.2016 r. – Generalna Dyrekcja Dróg Krajowych i Autostrad Oddział w Rzeszowie *str. 31-32*
- 11) Pismo: O.RZ.Z-3.4350.29.2016.1.kd z dnia 22.03.2016 r. – Generalna Dyrekcja Dróg Krajowych i Autostrad Oddział w Rzeszowie *str. 33*
- 12) Decyzja Pismo: O.RZ.Z-3.4341.181.2017.2.sm z dnia 27.10.2017 r. – Generalna Dyrekcja Dróg Krajowych i Autostrad Oddział w Rzeszowie *str. 35-38 + zał. graf do DK 420x1024*
- 13) Decyzja Pismo: O.RZ.Z-3.4341.25.2018.2.sm z dnia 26.02.2018 r. – Generalna Dyrekcja Dróg Krajowych i Autostrad Oddział w Rzeszowie
- 14) Decyzja: PZD.4532.6.2016 z dnia 08.06.2016 r. – Powiatowy Zarząd Dróg w Strzyżowie
- 15) Uzgodnienie Pismo: PZD.4532.6.2017 z dnia 17.10.2017 r. – Powiatowy Zarząd Dróg w Strzyżowie

ODPIS

STAROSTWO POWIATOWE W STRZYŻOWIE
WYDZIAŁ ZESPOŁU UZGADNIANIA
DOKUMENTACJI PROJEKTOWEJ
38-100 STRZYŻÓW, uL. Przeclawczyka 15
tel. 17 2765 000 wew. 48, 52

Strzyżów, dnia 2017-09-28

PROTOKÓŁ NARADY KOORDYNACYJNEJ ZUDP.6630.85.2017

Opis przedmiotu narady: sieć kanalizacji sanitarnej wraz z przyłączami do budynków mieszkalnych.

Wnioskodawca: TITUTO Sp.z o.o.
35-601 RZESZÓW Zelwerowicza 52 G

Wniosek z dnia: 2017-08-25

Inwestor: Gmina Niebylec
38-114 NIEBYLEC NIEBYLEC 170

Starosta Strzyżowski uzgadnia usytuowanie obiektu położonego:

gmina Niebylec, obręb LUTCZA,

DATA NARADY KOORDYNACYJNEJ: 2017-08-31

Uwagi - Zalecenia:

1. Integralną częścią protokołu jest projekt podpisany i opieczętowany.
2. Usytuowanie sieci uzbrojenia terenu podlega wytyczeniu i geodezyjnej inwentaryzacji powykonawczej przed zasypaniem) przez jednostki uprawnione do wykonywania prac geodezyjnych. W razie niezgodności realizacji sieci uzbrojenia terenu z uzgodnionym projektem inwestor zobowiązany jest przedłożyć mapę z wynikami pomiarów powykonawczych właściwemu organowi administracji architektoniczno – budowlanej.
3. Istnieje obowiązek ochrony znaków geodezyjnych przy prowadzonych pracach – stosownie do przepisów Ustawy z dnia 17 maja 1989 r. Prawo Geodezyjne i Kartograficzne (Dz. U. z 2014 r. poz. 897,art.15)oraz Rozporządzenia Ministra Spraw Wewnętrznych i Administracji z dnia 15 kwietnia 1999 r. w sprawie ochrony znaków geodezyjnych, grawimetrycznych i magnetycznych (Dz. U. Nr 45, poz. 454), a także Rozporządzenie Ministra Rozwoju Regionalnego i Budownictwa z dnia 24 stycznia 2001r. zmieniające Rozporządzenie w sprawie ochrony znaków geodezyjnych, grawimetrycznych i magnetycznych (Dz. U. Nr 11z 2001 r. poz. 89.)
4. Przy skrzyżowaniach i zbliżeniach projektowanych sieci z istniejącym uzbrojeniem, prace ziemne wykonać ręcznie i pod nadzorem pracownika – użytkownika sieci.
5. Rezultat narady koordynacyjnej nie zwalnia z konieczności spełnienia wymogów zawartych w branżowych warunkach technicznych.
6. PZMiKW-Insp. Jasło-przejdźcie przez cieki wodne uzgodnić na etapie projektu technicznego z zarządcą cieku
7. Polska Spółka Gazownictwa: zgodnie z pismem: PSG6 III /ZIU/18W/390025/16-105/1/16 z dnia 01.03.2016. Projekt uzgodnić w zakresie rozwiązań technicznych w OZG w Jasle - Dział Zarządzania Majątkiem Sieciowym-

UCZESTNICY NARADY KOORDYNCYJNEJ

Lp.	NAZWA INSTYTUCJI	IMIĘ I NAZWISKO PRZEDSTAWICIELA	PODPIS
1.	Starostwo Powiatowe - w Strzyżowie	M.Ruszała	
2.	PINB Strzyżów	G.Witek, E.Gąterski	
3.	PZD Strzyżów	K.Piękoś	
4.	GDDP OW BR	R.Leń, K.Mac	
5.	PGK i M	J.Grodzki	
6.	PZM i UW	K.Juszczuk	"
7.	Polska Spółka Gazownictwa	A.Kłęczek	"
8.	TP-S.A. ZT	B.Ciołkosz, M.Mięsowicz	
9.	PGE Dystrybucja S.A.RE Krosno	W.Nosal,	
10.	TP-S.A OSD	R.Drozd	
11.	PZDW Rzeszów	B.Chabrzyk	
12.	OGP GAZ SYSTEM Tarnów	R.Gorczyca	
13.	UG i M Strzyżów	A.Wąsik	
14.	UG Czudec		
15.	UG Frysztak		
16.	UG Niebylec	B.Woś	
17.	UG Wiśniowa		

Z up. STAROSTY

inż. Andrzej Twardowski
Kierownik Wydziału Geodezji
i Gospodarki Nieruchomościami
GEODETA POWIATOWY

Polska Spółka Gazownictwa sp. z o.o.
Oddział w Tarnowie
ul. Bandrowskiego 16, 33-100 Tarnów
tel. 14 632 31 00, faks 14 632 31 11

Zakład w Rzeszowie

ul. Wspólna 5, 35-205 Rzeszów
tel. 17 865 92 19, faks 17 865 92 23
zaklad.rzeszow@tarnow.psgaz.pl

TITUTO Sp. z o.o.

ul. Zelwerowicza 52G
35-601 Rzeszów

Wasz znak: L.dz. 63/02/2016

Rzeszów, 01.03.2016

Nasz znak: PSG6III/ZIU/18W/390025/16 - 105/1/16

Dot.: warunków technicznych do projektowania sieci kanalizacji sanitarnej z przyłączami w skrzyżowaniach i zbliżeniach z istniejącą siecią gazową w miejscowości Lutcza, gm. Niebylec.

W nawiązaniu do wniosku w sprawie jw. informujemy, że w rejonie przedmiotowej inwestycji zlokalizowana jest czynna sieć gazowa średniego ciśnienia, której jesteśmy operatorem. W związku z tym, w oparciu o wymogi Rozporządzenia Ministra Gospodarki z dnia 26.04.2013 r. „w sprawie warunków technicznych, jakim powinny odpowiadać sieci gazowe i ich usytuowanie” (Dz. U. 2013, poz. 640) z uwzględnieniem § 110 oraz wewnętrznych wytycznych branżowych, podajemy warunki techniczne do projektowania kanalizacji sanitarnej w skrzyżowaniach i zbliżeniach do istniejącej sieci gazowej:

1. Sieć kanalizacji sanitarnej z przyłączami należy zaprojektować poniżej istniejącej sieci gazowej. W miejscach skrzyżowań projektowanej kanalizacji sanitarnej z gazociągami, przewód kanalizacyjny należy zabezpieczyć rurą ochronną PCV lub PE (koloru innego niż żółty), bez łączenia rury przewodowej w rurze ochronnej. Rury ochronne należy zakończyć obustronnie w odległości min. 2,0 m od zewnętrznej ścianki gazociągu, mierząc w płaszczyźnie poziomej prostopadle do osi gazociągu.
2. W przypadku, gdy w miejscu skrzyżowania projektowanej kanalizacji sanitarnej z istniejącą siecią gazową odległość pionowa pomiędzy zewnętrznymi ściankami krzyżujących się przewodów gazowego i kanalizacyjnego będzie wynosiła min. 1,5 m, nie zachodzi konieczność stosowania rur ochronnych na projektowanej sieci kanalizacji sanitarnej.
3. Skrzyżowania kanalizacji sanitarnej z siecią gazową wykonać z zachowaniem odległości pionowej pomiędzy krzyżującymi się przewodami min. 0,20 m, licząc od zewnętrznej ścianki rury ochronnej kanalizacji do zewnętrznej ścianki gazociągu. Należy zachować kąty skrzyżowań nie mniejsze niż 60 stopni.



4. Przy projektowaniu równoległym kanalizacji sanitarnej w stosunku do istniejącej sieci gazowej (w tym studzienki oraz wyjścia przykanalików do budynków), należy zachować odległości poziome od osi istniejącego gazociągu min. 1,5 m.
5. W przypadku, gdy projektowana sieć kanalizacji sanitarnej przebiegała będzie nad istniejącym gazociągiem oraz w przypadku braku możliwości rozwiązania ewentualnych kolizji sieci i przyłączy kanalizacji sanitarnej z istniejącymi gazociągami, należy zaprojektować przebudowę sieci gazowej z zastosowaniem rur osłonowych na gazociągach. Na ewentualną przebudowę sieci gazowej należy wystąpić do Zakładu w Rzeszowie z wnioskiem o warunki przebudowy. Całość spraw związanych z ewentualną przebudową sieci gazowej wykona inwestor przedmiotowego zadania własnym staraniem oraz na swój koszt.
6. Na niniejsze zadanie należy wykonać projekt budowlany opracowany na aktualnych mapach do celów projektowych, podlegający uzgodnieniu na naradzie koordynacyjnej oraz przez Zakład w Rzeszowie. Projekt winien zawierać technologię likwidacji kolizji kanalizacji sanitarnej z siecią gazową, szczegółowe rysunki skrzyżowań kanalizacji z gazociągami, ułożenia rur w wykopie oraz profile podłużne projektowanej kanalizacji przedstawiające rzędne posadowienia sieci, przykanalików oraz studzienek w odniesieniu do istniejących gazociągów. Do uzgodnienia w tut. zakładzie należy złożyć 2 jednobrzmiące egz. projektu technicznego. Uzgodnienie branżowe realizowane jest odpłatnie zgodnie z obowiązującym cennikiem usług pozataryfowych.
7. Wszelkie prace wykonywane w sąsiedztwie sieci gazowej należy prowadzić ręcznie, bez użycia sprzętu mechanicznego w uzgodnieniu i pod nadzorem Rejonu Dystrybucji Gazu w Strzyżowie (ul. Sienkiewicza 74, 38-100 Strzyżów. O terminie prowadzenia prac należy powiadomić pisemnie RDG z 7-mio dniowym wyprzedzeniem.
8. Prawdliwość wykonania kanalizacji sanitarnej w stosunku do sieci gazowej należy potwierdzić stosownymi protokołami z odbiorów częściowych oraz protokołu odbioru końcowego.
9. Ewentualne zniszczenia oznakowania istniejącej sieci gazowej należy odnowić po zakończeniu robót. Oznakowanie wykonać zgodnie ze Standardami Technicznymi ST-IGG-1001+1004:2011 „Gazociągi. Oznakowanie trasy gazociągów”. Czynność tą należy zlecić jako usługę do RDG w Strzyżowie.
10. W przypadku uszkodzenia gazociągu bądź jego warstwy izolacyjnej, prace naprawcze wykona nasz zakład na koszt inwestora lub wykonawcy robót.
11. Prace związane z nadzorem, odbiorami oraz ewentualnym wykonaniem innych usług, zrealizowane będą odpłatnie na pisemny wniosek inwestora lub wykonawcy robót.
12. W przypadku zmiany koncepcji powodującej rozszerzenie lub modyfikację zakresu projektowanej inwestycji, należy wystąpić do Zakładu w Rzeszowie z ponownym wnioskiem o warunki przebudowy lub zabezpieczenia istniejącej sieci gazowej.

13. Ważność warunków określa się do dnia realizacji inwestycji.

Z poważaniem

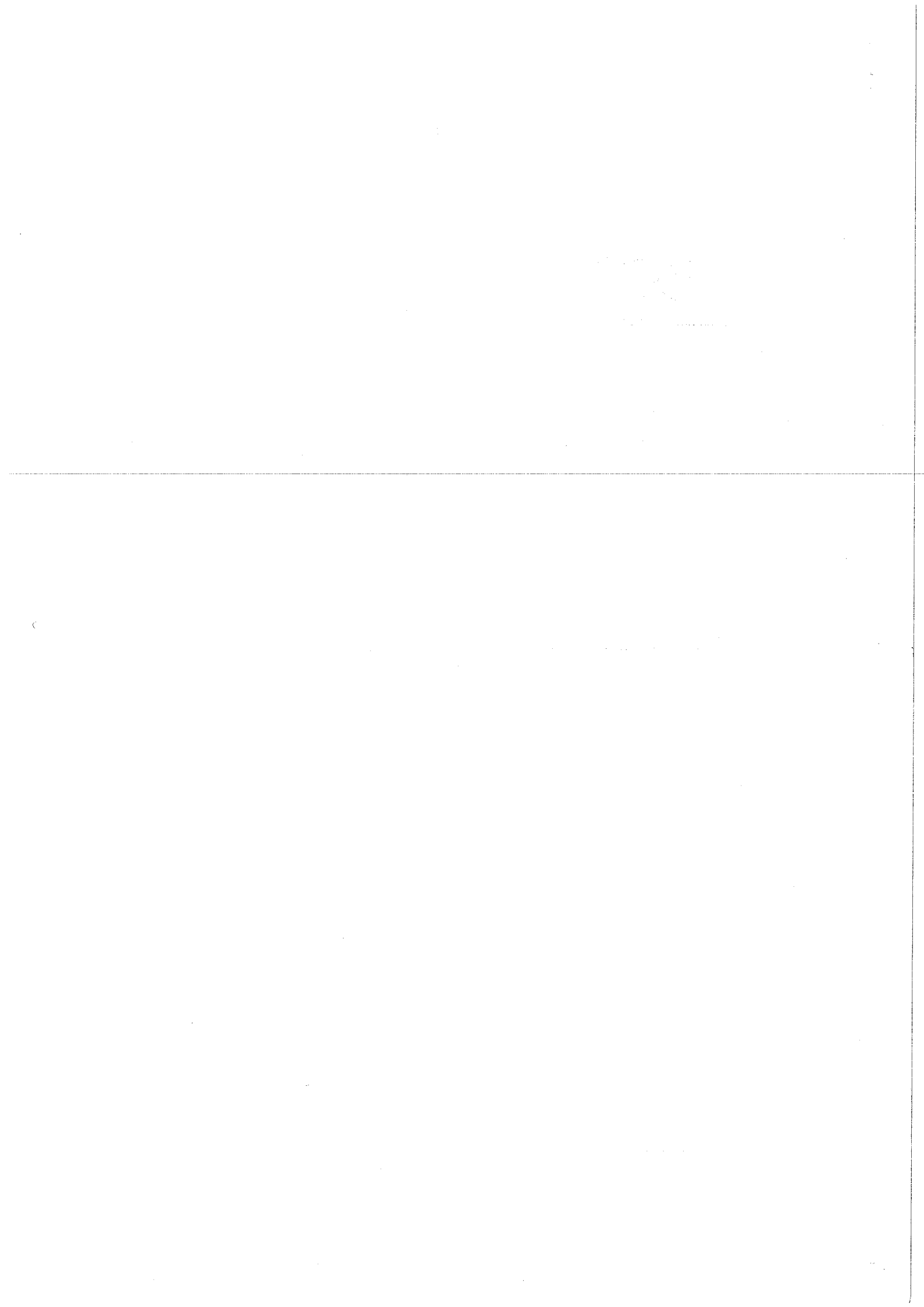
ZASTĘPCA DYREKTORA ZAKŁADU
ds. Technicznych

Paweł Błażejowski

Otrzymują:

1. Adresat
2. RDG w Strzyżowie
3. ZTI/ZIU a/a

Opracował: Dariusz Świst – tel. 17 86 59 255



Polska Spółka Gazownictwa sp. z o.o.
Oddział Zakład Gazowniczy w Jaśle
ul. Floriańska 112, 38-200 Jasło
tel. 13 446 20 15, faks 13 446 32 46

Dział Zarządzania Majątkiem Sieciowym
tel. 013 4437353, faks 013 4463246
jaslo@psgaz.pl

TITUTO Sp. z o.o.
ul. Żelwerowicza 52G
35-601 Rzeszów

Wasz znak:
Nasz znak: PSG-W600/DT/ZMS/68B/200/1/17

Jasło, 13.10.2017

Dot.: Uzgodnienie PB kanalizacji sanitarnej w m. Lutcza gm. Niebylec.

W odpowiedzi na pismo w sprawie j/w, Polska Spółka Gazownictwa sp. z o.o. Oddział Zakład Gazowniczy w Jaśle uzgadnia w/w PB z następującymi uwagami:

1. Roboty ziemne w bezpośrednim sąsiedztwie gazociągu powinny być wykonane w sposób podany w §144 i w §145 Rozporządzenia Ministra Infrastruktury z dnia 06.02.2003 r. – w sprawie bezpieczeństwa i higieny pracy podczas wykonywania robót budowlanych (Dz. U. nr 47/2003 – poz. 401). Rozpoczęcie tych robót może nastąpić w obecności przedstawiciela Gazowni w Strzyżowie, którą należy o tym powiadomić z 7-mio dniowym wyprzedzeniem.
2. Prace ziemne w miejscach skrzyżowań i zbliżeń projektowanej kanalizacji sanitarnej do strefy ochronnej sieci gazowej wykonać ręcznie i pod nadzorem Gazowni w Strzyżowie.
3. Wykonane zabezpieczenia skrzyżowań z istniejącymi gazociągami podlegają przed zasypaniem odbiorowi technicznemu przez Gazownię w Strzyżowie na zlecenie inwestora budowy. Z odbioru skrzyżowania należy sporządzić protokoły.
4. W przypadku uszkodzenia gazociągu nasz Zakład wykona niezbędne prace naprawcze gazociągu na koszt Inwestora.
5. Nadzór nad robotami będzie odbywał się odpłatnie na zlecenie inwestora.
6. Skrzyżowania z siecią gazową wykonać zgodnie z obowiązującymi przepisami, a w szczególności:
 - skrzyżowania projektowanej kanalizacji z istniejącymi gazociągami wykonać bezwzględnie pod kątem nie mniejszym niż 60° (z wyłączeniem skrzyżowania G11(55°), G62.1(45°), G74(35°), G80(51°), G134(53°) i G137(56°)), układając kanalizację pod gazociągiem;
 - odległość pionowa między zewnętrznymi ściankami rury osłonowej a gazociągiem nie mniejsza niż 0,2m;
 - na odcinku w rurze osłonowej nie może występować łączenie rur kanalizacyjnych;
 - zewnętrzne ściany projektowanych studzienek kanalizacyjnych lokalizować w odległości min. 1,5m od ścianki istniejącego gazociąg
7. Zaprojektowane do budowy materiały i urządzenia winny posiadać certyfikat dopuszczający je do stosowania w budownictwie.
8. Całość w/w robót zostanie wykonana kosztem i staraniem Inwestora.

Ilość skrzyżowań – 184 szt.

- Kanalizacja sanitarna grawitacyjna wykonana z rur PVC od dn160 do dn200
- Kanalizacja sanitarna tłoczna wykonana z rur PE dn90
- Kanalizacja zabezpieczona rurami osłonowymi ciśnieniowymi: PVC i PE od dn160 do dn315; stalowa dn273, dn323

Skrzyżowania – wszystkie kąty $\geq 60^\circ$ (z wyłączeniem skrzyżowania G11, G62.1, G74, G80, G134 i G137)

Projekt opracowany na podstawie warunków znak:
PSG6III/ZIU/18W/390025/16-105/1/16 z dnia 01.03.2016 r.

Narada Koordynacyjna znak:
ZUDP.6630.85.2017 z dnia 31.08.2017 r.

Z poważaniem

KIERDWNIK
Dział Zarządzania Miejscowym Sieciowym


Matej Kubal

Otrzymują:

1. Adresat + 2 egz. PB
2. Gazownia w Strzyżowie
3. ZMS a/a

EK/5410



Podkarpacki Zarząd Melioracji i Urządzeń Wodnych w Rzeszowie

35-959 Rzeszów, ul. Hetmańska 9, tel. 0-17 85-37-400 fax 0-17 853-64-21

e - mail: rzeszow@pzmiuw.pl www.pzmiuw.pl

ODDZIAŁ w SANOKU ul. Piłsudskiego 10, 38-500 Sanok

tel., fax: (0~13) 460 89 70, e-mail: sanok@pzmiuw.pl

Sanok, 16.05.2017 r.

IJs.506.47.2016

Tituto Sp. z o.o.

ul. Zelwerowicza 52 G

35 – 601 Rzeszów

Dotyczy: uzgodnienie projektu sieci kanalizacji sanitarnej wraz z przyłączami w miejscowości Lutcza, gm. Niebylec

Podkarpacki Zarząd Melioracji i Urządzeń Wodnych w Rzeszowie, Oddział w Sanoku Inspektorat w Jaśle w odpowiedzi na Państwa pismo podaje warunki przejścia ciągami kanalizacji sanitarnej pod dnem cieków będących w administracji PZMiUW Rzeszów oraz rowów szczegółowych będących w jego ewidencji:

1/a) Przejścia oznakowane na załączonych sytuacjach mapowych symbolem C prowadzić na głębokości minimalnej 0,5 m pod dnem istniejącym cieków i rowów / odległość mierzona od dna do rzędnej góry rury ochronnej, odległość posadowienia rury uzależniona od budowy profilu glebowego pod dnem cieków i rowów oraz spadku na rurach kanalizacji sanitarnej/.

b/ Długość rury ochronnej zaprojektować po 2,0 m od górnych krawędzi cieków i rowów w miejscach przejść.

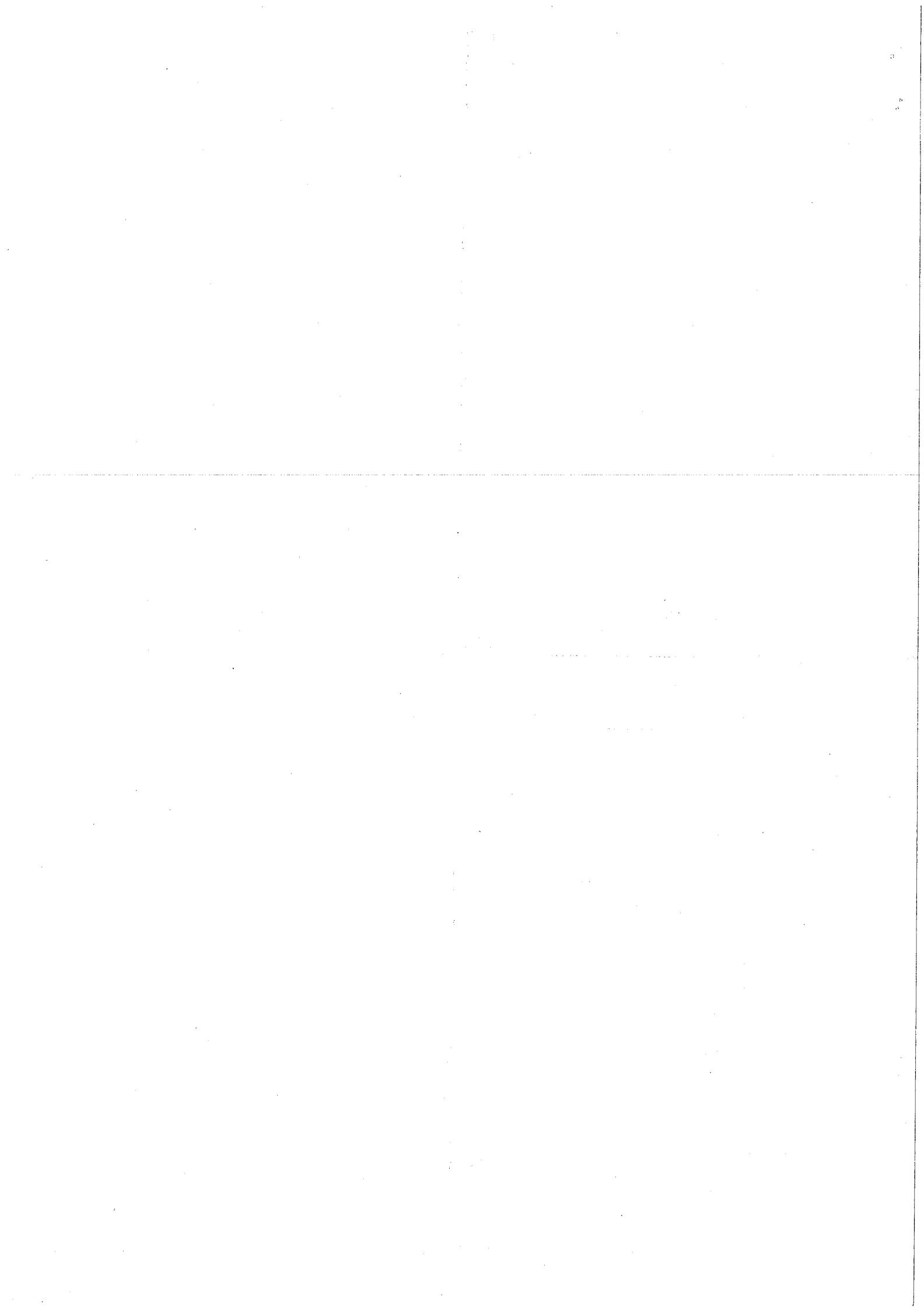
c/W przypadku wykonywania przejść metodą rozkopu pod ciekami należy ubezpieczyć go na długości 6 m (po 3 m w górę i w dół cieku) od osi przejścia:

- w dnie: narzut kamienny grubości 0,3 m
- stopa skarpy: opaska faszynowa 20/40 cm
- na skarpie: narzut kamienny gr 0,3 m w płótkach faszynowych o wymiarach 1,0x1,0 m
- powyżej humusowanie i obsiew skarp mieszanką traw
- początek i koniec ubezpieczenia zakończyć palisadą Ø7-9 cm L=1,2 m.

d/ W przypadku przekroczenia potoków górą należy spód rury konstrukcyjnej projektować w odległości minimum 0,5 m nad rzędną napełnienia przekroju wodą $Q_{1\%}$ w miejscach przekroczeń.

e/ W przypadku przejścia metodą rozkopu pod rowami melioracyjnymi należy ubezpieczyć go na długości 6m (po 3m w górę i w dół rowu) od osi przejścia:

- w dnie: element betonowy 50x50x12 cm
- na skarpie: płyta typ krata pasem 0,6 m



- wyżej obsiew mieszkanką traw

- początek i koniec ubezpieczenia zakończony palisadą Ø7-9 cm, L=1,2m

2/ Przejścia pod potokiem Stobnica oznaczone symbolami ST1 – ST3 oraz pod potokiem Krościenka C5 wykonać na głębokości min. 1,0 m pod dnem istniejącym potoków.

3/ Kilometrażę przekroczeń :

Potok Stobnica

ST1 w km 13+100 (rys. nr 3)

ST2 w km 13+940 (rys. nr 4)

ST3 w km 18+050 (rys. nr 6)

Rów melioracyjny /dz. nr ewid. 3516 / - rys. nr 3 /

C1 w km 0+080

C2 w km 0+120

C3 w km 0+215

C4 w km 0+240

Potok Krościenka

C5 w km 0+190 /rys. nr 3/

Rów melioracyjny /dz.. nr ewid. 3535, 3535 A, 3535 B/

C6 w km 0+120 / rys. nr 3 /

C7 w km 0+232 /rys. nr 3/

C8 w km 0+375

C9 w km 0+418

C10 w km 0+540

„Gąsiorowski Potok” / ciek „pozostałe”, dz. nr ewid. 1449 A, 1491/ rys2, 3/

C11 w km 0+330 - rys. 3

C12 w km 0+665 – rys. nr 2

C13 w km 0+840 – rys. nr 2

C14 w km 1+515 – rys. nr 1

C15 w km 1+620 - rys. nr 1

C16 w km 1+ 630 - rys. nr 1

C17 w km 1+825 - rys. nr 1

C18 w km 1+975 - rys. nr 1

C19 w km 2+040- rys. nr 1

C20 w km 2+145 - rys. nr 1

C21 w km 2+290 - rys. nr 1

C22 w km 2+252- rys. nr 1

C23 w km 2+800 – rys. nr 1

Ciek „bez nazwy” / „pozostałe” dz. nr ewid. 1739/ /rys. nr 2/

C24 w km 0+030

C25 w km 0+346

C26 w km 0+448

C27 w km 0+500

Rów melioracyjny /dz. nr ewid. 3277/

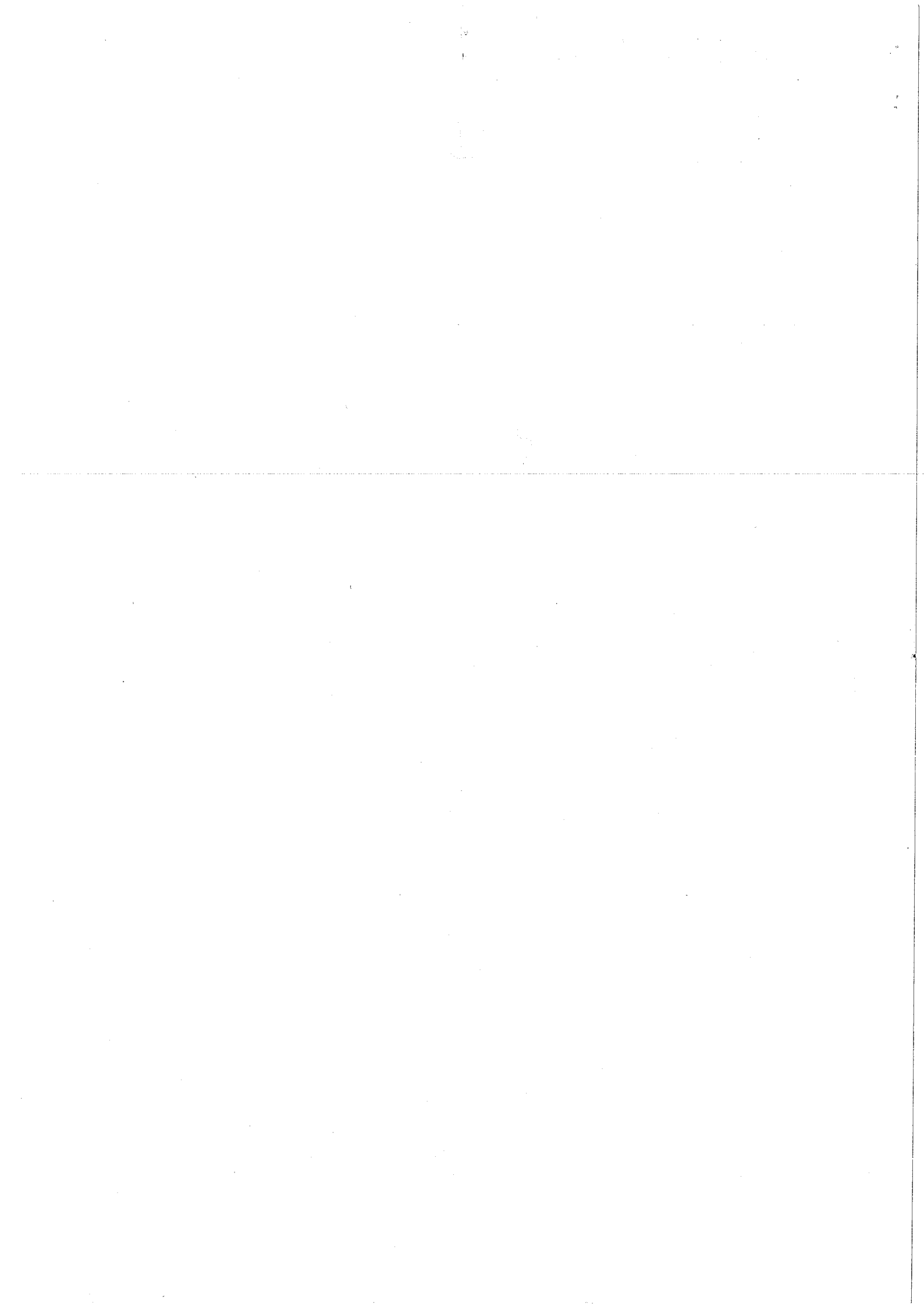
C28 w km 0+080 – rys. nr 3

Rów melioracyjny /dz. nr ewid. 3808/- rys. nr 5/

C29 w km 0+015

C30 w km 0+330

3/ Na powyższe zamierzenie należy uzyskać decyzję wodno prawną




4/ Projekt techniczny prosimy uzgodnić w tutejszym Inspektoracie.

5/ Po uzyskanej prawomocnej decyzji wodno- prawnej należy zawrzeć umowę na wejście w teren z administratorem potoków.

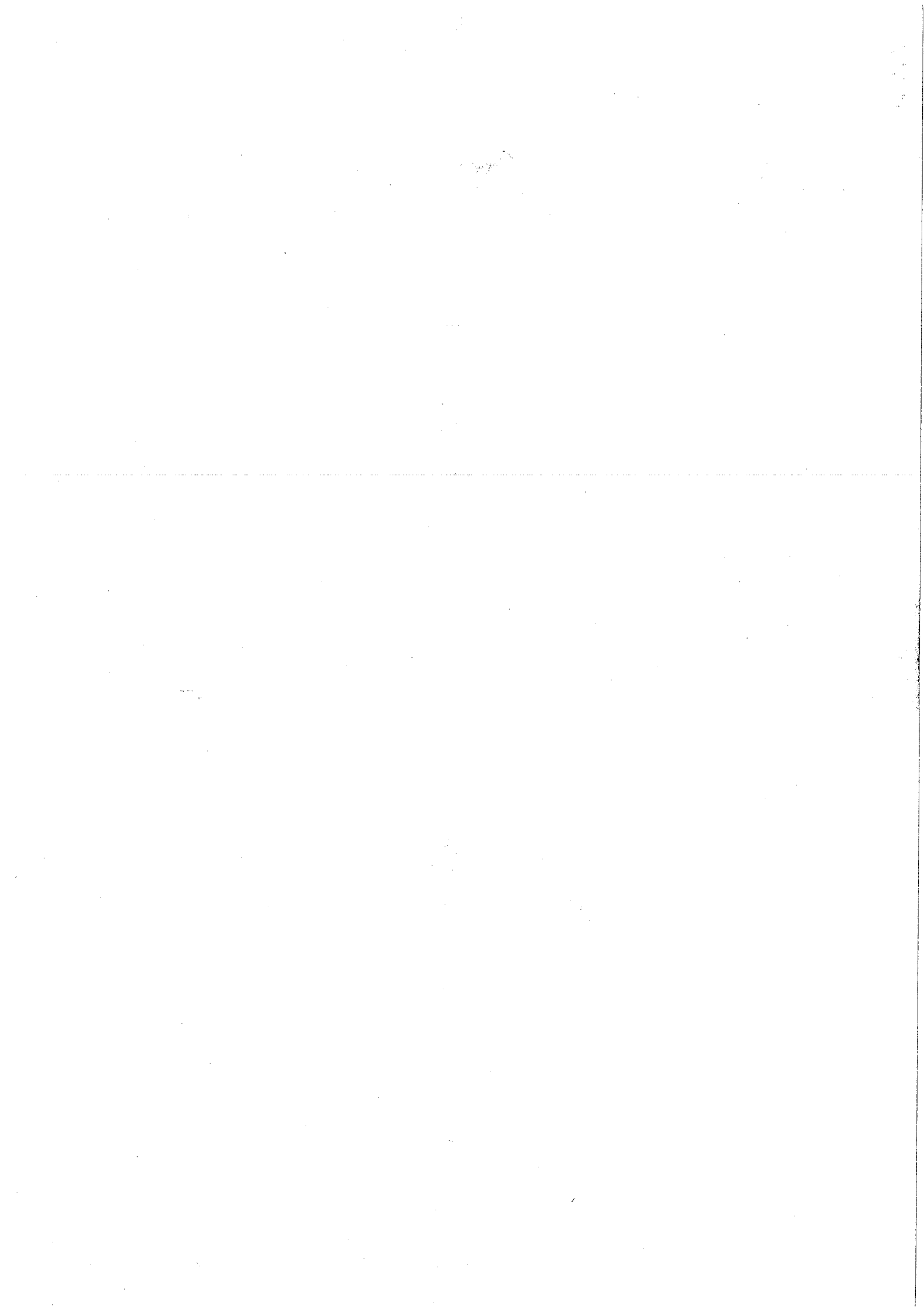
6/ Zgodnie z art. 20 Ustawy z dnia 18 lipca 2001 roku Prawo Wodne istnieje obowiązek zawarcia pisemnej umowy na użytkowanie gruntu zajętego pod wykonane przekroczenia wraz z ubezpieczeniami. W umowie będą określone wartości opłaty rocznej za użytkowanie w/w gruntu.

Kierownik Oddziału


Kazimierz Więcek

Otrzymują:

1. Adresat
2. a/a /AP





Podkarpacki Zarząd Melioracji i Urządzeń Wodnych w Rzeszowie

35-959 Rzeszów, ul. Hetmańska 9, tel. 0-17 85-37-400 fax 0-17 853-64-21

e - mail: rzeszow@pzmiuw.pl www.pzmiuw.pl

ODDZIAŁ w SANOKU ul. Piłsudskiego 10, 38-500 Sanok

tel., fax: (0~13) 460 89 70, e-mail: sanok@pzmiuw.pl

IJs.506.116.2017

Sanok, 02.10.2017 r.

TITUTO Sp. z o.o.
ul. Zelwerowicza 52 G
35-601 Rzeszów

Dotyczy: Uzgodnienie projektu sieci kanalizacji sanitarnej wraz z przyłączami w miejscowości Lutcza, gm. Niebylec

Podkarpacki Zarząd Melioracji i Urządzeń Wodnych w Rzeszowie Oddział w Sanoku w odpowiedzi na pismo znak: L.dz.439/09/2017 z dnia 29.09.2017 r. uzgadnia pozytywnie Projekt Techniczny budowy sieci kanalizacji sanitarnej wraz z przyłączami w miejscowości Lutcza, gm. Niebylec.

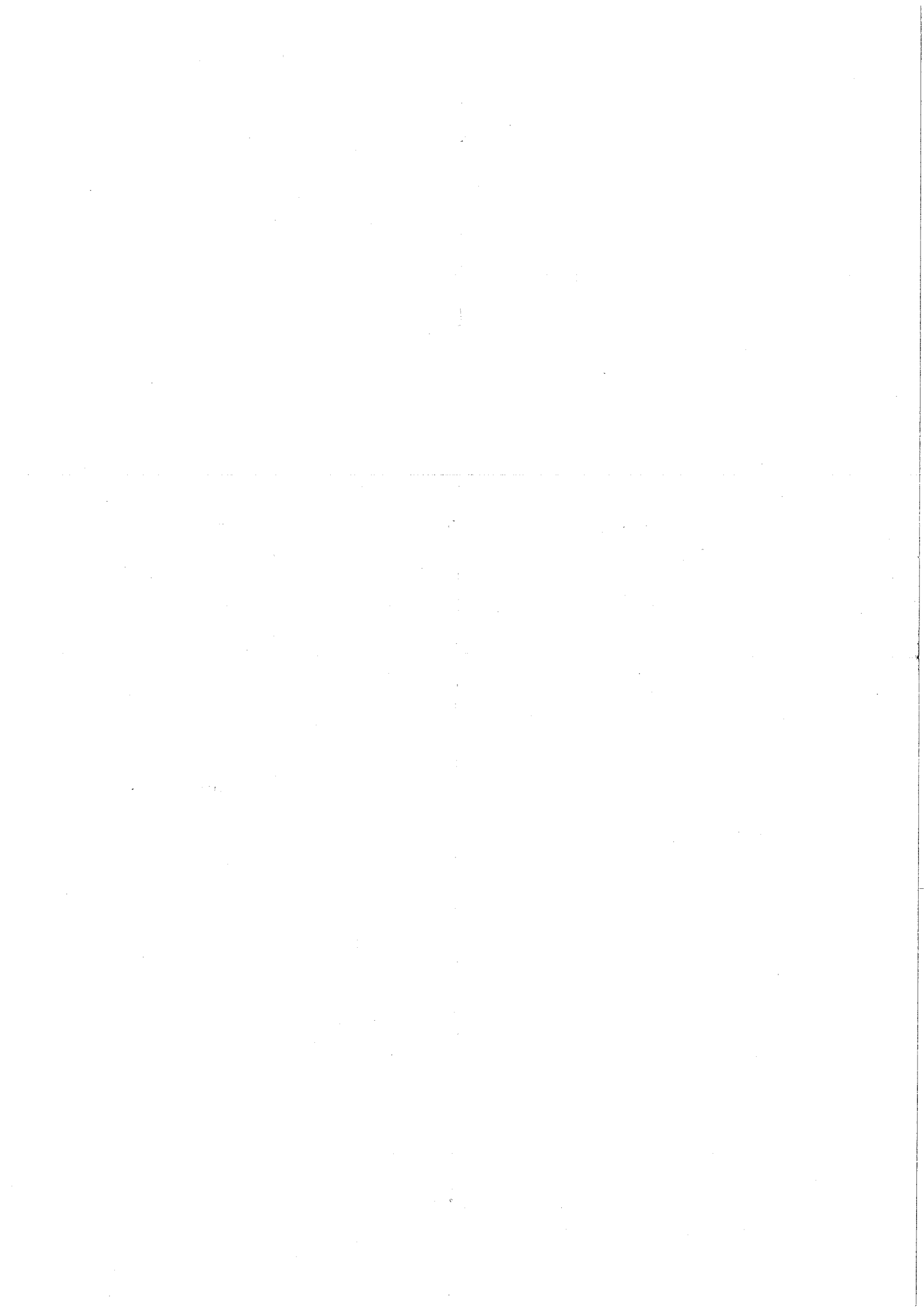
Kierownik Oddziału


Kazimierz Więcek

Otrzymują:

① Adresat.

2/ a/a /AS





DECYZJA

Na podstawie art. 40 ust. 3 oraz art. 88 l ust. 2 ustawy z dnia 18 lipca 2001 roku Prawo wodne (t.j. Dz. U. z 2017 r., poz. 1121) oraz art. 104 i 105 ustawy z Kodeks postępowania administracyjnego (Dz. U. z 2017 r., poz. 1257) – po rozpatrzeniu wniosku Gminy Niebylec, 38-114 Niebylec 170, reprezentowanej przez pełnomocnika, pismo z dnia 17.11.2017 r., o zwolnienie z zakazu wykonywania urządzeń wodnych oraz budowy innych obiektów budowlanych, zmiany ukształtowania terenu, składowania materiałów oraz wykonywania innych robót na obszarze szczególnego zagrożenia powodzią, a także lokalizowania na obszarach szczególnego zagrożenia powodzią nowych przedsięwzięć mogących znacząco oddziaływać na środowisko dla inwestycji pn.: „*Budowa sieci kanalizacji sanitarnej z przyłączami w miejscowości Lutcza*”, na obszarze szczególnego zagrożenia powodzią od potoku Stobnicy

orzekam:

I. **Zwolnić** Gminę Niebylec, z zakazów wynikających z art. 88 l ust. 1 pkt 1 i 3 ustawy dnia 18 lipca 2001 r. Prawo wodne dla inwestycji pn.: „*Budowa sieci kanalizacji sanitarnej z przyłączami w miejscowości Lutcza*”, gm. Niebylec, pow. strzyżowski, woj. podkarpackie, w przedmiocie:

1. Budowy sieci kanalizacji sanitarnej grawitacyjnej o długości ok. 7800 m oraz sieci kanalizacji ciśnieniowej o długości ok. 3050 m, poprzez:
 - a) wykonanie wykopów i zasypów,
 - b) budowę studzienek kanalizacyjnych: J22 na działce nr 1624, J19 i J20 na działce nr 1625, J18 i J17 na działce nr 1651, J16 na działce nr 1653, J15 na działce nr 1654, J14 na działce nr 1656, J13 na działce nr 1685/1, J12 na działce nr 1685/2, J11 na działce nr 1685/4, J52 na działce nr 1681, J9 i J10 na działce nr 1685/3, J8 na działce nr 1683, J50 na działce nr 1690/8, J7 na działce nr 1689/1, J48 na działce nr 1690/7, J5 i J6 na działce nr 1689/2, J2, J3, J4, SR11 i J3a na działce nr 1700, J44 i J46 na działce nr 1699/1, J45 na działce nr 1696/1, J47 na działce nr 1701/2, J1 na działce nr 3398, J25 na działce nr 3396, J26 na działce nr 3395, J27 na działce nr 3388, J40 na działce nr 1708, J28 na działce nr 3386, J29 na działce nr 3385, J42 na działce nr 1710/4, J31 na działce nr 3362, L2, L41 i SR12 na działce nr 3513/3, L42 na działce nr 3512, L3, L49, L50, L51 i L52 na działce nr 3514/1, L5 na działce 3517/1, L53 na działce nr 3517/2, L54 na działce nr 3518, L6, L7 i L8 na działce 3521, L55 i L56 na działce nr 5675/2, L9, L10 i L58a na działce nr 3523, L11 na działce nr 3534, L57 i L58 na działce nr 3530, L12 na działce nr 3538, L14 na działce nr 3543, L59 na działce nr 5631/1, L15 na działce nr 3545, L16 i L17 na działce nr 3547, L18, L19 na działce nr 3560, L19a i L20 na działce nr 3564, L21 i L76 na działce nr 3579, L22 i L78 na działce nr 3586, L23 i L79 na działce nr 3593, L80 na działce nr 3597, L24 i L24a na działce nr 3602, L26 na działce nr 3608/1, L27 na działce nr 3608/3, L81 na działce nr 3608/4, L82 na działce nr 3610, A58 na działce nr 3619, A57 na działce nr 3622/2, A56 na działce nr 3624, A55 na działce nr

3626, A79 na działce nr 3634, A54 na działce nr 3635, A51, A52, A53 i A78 na działce nr 3636, A49, A50 i A71 na działce nr 3637, A69 i A70 na działce nr 3647/4, A47 i A48 na działce nr 3646, A65, A66 i A67 na działce nr 3655, A46 na działce nr 3652, A45 na działce nr 3658, A44 na działce nr 3660, A1 na działce nr 3658, H10, H9, H8 i H7 na działce nr 3278, H95 na działce nr 3284/2, H6, H76 i H77 na działce nr 3273, H4 i H5 na działce 3268/1, H75 na działce nr 3267, H3 na działce nr 3261/1, H2 na działce nr 3265, A2 i A3 na działce nr 3667, A86 na działce nr 3663, A4 na działce nr 3666, A5 i A6 na działce nr 3672, SR1 i SR7 na działce nr 3253, A7 na działce nr 3675, A8 na działce nr 3679, A9 i A10 na działce nr 3683, A11 na działce nr 3690, A12 na działce nr 3695, A13 na działce nr 3699, A14 na działce nr 3703, A15 i A115 na działce nr 3705, A16 na działce nr 3708/2, A17 na działce nr 3710, A18 na działce nr 3715, A20 i A134 na działce nr 3719, A21 i A136 na działce nr 3726, A22 na działce nr 3731, A23 i A146 na działce nr 3738, A24, A147 i A148 na działce nr 3740, A25 na działce nr 3741/2, A26 na działce nr 3743, A27 na działce nr 3748, A28 na działce nr 3751, A29 na działce nr 3753, A30 na działce nr 3754, A31 na działce nr 3758, A32 na działce nr 3764, A33 na działce nr 3766, A38 na działce nr 3774, A39 na działce nr 3776, A40, A189 i A192 na działce nr 3778, A41 na działce nr 3780, A42 i SR2,3 na działce nr 3781, D28 na działce nr 3802, D23 na działce nr 3803, D2 na działce nr 3806/1, D3 na działce nr 3806/2, E5 na działce nr 3971, E6 na działce nr 3987, D4 na działce nr 3807, D5 i D6 na działce nr 3809, D7 na działce nr 3814/4, D9 na działce nr 3820/2, D10 na działce nr 3819, D11 na działce nr 3824, D12 na działce nr 3829, D13 na działce nr 3834, D14 na działce nr 3840, D15 na działce nr 3841, D16 na działce nr 3842, J21 na działce 1624, J29a na działce 1710/4, L4 na działce 3514/1, L13 na działce 3542, L25 na działce 3605, D8 na działce 3820/2, D14 i D15 na działce 3840, J30 na działce 3384, L1 na działce 3513/3, D1 na działce 3805/1, J13a na działce 1685/1, L19a na działce 3564, L24a na działce 3602, L25a na działce 3605, L59a i 60 na działce 5677, E1 na działce 3947, L56a na działce 5680/1, K4 i K5 na działce nr 1610, K13 i K14 na działce nr 1609, A25a na działce nr 3742/2, SR5 na działce 3967.

- c) wykonanie metodą przewiertu sterowanego przekroczenia ST1 kanałem tłocznym Ø90 potoku Stobnica w km 13+100 pod jego dnem na głębokości 1,0 m;
- d) wykonanie metodą przewiertu sterowanego przekroczenia ST2 kanałem tłocznym Ø90 potoku Stobnica w km 13+940 pod jego dnem na głębokości 1,0 m;
- e) wykonanie metodą przewiertu sterowanego przekroczenia ST3 kanałem tłocznym Ø90 potoku Stobnica w km 18+050 pod jego dnem na głębokości 1,0 m;
- f) wykonanie komór przewiertowych i przewiertów sterowanych na działkach nr: 3278 (przekroczenie oznakowane symbolem DW1), 3362 (DW3), 3385 i 1710/4 (DW4), 3388 (DW5), 1689/2 i 3398 (DW6), 3513/3 i 3514/1 (DW7) dla przekroczenia planowaną kanalizacją drogi wojewódzkiej nr 989;
- g) wykonanie komór przewiertowych i przewiertów sterowanych na działkach nr: 3521 i 5675/2 (przekroczenie oznakowane symbolem DP1), 5631/1 i 3543 (DP2), 3560 (DP3), 3579 (DP4), 3564 (DP3.1), 3719 (DP12), 3726 (DP13), 3658 i 3667 (DG40), 3660 i 3661 (DG41), 3663 i 3667 (DG44), 3664/3 i 3667 (DG45), 3672 (DG46), 1689/2 i 1700 (DG47), 1689/2 i 1700 (DG48), 1690/7 i 1689/2 (DG49), 1690/10 i 1689/2 (DG50), 1689/1 i 1690/8 (DG51), 1682 i 1683 (DG52), 1685/3 i 1681 (DG53), 1685/4 i 1672/1 (DG54), 1685/1 (DG55), 1653 (DG56), 1625 i 1622/2 (DG58), 1624 (DG59) dla przekroczenia planowaną kanalizacją dróg powiatowych i gminnych;
- h) wykonanie komór przewiertowych i przewiertów sterowanych na działkach nr: 2849 (przekroczenie oznakowane symbolem DK6), 3273 (DK5) dla przekroczenia planowaną kanalizacją drogi krajowej nr 19;
- i) budowę przepompowni ścieków: P1 na działce nr 3658, P3 na działce nr 3805/1, P4 na działce nr 3947, P7 na działce nr 3265, P9 na działce nr 3398, P11 na działce nr 3513/3 – wraz z niezbędną infrastrukturą techniczną;

- j) ułożenie kanałów w wykonanych wykopach oraz wprowadzenie rur kanalizacyjnych do wykonanych przewiertów,
- k) budowę przyłączy elektroenergetycznych dla zasilania planowanych ww. przepompowni ścieków;
- l) utwardzenie i ogrodzenie terenu ww. planowanych przepompowni ścieków;
- m) wykonanie utwardzonych dojazdów do ww. planowanych przepompowni ścieków;
- n) przekroczenie metodą rozkopową cieków i rowów planowaną kanalizacją w miejscach oznakowanych symbolami: C11 (dla przekroczenia potoku Gąsiorowskiego w km 0+330 na działce 1449), C28 (dla przekroczenia cieku bez nazwy w km 0+080, na działce 3277), C2, C3 i C4 (dla przekroczenia cieku na działce 3516), C5 (dla przekroczenia potoku Krościenka na działce 3522), C6 i C7 (dla przekroczenia cieku na działce 3535), C8 (dla przekroczenia cieku na działce 3808), C29 (dla przekroczenia cieku na działce 3808) na głębokości minimum 0,5 m pod dnem koryta;
- o) ubezpieczenie skarp brzegowych cieków i rowów w rejonie przekroczeń (oznakowanych symbolami: C11, C28, C2, C3, C4, C5, C6, C7, C29) planowaną kanalizacją sanitarną, na długości 6,0 m koryta (tj. po 3,0 m w górę i w dół od osi kanału), poprzez:
- ułożenie w dnie narzutu kamiennego o grubości 0,3 m (na długości 6,0 m),
 - wykonanie przy stopie lewej i prawej skarpy opaski faszynowej 20/40 cm (na długości 6,0 m),
 - wykonanie (na lewej i prawej skarpie) narzutu kamiennego grubości 0,3 m w płótkach faszynowych o wymiarach 1,0 x 1,0 m, z humusowaniem kamienia, a powyżej ubezpieczenia humusowanie i obsiew skarp mieszanką traw,
 - wykonanie palisady (Ø7-9 cm, L = 1,2 m) na początku i na końcu ubezpieczenia.
- p) nadsypanie terenu w zakresie umożliwiającym wyniesienie planowanych przepompowni powyżej rzędnej zwierciadła wody powodziowej Q1%.
2. Składowania materiałów budowlanych i poruszania się sprzętu na terenie szczególnego zagrożenia powodzią dla wykonania powyższych prac.

II. Określić następujący warunek niezbędny dla ochrony przed powodzią:

1. Prace prowadzić poza okresem zagrożenia powodziowego.
2. Po zakończeniu prac należy uporządkować teren robót.

III. **Zwolnić** Gminę Niebylec, z zakazów wynikających z art. 40 ust. 1 pkt 3 ustawy dnia 18 lipca 2001 r. Prawo wodne dla inwestycji pn.: „**Budowa sieci kanalizacji sanitarnej z przyłączami w miejscowości Lutcza**”, gm. Niebylec, pow. strzyżowski, woj. podkarpackie, w przedmiocie lokalizowania na obszarach szczególnego zagrożenia powodzią nowych przedsięwzięć mogących znacząco oddziaływać na środowisko, określając zarazem jako warunki niezbędne dla ochrony jakości wód:

- na obszarze szczególnego zagrożenia powodzią wyposażenie studzienek kanalizacyjnych w szczelne włazy,
- na obszarze szczególnego zagrożenia powodzią wyniesienie przepompowni (wraz z szafkami sterującymi) powyżej rzędnej wody Q1%,
- w sytuacji zagrożenia powodziowego (ostrzeżenia o stanach powodziowych) zapewnienie takiej pracy przepompowni na obszarze szczególnego zagrożenia powodzią, aby nie nastąpiło przetrzymywanie (magazynowanie) ścieków. Ponadto powinien być utrzymywany minimalny poziom ścieków, co zminimalizuje skutki ewentualnego skażenia wód w przypadku wystąpienia powodzi,
- zapewnienie regularnej kontroli (co najmniej dwa razy w roku) systemu kanalizacji sanitarnej, w tym przepompowni i studzienek kanalizacyjnych oraz usuwanie gromadzących się w nich zanieczyszczeń.

- IV. Umorzyć postępowanie w zakresie robót i czynności planowanych poza obszarem szczególnego zagrożenia powodzią, z uwagi na jego bezprzedmiotowość.

UZASADNIENIE

Gmina Niebylec, 38-114 Niebylec 170, reprezentowana przez pełnomocnika – Pana Józefa Jamro, wnioskiem z dnia 17.11.2017 r., znak: L.dz. 496/11/2017, wystąpiła do Dyrektora Regionalnego Zarządu Gospodarki Wodnej w Krakowie o zwolnienie z zakazów wynikających z art. 40 ust. 1 pkt 3, w związku z art. 40 ust. 3 oraz art. 88 l ust. 1 pkt 1 i 3, w związku z art. 88 l ust. 2, ustawy Prawo wodne dla inwestycji pn.: „**Budowa sieci kanalizacji sanitarnej z przyłączami w miejscowości Lutcza**”, gm. Niebylec, pow. strzyżowski, woj. podkarpackie.

W ramach inwestycji planowana jest budowa systemu kanalizacji sanitarnej składającego się z przyłączy, przepompowni ścieków, rurociągów tłocznych i grawitacyjnych, z którego ścieki odprowadzane będą do istniejącej oczyszczalni ścieków w miejscowości Lutcza. Sumaryczna długość planowanej sieci kanalizacyjnej wynosi ok. 40,5 km. Realizacja inwestycji nie będzie wymagać rozbudowy oczyszczalni ścieków w Lutczy. Na obszarze objętym planowaną inwestycją znajduje się ok. 390 zabudowań, w dużej mierze zabudowań zagrodowych, w których wytwarzane ścieki bytowe gromadzone są w zbiornikach bezodpływowych. Posesje te usytuowane są w przeważającej części wzdłuż drogi powiatowej nr 1934R, drogi krajowej nr 19, drogi gminnej relacji Domaradz-Zatyle, drogi powiatowej nr 1935R, drogi wojewódzkiej nr 989 oraz drogi prowadzącej ze wsi Podsochówka do wsi Góra. W celu odprowadzenia ścieków z całego terenu konieczna będzie budowa 16 przepompowni ścieków. Realizacja przedsięwzięcia wymaga wykonania 6 przekroczeń dróg krajowych, 7 przekroczeń drogi wojewódzkiej, 33 przekroczeń dróg powiatowych oraz wielu przekroczeń dróg gminnych o nawierzchni asfaltowej. Z uwagi na fakt, iż trasa projektowanej kanalizacji krzyżuje się z licznymi ciekami i rowami przewidziano wykonanie trzech przekroczeń planowaną kanalizacją potoku Stobnica pod jego dnem: ST1 w km 13+100 potoku, ST2 w km 13+940 i ST3 w km 18+050 oraz szereg przekroczeń innych cieków i rowów.

Inwestycja została uzgodniona z administratorem rzeki Stobnicy, tj. Podkarpackim Zarządem Melioracji i Urzędzeń Wodnych w Rzeszowie za pismem z dnia 02.10.2017 r., znak: IJs.506.116.2017.

Teren planowanych robót zlokalizowany jest częściowo na obszarze bezpośredniego zagrożenia powodzią od potoku Stobnica, który został wyznaczony w opracowaniu pn. „*Określenie zagrożenia powodziowego w zlewni Wisłoka – aktualizacja w granicach województwa podkarpackiego*”, stanowiącym I etap studium ochrony przeciwpowodziowej (zwanym dalej „Studium”), który to obszar, zgodnie z art. 17 ustawy z dnia 5 stycznia 2011 r. o zmianie ustawy – Prawo wodne oraz niektórych innych ustaw (Dz. U. Nr 32, poz. 159 ze zm.) uznawany jest za obszar szczególnego zagrożenia powodzią w rozumieniu art. 9 ust. 1 pkt 6c ustawy Prawo wodne. Obecnie podstawę do podejmowania działań związanych z planowaniem przestrzennym i zarządzaniem kryzysowym w stosunku do obszarów szczególnego zagrożenia powodzią stanowią mapy zagrożenia powodziowego, przekazane na podstawie art. 88f ust. 3 Prawa wodnego Dyrektorowi RZGW w Krakowie w dniu 15.04.2015 r. przez Prezesa Krajowego Zarządu Gospodarki Wodnej, jako oficjalne dokumenty planistyczne. Z uwagi na fakt, iż dla potoku Stobnica nie została opracowana mapa zagrożenia powodziowego, postępowanie prowadzono w oparciu o obszar wyznaczony w „Studium” Dyrektora RZGW w Krakowie.

W toku prowadzonego postępowania ustalono, iż w obszarze szczególnego zagrożenia powodzią realizowane będą:

- odcinki sieci kanalizacji sanitarnej grawitacyjnej o łącznej długości ok. 7800 m wraz ze studzienkami wyszczególnionymi w wyrzeczeniu niniejszej decyzji;

- odcinki sieci kanalizacji sanitarnej ciśnieniowej o łącznej długości ok. 3050 m;
- przepompownie ścieków oznakowane symbolami: P1 (dz. nr 3658), P3 (dz. nr 3805/1), P4 (dz. nr 3947), P7 (dz. nr 3265), P9 (dz. nr 3398), P11 (dz. nr 3513/3);
- przekroczenia potoku Stobnica oznakowane symbolami: ST1, ST2 i ST3;
- przekroczenia innych cieków i rowów oznakowane symbolami: C11, C28, C2, C3, C4, C5, C6, C7, C29;
- przekroczenia dróg oznakowane symbolami: DG47, DG48, DG49, DG50, DG51, DG52, DG53, DG54, DG58, DW4, DW5, DW6, DW7, DP1, DP2, DP3 oraz częściowo: DK5, DK6, DW1, DW3, DP3.1, DP4, DP5, DP12, DP13, DG55, DG56, DG57, DG59, DG61.

Do analizy zagrożenia powodziowego na wskazanym we wniosku terenie wykorzystano będące w posiadaniu RZGW w Krakowie opracowanie pn. „Analiza programu inwestycyjnego w zlewni Sanu (wraz ze zlewnią Wisłoka)”, w ramach którego stworzono m.in. jednowymiarowy model hydrodynamiczny dla rzeki Wisłok. Model ten został opracowany z uwzględnieniem rozdziału przekrojów poprzecznych na koryto główne i terasy zalewowe, a także będących na drodze przepływu wód powodziowych obiektów mostowych i hydrotechnicznych. Wykonane z wykorzystaniem modelu obliczenia hydrauliczne, bazujące na przepływach zmiennych w czasie (tj. hydrogramach przepływu), opracowanych w oparciu o aktualne dane hydrologiczne, pozwoliły uwzględnić efekt transformacji fali powodziowej i odwzorować wpływ budowli inżynierskich na kształtowanie się rzędnych zw. wielkich wód. Wyznaczony w ramach ww. opracowania, na podstawie wyników obliczeń modelowych, zasięg strefy zalewowej dla wody Q1% dla rzeki Wisłok wskazuje, iż teren wnioskowanej inwestycji pokryty będzie wodą powodziową w podobnych granicach do wyznaczonych na podstawie „Studium” Dyrektora RZGW w Krakowie. Również rzędne wody powodziowej określone w obydwu ww. opracowaniach osiągają bardzo zbieżne wartości.

Orientacyjne rzędne wody powodziowej Q1% w granicach obszaru objętego przedmiotowym wnioskiem wynoszą odpowiednio: 240,50 m n.p.m. w rejonie trasy rurociągu tłocznego na działce nr 3452, 241,90 m n.p.m. w rejonie przepompowni P9 (dz. nr 3398) i P11 (dz. nr 3513/3), przekroczenia potoku Stobnica ST1 (13+100), 241,95 m n.p.m. w rejonie studzienki na działce nr 3543, 242,25 m n.p.m. w rejonie studzienki na działce nr 3593, 242,85 m n.p.m. w rejonie studzienki na działce nr 3267, przepompowni P7 (dz. nr 3265) oraz przekroczenia potoku Stobnica ST2 (km 13+940), 242,90 m n.p.m. w rejonie przepompowni P1 (dz. nr 3658), 243,00 m n.p.m. w rejonie studzienki zlokalizowanej w zachodniej części działki nr 3683, 243,70 m n.p.m. w rejonie studzienki zlokalizowanej we wschodniej części działki nr 3683, 243,85 m n.p.m. w okolicy studzienek zlokalizowanych na działkach nr 3719, 3726 i 3738, 244,90 m n.p.m. w rejonie studzienki na działce nr 3740, 244,95 m n.p.m. w rejonie studzienki na działce nr 3748, 245,00 m n.p.m. w rejonie studzienki na działce nr 3753, 245,20 m n.p.m. przy studzience na działce nr 3776, 245,50 m n.p.m. w rejonie studzienki na działce nr 3780, 245,60 m n.p.m. w rejonie trasy rurociągu tłocznego na działce nr 3799, 245,75 m n.p.m. w lokalizacji przepompowni P3, 245,90 m n.p.m. przy studzience w środkowej części działki nr 3809, 246,25 m n.p.m. przy studzience na działce nr 3814/4, 246,40 m n.p.m. przy studzience na działce nr 3834, 247,0 m n.p.m. w miejscu planowanej trasy kanału tłocznego na działce nr 3881, 247,50 m n.p.m. na trasie kanału tłocznego na działce nr 3940 (w miejscu załamania trasy na planie), 247,65 m n.p.m. w lokalizacji przepompowni P4 (dz. nr 3947), 248,0 m n.p.m. w rejonie przekroczenia potoku Stobnica ST3 (km 18+050).

Zgodnie z art. 88 § 2 ustawy Prawo wodne, dyrektor regionalnego zarządu gospodarki wodnej może, w drodze decyzji, zwolnić od zakazów, o których mowa w art. 88 § 1 Prawa wodnego, określając warunki niezbędne dla ochrony przed powodzią, jeżeli nie utrudni to zarządzania ryzykiem powodziowym.

Wniosek dotyczy przede wszystkim budowy podziemnej infrastruktury technicznej. Jedynymi obiektami wyniesionymi ponad poziom terenu w obszarze szczególnego zagrożenia powodzią będą przepompownie ścieków (w ilości 6 sztuk). Budowa sieci kanalizacyjnej nie spowoduje zmiany warunków przepływu wód powodziowych. Na studzienkach

zlokalizowanych w obszarze szczególnego zagrożenia powodzią zastosowane zostaną szczelne włązy, natomiast przepompownie wraz z szafkami sterowniczymi będą wyniesione ponad rzędną wody powodziowej Q1% - w celu zabezpieczenia projektowanej sieci kanalizacyjnej przed zalaniem wodami powodziowymi.

W świetle przedłożonych materiałów wskazujących, że planowana inwestycja nie utrudni zarządzania ryzykiem powodziowym przychylnie się do wniosku, określając warunki niezbędne dla ochrony przed powodzią w pkt II wyrzeczenia decyzji.

Zgodnie z art. 88 l ust. 6 ustawy Prawo wodne decyzja wygasa, jeżeli w terminie dwóch lat od dnia, w którym stała się ostateczna, nie uzyskano wymaganego pozwolenia wodnoprawnego lub nie rozpoczęto robót lub czynności wskazanych w art. 88 l ust. 1 Prawa wodnego.

Na etapie wydawania przedmiotowej decyzji nie były rozważane aspekty środowiskowe, w tym możliwość nieosiągnięcia celów środowiskowych oraz dobrego stanu wód.

Przedmiotowa inwestycja zgodnie z § 3 ust. 1 pkt 79 Rozporządzenia Rady Ministrów z dnia 9 listopada 2010 r., (Dz.U. z 2016 r. poz. 71) w sprawie przedsięwzięć mogących znacząco oddziaływać na środowisko, należy do przedsięwzięć mogących potencjalnie znacząco oddziaływać na środowisko.

W części dotyczącej zwolnienia z zakazów określonych w art. 40 ust. 1 pkt 3 Prawa wodnego decyzja i warunki w niej określone odnoszą się jedynie do ochrony jakości wód.

Stosownie do treści art. 40 ust. 3 Prawa wodnego – Dyrektor regionalnego zarządu gospodarki wodnej może, w drodze decyzji, zwolnić od zakazu o którym mowa w ust. 1 pkt 3 Prawa wodnego, określając warunki niezbędne dla ochrony jakości wód, jeżeli nie spowoduje to zagrożenia dla jakości wód w przypadku wystąpienia powodzi.

Na podstawie przedłożonych materiałów, biorąc pod uwagę rodzaj, charakterystykę i usytuowanie planowanego przedsięwzięcia stwierdzono, że należy zwolnić to przedsięwzięcie z zakazu lokalizowania na obszarze szczególnego zagrożenia powodzią, gdyż kanalizacja sanitarna jest przedsięwzięciem służącym poprawie jakości wód. W związku z powyższym przychylnie się do wniosku, określając w pkt III warunki niezbędne dla ochrony jakości wód w przypadku wystąpienia powodzi.

Zgodnie z art. 105 § 1 ustawy Kodeks postępowania administracyjnego, (t.j. Dz. U. z 2017 r., poz. 1257), gdy postępowanie z jakiegokolwiek przyczyny stało się bezprzedmiotowe w całości albo w części, organ administracji publicznej wydaje decyzję o umorzeniu postępowania odpowiednio w całości albo w części.

Niniejsze postępowanie administracyjne stało się bezprzedmiotowe w zakresie przewidzianym do realizacji poza obszarem szczególnego zagrożenia powodzią, który to zakres obejmuje, w szczególności: wykonanie przekroczeń dróg oznakowanych symbolami: DW2, DP5÷DP11, DP14÷DP18, DP18÷DP24, DG1÷DG13, DG36, DG60, wykonanie częściowo (w zakresie jednej komory przewiertowej) przekroczeń oznakowanych symbolami DK6, DW1, DW3, DW4, DP4, DP12÷DP13, budowę przepompowni P2 (dz. nr 3792/2), P5 (dz. nr 2753), P6 (dz. nr 599/2), P7 (dz. nr 542), P9 (dz. nr 1462/2), P10 (dz. nr 1612/1), P12 (dz. 3462), Pp1 (dz. nr 4473), studnia rozprężna SR10 na działce 1622/4, wykonanie przekroczeń cieków oznakowanych symbolami: C19 (rów na dz. 1729), C28 (ciek na dz. nr 3808), budowę odcinków sieci kanałowej wraz ze studzienkami innymi niż wymienione w wyrzeczeniu niniejszej decyzji położonych poza obszarem szczególnego zagrożenia (w tym, w szczególności, zakres sieci usytuowany na północ od drogi krajowej nr 19 oraz na południe od drogi powiatowej nr 1934R), gdyż ich realizacja nie podlega zakazom wynikającym z art. 40 ust. 1 pkt 3 oraz art. 88 l ust. 1 pkt 1 i 3 ustawy Prawo wodne.

Niniejsza decyzja nie uprawnia do wykonania robót i czynności wymienionych w pkt I i III, objętych zwolnieniem z zakazów.

Zgodnie z art. 40 ust. 3c ustawy Prawo wodne decyzja wygasa, jeżeli w terminie dwóch lat od dnia, w którym stała się ostateczna, nie uzyskano wymaganego pozwolenia wodnoprawnego.

Decyzja nie zwalnia także z obowiązku uzyskania innych stosownych decyzji, zezwoleń, uzgodnień i opinii wymaganych odrębnymi przepisami.

Zwolnienie z zakazów jw., nie jest jednoznaczne z wydaniem zgody na dysponowanie gruntem niezbędnym do realizacji inwestycji.

Biorąc powyższe pod uwagę - orzeczono jak w sentencji decyzji.

POUCZENIE

Od niniejszej decyzji przysługuje stronom prawo wniesienia odwołania za pośrednictwem Dyrektora Regionalnego Zarządu Gospodarki Wodnej w Krakowie, ul. Marsz. J. Piłsudskiego 22, 31-109 Kraków, do Prezesa Krajowego Zarządu Gospodarki Wodnej, w terminie **14 dni** od dnia jej doręczenia.

W trakcie biegu terminu do wniesienia odwołania strona może **zrzec się prawa do wniesienia odwołania** wobec Dyrektora Regionalnego Zarządu Gospodarki Wodnej w Krakowie.

Z dniem doręczenia organowi oświadczenia o zrzeczeniu się prawa do wniesienia odwołania przez ostatnią ze stron postępowania, decyzja staje się ostateczna i prawomocna.



Z up. Dyrektora RZGW w Krakowie
ZASTĘPCA DYREKTORA

mgr inż. Małgorzata Owsiany

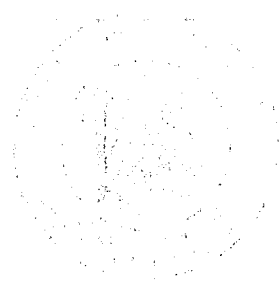
Otrzymują: z.p.o.

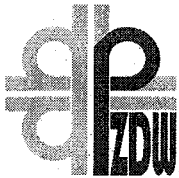
1. Pan Józef Jamro, TITUTO sp. z o.o., ul. Zelwerowicza 52G, 35-601 Rzeszów – *pełnomocnik Gminy Niebylec*
2. Podkarpacki Zarząd Melioracji i Urządzeń Wodnych w Rzeszowie, ul. Hetmańska 9, 35-959 Rzeszów
3. ZP aa.

Wobec niezaskarżenia niniejszej decyzji
(i wykonania) w czasie i trybie ustawowo
przewidzianym – stała(o) się ona(o)
ostateczna(e) i prawomocna(e) z dniem
19.01.2018r. i podlega wykonaniu.

Kraków, dnia 19.01.2018r.

Monika Machalska - Paszkowska





Podkarpacki Zarząd Dróg Wojewódzkich w Rzeszowie

Rejon Dróg Wojewódzkich w Jasle
ul. Niegłowska 6a, 38-200 Jasło
centrala: +48 13 443-51-20, faks: +48 13 446-98-86
e-mail: jaslo@pzdw.pl, www.pzdw.pl

Jasło, dnia 2016-04-16

PZDW-RDW-II-b/5154/11/16

TITUTO Sp. z o.o.
ul. Żelwerowicza 52G
35-601 Rzeszów

dot. War. techniczne kanalizacji sanitarnej w m. Niebylec.

W odpowiedzi na pismo znak: L.dz. 111/03/2016 w sprawie jak w nagłówku, Rejon Dróg Wojewódzkich w Jasle po przeanalizowaniu koncepcji, wnosi o ponowną analizę proponowanej lokalizacji i podaje warunki techniczne budowy kanalizacji sanitarnej z przyłączami w pasie drogowym drogi woj. Nr 989 Strzyżów-Lutcza na odcinku od km 10+786 do km 11+943.

1. Przekroczenia drogi wojewódzkiej należy projektować metodą podwiertu w rurze ochronnej długości wykraczającej co najmniej 1,0 m poza zewnętrzną krawędź przeciwskarpy rowu przydrożnego/ podstawę nasypu/.

Umieszczenie w pasie drogowym urządzenia obcego niezwiązanego z potrzebami ruchu drogowego podlegać będzie opłatom rocznym.

2. Głębokość posadowienia rury ochronnej pod dnem rowu lub podstawą nasypu co najmniej 1,50 / 1,20m strefa przemarzania+ 0,30 m zamulenie rowu /licząc do górnej powierzchni rury ochronnej.

3. Lokalizacja komór podwiertowych poza pasem drogi, bez naruszenia skarpy przylegającej do pobocza drogi lub poza pasem drogowym. Komory podwiertowe należy zwymiarować.

Generalnie przekroczenia drogi wojewódzkiej należy ograniczyć do minimum (3 przekroczenia na 1 km.).

4. Wzdłuż drogi wojewódzkiej kanalizację prowadzić **poza pasem drogowym** w odległości co najmniej 8,00 m (w terenie zabudowanym) od zewnętrznej krawędzi jezdni drogi wojewódzkiej, zgodnie z art. 43 ustawy z dnia 21 marca 1985r. o drogach publicznych (j.t. Dz. U. z 2015r. poz. 460 ze zm.). Odległość prowadzenia kanalizacji należy zwymiarować z domiarem do krawędzi jezdni drogi wojewódzkiej. Konieczność zachowania powyższej odległości jest podyktowane również możliwością lokalizacji chodnika na tym odcinku drogi.

5. Skrzyżowanie z drogą wojewódzką zlokalizować zgodnie z pikietażem na drodze. Przekroczenie należy rozrysować na przekroju poprzecznym w skali 1:100 z zaznaczeniem i zwymiarowaniem wszystkich elementów drogi i uwzględnieniem podanych warunków.

6. Indywidualnych rozwiązań wymaga przebieg projektowanych tras w obrębie mostów i przepustów oraz skrzyżowań.

7. Do projektowanych przepompowni należy wykorzystać istniejące zjazdy, w razie ich braku wystąpić o warunki techniczne na budowę zjazdów. O warunki występujące właściciel działki, z której projektuje się zjazd.

3Sekretariat
el.: +48 17 860-94-55
aks: +48 17 860-94-56
-mail: biuro@pzdw.pl

ekcja Prawna
el.: +48 17 860-94-61
-mail: prawny@pzdw.pl

łówny Księgowy
el.: +48 17 860-94-84
-mail: gk@pzdw.pl

tanowisko
s. Informacji Publicznej
el.: +48 17 860-94-81
-mail: rzecznik@pzdw.pl

tanowisko ds. BHP i ppoż.
el.: +48 17 860-94-86
-mail: bhp@pzdw.pl

tanowisko ds. Obronnych
el.: +48 17 860-94-97
-mail: tajna@pzdw.pl

łówny Specjalista
s. Organizacji Ruchu
el.: +48 17 860-94-71
-mail: gsr@pzdw.pl

Ydział Dróg
el.: +48 17 860-94-79
-mail: drogi@pzdw.pl

Ydział Mostów
el.: +48 17 860-94-76
-mail: mosty@pzdw.pl

Ydział Zarządzania Ruchem
el.: +48 17 860-94-58
-mail: wr@pzdw.pl

Ydział Planowania
el.: +48 17 860-94-78
-mail: wp@pzdw.pl

Ydział Zamówień Publicznych
el.: +48 17 860-94-90
-mail: wzp@pzdw.pl

Ydział Funduszy Unijnych
el.: +48 17 860-94-74
-mail: wfu@pzdw.pl

Ydział Dokumentacji
el.: +48 17 860-94-77
-mail: wdt@pzdw.pl

Ydział Realizacji Inwestycji
el.: +48 17 860-94-87
-mail: wri@pzdw.pl

Ydział Nieruchomości
el.: +48 17 860-94-62
-mail: wn@pzdw.pl

Ydział Uzgodnień
el.: +48 17 860-94-57
-mail: wu@pzdw.pl

Ydział Finansowo-Księgowy
el.: +48 17 860-94-67
-mail: ksiegowosc@pzdw.pl

Ydział Organizacyjno – Kadrowy
el.: +48 17 860-94-53
-mail: kadry@pzdw.pl

Ydział Administracji
el.: +48 17 860-94-83
-mail: wa@pzdw.pl

imowe Utrzymanie Dróg
el.: +48 17 860-94-94
aks: +48 17 860-94-60
-mail: zima@pzdw.pl

O uzgodnienie w formie decyzji lokalizacyjnej występuje Inwestor lub ewentualnie osoba posiadająca pisemne pełnomocnictwo od Inwestora. Od pełnomocnictwa obowiązuje opłata skarbową w wysokości 17,0 zł. (za kopie pełnomocnictwa dodatkowo 5,0 zł.) uiszczona na rachunek bankowy Urzędu Miasta Rzeszowa ul. Rynek 1 nr 17 1020 4391 2018 0062 0000 0423 (na podstawie Ustawy z dnia 16 listopada 2006r. o opłacie skarbowej ((j.t. Dz. U.z 2015r. poz.783 ze zm.) Załącznik do Ustawy cz. IV, cz II ust.4.).

p.o. KIEROWNIK
Rejonu Dróg Wojewódzkich
mgr Konrad Jaworski

Otrzymują:

1. Inwestor
2. a/a

DECYZJA

Na podstawie art. 39 ust. 3, ust. 3a i ust. 5 Ustawy z dnia 21 marca 1985r. o drogach publicznych (t.j. Dz. U. z 2016r. poz. 1440 ze zm.) oraz art. 104 Ustawy z dnia 14 czerwca 1960r. – Kodeks postępowania administracyjnego (Dz. U. z 2016r. poz. 23 ze zm.) po rozpatrzeniu sprawy lokalizacji sieci kanalizacji sanitarnej wraz z przepompowniami w miejscowości Lutcza w ciągu drogi wojewódzkiej Nr 989 Strzyżów – Lutcza od km 10+790 do km 11+950 z przekroczeniami (7 szt.) w km 10+890, 11+042, 11+265, 11+342, 11+426, 11+771, 11+944 z wniosku z dnia 14.12.2016r. (uzupełnionego dnia 19.01.2017r.) złożonego przez pełnomocnika – Józef Jamro, działającego w imieniu i na rzecz Inwestora:

Gmina Niebylec 38-114 Niebylec 170

zwanego w treści decyzji stroną

zezwalam:

stronie:

na projektowaną lokalizację sieci kanalizacji sanitarnej wraz z przepompowniami w miejscowości Lutcza w ciągu drogi wojewódzkiej Nr 989 Strzyżów – Lutcza od km 10+790 do km 11+950 z przekroczeniami (7 szt.) w km 10+890, 11+042, 11+265, 11+342, 11+426, 11+771, 11+944 i dysponowanie nieruchomością gruntową – działkami drogowymi nr ew. 3402/1, 3402/2 i 3404 w m. Lutcza, będącymi własnością Samorządu Województwa Podkarpackiego w zarządzie PZDW – Rzeszów i stanowiącymi część pasa drogowego drogi wojewódzkiej Nr 989 Strzyżów – Lutcza, zgodnie z przedstawioną dokumentacją techniczną p.n. „Wykonanie dokumentacji projektowej budowy sieci kanalizacji sanitarnej z przyłączami w miejscowości Lutcza, gm. Niebylec” opracowaną przez: mgr inż. Józef Jamro, posiadający uprawnienia s-114/91, oś-114/91, w-71/78, pod następującymi warunkami:

- 1/ Przekroczenia /6 szt./ drogi wojewódzkiej Nr 989 Strzyżów – Lutcza wykonać z zastosowaniem metody przewiertu w rurze ochronnej stalowej \varnothing 323,9/8 mm:
 - w km 10+890 o długości 36,00 m, w tym w pasie drogowym 26,00 m,
 - w km 11+042 o długości 28,00 m, w tym w pasie drogowym 15,00 m,
 - w km 11+265 o długości 32,00 m, w tym w pasie drogowym 12,50 m,
 - w km 11+342 o długości 23,00 m, w tym w pasie drogowym 13,50 m,
 - w km 11+426 o długości 25,00 m, w tym w pasie drogowym 13,00 m,
 - w km 11+944 o długości 37,00 m, w tym w pasie drogowym 22,00 m.Przekroczenie /1 szt./ w km 11+771 wykonać z zastosowaniem metody przewiertu w rurze ochronnej stalowej o średnicy 159,4 mm o długości 21,00 m, w tym w pasie drogowym 16,00 m. Głębokość posadowienia rur ochronnych min. 1,50 m pod dnem rowu, licząc do górnej powierzchni rury ochronnej – zgodnie z załączoną dokumentacją.
Wzdłuż drogi wojewódzkiej Nr 989 kanalizację sanitarną prowadzić poza pasem drogowym w odległości min. 8,00 m od zewnętrznej krawędzi jezdni, ze zbliżeniem w rejonie przekroczenia DW2 na odległość ok. 6,20 m – 6,40 m i w rejonie przekroczenia DW5 na odległość ok. 6,70 m.
- 2/ **Za umieszczone urządzenia w pasie drogowym jego właściciel zobowiązany będzie dokonywać opłat rocznych za każdy rok umieszczenia urządzenia w pasie drogowym.**
- 3/ Jeżeli budowa, przebudowa lub remont drogi wojewódzkiej wymaga przełożenia urządzenia lub obiektu, o którym mowa w ust. 3, koszt tego przełożenia ponosi jego właściciel - w terminach umożliwiających przystąpienie do budowy, przebudowy lub remontu drogi wojewódzkiej w zaplanowanym czasie.

Niniejsza decyzja upoważnia stronę do przedstawienia właściwym organom jako prawo do dysponowania terenem na cele budowlane i uzyskania Pozwolenia na Budowę / Zgłoszenia. Pozwolenie na Budowę / Zgłoszenie powinno zawierać zapis o konieczności spełnienia warunków zawartych w decyzji.

Powyższa decyzja wywołuje skutki prawne po uzyskaniu pozwolenia na budowę / zgłoszenia, które należy uzyskać w trybie i na zasadach określonych w przepisach ustawy z dnia 7 lipca 1994r – Prawo budowlane (t.j. Dz. U. z.2016r., poz. 290 ze zm.).

W związku z planowaną przez **Inwestora** realizacją zadania polegającego na umieszczeniu w pasie drogowym drogi wojewódzkiej Nr 989 Strzyżów – Lutcza kanalizacji sanitarnej, strona winna wystąpić do Rejonu Dróg Wojewódzkich w Jasle, ul. Niegłowska 6a o wydanie decyzji administracyjnej zezwalającej na zajęcie pasa drogowego celem wykonania robót, załączając:

1. Szczegółowy plan sytuacyjny w skali 1:1000 lub 1:500 z zaznaczeniem granic i podaniem wymiarów planowanej powierzchni zajęcia pasa drogowego.
2. Ogólny plan sytuacyjny w skali 1:10 000 lub 1:25 000 z zaznaczeniem zajmowanego odcinka pasa drogowego.
3. Zatwierdzony „Projekt organizacji ruchu” opracowany zgodnie z Rozporządzeniem Ministra Infrastruktury z dnia 23 września 2003r. w sprawie szczegółowych warunków zarządzania ruchem na drogach oraz wykonywania nadzoru na tym zarządzaniem /Dz. U. Nr 177, poz. 1729/, jeżeli zajęcie pasa drogowego wpływa na ruch drogowy lub ogranicza widoczność na drodze, albo powoduje wprowadzenie zmian w istniejącej organizacji ruchu pojazdów lub pieszych oraz w przypadku prowadzenia robót w koronie drogi, przy czym powinien on określać sposób zabezpieczenia tych robót zgodnie z wymogami bezpieczeństwa ruchu drogowego. Jeżeli nie jest wymagany projekt organizacji ruchu j. w., podać informację o sposobie zabezpieczenia robót.
4. Oświadczenie o posiadaniu ważnego pozwolenia na budowę/ zgłoszenia obiektu umieszczonego w pasie drogowym lub prowadzonych robót właściwemu organowi administracji architektoniczno-budowlanej /kserokopię pozwolenia na budowę lub zgłoszenia/.
5. Projekt Budowlany obiektu umieszczonego w pasie drogowym z uzgodnieniami do wglądu.
6. Protokół z narady koordynacyjnej.
7. Oświadczenie Inwestora, kto będzie właścicielem urządzenia w pasie drogowym po wykonaniu inwestycji.
8. Harmonogram robót w pasie drogowym umożliwiający ich wykonanie w określonym terminie /ilość dni zajęcia pasa drogowego/ łącznie prowadzonych robót. W przypadku etapowania robót podać dla każdego etapu dane: długość i szerokość zajęcia, okres wykonywania.
9. Przy robotach odkrywkowych w pasie drogowym przestawić projekt przywrócenia stanu użyteczności lub odbudowy pasa drogowego.
10. Kopię niniejszej decyzji.
11. Wniosek w sprawie wydania zezwolenia na zajęcie odcinka pasa drogowego w trybie rozp. R. M. z dnia 1 czerwca 2004r. /Dz. U. z 2016r. poz. 1264/ należy złożyć w Rejonie co najmniej na miesiąc przed planowanym zajęciem.

Niniejsza decyzja nie zwalnia od obowiązków uzgadniania robót z posiadaczami urządzeń obcych znajdujących się w pasie drogowym lub w jego pobliżu, wynikających z decyzji o warunkach zabudowy lub innych przepisów szczegółowych.

POUCZENIE

Od niniejszej decyzji służy odwołanie do Samorządowego Kolegium Odwoławczego w Rzeszowie za moim pośrednictwem w terminie 14 dni od dnia jej doręczenia.

Decyzja niniejsza stała się ostateczna
Jasło dnia 14.03.2017r.

Podkarpacki Zarząd Dróg Wojewódzkich
Rejon Dróg Wojewódzkich
ul. Niegłowska 6a, 38-200 Jasło
tel./fax (013) 44 69 886, tel. (013) 4435120
NIP 813-28-37-794, REGON 690 587 673

STARSZY SPECJALISTA
p. Chabrzyk
mgr inż. Barbara Chabrzyk

Z up. Marszałka Województwa

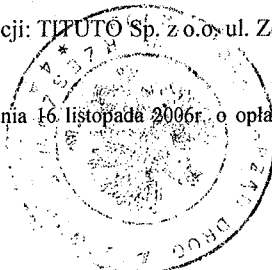
mgr inż. Piotr Miąso
Dyrektor Podkarpackiego Zarządu
Dróg Wojewódzkich w Rzeszowie

Otrzymują za potwierdzeniem zwrotnym:

1. Inwestor: Gmina Niebylec, 38-114 Niebylec 170.
2. Pełnomocnik: Józef Jamro, adres do korespondencji: TIFUTO Sp. z o.o. ul. Zelwerowicza 52G, 35-601 Rzeszów.
3. A/a.

Decyzja zwolniona z opłaty skarbowej zgodnie z Ustawą z dnia 16 listopada 2006r. o opłacie skarbowej (Dz. U. z 2016r. poz. 1827)
Załącznik do Ustawy część III ust.44 pkt. 9

Sprawę prowadzi: Barbara Chabrzyk tel. (0-13) 44-35-124



STARSZY SPECJALISTA
p. Chabrzyk
mgr inż. Barbara Chabrzyk



Podkarpacki Zarząd Dróg Wojewódzkich w Rzeszowie

Rejon Dróg Wojewódzkich w Jasle
ul. Niegłowska 6a, 38-200 Jasło
centrala: +48 13 443-51-20, faks: +48 13 446-98-86
e-mail: jaslo@pzdw.pl, www.pzdw.pl

PZDW-RDW-II-c/5152/10/17

Jasło, dnia 2017-02-09

sekretariat
el.: +48 17 860-94-55
aks: +48 17 860-94-56
-mail: biuro@pzdw.pl

ekcja Prawna
el.: +48 17 860-94-61
-mail: prawny@pzdw.pl

łówny Księgowy
el.: +48 17 860-94-84
-mail: gk@pzdw.pl

tanowsko
Is. Informacji Publicznej
el.: +48 17 860-94-81
-mail: rzecznik@pzdw.pl

tanowsko ds. BHP i ppoż.
el.: +48 17 860-94-86
-mail: bhp@pzdw.pl

tanowsko ds. Obronnych
el.: +48 17 860-94-97
-mail: tajna@pzdw.pl

łówny Specjalista
Is. Organizacji Ruchu
el.: +48 17 860-94-71
-mail: gsr@pzdw.pl

Wydział Dróg
el.: +48 17 860-94-79
-mail: drogi@pzdw.pl

Wydział Mostów
el.: +48 17 860-94-76
-mail: mosty@pzdw.pl

Wydział Zarządzania Ruchem
el.: +48 17 860-94-58
-mail: wr@pzdw.pl

Wydział Planowania
el.: +48 17 860-94-78
-mail: wp@pzdw.pl

Wydział Zamówień Publicznych
el.: +48 17 860-94-90
-mail: wzp@pzdw.pl

Wydział Funduszy Unijnych
el.: +48 17 860-94-74
-mail: wfu@pzdw.pl

Wydział Dokumentacji
el.: +48 17 860-94-77
-mail: wdt@pzdw.pl

Wydział Realizacji Inwestycji
el.: +48 17 860-94-87
-mail: wri@pzdw.pl

Wydział Nieruchomości
el.: +48 17 860-94-62
-mail: wn@pzdw.pl

Wydział Uzgodnień
el.: +48 17 860-94-57
-mail: wu@pzdw.pl

Wydział Finansowo-Księgowy
el.: +48 17 860-94-67
-mail: ksiegowosc@pzdw.pl

Wydział Organizacyjny – Kadrowy
el.: +48 17 860-94-53
-mail: kadry@pzdw.pl

Wydział Administracji
el.: +48 17 860-94-83
-mail: wa@pzdw.pl

łmowe Utrzymanie Dróg
el.: +48 17 860-94-94
aks: +48 17 860-94-60
-mail: zima@pzdw.pl

TITUTO Sp. z o. o. ul. Zelwerowicza 52G, 35-601 Rzeszów

PZDW w Rzeszowie Rejon Dróg Wojewódzkich w Jasle, opiniuje pozytywnie wniosek w sprawie budowy zjazdu indywidualnego do działki nr ew. 3398 w miejscowości Lutcza, z drogi wojewódzkiej Nr 989 Strzyżów-Lutcza (działka drogowa nr ew. 3402/1) w km 11+045 strona prawa, pod warunkiem:

Włączenie działki nr ew. 3398 w miejscowości Lutcza z drogi wojewódzkiej Nr 989 Strzyżów-Lutcza (działka drogowa nr ew. 3402/1) w km 11+045 strona prawa, należy zaprojektować zjazdem indywidualnym w nasypie zgodnie z § 79 rozdział 13 Dz. U. Nr 43 z dnia 14 maja 1999r Rozporządzenia Ministra Transportu i Gospodarki Morskiej w sprawie warunków technicznych, jakim powinny odpowiadać drogi i ich usytuowanie w sposób umożliwiający swobodny spływ wody z nawierzchni jezdni drogi wojewódzkiej. Zgodnie z art. 39 ust.1 pkt. 9 ustawy z dnia 21 marca 1985r. o drogach publicznych (t. j. Dz. U. z 2016r. poz. 1440) zabrania się wprowadzania wody, ścieków z urządzeń melioracyjnych, gospodarskich lub zakładowych do rowów przydrożnych lub na jezdnię drogi.

W związku z planowaną przez Inwestora realizacją zadania polegającego na umieszczeniu w pasie drogowym drogi wojewódzkiej Nr 989 zjazdu indywidualnego, strona winna wystąpić do Rejonu Dróg Wojewódzkich w Jasle ul. Niegłowska 6a z wnioskiem o wydanie decyzji lokalizacyjnej na budowę zjazdu indywidualnego dołączając dokumentację techniczną zawierającą:

1. Kopię aktualnej mapy zasadniczej (sytuacyjno – wysokościowej) przyjętej do państwowego zasobu geodezyjnego i kartograficznego dla danego terenu w skali 1:1000 lub innej, z naniesioną lokalizacją projektowanego zjazdu oraz zawierającą informację o sposobie zagospodarowania działek sąsiednich, przylegających do drogi wojewódzkiej.
2. Widok z góry zjazdu z wymiarami: wszystkich elementów drogi, szerokość pasa drogowego, projektowanego zjazdu wraz z opisem technicznym.
3. Wyliczoną powierzchnię zjazdu w pasie drogowym, wynikającą z wymiarów zjazdu w granicach pasa drogowego jak na załączniku graficznym.
4. Przekroje w miejscu zjazdu: w osi rowu przydrożnego i w osi zjazdu.
5. Projekt zmiany stałej organizacji ruchu (o ile jest wymagany).
6. Kopię decyzji o warunkach zabudowy terenu (o ile jest ona wymagana).

Ponadto informujemy, że w kilometrze projektowanego zjazdu obowiązuje linia krawędziowa ciała P-7b, w związku z tym należy opracować projekt zmiany stałej organizacji ruchu. Powyższy projekt należy zaopiniować w Podkarpackim Zarządzie Dróg Wojewódzkich w Rzeszowie ul. Boya Żeleńskiego 19a, 35-105 Rzeszów, następnie zaopiniować w Komendzie Wojewódzkiej Policji w Rzeszowie, ul. Dąbrowskiego 30, 35-036 Rzeszów oraz zatwierdzić w Urzędzie Marszałkowskim Województwa

Podkarpackiego, Departament Dróg i Publicznego Transportu Zbiorowego,
al. Cieplińskiego 4, 35-010 Rzeszów, zgodnie z Rozporządzeniem Ministra Infrastruktury
z dnia 23 września 2003r. w sprawie szczegółowych warunków zarządzania ruchem na drogach
oraz wykonywania nadzoru nad tym zarządzaniem (Dz.U. z 2003r Nr 177, poz. 1729).

p.o. Kierownik
Rejonu Dróg Wojewódzkich

Ryszard Lisowski

Otrzymują :

1. Adresat,
2. Gmina Niebylec, 38-114 Niebylec 170,
3. Tadeusz Pyra, 38-112 Lutcza 454
4. A/a.



Mariusz Błyskal
Z-ca Dyrektora Oddziału

Rzeszów, 22 marca 2016 roku

O.RZ.Z-3.4341.51.2016.1.kd

TITUTO SP. z o.o.
Ul. Zelwerowicza 52 G
35-601 Rzeszów

Dotyczy: warunków do projektowania – przekroczenia DK-19 siecią kanalizacji sanitarnej w Lutczy

Oddział w Rzeszowie Generalnej Dyrekcji Dróg Krajowych i Autostrad w odpowiedzi na wniosek z dnia 07.03.2016 r. (data wpływu: 08.03.2016 r.) w sprawie wydania warunków technicznych dla przekroczenia drogi krajowej nr 19 Kuźnica- Barwinek siecią kanalizacji sanitarnej w miejscowości Lutcza informuje i wyjaśnia, że:

1. Zgodnie z warunkami zawartymi w § 140 rozporządzenia Ministra Transportu i Gospodarki Morskiej z dnia 2 marca 1999r. w sprawie warunków technicznych, jakim powinny odpowiadać drogi publiczne i ich usytuowanie (tekst jedn. Dz. U. 2016 poz. 124) przekroczenie poprzeczne drogi krajowej nr 19 nie może naruszać elementów technicznych drogi, przyczyniać się do zmniejszenia wartości użytkowej drogi, zmniejszać stateczność i nośność podłoża, naruszać urządzeń odwadniających i innych podziemnych urządzeń drogi, ograniczać przebudowę albo remont drogi, przyczyniać się do czasowego lub trwałego zagrożenia bezpieczeństwa ruchu,
2. Przekroczenie poprzeczne drogi krajowej nr 19 należy wykonać metodą przewiertu w rurze ochronnej:
 - posadowionej na głębokości min. 1,5 m poniżej niwelety jezdni drogi krajowej nr 19 oraz poniżej dna rowu min. 0,80 m,
 - prostopadle do osi DK 19 (lub pod kątem zbliżonym do 90 stopni)
 - minimalnej długości równej szerokości istniejącego pasa drogowego,
 - lokalizacji komór przewiertowych poza pasem drogowym.
3. Za umieszczenie urządzenia obcego w pasie drogowym drogi krajowej zostaną naliczone opłaty zależne m.in. od powierzchni zajętego pasa drogowego, deklarowanego okresu umieszczenia oraz stawki ustalonej wg rozporządzenia Ministra Infrastruktury z dnia 18 lipca 2011r. w sprawie wysokości stawek opłat za zajęcie pasa drogowego dróg, których zarządcą jest Generalny Dyrektor Dróg Krajowych i Autostrad (Dz. U. Nr 148, poz. 886 ze zm.)

W związku z planowaną przez inwestora realizacją zadania polegającego na umieszczeniu w pasie drogi krajowej nr 19 sieci kanalizacji sanitarnej - urządzenia infrastruktury technicznej nie związanego z obsługą drogi oraz koniecznością uzyskania prawa do dysponowania nieruchomością gruntową, stanowiącą część pasa drogowego na cele budowlane, inwestor zadania winien wystąpić z wnioskiem do GDDKiA Oddział w Rzeszowie o wydanie decyzji administracyjnej zezwalającej na lokalizację urządzenia obcego oraz uprawniającej do dysponowania nieruchomością gruntową (pas drogowy) na cele budowlane.

Do w/w wniosku należy dołączyć m. in:

1. Prawomocną decyzję o lokalizacji inwestycji celu publicznego (jeżeli jest taka wymagana).
2. Projekt budowlany (zagospodarowania terenu) projektowanej inwestycji opracowany na aktualnym podkładzie sytuacyjno-wysokościowym, uwzględniający warunki niniejszego pisma oraz wynikające z rozporządzenia Ministra Infrastruktury z dnia 25 kwietnia 2014r. w sprawie szczegółowego zakresu i formy projektu budowlanego (Dz.U. 2012 poz. 462) oraz rozporządzenia Ministra Transportu i Gospodarki Morskiej z dnia 2 marca 1999r. w sprawie warunków technicznych, jakim powinny odpowiadać drogi publiczne i ich usytuowanie.
3. Przekrój poprzeczny w miejscu przekroczenia drogi krajowej nr 19, z lokalizacją według bieżącego kilometraża drogi, z naniesioną granicą pasa drogowego oraz lokalizacją komór.

Wzór wniosku można pobrać ze strony internetowej:

<http://gddkia.gov.pl/pl/2073/Zajecie-pasa-drogowego>

Z-ca DYREKTORA ODDZIAŁU

mgr inż. Marcin Błyskał

Otrzymują:

1. Adresat
2. Aa

Sprawę prowadzi:

Katarzyna Dudek
tel.: (017) 853 40 71..74 wew. 209
e-mail: kdudek@gddkia.gov.pl

strona 2/2



GDDKiA

Mariusz Błyskał
Z-ca Dyrektora Oddziału

Rzeszów, 22 marca 2016 r.

O.RZ.Z-3.4350.29.2016.1.kd

Gmina Niebylec
38 - 114 Niebylec 170

Na podstawie art. 43 ust. 1 ustawy z dnia 21 marca 1985r. o drogach publicznych (tekst jedn.: Dz. U. z 2015 r. poz. 460 z późn. zm.) Generalna Dyrekcja Dróg Krajowych i Autostrad Oddział w Rzeszowie w odpowiedzi na pismo z dnia z dnia 07.03.2016 r. (data wpływu: 08.03.2016 r.) złożonego Gminę Niebylec reprezentowaną przez Pana Józefa Jamro – TITUTO Sp. z o.o., ul. Zelwerowicza 52 G, 35-601 Rzeszów w sprawie: wyrażenia zgody na zlokalizowanie projektowanej kanalizacji sanitarnej w miejscowości Lutcza w odległości mniejszej niż 10,0 m w terenie zabudowy od krawędzi jezdni drogi krajowej nr 19,

działając z upoważnienia Generalnego Dyrektora Dróg Krajowych i Autostrad
wyrażam zgodę

na zbliżenie projektowanej sieci kanalizacji sanitarnej tj. lokalizacji w odległości mniejszej niż 10 m w terenie zabudowy od krawędzi jezdni drogi krajowej nr 19 w miejscowości Lutcza .

Ze względu na trudne warunki terenowe oraz istniejącą już infrastrukturę techniczną zbliżoną do krawędzi jezdni, zarządca drogi zgodnie z art. 43 ust. 2 dopuszcza możliwość zlokalizowania projektowanej sieci kanalizacji sanitarnej w odległości mniejszej niż 10,0 m od zewnętrznej krawędzi jezdni, o której mowa w art. 43 ust. 1 ww. ustawy, zgodnie z załączoną do wniosku kopią mapy zasadniczej (rys. 1- 3 i rys. 6).

Załączniki: opieczętowny plan zagospodarowania (rys. 1- 3 i rys. 6)

Otrzymują (za potwierdzeniem zwrotnym):

1. adresat
2. Tituto Sp. z o.o.
Ul. Zelwerowicza 52g, 35-601 Rzeszów
3. Aa

Do wiadomości :

1. Rejon w Rzeszowie

Z-ca DYREKTORA ODDZIAŁU

mgr inż. Mariusz Błyskał

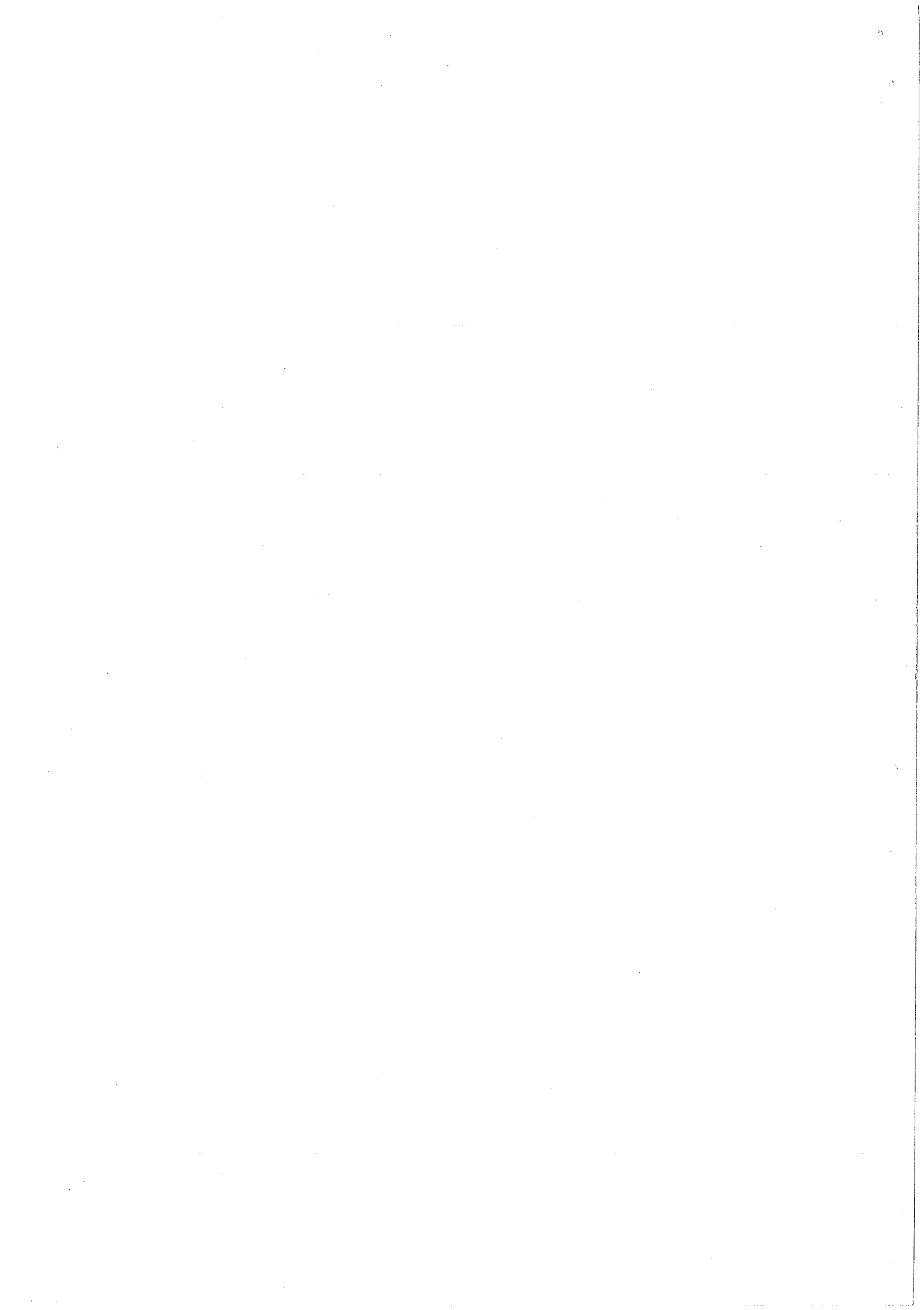
Sprawę prowadzi:

Katarzyna Dudek
tel.: (017) 853 40 71..74 wew. 209
e-mail: kdudek@gddkia.gov.pl

Generalna Dyrekcja
Dróg Krajowych i Autostrad
Oddział w Rzeszowie

ul. Legionów 20
35-959 Rzeszów
tel.: (017) 853 40 71 do 74
fax: (017) 862 39 15

e-mail: sekretariat_rzeszow@gddkia.gov.pl
www.gddkia.gov.pl





**GENERALNY DYREKTOR
DRÓG KRAJOWYCH I AUTOSTRAD**

O.RZ.Z-3.4341.181.2017.2.sm

Rzeszów, 27 października 2017 r.

DECYZJA Nr 113/2017

Na podstawie art. 39 ust. ust. 3, 3a, 4 i ust. 5 ustawy z dnia 21 marca 1985 r. o drogach publicznych (tekst jedn.: Dz.U. z 2016 r., poz. 1440 z późn. zm.) i art. 104 ustawy z dnia 14 czerwca 1960 r. Kodeks postępowania administracyjnego (tekst jedn.: Dz.U. z 2017 r., poz. 1257),

po rozpatrzeniu wniosku: znak: 452/10/2017 z dnia z dnia 02.10.2017 r.,

dotyczącego: wyrażenia zgody na lokalizację sieci kanalizacji sanitarnej w miejscowości Lutcza, gm. Niebylec w związku z przekroczeniem pasa drogowego drogi krajowej nr 19 Kuźnica - Barwinek w km: 226+305, 226+827, 227+112, 228+049, 228+635,

złożonego przez: Gminę Niebylec z siedzibą: 38 - 114 Niebylec 170 w imieniu której występuje Wójt Gminy - p. mgr Zbigniew Korab działający przez Pełnomocnika p. Józefa Jamro, który prowadzi działalność gospodarczą pod nazwą: TITUTO Sp. z o. o., ul. Zelwerowicza 52G, 35-601 Rzeszów, zwanego w treści decyzji Stroną,

działając z upoważnienia Generalnego Dyrektora Dróg Krajowych i Autostrad

z e z w a l a m :

Stronie na lokalizację odcinków sieci kanalizacji sanitarnej na działce o nr ewid. 1484/1, 1484/4, 177/1 własności Skarbu Państwa w trwałym zarządzie GDDKiA w miejscowości Lutcza w związku z przekroczeniem pasa drogowego drogi krajowej nr 19 Kuźnica - Barwinek w km 226+305, 226+827, 227+112, 228+049, 228+635, metodą przewiertu zgodnie z projektem zagospodarowania terenu dla zadania pn.: „Budowa sieci kanalizacji sanitarnej z przyłączami w miejscowości Lutcza – przekroczenie drogi krajowej DK 19” opracowanym przez mgr inż. Józefa Jamro, posiadającego uprawnienia nr s-114/91, oś-114/91, w-71/78,

na następujących warunkach:

1. Wydane zezwolenie nie jest równoznaczne z zezwoleniem uzyskanym zgodnie z rozdz. 4 przepisów ustawy z dnia 7 lipca 1994 r. Prawo budowlane (tekst jedn.: Dz. U. z 2017 r., poz. 1332 z późn. zm.) stanowi jedynie dowód, że Strona posiada prawo do dysponowania nieruchomością gruntową, określoną w niniejszej decyzji na cele budowlane.
2. Wykonanie przekroczeń pasa drogi krajowej Nr 19 projektowanymi odcinkami sieci kanalizacji sanitarnej nie może naruszać elementów technicznych drogi, przyczyniać się do zmniejszenia wartości użytkowej drogi, zmniejszać stateczność i nośność podłoża, naruszać urządzeń odwadniających i innych podziemnych urządzeń drogi, ograniczać przebudowę albo remont drogi, przyczyniać się do czasowego lub trwałego zagrożenia bezpieczeństwa ruchu – zgodnie z warunkami zawartymi w § 140 rozporządzenia Ministra Transportu i Gospodarki Morskiej z dnia 2 marca 1999 r. w sprawie warunków technicznych, jakim powinny odpowiadać drogi publiczne i ich usytuowanie (Dz.U. z 2016 r., poz.124).
3. Należy przyjąć minimalną głębokość posadowienia wykluczającą kolizję z istniejącą infrastrukturą techniczną, lecz nie mniejszą niż 1,5 m pod nawierzchnią jezdni drogi

krajowej oraz nie mniejszą niż 1,0 m pod terenem przyległym do drogi w jej pasie drogowym lub dnem rowu przydrożnego.

4. Pas drogowy zostanie przywrócony do stanu poprzedniego niezwłocznie po zakończeniu robót związanych z umieszczeniem ww. urządzenia w pasie drogi krajowej Nr 19.
5. Zgodnie z art. 40 ust. 3, 5, 10 i ust. 11 ustawy o drogach publicznych oraz § 3 ust. 1 rozporządzenia Ministra Infrastruktury z dnia 18 lipca 2011 r. w sprawie wysokości stawek opłat za zajęcie pasa drogowego dróg, których zarządcą jest Generalny Dyrektor Dróg Krajowych i Autostrad (tekst jedn.: Dz.U. z 2014 r., poz. 1608) za umieszczenie w pasie drogowym drogi krajowej Nr 19 odcinków sieci kanalizacji sanitarnej będzie pobierana opłata. Opłata ta jest ustalana w zależności od powierzchni umieszczonego urządzenia oraz rocznej stawki za zajęcie 1 m².

Opłata za umieszczenie urządzenia w pasie drogowym będzie naliczona i pobierana w drodze decyzji administracyjnej przez GDDKiA Rejon w Krośnie przy udzielaniu zezwolenia na zajęcie pasa drogowego celem wykonania robót określonych w sentencji niniejszej decyzji.

Wzór wniosku na umieszczenie urządzenia w pasie drogowym jest do pobrania ze strony internetowej <http://www.gddkia.gov.pl/pl/2073/Zajecie-pasa-drogowego>.

6. Zgodnie z art. 39 ust. 5 cyt. na wstępie ustawy o drogach publicznych jeżeli budowa, przebudowa lub remont drogi wymaga przełożenia urządzeń niezwiązanych z potrzebami zarządzania drogą lub potrzebami ruchu drogowego, koszt tego przełożenia będzie ponosił jego właściciel.
7. Decyzja traci ważność, jeżeli utraciło ważność zezwolenie uzyskane zgodnie z rozdz. 4 przepisów ustawy Prawo budowlane.
8. Strona przed rozpoczęciem robót budowlanych zobowiązana jest do:
 - uzyskania zezwolenia zgodnie z rozdz. 4 przepisów ustawy Prawo budowlane,
 - uzgodnienia z zarządcą drogi projektu budowlanego urządzenia, w przypadku obowiązku uzyskania pozwolenia na budowę.
9. Strona jako właściciel obiektu zobowiązana jest do:
 - uzyskania uzgodnień z posiadaczami urządzeń obcych znajdujących się w pasie drogowym lub w jego pobliżu,
 - uzyskania innych uzgodnień, decyzji i pozwoleń wymaganych odrębnymi przepisami,
 - zapewnienia bezpieczeństwa komunikacji kołowej i pieszej w obrębie obiektu.
10. Po zrealizowaniu powyższej inwestycji w pasie drogowym Strona prześle zarządcy drogi 1 egz. inwentaryzacji powykonawczej lub jej kopię z umieszczonym i zaopatrzonym podpisem poświadczeniem zgodności z oryginałem.
11. Strona po oddaniu do użytkowania powyższej inwestycji będzie ponosiła koszty związane z jej utrzymaniem i użytkowaniem. Za wszelkie ewentualne szkody w stosunku do drogi jak i w stosunku do osób trzecich wynikające z umieszczenia w pasie drogowym projektowanego urządzenia pełną odpowiedzialność ponosi Strona.
12. W razie opóźnienia w usuwaniu szkód, zarządcą drogi może wykonać niezbędne roboty na koszt Strony na podstawie przepisów o postępowaniu egzekucyjnym w administracji.
13. W związku z planowaną realizacją zadania polegającego na umieszczeniu sieci kanalizacyjnej w pasie drogi krajowej Nr 19, Strona winna wystąpić do GDDKiA Rejon w Krośnie na adres: ul. Tysiąclecia 38, 38-400 Krosno z wnioskiem o wydanie decyzji administracyjnej zezwalającej na zajęcie pasa drogowego celem wykonania robót.
13. Wniosek w sprawie wydania decyzji na zajęcie pasa drogowego celem wykonania robót w trybie § 1 rozporządzenia Rady Ministrów z dnia 1 czerwca 2004 r. w sprawie określenia warunków udzielania zezwoleń na zajęcie pasa drogowego (Dz.U. z 2004 r.,

Nr 140, poz. 1481 z późn. zm.) należy złożyć przed planowanymi robotami załączając m. innymi:

- a) Oświadczenie o posiadaniu prawomocnego zezwolenia uzyskanego zgodnie z rozdz. 4 przepisów ustawy Prawo budowlane.
- b) Zatwierdzony w tut. Oddziale GDDKiA, po wcześniejszym zaopiniowaniu przez Komendanta Wojewódzkiego Policji, projekt organizacji ruchu i zabezpieczenia robót - o ile zajęcie pasa drogowego wpływa na ruch drogowy, ogranicza widoczność na drodze, powoduje wprowadzenie zmian w istniejącej organizacji ruchu pojazdów lub pieszych. Projekt ten winien spełniać warunki określone w rozporządzeniu Ministra Infrastruktury z dnia 23 września 2003 r. w sprawie szczegółowych warunków zarządzania ruchem na drogach oraz wykonywaniem nadzoru nad tym zarządzaniem (Dz.U. Nr 177, poz. 1729).
W przypadku, gdy nie jest wymagany projekt organizacji ruchu należy przedłożyć informację o sposobie zabezpieczenia prowadzonych robót.
- c) Dane personalne oraz adres i nr telefonu osoby odpowiedzialnej za prawidłowe oznakowanie i zabezpieczenie robót.
- d) Plan sytuacyjny z pomiarami i zakreślonym obrysem zajętej powierzchni pasa drogowego (opracowany na opieczętowanym załączniku graficznym do niniejszej decyzji).
- e) Określenie okresu (od - do) umieszczenia urządzenia w pasie drogowym.
- f) Aktualny Nr NIP.
- g) Harmonogram robót w pasie drogowym umożliwiający ich wykonanie w określonym terminie. Za okres końcowy zajęcia uważa się dzień przywrócenia terenu do stanu poprzedniego i przekazania go protokołem odbioru do zarządcy drogi.

Wzór wniosku na zajęcie pasa drogowego jest do pobrania ze strony internetowej <http://www.gddkia.gov.pl/pl/2073/Zajecie-pasa-drogowego>.

UZASADNIENIE

Strona - Gmina Niebylec z siedzibą: 38 - 114 Niebylec 170 w imieniu której występuje Wójt Gminy - p. mgr Zbigniew Korab działający przez Pełnomocnika p. Józefa Jamro zwróciła się do tut. Oddziału z wnioskiem o wyrażenia zgody na lokalizację sieci kanalizacji sanitarnej w miejscowości Lutcza, gm. Niebylec w związku z przekroczeniem pasa drogowego drogi krajowej nr 19 Kuźnica - Barwinek w km: 226+305, 226+827, 227+112, 228+049, 228+635.

W dniu 12 października 2017 r. zostało przesłane do strony postępowania, zawiadomienie informujące o zgromadzonym materiale dowodowym niezbędnym do wydania niniejszej decyzji i możliwości zapoznania się z nim. W toku prowadzonego postępowania strona nie skorzystała z możliwości czynnego w nim uczestniczenia.

W rozpatrywanej sprawie nie zachodzą przesłanki określone w art. 39 ustawy z dnia 21 marca 1985 r. o drogach publicznych, uzasadniające odmowę wydania przez zarządcę drogi zezwolenia na umieszczenie odcinków sieci kanalizacji sanitarnej w pasie drogowym drogi krajowej nr 19.

Biorąc powyższe pod uwagę należało orzec jak w sentencji decyzji.

POUCZENIE

Od niniejszej decyzji nie służy odwołanie, jednakże strona niezadowolona z decyzji może na podstawie art. 127 § 3 ustawy z dnia 14 czerwca 1960 r. Kodeks postępowania administracyjnego zwrócić się do Generalnego Dyrektora Dróg Krajowych i Autostrad

z wnioskiem o ponowne rozpatrzenie sprawy, w terminie 14 dni od dnia doręczenia niniejszej decyzji.

Jeżeli strona nie chce skorzystać z prawa do zwrócenia się z wnioskiem o ponowne rozpatrzenie sprawy, może wnieść na podstawie art. 52 § 3 ustawy z dnia 30 sierpnia 2002r. - Prawo o postępowaniu przed sądami administracyjnymi (Dz. U. z 2017 r. poz. 1369 z późn. zm.) do Wojewódzkiego Sądu Administracyjnego w Warszawie skargę na decyzję w terminie 30 dni od dnia doręczenia decyzji stronie. Wniosek o ponowne rozpatrzenie sprawy lub skargę na decyzję należy wnieść za pośrednictwem Oddziału w Rzeszowie Generalnej Dyrekcji Dróg Krajowych i Autostrad, ul. Legionów 20,35-959 Rzeszów.

Zgodnie z rozporządzeniem Rady Ministrów z dnia 16 grudnia 2003 r. w sprawie wysokości oraz szczegółowych zasad pobierania wpisu w postępowaniu przed sądami administracyjnymi (Dz. U. z 2003 r. Nr 221, poz. 2193 z późn. zm.) wpis od skargi na niniejszą decyzję do WSA w Warszawie wynosi 200 złotych. Jednocześnie organ informuje, że strona postępowania ma możliwość ubiegania się o zwolnienie od kosztów ww. wpisu albo przyznanie prawa pomocy.

Dodatkowo zgodnie z art. 127a k.p.a. w trakcie biegu terminu do wniesienia wniosku o ponowne rozpatrzenie sprawy strona może, w formie oświadczenia przesłanego do GDDKiA Oddział w Rzeszowie, zrzec się prawa do wniesienia wniosku o ponowne rozpatrzenie sprawy. Z dniem doręczenia organowi administracji publicznej oświadczenia o zrzeczeniu się prawa do wniesienia wniosku o ponowne rozpatrzenie sprawy przez ostatnią ze stron postępowania, decyzja staje się ostateczna i prawomocna.

Załącznik: Opieczętowany plan zagospodarowania terenu

Generalny Dyrektor
Dróg Krajowych i Autostrad
z upoważnienia

Z-ca DYREKTORA ODDZIAŁU

mgr inż. Mariusz Btyśkał

Otrzymują (za potwierdzeniem zwrotnym):

- 1) Gmina Niebylec
Pełnomocnik: p. Józef Jamro
TITUTO, ul. Zelwerowicza 52G, 35-601 Rzeszów
- 2) Aa

Do wiadomości:

1. GDDKiA Rejon w Krośnie

**GENERALNA DYREKCJA
DRÓG KRAJOWYCH I AUTOSTRAD
Oddział w Rzeszowie**

Decyzja niniejsza stała się ostateczna
z dniem 13.11.2017r.
Rzeszów, dnia 21.12.2017r.

Wydział Uzgodnień
Zagospodarowania Przestrzennego
mgr Sabina Mazur
Specjalista

Decyzja zwolniona z opłaty skarbowej zgodnie z częścią III ust. 44 kol. 4 pkt 9 załącznika do ustawy z dnia 16 listopada 2006 r. o opłacie skarbowej (Dz. U. z 2016 r. poz. 1827)

Administratorem Pani/Pana danych osobowych jest Generalny Dyrektor Dróg Krajowych i Autostrad z siedzibą przy ul. Wroniej 53, 00-874 Warszawa. Pani/Pana dane osobowe będą przetwarzane w celach wydania decyzji (postanowienia), rozpatrzenia skargi bądź wniosku. Osobie, której dane dotyczą przysługuje prawo dostępu do treści swoich danych oraz ich poprawiania. Podanie danych jest obowiązkowe i wynika z przepisów ustawy kodeks postępowania administracyjnego.

Sprawę prowadzi:

Sabina Mazur
tel.: (017) 853 40 71..74 wew. 209
e-mail: smazur@gddkia.gov.pl



**GENERALNY DYREKTOR
DRÓG KRAJOWYCH I AUTOSTRAD**

O.RZ.Z-3.4341.25.2018.2.sm

Rzeszów, 26 lutego 2018 r.

dotyczy: lokalizacji sieci kanalizacyjnej;
DK 19 w m. Lutcza, gm. Niebylec

DECYZJA NR 13 / 2018

Na podstawie art. 39 ust. 3 i ust. 3a ustawy z dnia 21 marca 1985 r. o drogach publicznych (tekst jedn.: Dz.U. z 2017 r. poz. 2222 z późn. zm.) i art. 104 ustawy z dnia 14 czerwca 1960 r. - Kodeks postępowania administracyjnego (tekst jedn.: Dz. U z 2017 r., poz. 1257 z późn. zm.),

po rozpatrzeniu wniosku: z dnia 01.02.2018 r., (data wpływu: 05.02.2018 r.),
w sprawie: wydania zezwolenia na lokalizację urządzenia infrastruktury technicznej niezwiązanej z potrzebami zarządzania drogami lub potrzebami ruchu drogowego tj. odcinka sieci kanalizacji sanitarnej tłocznej w związku z przekroczeniem pasa drogowego drogi krajowej nr 19 Kuźnica – Barwinek w miejscowości Lutcza, gm. Niebylec,
złożonego przez inwestora: Gminę Niebylec z siedzibą: 38 - 114 Niebylec w imieniu której występuje Pełnomocnik p. Józef Jamro, który prowadzi działalność gospodarczą pod nazwą: TITUTO Sp. z o. o., ul. Zelwerowicza 52G, 35-601 Rzeszów, zwanego w treści decyzji „Stroną”,

działając z upoważnienia Generalnego Dyrektora Dróg Krajowych i Autostrad

zezwalam:

Stronie na lokalizację w pasie drogowym drogi krajowej nr 19 Kuźnica - Barwinek na działce o nr ewid. 1484/4 własności Skarbu Państwa w trwałym zarządzie GDDKiA w miejscowości Lutcza odcinka sieci kanalizacji sanitarnej w związku z przekroczeniem pasa drogowego drogi krajowej w km: 232+482 zgodnie z projektem zagospodarowania terenu pn.: „Budowa sieci kanalizacji sanitarnej z przyłączami w miejscowości Lutcza” opracowanym przez mgr inż. Józefa Jamro, posiadającego uprawnienia nr s-114/91, oś-114/91, w-71/78;

na następujących warunkach:

1. Zgodnie z warunkami zawartymi w § 140 rozporządzenia Ministra Transportu i Gospodarki Morskiej z dnia 2 marca 1999 r. w sprawie warunków technicznych, jakim powinny odpowiadać drogi publiczne i ich usytuowanie (tekst jedn.: Dz.U. z 2016 r., poz. 124) umieszczenie urządzenia w pasie drogowym drogi krajowej nr 19, nie może naruszać elementów technicznych drogi, przyczyniać się do zmniejszenia wartości użytkowej drogi, zmniejszać stateczność i nośność podłoża, naruszać urządzeń odwadniających i innych podziemnych urządzeń drogi, ograniczać przebudowę albo remont drogi, przyczyniać się do czasowego lub trwałego zagrożenia bezpieczeństwa ruchu.
2. Pas drogowy zostanie przywrócony do stanu poprzedniego niezwłocznie po zakończeniu robót związanych z umieszczeniem ww. urządzeń w pasie drogi krajowej Nr 19.
3. Należy przyjąć minimalną głębokość posadowienia wykluczającą kolizję z istniejącą infrastrukturą techniczną, lecz nie mniejszą niż 1,5 m pod nawierzchnią jezdni drogi krajowej oraz nie mniejszą niż 1,0 m pod terenem przyległym do drogi w jej pasie drogowym lub dnem rowu przydrożnego.
4. Wydane zezwolenie nie jest równoznaczne z zezwoleniem uzyskanym zgodnie z rozdz. 4 przepisów ustawy z dnia 7 lipca 1994 r. Prawo budowlane (tekst jedn.: Dz.U. z 2017 r., poz. 1332 z późn. zm.) stanowi jedynie dowód, że Strona posiada prawo do

dysponowania nieruchomością gruntową, określoną w niniejszej decyzji, na cele budowlane.

5. Zgodnie z art. 40 ust. 3, 5 i ust. 11 ustawy o drogach publicznych oraz § 3 ust. 1 rozporządzenia Ministra Infrastruktury z dnia 18 lipca 2011 r. w sprawie wysokości stawek opłat za zajęcie pasa drogowego dróg, których zarządcą jest Generalny Dyrektor Dróg Krajowych i Autostrad (tekst jedn.: Dz.U. z 2014 r., poz. 1608) za umieszczenie w pasie drogowym drogi krajowej nr 19 urządzenia infrastruktury technicznej będzie pobierana opłata. Opłata ta jest ustalana w zależności od powierzchni umieszczonego urządzenia oraz rocznej stawki za zajęcie 1 m².

Opłata za umieszczenie urządzenia w pasie drogowym będzie naliczona i pobierana w drodze decyzji administracyjnej przez GDDKiA Rejon w Krośnie przy udzielaniu zezwolenia na zajęcie pasa drogowego celem wykonania robót określonych w sentencji niniejszej decyzji.

6. Zgodnie z art. 39 ust. 5 ustawy o drogach publicznych jeżeli budowa, przebudowa lub remont drogi wymaga przełożenia urządzeń nie związanych z potrzebami zarządzania drogą lub potrzebami ruchu drogowego koszt tego przełożenia będzie ponosił jego właściciel.
7. Decyzja traci ważność, jeżeli utraciło ważność zezwolenie uzyskane zgodnie z rozdz. 4 przepisów ustawy Prawo budowlane.

8. Wnioskodawca jako właściciel obiektu zobowiązany jest do:

- a) uzyskania uzgodnień z posiadaczami urządzeń obcych znajdujących się w pasie drogowym lub w jego pobliżu;
- b) uzyskania innych uzgodnień, decyzji i pozwoleń wymaganych odrębnymi przepisami;
- c) zapewnienia na czas realizacji bezpieczeństwa komunikacji kołowej i pieszej w obrębie obiektu.

8. Po zrealizowaniu powyższej inwestycji w pasie drogowym Strona przekaze zarządcy drogi 1 egz. inwentaryzacji powykonawczej lub poświadczoną za zgodność z oryginałem jej kopię.

9. Strona po oddaniu do użytkowania powyższej inwestycji będzie ponosić koszty związane z jej utrzymaniem i użytkowaniem. Za wszelkie ewentualne szkody w stosunku do drogi jak i w stosunku do osób trzecich wynikające z umieszczenia w pasie drogowym projektowanego urządzenia pełną odpowiedzialność ponosi Strona.

W razie opóźnienia w usuwaniu szkód, zarządca drogi może wykonać niezbędne roboty na koszt Strony na podstawie przepisów o postępowaniu egzekucyjnym w administracji.

10. Strona przed rozpoczęciem robót budowlanych zobowiązana jest do:

- a) uzgodnienia z zarządcą drogi projektu budowlanego, w przypadku obowiązku uzyskania pozwolenia na budowę;
- b) uzyskania zezwolenia zgodnie z rozdz. 4 przepisów ustawy z dnia 7 lipca 1994 r. Prawo budowlane.

11. W związku z planowaną realizacją zadania w pasie drogowym drogi krajowej nr 19, Strona winna wystąpić do GDDKiA Rejon w Krośnie ul. Tysiąclecia 38, 38-400 Krosno, z wnioskami o wydanie decyzji administracyjnych zezwalających na umieszczenie projektowanej infrastruktury technicznej oraz zajęcie pasa drogowego celem wykonania robót.

Wzór wniosków o wydanie powyższych decyzji można pobrać ze strony internetowej GDDKiA pod adresem <http://www.gddkia.gov.pl/pl/2073/Zajecie-pasa-drogowego>.

12. Wniosek w sprawie wydania decyzji na zajęcie pasa drogowego celem wykonania robót w trybie § 1 rozporządzenia Rady Ministrów z dnia 1 czerwca 2004 r. w sprawie określenia warunków udzielania zezwoleń na zajęcie pasa drogowego (Dz. U. Nr 140, poz. 1481 z późn. zm.) należy złożyć przed planowanymi robotami załączając m. innymi:

- a) Oświadczenie o posiadaniu prawomocnego zezwolenia uzyskanego zgodnie z rozdz. 4 przepisów ustawy z dnia 7 lipca 1994 r. Prawo budowlane;
- b) Zatwierdzony w tut. Oddziale GDDKiA, po wcześniejszym zaopiniowaniu przez Komendanta Wojewódzkiego Policji, projekt organizacji ruchu i zabezpieczenia robót - o ile zajęcie pasa drogowego wpływa na ruch drogowy, ogranicza widoczność na drodze, powoduje wprowadzenie zmian w istniejącej organizacji ruchu pojazdów lub pieszych. Projekt ten winien spełniać warunki określone w rozporządzeniu Ministra Infrastruktury z dnia 23 września 2003 r. w sprawie szczegółowych warunków zarządzania ruchem na drogach oraz wykonywaniem nadzoru nad tym zarządzaniem (Dz. U. Nr 177, poz. 1729). W przypadku braku konieczności wykonania projektu organizacji ruchu, należy przedłożyć informację o sposobie zabezpieczenia robót;
- c) Dane personalne oraz adres i nr telefonu osoby odpowiedzialnej za prawidłowe oznakowanie i zabezpieczenie robót;
- d) Plan sytuacyjny z domiarami i zakreślonym obrysem zajętej powierzchni pasa drogowego (opracowany na opieczętowanym załączniku graficznym do niniejszej decyzji);
- e) Określenie okresu (od-do) umieszczenia urządzenia w pasie drogowym;
- f) Aktualny Nr NIP;
- g) Harmonogram robót w pasie drogowym umożliwiający ich wykonanie w określonym terminie. Za okres końcowy zajęcia uważa się dzień przywrócenia terenu do stanu poprzedniego i przekazania go protokołem odbioru do zarządcy drogi.

Powyższa decyzja wywołuje skutki prawne po uzyskaniu zezwoleń zgodnie z rozdz. 4 przepisów ustawy Prawo budowlane.

Uzasadnienie

Pan Józef Jamro prowadzący działalność gospodarczą pod nazwą: TITUTO Sp. z o. o., który działa w imieniu Gminy Niebylec z siedzibą: 38-114 Niebylec 170, wystąpił z wnioskiem o wydanie zezwolenia na lokalizację urządzenia infrastruktury technicznej niezwiązanej z potrzebami zarządzania drogami lub potrzebami ruchu drogowego tj. odcinka sieci kanalizacji sanitarnej tłocznej w poprzek pasa drogowego drogi krajowej nr 19 Kuźnica – Barwinek w km 232+482 w miejscowości Lutcza, gm. Niebylec

W dniu 19.02.2018 r. do Strony postępowania administracyjnego zostało wysłane zawiadomienie informujące o zgromadzonym materiale dowodowym niezbędnym do wydania niniejszej decyzji i możliwości zapoznania się z nim. Strona nie skorzystała z możliwości zapoznania się z aktami sprawy, a tym samym z czynnego uczestniczenia w postępowaniu administracyjnym prowadzonym przez zarządcę drogi krajowej nr 19.

Zgodnie z art. 39 ust. 3 ustawy o drogach publicznych zarządca drogi w drodze decyzji administracyjnej wydaje zezwolenie na lokalizację w pasie drogowym obiektów budowlanych lub urządzeń niezwiązanych z potrzebami zarządzania drogami lub potrzebami ruchu drogowego, jeżeli ich umieszczenie nie spowoduje zagrożenia bezpieczeństwa ruchu drogowego, naruszeń wymagań wynikających z przepisów odrębnych lub nie doprowadzi do utraty uprawnień z tytułu gwarancji lub rękojmi w zakresie budowy, przebudowy lub remontu drogi.

W rozpatrywanej sprawie nie zachodzą przesłanki określone w art. 39 ustawy z dnia 21 marca 1985 r. o drogach publicznych, uzasadniające odmowę wydania przez zarządcę drogi zezwolenia na lokalizację sieci kanalizacji sanitarnej w pasie drogowym drogi krajowej nr 19 Kuźnica – Barwinek w m. Lutcza, gm. Niebylec.

Biorąc powyższe pod uwagę orzeczono jak w sentencji decyzji.

Pouczenie

Od niniejszej decyzji nie służy odwołanie, jednakże strona niezadowolona z decyzji może na podstawie art. 127 § 3 ustawy z dnia 14 czerwca 1960 r. Kodeks postępowania administracyjnego zwrócić się do Generalnego Dyrektora Dróg Krajowych i Autostrad

z wnioskiem o ponowne rozpatrzenie sprawy, w terminie 14 dni od dnia doręczenia niniejszej decyzji.

Jeżeli strona nie chce skorzystać z prawa do zwrócenia się z wnioskiem o ponowne rozpatrzenie sprawy, może wnieść na podstawie art. 52 § 3 ustawy z dnia 30 sierpnia 2002 r. - Prawo o postępowaniu przed sądami administracyjnymi (Dz. U. z 2017 r. poz. 1369 z późn. zm.) do Wojewódzkiego Sądu Administracyjnego w Warszawie skargę na decyzję w terminie 30 dni od dnia doręczenia decyzji stronie. Wniosek o ponowne rozpatrzenie sprawy lub skargę na decyzję należy wnieść za pośrednictwem Oddziału w Rzeszowie Generalnej Dyrekcji Dróg Krajowych i Autostrad, ul. Legionów 20, 35-959 Rzeszów.

Zgodnie z rozporządzeniem Rady Ministrów z dnia 16 grudnia 2003 r. w sprawie wysokości oraz szczegółowych zasad pobierania wpisu w postępowaniu przed sądami administracyjnymi (Dz. U. z 2003 r. Nr 221, poz. 2193 z późn. zm.) wpis od skargi na niniejszą decyzję do WSA w Warszawie wynosi 200 złotych. Jednocześnie organ informuje, że strona postępowania ma możliwość ubiegania się o zwolnienie od kosztów ww. wpisu albo przyznanie prawa pomocy.

Dodatkowo zgodnie z art. 127a k.p.a. w trakcie biegu terminu do wniesienia wniosku o ponowne rozpatrzenie sprawy strona może, w formie oświadczenia przesłanego do GDDKiA Oddział w Rzeszowie, zrzec się prawa do wniesienia wniosku o ponowne rozpatrzenie sprawy. Z dniem doręczenia organowi administracji publicznej oświadczenia o zrzeczeniu się prawa do wniesienia wniosku o ponowne rozpatrzenie sprawy przez ostatnią ze stron postępowania, decyzja staje się ostateczna i prawomocna.

Załącznik do decyzji:

1 egz. opieczetowanego planu sytuacyjnego (Rys. Nr 4).

Generalny Dyrektor
Dróg Krajowych i Autostrad
z upoważnienia
Z-ca DYREKTORA ODDZIAŁU
inż. Wiesław Sowa

Otrzymują (za potwierdzeniem zwrotnym):

1. Gmina Niebylec
Pełnomocnik: p. Józef Jamro
TITUTO Sp. z o. o.
ul. Zelwerowicza 52G, 35-601 Rzeszów
2. Aa

Do wiadomości:

1. GDDKiA Rejon w Krośnie

**GENERALNA DYREKCJA
DRÓG KRAJOWYCH I AUTOSTRAD
Oddział w Rzeszowie**

Decyzja niniejsza stała się
ostateczna i prawomocna

z dniem 13.03.2018r.
Rzeszów, dnia 14.03.2018r.

Wydział Uzgodnień
i Zagospodarowania Przestrzennego
S. Mazur
mgr Sabina Mazur
Specjalista

Decyzja zwolniona z opłaty skarbowej zgodnie z częścią III ust. 44 kol.4 pkt 9 załącznika do ustawy z dnia 16 listopada 2006 r. o opłacie skarbowej (tekst jedn.: Dz. U z. 2016 r., poz. 1827 z późn zm.).

Administratorem Pani/Pana danych osobowych jest Generalny Dyrektor Dróg Krajowych i Autostrad z siedzibą przy ul. Wroniej 53, 00-874 Warszawa. Pani/Pana dane osobowe będą przetwarzane w celach wydania decyzji (postanowienia), rozpatrzenia skargi bądź wniosku. Osobie, której dane dotyczą przysługuje prawo dostępu do treści swoich danych oraz ich poprawiania. Podanie danych jest obowiązkowe i wynika z przepisów ustawy z dnia 14 czerwca 1960 r. kodeks postępowania administracyjnego.

Strzyżów, dnia 2016-06-08

DECYZJA

Na podstawie art. 39 ust. 3 i 3a ustawy z dnia 21 marca 1985 r. o drogach publicznych (Dz. U. z 2015 r., poz. 460) oraz art. 104 i art. 107 ustawy z dnia 14 czerwca 1960 r. - Kodeksu postępowania administracyjnego (Dz. U. z 2016 r., poz. 23) oraz uchwały NR 212/2003 Zarządu Powiatu w Strzyżowie z dnia 03.12.2003 r. w sprawie upoważnienia Dyrektora Powiatowego Zarządu Dróg w Strzyżowie do wydawania decyzji administracyjnych, po rozpatrzeniu sprawy z wniosku złożonego przez P. Józefa Jamro „TITUTO” Sp. z o.o., ul. Zelwerowicza 52G, 35-601 Rzeszów działającego w imieniu i na rzecz

Inwestora: Gminę Niebylec

38-114 Niebylec 170

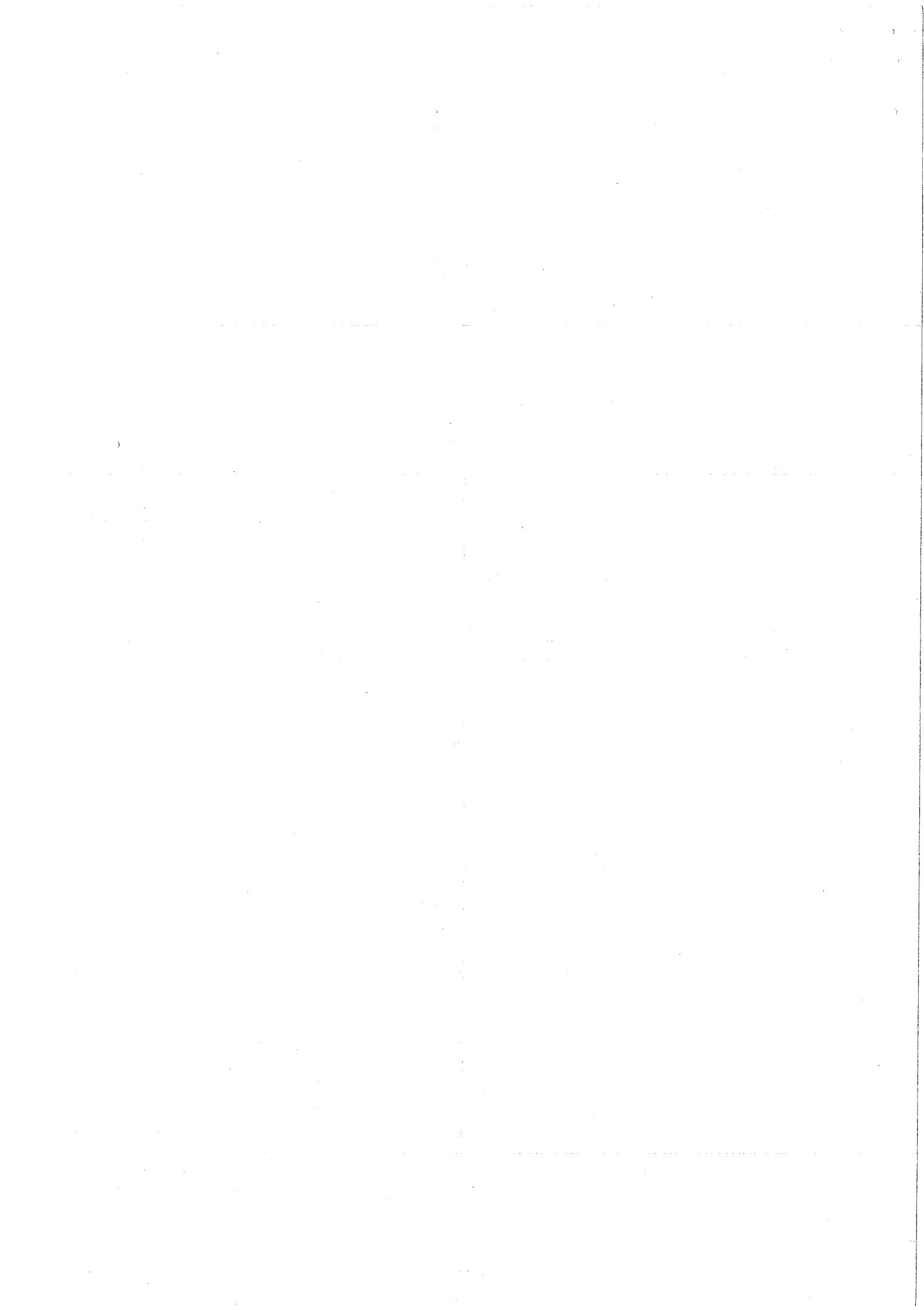
zwanego w treści stroną

zezwalam:

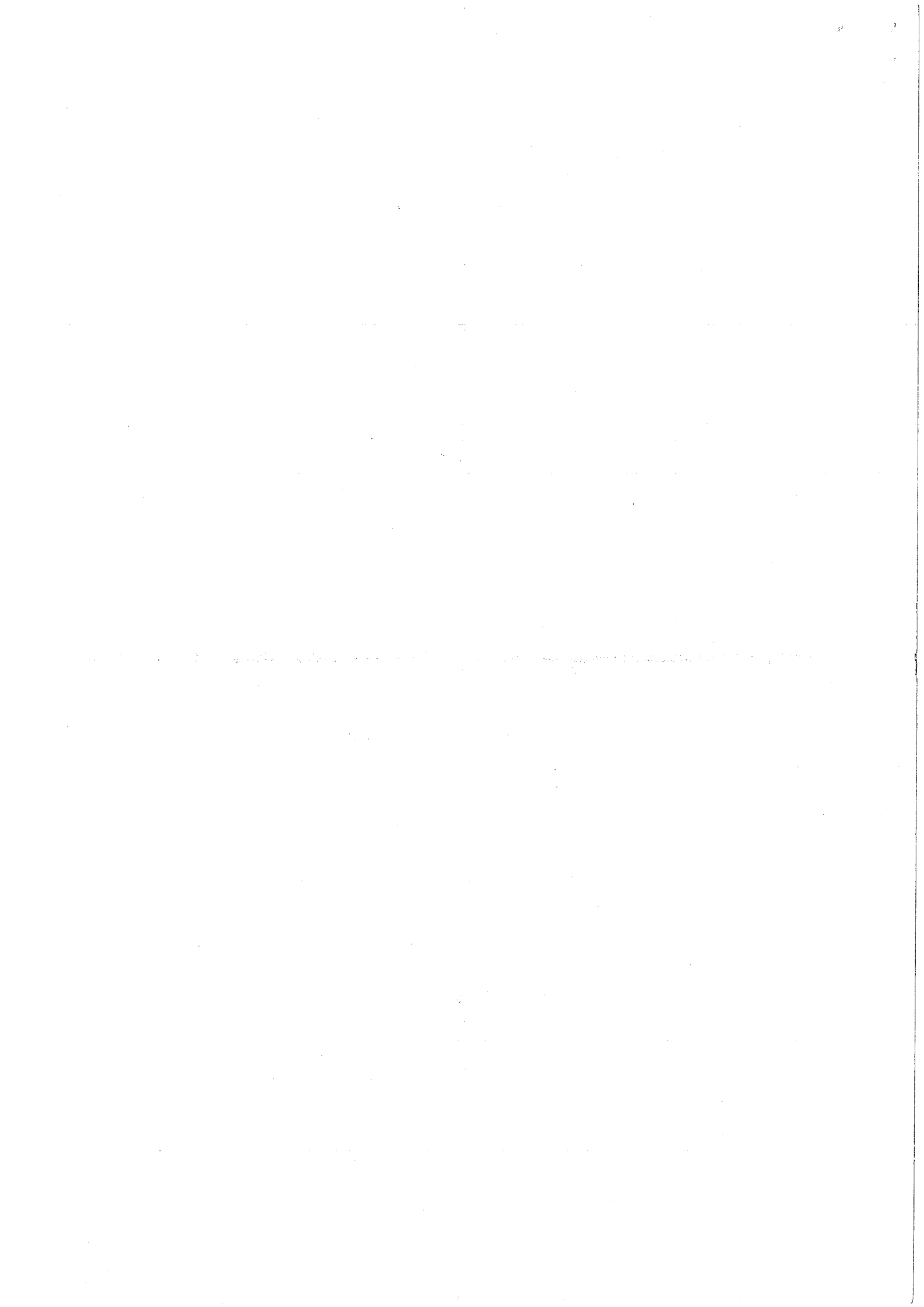
stronie:

Na lokalizację sieci kanalizacji sanitarnej z przyłączami w pasie drogowym dróg powiatowych **nr 1935 R Konieczkowa – Lutcza i nr 1934 R Lutcza przez wieś**, z zachowaniem następujących warunków:

1. Lokalizację kanalizacji sanitarnej z przyłączami w pasie drogowym dróg powiatowych należy zaprojektować, ze szczególnym uwzględnieniem §140 Rozporządzenia Ministra Transportu i Gospodarki Morskiej z dnia 2 marca 1999 r. w sprawie warunków technicznych jakim powinny odpowiadać drogi publiczne i ich usytuowanie (Dz. U. z 2016r. poz. 124).
2. Przekroczenia poprzeczne dróg powiatowych kanalizacją sanitarną z przyłączami należy zaprojektować przy zastosowaniu metody przewiertu/przecisku w rurze ochronnej; głębokość posadowienia rury ochronnej min. 1,5 m pod poziomem nawierzchni.
3. Komory do wykonania przewiertu nie mogą naruszać korony drogi powiatowej. Należy je zlokalizować poza pasem drogowym drogi powiatowej.
4. Przebieg kanalizacji sanitarnej z przyłączami należy zaprojektować min. 1,0 m poza istniejącym poboczem, rowem lub chodnikiem.
5. Ewentualne przejście kanalizacją sanitarną z przyłączami pod korpusem drogi lokalizować poza przepustami, umocnieniami skarp, koszami siatkowo-kamiennymi, płytami kratowymi itp.
6. Przejście kanalizacji sanitarnej z przyłączami pod zjazdami z drogi powiatowej zaprojektować metodą przewiertu wykraczającego min. po 1,0 m poza wlotem/wylotem zjazdu.
7. Należy przewidzieć sposób uszczelnienia rury ochronnej celem uniemożliwienia przesiąkania pod korpusem drogi wód gruntowych.



8. Kanalizację sanitarną z przyłączami należy usytuować w bezpiecznej odległości od podstawy korony skarpy dla zachowania jej stateczności, utrzymania drożności spływów wód powierzchniowych i zabezpieczenia przed rozmyciem.
9. Trasa kanalizacji sanitarnej z przyłączami w strefie zadrzewień nie może naruszać stateczności zadrzewienia i powinna być usytuowana tak, aby nie wpływała negatywnie na system korzeniowy drzew rosnących w pasie drogowym.
10. Ewentualne uszkodzenia (zniszczenie) drogi powiatowej, muszą być naprawione na koszt własny Inwestora.
11. Za umieszczone urządzenie w pasie drogowym jego właściciel zobowiązany będzie dokonywać opłat rocznych za każdy rok umieszczenia urządzenia w pasie drogowym.
12. Umieszczenie w pasie drogowym urządzeń infrastruktury technicznej niezwiązanej z drogą, nie może naruszać elementów technicznych drogi oraz nie może przyczyniać się do czasowego lub trwałego zagrożenia bezpieczeństwa ruchu albo zmniejszenia wartości użytkowej drogi.
13. Budowa projektowanej kanalizacji sanitarnej z przyłączami nie może naruszać prawa własności stron trzecich, a za jego naruszenie odpowiada Inwestor.
14. Prace należy wykonywać bez wstrzymywania lub ograniczania ruchu drogowego.
15. Jeżeli prace związane z wykonaniem przedmiotowej kanalizacji sanitarnej z przyłączami wpłyną na ruch drogowy lub ograniczą widoczność na drodze albo spowodują wprowadzenie zmian w istniejącej organizacji ruchu pojazdów lub pieszych, należy wykonać projekt organizacji ruchu na czas wykonywania robót.
16. Zarządca drogi nie ponosi odpowiedzialności za kolizję z urządzeniami obcymi znajdującymi się w pasie drogowym. Lokalizację tych urządzeń należy ustalić z ich użytkownikami.
17. Roboty należy wykonać pod nadzorem przedstawiciela Powiatowego Zarządu Dróg w Strzyżowie.
18. Ewentualne uszkodzenia elementów pasa drogowego, które nastąpią na skutek ich naruszenia w miejscu prowadzonych robót, w ciągu dwóch lat od zakończenia prac, będą usuwane na koszt Wykonawcy robót.
19. **Niniejsza decyzja nie jest zezwoleniem na zajęcie pasa drogowego w celu wykonywania robót.**
20. **Zobowiązuje się Inwestora przed rozpoczęciem robót budowlanych do:**
 - a) uzyskania pozwolenia na budowę lub zgłoszenia budowy albo wykonywania robót budowlanych,
 - b) uzgodnienia z zarządcą drogi, przed uzyskaniem pozwolenia na budowę, projektu budowlanego urządzenia niezwiązanego z potrzebami zarządzania drogami lub potrzebami ruchu drogowego,



- c) uzyskania zezwolenia zarządcy drogi na prowadzenie robót w pasie drogowym na podstawie art. 40 ust. 1, ust. 2 pkt 1 ustawy o drogach publicznych,
- d) uzyskania zezwolenia zarządcy drogi na umieszczenie urządzenia niezwiązanego z potrzebami zarządzania drogami lub potrzebami ruchu drogowego w pasie drogowym na podstawie art. 40 ust. 1, ust. 2 pkt 2, ustawy o drogach publicznych.
21. Wniosek w sprawie zezwolenia na prowadzenie robót oraz umieszczenie urządzenia niezwiązanego z potrzebami zarządzania drogami lub potrzebami ruchu drogowego w pasie drogowym należy złożyć do Powiatowego Zarządu Dróg w Strzyżowie, co najmniej miesiąc przed planowanymi robotami załączając dokumenty określone w Rozporządzeniu Rady Ministra z dnia 1 czerwca 2004 r. w sprawie określenia warunków udzielania zezwoleń na zajęcie pasa drogowego wraz z zatwierdzonym projektem organizacji ruchu na czas wykonywania robót.

UZASADNIENIE

Stosowanie do art. 107 § 4 kpa. odstąpiono od uzasadnienia decyzji.

POUCZENIE

Od niniejszej decyzji przysługuje stronie odwołanie do Samorządowego Kolegium Odwoławczego za moim (Dyrektora Powiatowego Zarządu Dróg w Strzyżowie) pośrednictwem w terminie 14 dni od daty doręczenia decyzji.

DYREKTOR
Powiatowego Zarządu Dróg
w Strzyżowie
mgr inż. Krzysztof Piękoś

Otrzymują:

1. P. Józef Jamro "TITUTO" Sp. z o.o., ul. Zelwerowicza 52G, 35-601 Rzeszów
2. A/a.

Decyzja niniejsza stała się ostateczna
z dniem.....24.06.2016.....
Strzyżów, dnia20.10.2016.....

**POWIATOWY ZARZĄD DRÓG
W STRYŻÓWIE**
38-100 Strzyżów, ul. Łukasiewicza 33
tel. (0-17) 2761932

DYREKTOR
Powiatowego Zarządu Dróg
w Strzyżowie
mgr inż. Krzysztof Piękoś

MEMORANDUM FOR THE RECORD
DATE: 11/15/50
SUBJECT: [Illegible]

1. [Illegible]
2. [Illegible]
3. [Illegible]

**POWIATOWY ZARZĄD DRÓG
W STRYŻOWIE**
38-100 Strzyżów, ul. Łukasiewicza 33
tel. (0-17) 2761932

Strzyżów, dnia 2017-10-17

PZD.4532.6.2017

Pan
Józef Jamro
TITUTO Sp. z o.o.
ul. Zelwerowicza 52G
35-601 Rzeszów

W związku z pismem z dnia 04.10.2017 r., uzgadniam pozytywnie przedłożony projekt budowlany inwestycji pn. „**Budowa sieci kanalizacji sanitarnej z przyłączami w miejscowości Lutcza, gmina Niebylec**”, w zakresie lokalizacji kanalizacji sanitarnej w pasie drogowym drogi powiatowej nr 1934 R Lutcza przez wieś.

D Y R E K T O R
Powiatowego Zarządu Dróg
(w Strzyżowie)
Krzysztof Piękoś
mgr inż. Krzysztof Piękoś

Otrzymują:

- ① Adresat,
- 2) A/a.

THE UNIVERSITY OF CHICAGO
LIBRARY
540 EAST 57TH STREET
CHICAGO, ILL. 60637