

**PLAN ZIMOWEGO UTRZYMANIA DRÓG
POWIATOWYCH W SEZONIE 2022/2023
na terenie
POWIATU ZGIERSKIEGO**

Opracował:



.....
GŁÓWNY SPECJALISTA
Maciej Tomaszewski

Zatwierdził:


.....
CZŁONEK ZARZĄDU
Karol Wasiński


.....
CZŁONEK ZARZĄDU
Katarzyna Łebedowska

Zgierz, lipiec 2022 r.


.....
NACZELNIK
Wydziału Drogownictwa
Michał Świąński

INFORMACJA

Techniczny plan utrzymania dróg w sezonie 2022/2023

Zgodnie z art. 20 pkt 4 w związku z art. 4 pkt 20 ustawy z dnia 21 marca 1985r. o drogach publicznych (tekst jednolity: Dz. U. z 2020r. poz. 470 ze zmianami) na służby drogowe nałożono obowiązek utrzymania nawierzchni drogi, chodników, drogowych obiektów inżynierskich, urządzeń zabezpieczających ruch i innych urządzeń związanych z drogą, a co za tym idzie odśnieżania dróg i zwalczania gołoledzi w okresie zimowym.

Dla zarządzających drogami zagadnienie utrzymania przejezdności po drogach publicznych jest wielkim przedsięwzięciem organizacyjnym i sprawą zasadniczego znaczenia stawiającą poważne zadanie, angażującą publiczną administrację drogową oraz przedsiębiorstwa transportowe. Zadanie to jest bardzo trudne, gdyż zarówno opady śnieżne, jak i śliskość mają często charakter żywiołu.

Działania służby drogowej mają na celu złagodzenie skutków zimy na drogach. Nie są w stanie całkowicie ich zlikwidować. Użytkownicy dróg winni pamiętać o dostosowaniu prędkości jazdy do panujących warunków.

Zarząd Powiatu Zgierskiego administruje drogami w ogólnej ilości 435, 225km
co obrazuje Tablica Nr 1.

Wszystkie drogi zostały objęte zimowym utrzymaniem dróg – Załącznik nr 1.

Tablica Nr 1. Zestawienie tabelaryczne ilości dróg z podziałem na poszczególnej j.s.t.

Miasto	Długość w km
Aleksandrów Łódzki	11,562
Głowno	15,475
Stryków	4,292
Zgierz	20,732
Ozorków	18,426
Ogółem miasta	70,487
Gmina	Długość w km
Aleksandrów Łódzki	43,773
Głowno	68,737
Ozorków	40,694
Parzęczew	58,345
Stryków	73,587
Zgierz	79,602
Ogółem gminy	364,738
Ogółem miasta i gminy	435, 225

W Planie Zimowego Utrzymania dróg zostało ujęte również utrzymanie chodników zlokalizowanych w pasach drogowych dróg powiatowych – zgodnie z Załącznikiem nr 2.

Teren Powiatu Zgierskiego w postępowaniu o udzielenie zamówienia publicznego planuje się podzielić na cztery zadania (Rysunek Nr 1), tj.

Zadanie 1. – granice w kolorze 

Zimowe utrzymanie pasów drogowych dróg powiatowych na terenie Miasta i Gminy Aleksandrów Łódzki, oraz gminy Parzęczew.

Zadanie 2. – granice w kolorze

Zimowe utrzymanie pasów drogowych dróg powiatowych na terenie Gminy Ozorków i Gminy Zgierz.

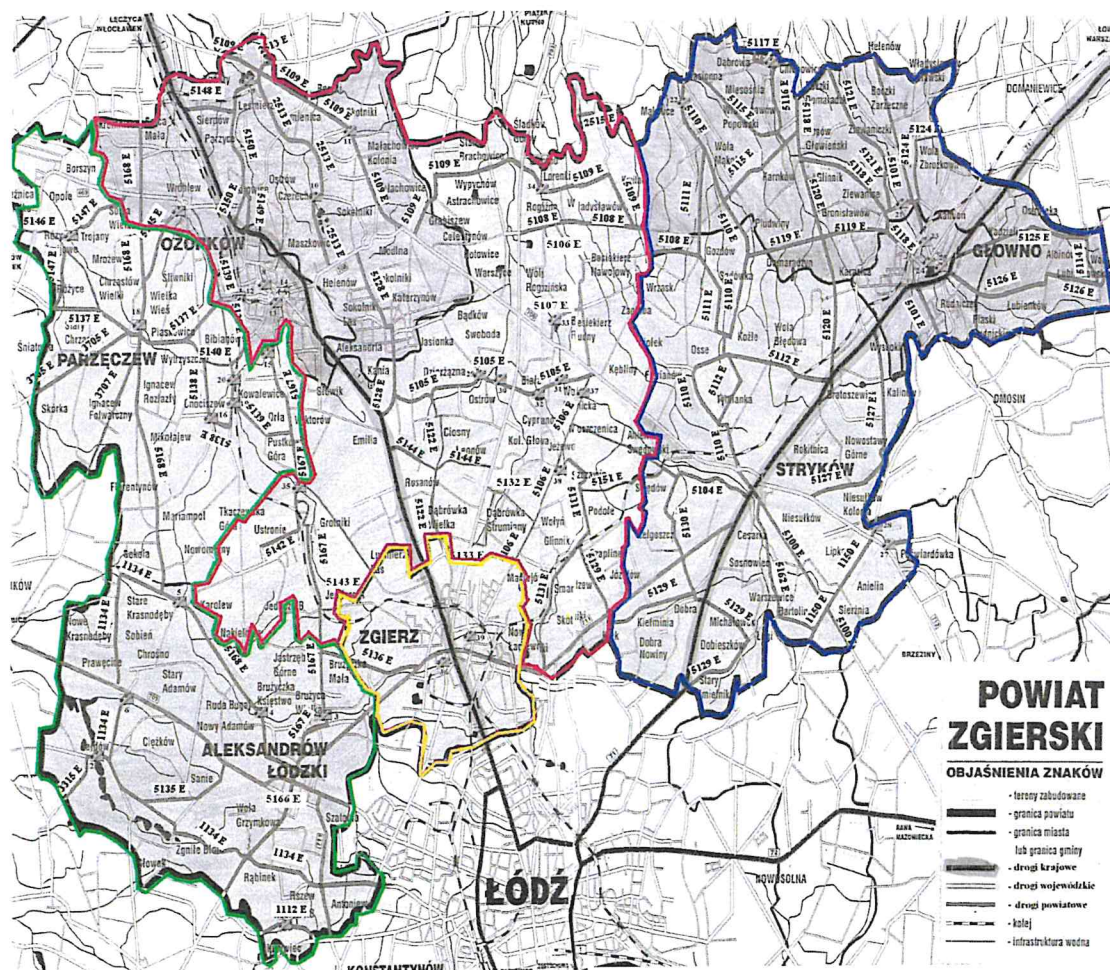
Zadanie 3. – granice w kolorze

Zimowe utrzymanie pasów drogowych dróg powiatowych na terenie Miasta i Gminy Stryków oraz Gminy Głowno.

Zadanie 4. – granice w kolorze

Zimowe utrzymanie pasów drogowych dróg powiatowych na terenie Miasta Zgierza

Rysunek Nr 1. Powiat Zgierski w podziale na zadania zakresowe utrzymania zimowego 2022/2023.



Na mocy zawartych porozumień pomiędzy Powiatem Zgierskim, a Gminą Miasta Ozorkowa oraz Gminą Miasta Głowna zimowe utrzymanie dróg powiatowych do 31 grudnia 2022 roku na terenie w/w miast prowadzić będą wyszczególnione samorządy. Ponadto planuje się ponowne podpisanie powyższych porozumień na rok 2023.

**PLAN OPERACYJNY ZIMOWEGO UTRZYMANIA DRÓG
W SEZONIE 2022/2023
ADMINISTROWANYCH PRZEZ ZARZĄD POWIATU ZGIERSKIEGO**

1. Ustala się standard zimowego utrzymania dróg (ZUD) określony opisem stanu utrzymania jezdni oraz dopuszczalnego czasu reakcji rozpoczęcia zwalczania skutków zimy (śnieg i śliskość zimowa) polegający na:
 - 1) odśnieżaniu jezdni na całej szerokości,
 - 2) posypywaniu jezdni na odcinkach decydujących o możliwości ruchu (skrzyżowania, podjazdy, zatoki autobusowe, zjazdy, łuki).
2. Dopuszczalne odstępstwa od ustalonego standardu ZUD po ustaniu zjawisk (opady śniegu):
 - 1) Luźny śnieg może zalegać do 8 godzin,
 - 2) Śnieg zajeżdżony może występować do 8 godzin,
 - 3) Języki śnieżne mogą występować do 8 godzin,
 - 4) Zaspy mogą występować do 8 godzin,
 - 5) Dopuszcza się przerwy w komunikacji do 8 godzin.
3. Od stwierdzenia zjawiska atmosferycznego przez kierującego zimowym utrzymaniem lub powzięcia przez niego uwiarygodnionych informacji o wystąpieniu w miejscach ustalonych dopuszczalne odstępstwa od ustalonego standardu ZUD, wynoszą odpowiednio:
 - 1) dla gołoledzi: do 8 godzin,
 - 2) dla śliskości pośniegowej: do 10 godzin,
 - 3) dla lodowicy: do 8 godzin.
4. Nie określa się w standardzie ZUD techniki odśnieżania oraz technologii zwalczania śliskości.
5. Standard IV obowiązuje w średnich warunkach pogodowych. W przypadku warunków ekstremalnych (intensywne i długotrwałe opady śniegu, silne wiatry) służby drogowe

skoncentrują swoją działalność na zapewnieniu przejezdności dróg międzyregionalnych, stanowiących ciągi komunikacji zbiorowej.

6. Powiat Zgierski swoimi służbami będzie prowadził ZUD systemem patrolowo – interwencyjnym dla dróg pierwszej kolejności zimowego utrzymania oraz systemem interwencyjnym dla dróg drugiej kolejności, sprzętem zwolnionym z zakończonych zadań na drogach pierwszej kolejności odśnieżania.
7. Od dnia 15 listopada 2022 roku zezwolenia na zajęcie pasa drogowego dróg powiatowych będą wydawane tylko w wyjątkowych przypadkach.

Standard IV określa poziom utrzymania nawierzchni dróg oraz termin zakończenia prac poczynawszy od wystąpienia lub zakończenia zjawisk atmosferycznych.

Zakresy prac prowadzonych przy odśnieżaniu dróg oraz technologia robót wynikają z obowiązującego standardu utrzymania.

Odśnieżanie.

Stosuje się następujące systemy odśnieżania:

- 1) patrolowy,
- 2) patrolowo - interwencyjny,
- 3) interwencyjny.

System patrolowy polega na ciągłej pracy różnych typów pługów, które po rozpoczęciu opadów śniegu lub zawiei patrolują przydzielane im odcinki dróg i usuwają na bieżąco gromadzone na jezdni i poboczach śnieg, starając się nie dopuścić do powstawania przerw i utrudnień w ruchu. System ten pozwala na uniknięcie powstania naboju śnieżnego lub zajeżdżonej warstwy śniegu. Praca w tym systemie kończy się po ustaniu opadów bądź zawiei i po oczyszczeniu jezdni i poboczy ze śniegu.

W okresach wystąpienia intensywnych opadów śniegu i zamieci system patrolowy może być ograniczony do usuwania śniegu tylko z jezdni. Oczyszczenie poboczy powinno być wykonane bezpośrednio po ustaniu opadów i oczyszczeniu jezdni.

Do odśnieżania patrolowego należy stosować w zależności od potrzeb pługi średnie i ciężkie wykonujące odśnieżanie systemem uzupełniającym. Pługi średnie i ciężkie, a ponadto

równiarki powinny wejść do pracy w momencie tworzenia się na poboczach wałów śniegowych. Odsnieżanie uzupełniające na drogach należy prowadzić po oczyszczeniu jezdni ze śniegu.

System patrolowo - interwencyjny jest systemem zasadniczym stosowanym na drogach utrzymywanych w standardzie zimowego utrzymania. Różni się on od systemu patrolowego użyciem mniejszej ilości pługów i co się z tym wiąże, dopuszczeniem pozostawienia na nawierzchni cienkiej warstwy śniegu. Śnieg z poboczy usuwany jest po za koronę drogi po ustaniu opadów i oczyszczeniu jezdni. Liczbę pługów w tym systemie ustala się według tych samych zasad, jak w systemie patrolowym z tym, że częstotliwość przejazdu jest mniejsza.

System interwencyjny polega na usuwaniu z drogi warstwy śniegu lub zasp powstałych podczas opadu i zawiei śnieżnych. Dopuszcza się pozostawienie na jezdni równomiernej, zajeżdżonej warstwy śniegu.

W systemie patrolowym odsnieżanie uzupełniające należy rozpocząć w momencie tworzenia się zwałów śniegu na poboczach i prowadzić równocześnie z odsnieżaniem patrolowym. Przy intensywnych opadach lub zamieciach śnieżnych odsnieżanie uzupełniające może być prowadzone po zapewnieniu przejazdu.

W systemie patrolowo - interwencyjnym odsnieżanie uzupełniające należy prowadzić pługami ciężkimi, średnimi, odsnieżarkami lub równiarkami. Należy je rozpocząć po ustaniu opadów i oczyszczeniu jezdni. W przypadku odsnieżania patrolowego na drogach odsnieżanie uzupełniające należy rozpocząć jeszcze podczas opadów z chwilą powstawania zwałów śnieżnych na pasach ruchu. Prowadząc odsnieżanie uzupełniające należy zwrócić uwagę, by śnieg usuwany z korony drogi nie był przemieszczany na przebiegające w pobliżu drogi, linie kolejowe lub tramwajowe, jak również na inne krzyżujące się drogi. Nie wolno (zabrania się) pozostawiać zgarniętego z jezdni śniegu na skrzyżowaniu dróg z kolejami. W przypadku braku możliwości odrzucenia śniegu poza torowisko kolejowe / tramwajowe / lub krzyżujące się drogi śnieg należy wywieźć.

Sprzęt do odśnieżania i zwalczania śliskości zimowej.

Powiat Zgierski w sezonie 2022/2023 zimowego utrzymania dróg powiatowych będzie dysponował następującym sprzętem i materiałem do odśnieżania i zwalczania śliskości:

- 1) Pługopiaskarki,
- 2) Ładowarki lub koparko - ładowarki do załadunku mieszanki solno – piaskowej,
- 3) Koparko – spycharki,
- 4) Równiarki,
- 5) Piasek,
- 6) Mieszanka solno –piaskowa 15% ,
- 7) Mieszanka solno –piaskowa 30%,
- 8) Mieszanka solno –piaskowa 50%,
- 9) Sól drogowa.

Zimowe utrzymanie chodników planuje się prowadzić odśnieżarkami mechanicznymi sterowanymi ręcznie lub mikrociągnikiem z pługiem śnieżnym i posypywarką (o dopuszczalnej masie całkowitej do 3 ton) bądź inny sprzęt do odśnieżania chodników i likwidacji śliskości o dopuszczalnej masie całkowitej do 3 ton.

Plan zwalczania śliskości zimowej.

Śliskość zimowa powstaje w wyniku:

- 1) gołoledzi - gdy na nawierzchni o temperaturze ujemnej i temperaturze powietrza ujemnej lub niewiele wyższej od 0 ° C powstaje cienka warstwa lodu grubości 1 mm w wyniku opadów mżawki, mgły lub deszczu,
- 2) gdy przedmioty na powierzchni ziemi tracą ciepło przez wypromieniowanie pary wodnej. Wilgotność staje się zbyt duża w stosunku do obniżonej temperatury gruntu lub nawierzchni drogi i nadmiar jej się skrapla i osiada na oziębionych przedmiotach tworząc osad z kryształków lodu,
- 3) szadzi - może powstać w wyniku przechodzenia kropli wody przez chmury lub mgły stykając się z przedmiotami tworząc białą warstwę kryształków lodu,
- 4) lodowicy - gdy na nawierzchni drogi w wyniku zamarzania wody pochodzącej z roztopionego śniegu, lodu, opadu deszczu powstaje pokrywa lodu o grubości od kilku mm do kilku cm,
- 5) zlodowacenia - ubicia śniegu powstałego pod wpływem intensywnego ruchu kołowego.

W ustalonym standardzie ZUD, drogi utrzymywane będą wg zestawień na poszczególnych gminach w zależności od kolejności, do której została zakwalifikowana dana droga. Zgodnie z ustalonym standardem jezdni winna być posypana na odcinkach decydujących o możliwości ruchu (skrzyżowania, podjazdy, zatoki autobusowe, zjazdy, łuki) oraz odśnieżona na całej jej szerokości.

Dopuszcza się przerwy w komunikacji do 24 godzin.

Praca sprzętu

Usługi świadczone przez poszczególnych wykonawców dotyczące ZUD obejmują wszystkie dni kalendarzowe od 15 października 2022r. do 30 kwietnia 2023r.

Każdorazową pracę wykonawca winien rozpocząć po uprzednim zgłoszeniu, czyli wskazaniu szczegółowego zakresu robót przez pełniącego dyżur, bezzwłocznie, lecz nie później niż w ciągu godziny od chwili powiadomienia. Zakres i szczegółową lokalizację działania sprzętu ZUD określi koordynujący akcją.

Dla prawidłowego prowadzenia prac przy zimowym utrzymaniu dróg niezbędna jest informacja dotycząca zmian atmosferycznych. Prognoza pogody pobierana z Internetu będzie źródłem informacji co do temperatury powietrza, wilgotności oraz opadów atmosferycznych.

Łączność

W celu sprawnego i skutecznego prowadzenia akcji zimowego utrzymania dróg będzie utrzymana łączność telefoniczna oraz faksowa.

Osoby koordynujące zimowe utrzymanie dróg powiatowych w sezonie 2022/2023 z ramienia Powiatu Zgierskiego zostaną wyznaczone przez Zarządcę drogi.

Informacje dla użytkownika dróg

Zarządcy dróg zobowiązani są do udzielania informacji o warunkach ruchu na drogach środkom masowego przekazu oraz użytkownikom dróg.

Informacje dla powyższych dotyczące dróg powiatowych administrowanych przez Powiat Zgierski, a objętych zimowym utrzymaniem o stanie przejezdności będzie można uzyskać:

1. Starostwo Powiatowe w Zgierzu, Zgierz ul. Sadowa 6a.
Tel. 42 288 82 01, fax. 42 719 08 16;
2. **Wydział Drogownictwa Starostwa Powiatowego w Zgierzu, Zgierz, ul. Sadowa 6a.**
Tel. 42 288 82 20, fax. 42 715 69 50

Kontrola stanu dróg prowadzonych robót

Stałe kontrole zimowego utrzymania dróg przeprowadzać będą służby Starostwa Powiatowego w Zgierzu. W godz. 8⁰⁰ – 16⁰⁰ (w dniach od poniedziałku do piątku) kontrole prowadzone będą przez pracowników Wydziału Drogownictwa Starostwa Powiatowego w Zgierzu.

Kontrole polegać będą na sprawdzeniu pracy sprzętu w terenie oraz kontroli jakości użytych materiałów (w przypadku wątpliwości co do jakości użytych mieszanek - sprawdzenie zawartości soli w mieszance poprzez pobranie próbek). Wykonawcy mają obowiązek utrzymywać stały kontakt telefoniczny z koordynującym zimowe utrzymanie dróg.

Prowadzenie dokumentacji przez dyżurnych.

W ośrodkach dyspozycyjnych zimowego utrzymania będą pełnione dyżury. Godziny pełnienia dyżurów wyznaczone będą w zależności od potrzeb.

W okresie zimowego utrzymania dróg prowadzony jest:

Dziennik Zimowego Utrzymania Dróg, w którym:

- 1) określa się datę i godzinę rozpoczęcia i zakończenia dyżuru,
- 2) dane dotyczące warunków atmosferycznych (temperatura powietrza, opady, itp.),
- 3) pracę sprzętu w tym ilość przejechanych kilometrów,
- 4) rodzaj i ilość zastosowanego materiału podczas danego wyjazdu.

PODSTAWOWE ELEMENTY PLANU ZIMOWEGO UTRZYMANIA DRÓG

1. Sieć pasów drogowych dróg powiatowych objętych zimowym utrzymaniem dróg na poszczególnych miastach i gminach – Załącznik nr 1.
2. Chodniki w pasach dróg powiatowych objętych zimowym utrzymaniem dróg na poszczególnych miastach i gminach na terenie Powiatu Zgierskiego w sezonie 2022 / 2023 – Załącznik nr 2.

**Sieć pasów drogowych dróg powiatowych objętych
zimowym utrzymaniem dróg
na poszczególnych miastach i gminach
na terenie Powiatu Zgierskiego
w sezonie 2022 / 2023**

WYKAZ DRÓG

Miasto Aleksandrów Łódzki

Lp.	Nr drogi	Przebieg drogi	Długość km
1	5166 E	ul. 11-go Listopada	2,293
2	5167 E	ul. Warszawska – ul. Brużycza – ul. Witosa	2,143
3	5168 E	ul. Wolności – ul. Piotrkowska – ul. Daszyńskiego	3,133
4	5165 E	ul. Pabianicka – ul. Wierzbińska	2,366
5	5164 E	ul. 1-go Maja	0,817
6	5169 E	ul. Krótka	0,446
7	1134E		0,364
		RAZEM:	11,562

Gmina Aleksandrów Łódzki.

Lp.	Nr drogi	Przebieg drogi	Długość km
1	1112 E	Krzywiec (ul. Okołowicza) – gr. powiatu	2,224
2	1134 E	Łódź – Rąbień (Słowiańska – Pańska – Wolska) - Wola Grzymkowa - Bełdów – Jastrzębiec - Sobień – Krasnodęby Stare	20,665
3	5135 E	Łobudź – Sanie – Bełdówek	4,196
4	3315 E	Bełdów – gr. powiatu (Malanów)	2,788
5	5166 E	Aleksandrów – gr. powiatu (Lutomiersk)	2,699
6	5167 E	Aleksandrów – Jedlicze – Grotniki – Ozorków	2,538
7	5136 E	Jastrzębie Górne – Aniołów – Zgierz	0,912
8	5168 E	Aleksandrów – Nakielnica – Parzęczew – gr. powiatu (Lubień)	7,751
		RAZEM:	43,773

Gmina Parzęczew

Lp.	Nr drogi	Przebieg drogi	Długość km
1	5167 E	Aleksandrów – Jedlicze – Grotniki – Ozorków	4,757
2	5168 E	Aleksandrów – Nakielnica – Parzęczew (ul. Rocha–Mickiewicza – Łęczycka)	11,820
3	3707 E	Parzęczew (ul. Południowa) – gr. powiatu (Kuciny)	3,633
4	3705 E	Parzęczew – gr. powiatu (Budzynek)	4,760
5	5137 E	Ozorków – Parzęczew (ul. Ozorkowska – Stodolniana) -gr. powiatu Łązki	8,270
6	5138 E	Wytrzyszczki – Chociszew	4,704
7	5139 E	Orla - Chociszew – Bibianów – Ozorków – Solca Wielka	5,907
8	5140 E	Florianki – Adamówek – Ozorków	1,932
9	5145 E	Solca Wielka – Wielka Wieś	1,943
10	5146 E	Chrzastów – Różyce Żmijowe – Leźnica	6,114
11	5147 E	Borszyn – Trojany – Różyce Żmijowe	4,505
RAZEM:			58,345

gmina Ozorków

Lp.	Nr drogi	Przebieg drogi	Długość km
1	5109 E	Władysławów -Kwilno -Gieczno -Modlna -Leśmierz - Mierczyn (granica powiatu)	10,034
2	5168 E	Borszyn – gr. powiatu – Lubień	3,602
3	5139 E	Ozorków – Solca Wielka	3,036
4	5145 E	Solca Wielka – Wielka Wieś	1,239
5	5147 E	Borszyn – Trojany – Różyce Nowe	0,744
6	5148 E	Sierpów – Parzyce	2,520
7	5149 E	Ozorków – Gębice – Cedrowice	1,129
8	5150 E	Ozorków – Cedrowice – Leśmierz	5,748
9	2513 E	Maszkowice – Leśmierz – Ambrożew	8,778
10	5128 E	Emilia – Kania Góra – Sokolniki (ul. Narutowicza – ul. Jagiellońska)	3,786
11	5137E	Ulica bez nazwy	0,078
RAZEM:			40,694

gmina Zgierz

Lp.	Nr drogi	Przebieg drogi	Długość km
1	5105 E	Kania Góra(ul. Ciosnowska)–Biała (ul. Wypoczynkowa -Kościelna)–Kębliny(ul. Parafialna)	9,244
2	5106 E	Zgierz – Kębliny (ul. Oświatowa) – Władysławów	10,678
3	5107 E	Wola Branicka – Biesiekierz Rudny	2,188
4	5108 E	Rogózno – Feliksów – Gozdów	5,661
5	5109 E	Władysławów -Kwilno -Gieczno (ul. Szkolna od dr. Nr 702 do Lorenki) -Modlna - Leśmierz -Mierzczyn (granica powiatu)	11,162
6	2515 E	Śladków Rozlazły – gr. powiatu	0,651
7	5131 E	Łagiewniki – Szczawin (ul. Podleśna – ul. Smardzewska)	8,046
8	5129 E	Glinnik – Ukraina	2,552
9	5151 E	Szczawin – Swędów	2,709
10	5132 E	Dąbrówka – Strumiany (ul. Cegielniana)	2,492
11	5133 E	droga przez wieś Dąbrówka (ul. Wycieczkowa – ul. Główna)	2,309
12	5167 E	Aleksandrów – Jedlicze – Grotniki (ul. Aleksandrowska – ul. Krótka – ul. Sosnowska – ul. Marszałkowska - ul. Ozorkowska – ul. Brzozowa – ul. Piekarska – ul. Ozorkowska – ul. Krzemień) – Ozorków	5,847
13	5142 E	Grotniki (ul. Ozorkowska – ul. Ustronie) – Ustronie	3,239
14	5143 E	Jedlicze (ul. Długa) – Proboszczewice	1,063
15	5144 E	Rosanów (ul. Telefoniczna – ul. Główna – ul. Poprzeczna) – Leonów	4,559
16	5128 E	Emilia (ul. Podgórna – ul. Strażacka) – Kania Góra – Sokolniki	2,495
17	5122 E	Zgierz – Rosanów (ul. Długa – ul. Ciosnowska) – Ciosny	4,707
RAZEM:			79,602

miasto Stryków

Lp.	Nr drogi	Przebieg drogi	Długość km
1	5104 E	Stryków (ul. Sowińskiego) – Swędów	0,266
2	5110 E	Stryków (ul. Kolejowa) – Koźle – Pludwiny – gr. powiatu (Jasionna)	0,519
3	5100 E	Stryków (ul. Targowa) – Sierżnia – gr. powiatu (Brzeziny)	2,267
4	5162 E	Stryków (ul. Wczasowa) – Cesarka – Bartolin	0,878
5	5113 E	Stryków (ul. Sienkiewicza)	0,362
RAZEM:			4,292

gmina Stryków

Lp.	Nr drogi	Przebieg drogi	Długość km
1	5104 E	Stryków – Swędów (ul. Strykowska – Główna – Leśna)	5,115
2	5108 E	Rogóżno – Feliksów – Gozdów	2,476
3	5111 E	Koźle – Gozdów – Mąkolice	4,450
4	5119 E	Główno – Domaradzyn – Pludwiny	1,213
5	5120 E	Bratoszewice (ul. Kolejowa) – Domaradzyn – Popów – Karnków	3,310
6	5127 E	Stryków – Nowostawy – Kalinów – Wysoki	8,426
7	5112 E	Tymianka -Krucice -Koźle -Wola Błędowa (ul. Wolska) -Bratoszewice	7,300
8	5110 E	Stryków – Koźle – Pludwiny – Mąkolice – gr. powiatu (Jasionna)	10,041
9	1150 E	granica powiatu -Skoszewy -Niesułków –granica powiatu	5,078
10	5103 E	Niesułków – gr. powiatu (Kołacin)	1,304
11	5100 E	Stryków – Sierźnia – gr. powiatu (Brzeziny)	4,372
12	5162 E	Styków – Cesarka – Bartolin	4,740
13	5129 E	Glinnik -Klęk -Dobra (ul. Witanówek) -Dobieszków - Imielnik	10,294
14	5130 E	Dobra (ul. Wodna) – Swędów (ul. Południowa)	4,278
15	5151 E	Szczawin – Swędów (ul. Nad Torem)	1,141
16	5110E		0,049
RAZEM:			73,587

gmina Głowno

Lp.	Nr drogi	Przebieg drogi	Długość km
1	5108 E	Rogóżno – Feliksów – Gozdów	0,665
2	5111 E	Koźle – Gozdów – Mąkolice	2,678
3	5114 E	Wola Lubiankowska – Albinów – gr. powiatu (Domaniewice)	2,164
4	5115 E	Wola Mąkolska – Popów – gr. powiatu (Jasionna)	8,823
5	5116 E	Popów – Mięsośnia – gr. powiatu (Waliszew)	3,691
6	5117 E	Mięsośnia – Dąbrowa – gr. powiatu (Bogumin)	1,629
7	5118 E	Głowno – Popów – Nowy Antoniew – gr. powiatu (Waliszew)	7,502
8	5119 E	Głowno – Domaradzyn – Pludwiny	4,876
9	5120 E	Bratoszewice – Domaradzyn – Popów	4,037
10	5121 E	Antoniew – Skubiki – gr. powiatu (Waliszew)	6,128
11	5101 E	Głowno – Helenów – gr. powiatu (Bielawy)	5,460
12	5123 E	Patyki – Antoniew	1,363
13	5124 E	Głowno – Wola Zbrożkowa – gr. powiatu (Strzebieszew)	3,342
14	5125 E	Głowno – Ostrołęka – Albinów	4,520
15	5126 E	Głowno – Wola Lubiankowska – gr. powiatu (Łyszkowice)	6,367
16	5110 E	Stryków – Koźle – Pludwiny – Mąkolice – gr. powiatu (Jasionna)	5,492
RAZEM:			68,737

Miasto Zgierz

Lp.	Nr drogi	Przebieg drogi	Długość km
1	5106 E	ul. Piłsudskiego – ul. Szczawińska	3,752
2	5136 E	ul. Wiosny Ludów	3,641
3	5102 E	ul. Konstantynowska -Rondo Sybiraków - ul. Konstantynowska	3,346
4	5157 E	ul. Gałczyńskiego - ul. Musierowicza	1,978
5	5158 E	ul. Kasprowicza – ul. Przemysłowa	1,529
6	5141 E	ul. P. Skargi – ul. Parzęczewska	1,252
7	5160 E	ul. Chełmska – ul. Łagiewnicka	3,079
8	5159 E	ul. Mielczarskiego – ul. Kuropatwińskiej	0,790
9	5155 E	ul. Targowa	0,335
10	5152 E	ul. Uroczą	1,030
		RAZEM:	20,732

**Chodniki w pasach dróg powiatowych
objętych zimowym utrzymaniem dróg
na poszczególnych miastach i gminach
na terenie Powiatu Zgierskiego
w sezonie 2022 / 2023**

WYKAZ CHODNIKÓW

ZIMOWE UTRZYMANIE CHODNIKÓW – miasto i gmina Aleksandrów Łódzki

Nr drogi	przebieg drogi /nazwa/	Powierzchnia (m ²)
5167 E	ul. Warszawska – ul. Brużycza – ul. Witosza	1600
5164 E	ul. 1 Maja	3140
5165 E	ul. Pabianicka – ul. Wierzbńska	7005
5166 E	ul. 11 Listopada – granica powiatu (Lutomiersk)	7598
5169 E	ul. Krótka	1061
5168 E	ul. Wolności – ul. Piotrkowska – ul. Daszyńskiego	12659
1134 E	Rąbień (ul. Słowiańska i ul. Pańska)	6560
1134 E	Bełdów	600,00
	Razem	40.223

ZIMOWE UTRZYMANIE CHODNIKÓW – gmina Parzęczew

Nr drogi	przebieg drogi /nazwa/	Powierzchnia (m ²)
3707 E	Parzęczew (ul. Południowa)	1170
5168 E	Parzęczew (ul. Rocha, ul. Mickiewicza, ul. Łęczycka)	1195
5137 E	Parzęczew (ul. Stodolniana)	1090
		3
	Razem	455

ZIMOWE UTRZYMANIE CHODNIKÓW – gmina Ozorków

007AZ

Nr drogi	przebieg drogi /nazwa/	Powierzchnia (m ²)
2513 E	Maszkowice – Leśmierz - Ambrożew (w m. Czerchów, Maszkowice i Leśmierz)	2448,00
5128 E	Emilia-Kania Góra-Sokolniki (w m. Sokolniki)	6206,50
5139 E	Śliwniki	591,51
5150 E	Parzyce-Leśmierz	1428,45
5109 E	Modlna	445,25
	Razem	11.119,71

ZIMOWE UTRZYMANIE CHODNIKÓW – gmina Zgierz

Nr drogi	przebieg drogi /nazwa/	Powierzchnia (m ²)
5133 E	Dąbrówka Wielka (ul. Główna)	2812
5167 E	Grotniki(ul. Marszałkowska, ul. Brzozowa, ul. Krótka)	6797,4
5128 E	Emilia-Kania Góra-Sokolniki	3698
5131 E	Łagiewniki-Szczawin	2986,55
5131 E	Szczawin (ul.Kościelna)	810
5105 E	Biała (ul. Kościelna)	1487
5142 E	Ustronie	1122
5109 E	Gieczno ul.Szkolna	300
5167 E	Grotniki	1180
	Razem	21.192,95

ZIMOWE UTRZYMANIE CHODNIKÓW – miasto i gmina Stryków

Nr drogi	przebieg drogi /nazwa/	Powierzchnia (m ²)
5113 E	ul. Sienkiewicza w Strykowie	3380
5104 E	ul. Sowińskiego w Strykowie	873
5104 E	Swędów (ul. Główna)	1132,5
5104 E	Smolice	2905,5
5110 E	ul. Kolejowa w Strykowie	2294
5110 E	w m. Tymianka, gm. Stryków	3236
5100 E	ul. Targowa w Strykowie	1766
5129 E	Dobra (ul. Starowiejska)	804,25
1150 E	Skoszewy , Niesułków w m. Lipka	2632
5112 E	Tymianka -Bratoszewice	3555,7
5110 E	Koźle	1858
5129 E	Stary Imielnik – Dobieszków	1793
5162 E	Stryków (ul. Wczasowa)	500
5129 E	Dobra (ul. Witanówek, ul. Wodna)	2497
5130 E	Zelgoszcz	734
5130 E	Swędów (ul. Południowa)	960
5130 E	Dobra (ul. Wodna)	1910
5120 E	ul. Kolejowa w m. Bratoszewice, gm. Stryków	3544
	Razem	36.374,95

ZIMOWE UTRZYMANIE CHODNIKÓW – gmina Głowno

Nr drogi	przebieg drogi /nazwa/	Powierzchnia (m ²)
5116 E	Popów – Mięsośnia – granica powiatu (Waliszew) w m. Popów	161
5126 E	Lubianków	420
5120 E	Domaradzyn	750
	Razem	1.331

ZIMOWE UTRZYMANIE CHODNIKÓW – Miasto Zgierz

Nr drogi	przebieg drogi /nazwa/	Powierzchnia (m ²)
5141 E	ul. Piotra Skargi - ul. Parzęczewska	7465
5155 E	ul. Targowa	1287
5159 E	ul. Kuropatwińskiej - ul. Mielczarskiego	3454
5102 E	ul. Konstantynowska-Rondo Sybiraków-Konstantynowska	8629
5106 E	ul. Piłsudskiego - ul. Szczawińska	13863
5136 E	ul. Wiosny Ludów	3204
5157 E	ul. Musierowicza – ul. Gałczyńskiego	7550,13
5160 E	ul. Chełmska - ul. Łagiewnicka	4217
5158 E	ul. Kasprowicza - ul. Przemysłowa	5555
	Razem	55.224,13

