

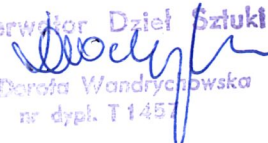
Kościół p.w. Św. Józefa Opiekuna Zbawiciela. w Świerzawie

ELEWACJA PÓŁNOCNA NAWY GŁÓWNEJ

BADANIA KONSERWATORSKIE

PROGRAM PRAC KONSERWATORSKICH

Opracowała: mgr Dorota Wandrychowska

Konservator Dział Sztuki

mgr Dorota Wandrychowska
nr dypl. T 1457

2024

1. KARTA TYTUŁOWA

A. DANE DOTYCZĄCE OBIEKTU:

Kościół p.w. Św. Józefa Opiekuna Zbawiciela.

w Świerzawie

ul. Złotoryjska 34, 59-540 Świerzawa

ELEWACJA- PÓŁNOCNA NAWY GŁÓWNEJ

materiał – detal architektoniczny wykonany z zaprawy i tynk pokryty farbą elewacyjną, elementy kamienne ,

B. DANE DOTYCZĄCE OPRACOWANIA

-Wykonawca opracowania –konserwator rzeźby i detalu architektonicznego – mgr Dorota Wandrychowska,
Wrocław, ul. M. Konopnickiej 9d

Konservator Dział Sztuki

mgr Dorota Wandrychowska
nr dypl. T 1457

Wrocław 2024

Niniejsze opracowanie podlega ochronie praw autorskich.

2. WSTĘP

2.1. Przedmiot opracowania

Przedmiotem niniejszego opracowania jest wystrój elewacji północnej nawy głównej kościoła p.w. Św. Józefa Opiekuna Zbawiciela; ul. Złotoryjska 34, 59-540 Świerzawa. Zwany też p.w. św Józefa Oblubieńca NMP

2.2. Cel i zakres opracowania

Celem niniejszego opracowania jest interpretacja wyników badań konserwatorskich, które pozwolą na ustalenie ewentualnej obecności pierwotnej kolorystyki, określenie techniki wykonania oraz oryginalnych materiałów zastosowanych na obiekcie, stanu zachowania oryginalnego wystroju oraz opracowanie programu prac konserwatorskich w oparciu o analizę stanu zachowania

2.3. Podstawa opracowania

Podstawą niniejszego opracowania są badania konserwatorskie, oględziny wykonane in situ wraz z kwerendą ikonograficzną

3. OPIS OBIEKTU

Kamień węgielny dla tego kościoła pierwotnie ewangelickiego wmurowano w 12.06.1876 r. Po 6 miesiącach przykryto go dachem, a 12 lipca nastąpiła konsekracja świątyni.

Po II wojnie światowej budynek został przejęty przez Skarb Państwa. W 1967 r. przekazano go na cele kultu Kościołowi Polsko-Katolickiemu, lecz ze względu na brak wiernych zwrócono go Państwu. Po czym uruchomiono w nim punkt skupu, butelek zaś w 1976 r. magazyn mebli. Rozpoczęte w 1995 r. przez katolików starania o przejęcie tego kościoła zakończyły się sukcesem w 1998 r. 19.03.1999 r. kościół został poświęcony jako kościół filialny parafii rzymskokatolickiej pw. Wniebowzięcia NMP i oddany pod opiekę św. Józefa Opiekuna Zbawiciela..¹ W roku 1978 był remontowany², obecnie stan elewacji jest bardzo zły.

Obiekt stylowo neogotycki, jednakże dość nietypowy, bowiem elewacje są tynkowane., wzniesiony z kamienia, trzynawowy, halowy, z krótkim prezbiterium, w całości oszkarpowany, z wieżą od zachodu, nakryty dachami dwuspadowymi. Okna z maswerkami zakończone ostrołukowo, podobnie, jak portale wejściowe

Dostępna ikonografia pochodzi z roku 1905, a więc 20 lat później i ukazuje kościół otynkowany w jednolitym kolorze, bez rozmalowania detalu, kolejne 20 lat elewacje kościoła pozostawały bez zmian

¹ https://polska-org.pl/550688,Swierzawa,Kosciol_sw_Jozefa_Opiekuna_Zbawiciela.html

² J. Pilch, Leksykon zabytków architektury Dolnego Śląska Arkasy 2005;s359



³ <https://polska-org.pl/5212103,foto.html?idEntity=550688>

4. INTERPRETACJA WYNIKÓW BADAŃ KONSERWATORSKICH

Przeprowadzono badania konserwatorskie, które polegały na oględzinach naturalnych odkrywek, obecnych w wielu miejscach na elewacjach. Stan elewacji jest bardzo zły,

tab.1 – opaski okienne)

Lp	Wawa chr	Określenie warstwy	Uwagi
1	III	Narzut , zaprawa z dodatkiem cementu	warstwa wtórna nałożona współcześnie – po II wojnie,
2	II	Narzut w kolorze brązowo ugowym z lekko czerwonym odcieniem, z którego wykonane są opaski	
3	I	Rolki wymurowane z kształtek ceglanych, lub też obtłuczonej cegły	

Tab 2 ściana tło

Lp	Wawa chr	Określenie warstwy	Uwagi
1	III	Kolor obecnie eksponowany	Czerwień żelazowa
2	III	Narzut , zaprawa z dodatkiem cementu	warstwa wtórna nałożona współcześnie – po II wojnie,
3	III	Narzut w kolorze brązowo ugowym z lekko czerwonym odcieniem, z którego wykonane są opaski	
4	I	Mur kamienny obramowania wokół okien ceglane	

Kościół murowany z łupanego piaskowca, przewiązany narożnikami ceglanyymi., na powierzchni miejscowo zachował się tynk oryginalny, który nie posiada żadnych warstw malarskich. Do stawiania murów, jak i do tynku zastosowano zwietrzelinę piaskowcową o kolorze czerwonym

Na powierzchni znajduje się współczesny tynk wykonany w latach 70 XXw, posiada znaczny procent cementu, na nim eksponowana malatura w kolorze czerwieni weneckiej

Na przestrzeni lat elewacja była poddawana remontom. Pierwotny wygląd elewacji był inny niż obecnie eksponowany

5 TECHNIKA WYKONANIA

Elewacja tynkowana tynkiem wapienno piaskowym, opaski, gzymsy, wykonane z zaprawy metodą narzutu i ciągnięcia po prowadnicy profilem in situ., Nakrycia szkarp, zwieńczenia sterczyn, parapety, cokół wykonane z piaskowca.

6.PROGRAM PRAC KONSERWATORSKICH

6.1. STAN ZACHOWANIA

Oględziny wykazały, że obecny wystrój elewacji budynku został bardzo zniszczony na skutek wieloletniej eksploatacji oraz w trakcie niefachowo przeprowadzonych remontów i zabiegów „odświeżania”.

Na powierzchni oryginalnego tynku znajduje się wtórna warstwa tynkarska, ze znaczną ilością cementu i warstwa farby elewacyjnej.. Obecność tych warstw przyczynia się do powstania niejednorodnych własności i tendencję powstawania spęcherzeń i odspojień. Partie, gdzie są obecne warstwy tynku zawierające znaczne ilości domieszki cementu działają niszcząco na warstwy spodnie, oryginalne, gdyż uszczelniają powierzchnię. Charakteryzują się one wysokimi parametrami fizykomechanicznymi oraz słabą paroprzepuszczalnością, co przyczynia się do przyspieszonej degradacji znacznie słabszego podłoża. Obserwuje się w tych miejscach, odspojenia i degradację podłoża.

. Obecna na profilach zaprawa zmieniła częściowo kształt i rysunek detalu. Cement powoduje degradację warstw spodnich, obserwuje się lokalnie spękania biegnące na profilach, które w konsekwencji spowodują odpadanie fragmentów dekoracji.

Zmienne warunki atmosferyczne, penetrująca w spękaniach woda przyczyniają się do powstawania ubytków i odspajania łuszczących się rozwarstwień. Uszczelnienie powierzchni detali skutkuje odspojeniem i odpadaniem całych fragmentów wypraw na skutek zróżnicowanych własności fizyko-mechanicznych warstw powierzchniowych w stosunku do głębi warstw tynkarskich

6.2. PROPONOWANE POSTĘPOWANIE KONSERWATORSKIE

Założenia konserwatorskie

Obiekt zachował częściowo oryginalne tynki barwione w masie zwiertzeliną piaskowcową, nie był malowany. W związku z tym dobrze zachowane fragmenty, jako świadki oryginału należy chronić, poddać konserwacji i zabezpieczeniu,

Celem przystąpienia do prac jest wykonanie zabiegów, które zniwelują przyczyny niszczenia, zahamują procesy destrukcyjne przebiegające coraz intensywniej, przywrócą pełne walory estetyczne oraz wydobędą formę i wystrój oryginalnej dekoracji elewacji.

1.Tynki

- należy dążyć do zachowania oryginalnych wypraw w maksymalnym zakresie
- Usunąć z powierzchni elewacji tynki wtórne, ze znaczną zawartością cementu
- usunąć tynki oryginalne zdegradowane
- Wykonać dezynfekcję i odgrzybienie partii obmywanych wodą z uszkodzonych rur spustowych i obłachowań
- wykonać wzmocnienia cegieł, które wykazują powierzchniową degradację przy pomocy monomeru sieciującego typu Steinfestiger OH
- Wykonać uzupełnienie tynków przy pomocy odpowiednio skomponowanej mieszanki. Stosować tynk wapienny na bazie wapna hydraulicznego podbarwiony do koloru oryginału, po uprzednim wykonaniu prób kolorystyki

- wykonać ewentualne scalenie laserunkami całości stosować farby czysto mineralne, bez domieszek akrylu w spoiwie rozcieńczone w stosunku 1 część farby krzemooorganicznej 5 części spoiwa krzemianowego

2. Detal architektoniczny (gzymsy, profile, opaski okienne) wykonany z narzutu

- należy dążyć do zachowania oryginalnych profili w maksymalnym zakresie
- Wykonać dezynfekcję i odgrzybienie partii obmywanych wodą z uszkodzonych rur spustowych i obłachowań
- odwzorować oryginalne profile, wykonać szablony
- Rekonstruowane, uzupełniane fragmenty detalu architektonicznego z narzutu wykonać według oryginału Skład tynku analogiczny, jak partie gładkie ścian Stosować tynk wapienny na bazie wapna hydraulicznego podbarwiony do koloru oryginału, po uprzednim wykonaniu prób kolorystyki
- wykonać ewentualne scalenie laserunkami całości stosować farby czysto mineralne, bez domieszek akrylu w spoiwie rozcieńczone w stosunku 1 część farby krzemooorganicznej 5 części spoiwa krzemianowego

Elementy z piaskowca

1. Wykonać wzmocnienie środkiem hydrofilnym typu Steinfestiger OH partii osypujących się .

Preparat hydrofilny, należy nakładać powoli

Środek hydrofilny służący do wzmocnienia wstępnego detalu kamiennego wykazującego tendencję do dezintegracji - zastępuje częściowo zniszczone spoiwo osadzając się w porach kamienia wokół ziaren polimeryzuje i wytwarza powłoki łączące poszczególne ziarna piaskowca; posiadają one własności hydrofilne i umożliwiają wykonywanie zabiegów z udziałem wody – mycie, odsalanie. Preparat ten jest mieszaniną monomerów i oligomerów silikonowych w mieszaninie rozpuszczalników.

2. Wykonanie oczyszczenia ,

W żadnym wypadku nie dopuszcza się używania metod ściernych.

Celem czyszczenia nie jest uzyskanie monochromatycznej czystości na powierzchni , ale usunięcie szkodliwych nawarstwień z powierzchni kamienia. W przypadku, gdy znajdują się w porach podpowierzchniowych- usunięcie wszystkich zabrudzeń może się okazać niemożliwe.

Zaleca się usunięcie nawarstwień przy pomocy preparatów do czyszczenia piaskowca. Stosować , zgodnie z zaleceniami producenta. Całość zmyć myjnią przy użyciu przegrzanej pary wodnej, Nie zaleca się stosowania zimnej wody.

3. Wykonanie dezynfekcji partii porośniętych przez mikroorganizmy przy pomocy preparatu Lichenicide lub Aseptina A
4. Wykonanie uzupełnień ubytków w kamieniu, Uzupełnić jedynie znaczne braki i uszkodzenia

Wykonanie uzupełnień przy pomocy zaprawy imitującej kamień. Dopuszczone jest użycie indywidualnie przygotowywanej zaprawy - Zastosowane kruszywo będzie naśladować strukturę i teksturę oryginału. Można zastosować zaprawy specjalistyczne do uzupełniania kamienia typu Remmers lub Keim. Miejsca

uzupełniane będą przeklejane dyspersją żywicy akrylowej w celu zwiększenia przyczepności kitu.

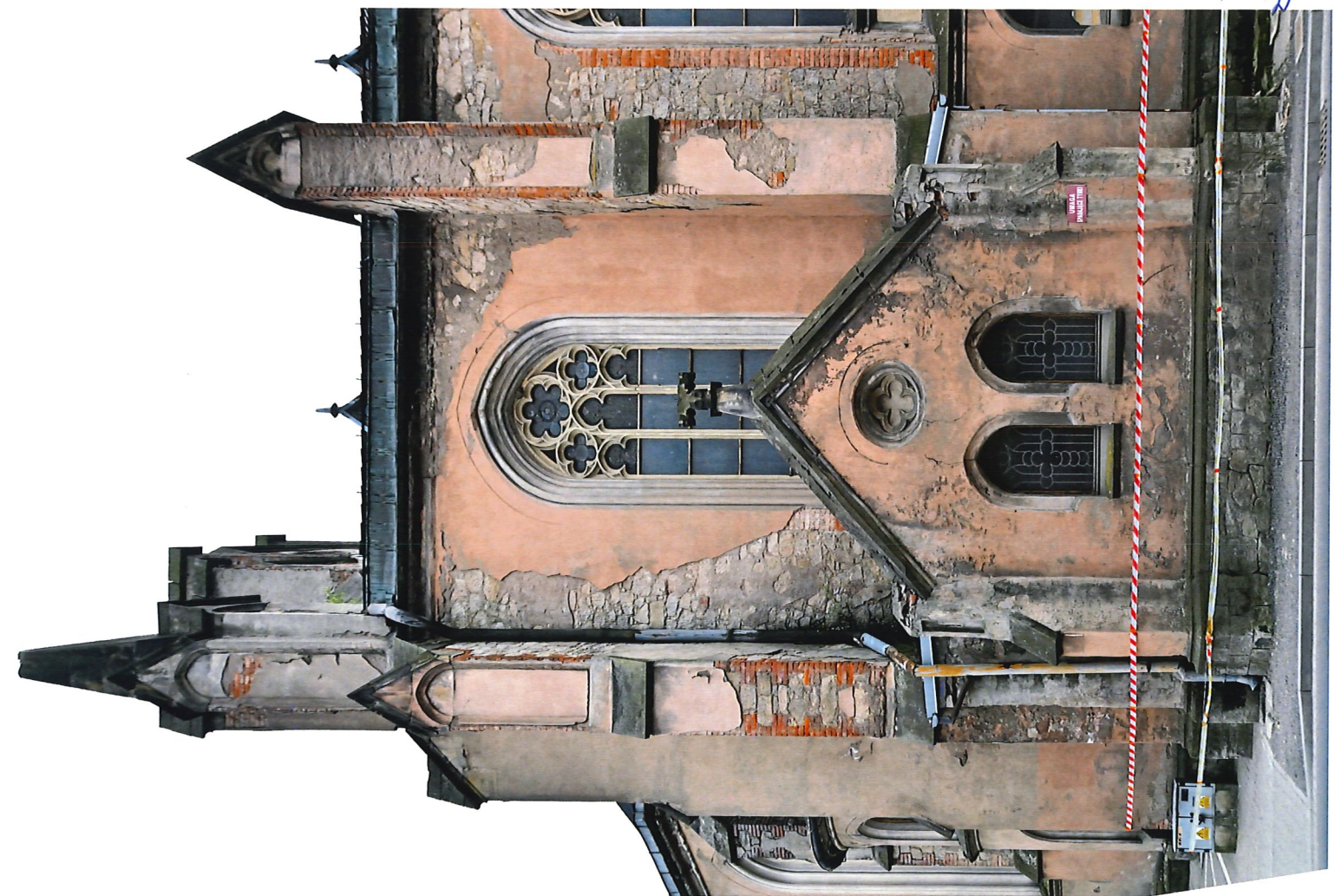
5. Uzupełnienie fugowania kamienia przy pomocy zaprawy np Funcosil Fugenmoertel barwionej w masie. Lub przy pomocy zaprawy na bazie wapna hydraulicznego
6. Patynowanie kitów i scalanie kolorystyczne kamienia w celu scalenia kolorystycznego z oryginałem przy pomocy indywidualnie przygotowanych transparentnych farb na bazie dyspersji akrylowej.

**oprac. Dorota Wandrychowska
2024**

Niniejsze opracowanie podlega ochronie praw autorskich. Kopiowanie, powielanie lub publikowanie w części lub w całości bez zgody autora jest zabronione (Dz.U. Nr24,poz83,art1pkt2 z dnia 23.02.1994)

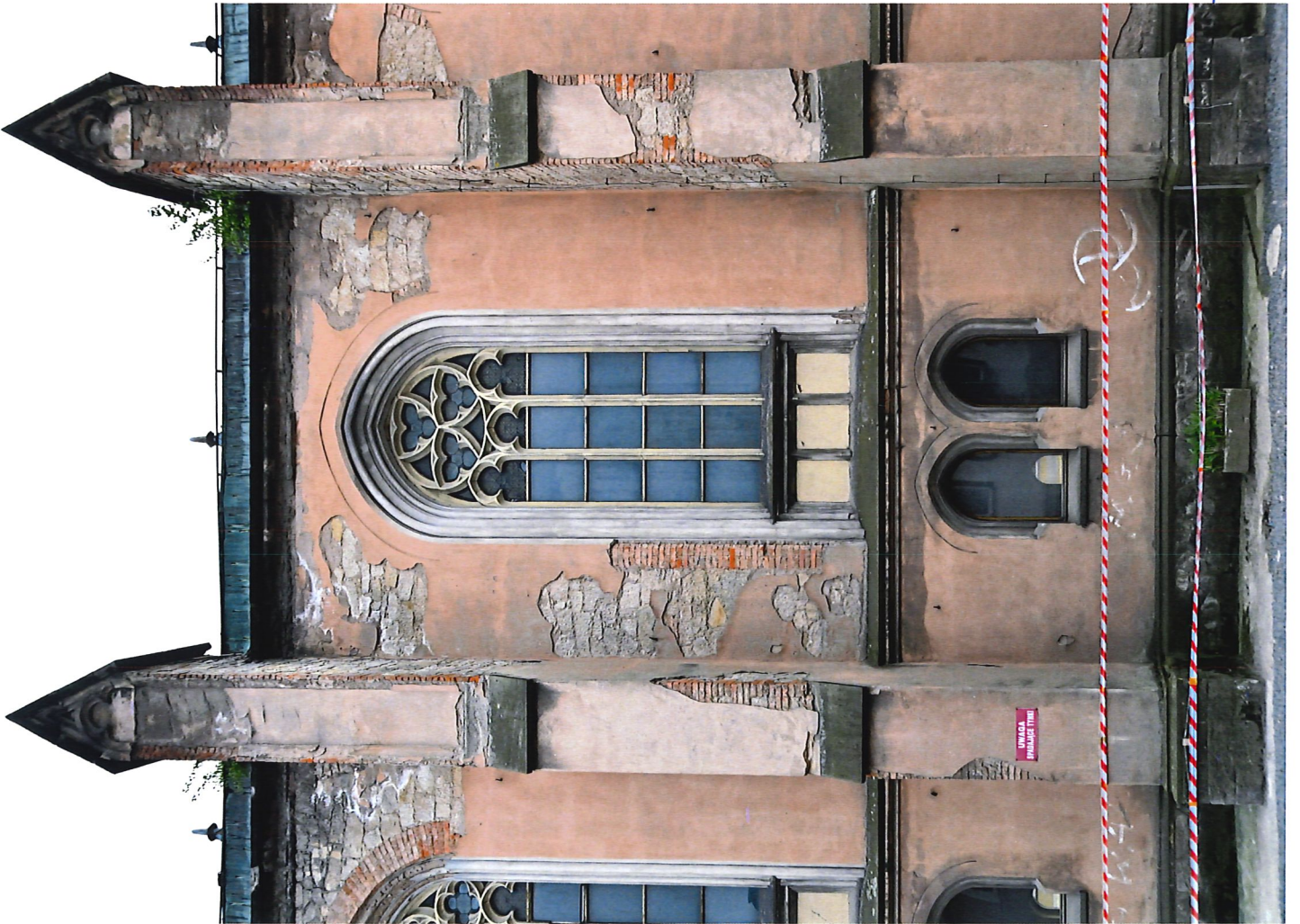
SPIS FOTOGRAFII

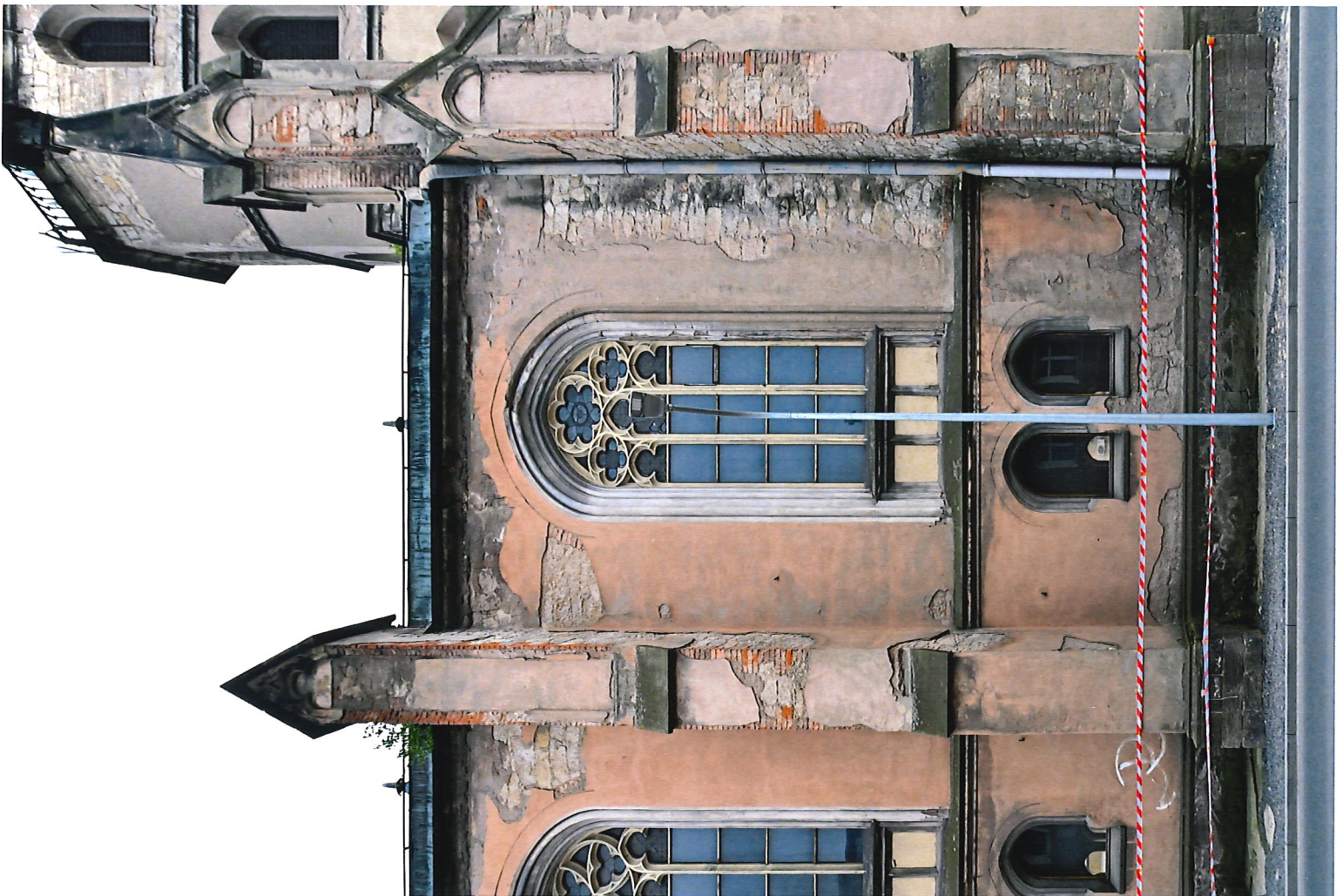
1. Widok kościoła od strony północnej . Budynek stoi przy ruchliwej drodze i stanowi zagrożenie, gdyż odpadają z elewacji fragmenty eksponowanych wypraw tynkarskich
2. Elewacja północna, kruchta
3. Elewacja północna, widoczne ubytki tynku odstaniające budulec
4. Elewacja północna, widoczne ubytki tynku odstaniające budulec
5. Elewacja północna, widoczne ubytki tynku odstaniające budulec
6. Elewacja północna od strony wejścia , Wieżyczka flankująca narożnik nawy głównej i wejściowej części zachodniej. Zwieńczenie wykonane jest z piaskowca
7. Fragment ściany, widoczny budulec kamienny i przewiązania narożników cegłą
8. Fragment ściany, widoczne profilowanie okna
9. Fragment elewacji, widoczny budulec, oraz wymurowanie łuku ona cegłą. Profilowania pokryte tynkiem
10. Fragment elewacji, widoczny budulec, oraz wymurowanie łuku ona cegłą. Profilowania pokryte tynkiem
11. Elewacja północna, na zielono zaznaczono elementy z piaskowca
12. Przykładowy fragment ściany z zachowanym tynkiem oryginalnym (zaznaczonym na niebiesko)
13. fragment z zachowanym tynkiem oryginalnym
14. Fragment z odsłoniętym budulcem, widoczne przewiązanie narożnika cegłą o specyficznym, niewielkim rozmiarze



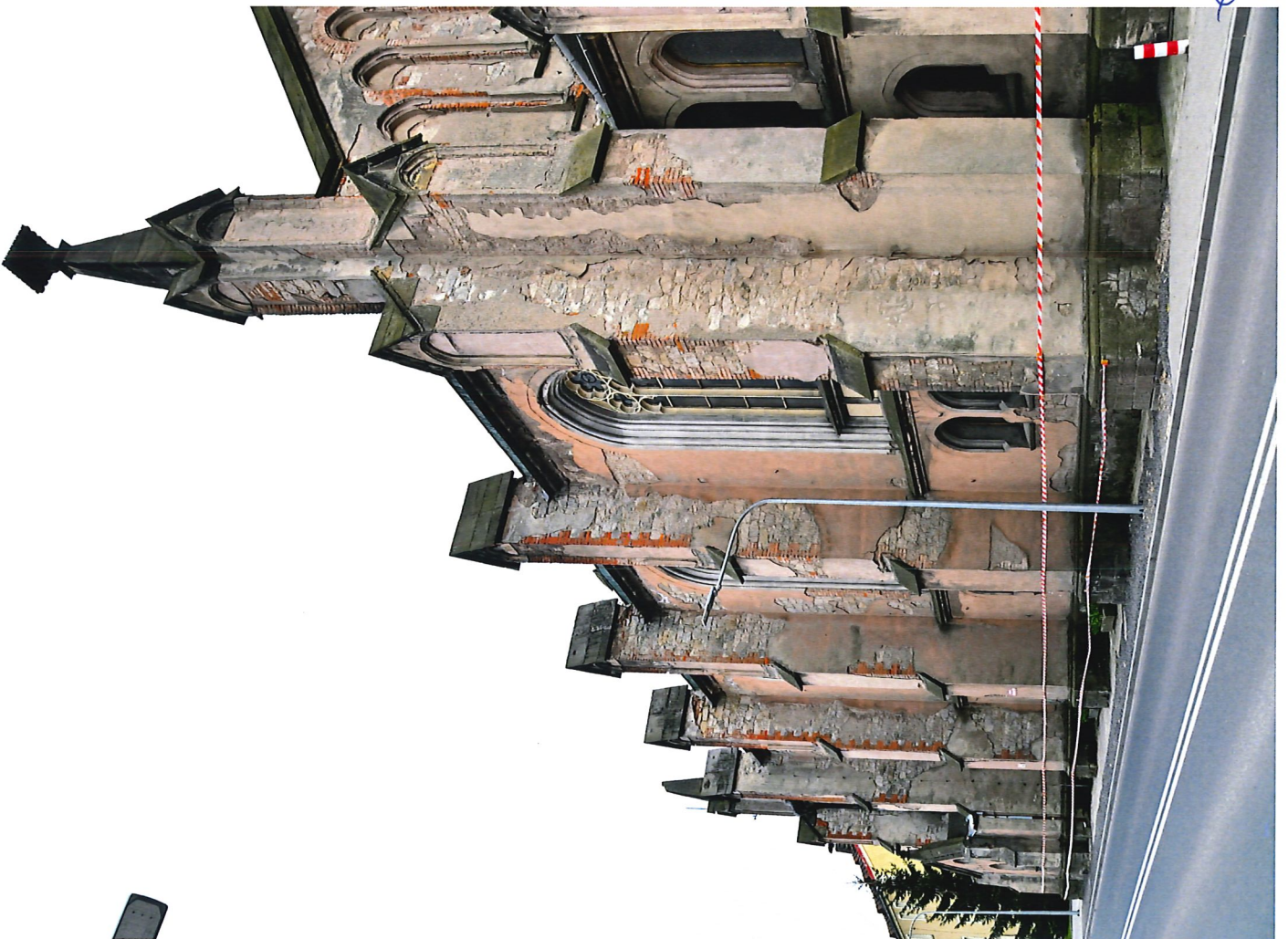


3 4





56





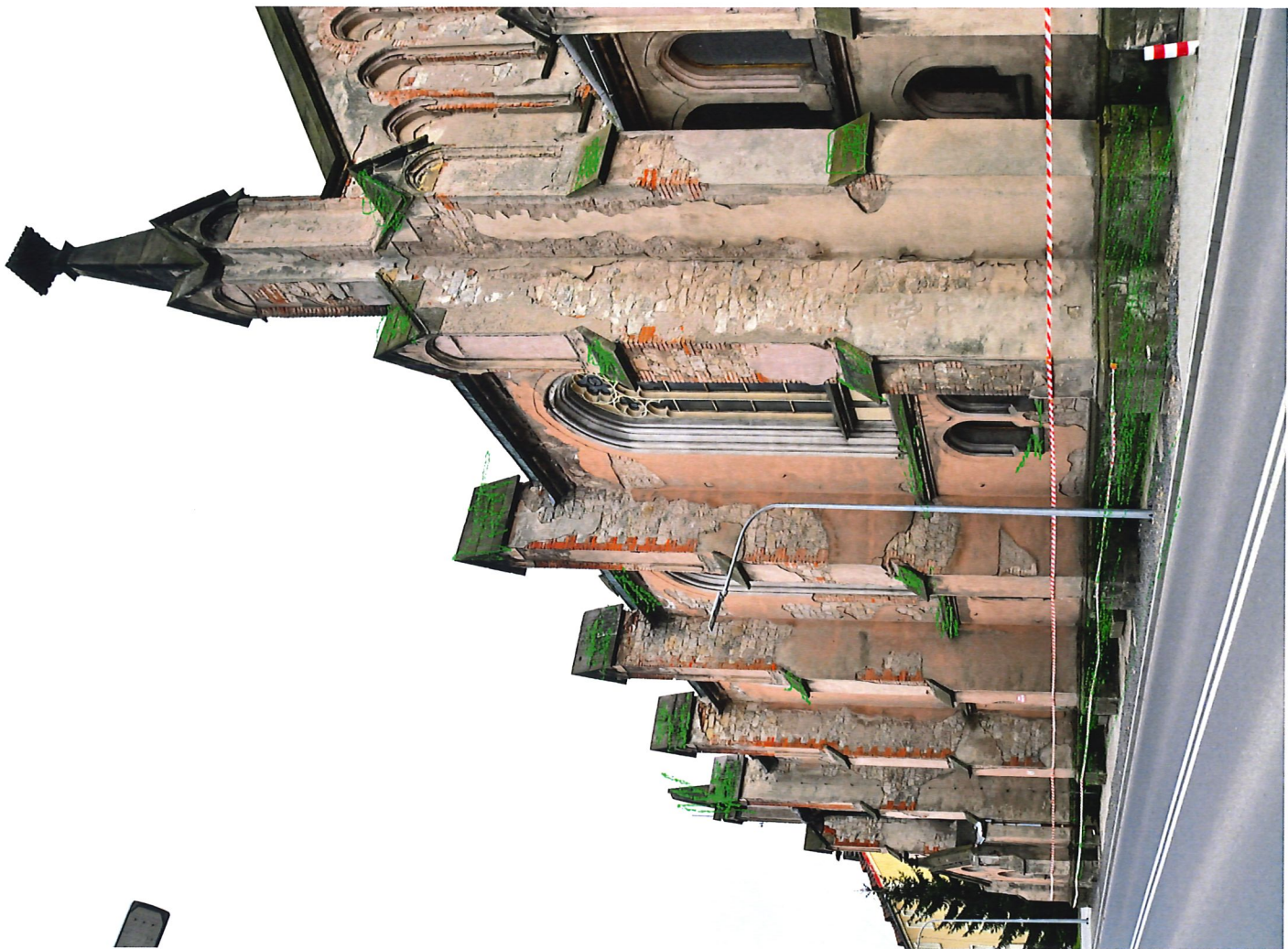
7 8





8 10





11
12





1374

