



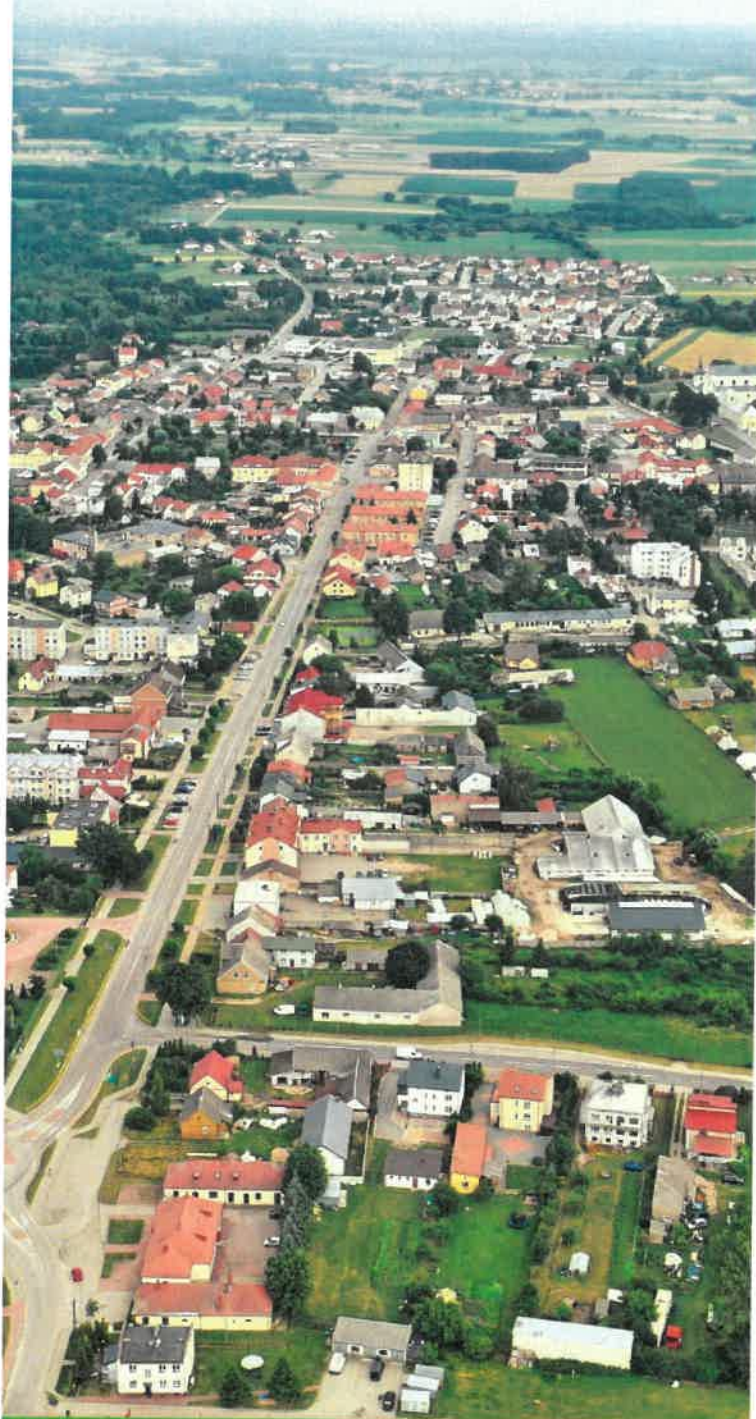
SZCZUCZYN - MIASTO Z KLIMATEM!

LUTY 2023

KONCEPCJA ZAGOSPODAROWANIA ZIELENIĄ
POSZCZEGÓLNYCH PUNKTÓW MIASTA SZCZUCZYN
OPRACOWANA NA POTRZEBY REALIZACJI PROJEKTU:
SZCZUCZYN – MIASTO Z KLIMATEM

Autor:

mgr inż. arch. kraj. Karolina Kryspin



KONCEPCJA ZAGOSPODAROWANIA ZIELENIĄ WYBRANYCH MIEJSC MIASTA SZCZUCZYN OPRACOWANA
NA POTRZEBY REALIZACJI PROJEKTU: SZCZUCZYN – MIASTO Z KLIMATEM

Przedmiotem opracowania jest projekt zagospodarowania szatą roślinną wybranych punktów terenu miasta Szczuczyn.

Założenia projektowe:

Zakłada się, że nowoprojektowana zieleni spełniać musi funkcje:

- bezpieczeństwa ruchu drogowego poprzez nie wprowadzanie zieleni, która ograniczała by widoczność.
- estetyczne, poprzez stworzenie estetycznej i dekoracyjnej oprawy dla otoczenia terenów przyległych przy jednoczesnym zachowaniu harmonijnego powiązania nowo-urządzanego terenu z miejscowym krajobrazem.
- wprowadzenie uporządkowanej, estetycznej zieleni, wpisującej się w zastany układ zieleni, wprowadzenie zieleni charakterystycznej dla ciągów komunikacyjnych, zieleni odpornej na zanieczyszczenia, zasolenie, mróz oraz warunki miejskie. Dla projektu dobrano rośliny odporne na warunki miejskie, znoszące zanieczyszczenia.

Dobór gatunków :

W składzie gatunkowym przewidzianym do zagospodarowania terenów zieleni znalazły się gatunki liściaste drzew i krzewów odpowiednie dla właściwego regionu klimatycznego. W projekcie użyto gatunki o niskich wymaganiach glebowych i pielęgnacyjnych, znoszących nasłonecznienie. Ponadto wszystkie zaproponowane gatunki wyróżniają się wysokimi walorami dekoracyjnymi: ciekawym pokrojem, bogatą i zmienną kolorystyką liści i kwiatów. Projekt przewiduje wprowadzenie nasadzeń roślinności wysokiej w grupach, szpalerach przy ciągach komunikacyjnych. Tworzą one głównie nasadzenia linearne mające na celu tworzenia ścian zieleni pełniących funkcję izolacyjną oraz tła dla zaprojektowanych obiektów architektonicznych i ochroną przed wiatrem. Roślinność niska zaprojektowana jest w grupach/ skupinach wokół placu zabaw i na skarpie. Wprowadzenie niższych roślin ma celu ożywienie wnętrza projektowanego terenu oraz wprowadza większe urozmaicenie i poprawienia atrakcyjności przestrzeni mającej towarzyszyć rekreacji. Projekt zieleni pod względem gatunkowym został tak dobrany, żeby był atrakcyjny w każdej porze roku pod względem wizualnym. Dlatego też zostały wybrane gatunki zimozielone oraz liściaste o ciekawym pokroju, korze oraz gałęziach. Całość projektowanego założenia ma przede wszystkim wpisywać się i dopełniać naturalistyczny charakter miasta.

Decydując się na stworzenie nasadzeń kierowano się ogólnymi wytycznymi:

1. dostarczają cienia i obniżają w porze upałów temperaturę powietrza.
2. rozpraszają wiatry wiejące w korytarzach, tworzonych często przez miejską zabudowę,
3. wpływają na poprawę mikroklimatu,
4. rozpraszają fale dźwiękowe, a więc zmniejszają natężenie hałasu,
5. są elementem estetycznym w przestrzeni miejskiej.

Skupiono się na scaleniu istniejącego układu, podkreśleniu kierunków i osi, dzięki wprowadzeniu niewielkiej ilości gatunków w charakterystycznych, ważnych z punktu widzenia kompozycji miejscach. Udane realizacje przekonały wielu, że także w pasach drogowych możliwe jest wprowadzenie nieszablonowej zieleni oraz utrzymanie jej w dobrej kondycji. Zachęciły też niektórych włodarzy miast do inwestowania w zieleni, która z racji swej lokalizacji może być wizytówką i elementem promocji.

Gmina swymi działaniami związanymi z rewaloryzacją zieleni daje przykład dbałości o nową jakość przestrzeni. Przykład ten motywuje jednostki sąsiadujące z pasem drogowym do poprawy wizerunku swego otoczenia.

Zieleń przyuliczna narażona jest na wiele niedogodności. Najgroźniejsze są niesprzyjające warunki klimatyczno - glebowe. Spośród wszystkich terenów zieleni jest ona najbardziej wyeksponowana i najbardziej dostępna, przez co narażona jest również na zniszczenia.

1. Rondo i teren przyległy.



Stan faktyczny:







Roślinność na rondzie wymaga odmłodzenia i całkowitego przeprojektowania. Roślinność przerośnięta, utrudnia widoczność, zbyt gęste nasadzenia dużych ekspansywnych drzew powoduje brak powierzchni chłonnej korzeni i przez to zamieranie roślin.

Ronda stają się coraz ważniejszym elementem krajobrazu miasta. Place te lokalizowane są w miejscach zbiegu najważniejszych arterii, w celu ułatwienia komunikacji. O ich atrakcyjności świadczy nie tylko zajmowany obszar czy lokalizacja, ale również pomysł na zagospodarowanie. Według przyjętej klasyfikacji terenom zieleni, roślinność na rondach zaliczana jest do zieleni towarzyszącej komunikacji oraz terenów specjalnego przeznaczenia¹. Wpływa ona przede wszystkim na polepszenie warunków mikroklimatycznych, reguluje wilgotność, chroni przed wiatrami i obniża temperaturę. Kompozycje zieleni na rondach wprowadzają swoisty ład przestrzenny oraz kształtują układy urbanistyczne. Związane są z tym oczywiście pewne ograniczenia projektowe. Dotyczą one głównie wysokości nowo projektowanych roślin. Sadzenie zieleni wysokiej powinno ograniczać się głównie do grup roślin czy też niskich żywopłotów. Podczas zagospodarowania nowego ronda powinniśmy w pierwszej kolejności brać pod uwagę bezpieczeństwo kierowców. Dla nich najważniejsza jest widoczność, zwłaszcza z lewej strony. Zaś to, co dzieje się naprzeciwko, istotne jest wyłącznie na rondach małych. Na polskich skrzyżowaniach tego typu bardzo często pojawia się zwarta zieleń w formie naturalnej lub żywopłotów. Tworzy ona barierę dla pojazdów, które w przypadku wjazdu na wyspę powinny zostać skutecznie zahamowane, by nie stanowiły dalszego zagrożenia dla innych użytkowników drogi.

WYKAZ ROŚLIN DO ADAPTACJI MIEJSCA:

Lp	Nazwa, poglądowe zdjęcie	Ilość	Suma
1	<p><i>Salwia omszona</i> 'New Dimension' <i>Blue' Salvia nemorosa</i></p> 	46+46+46	138
2	<p><i>Carex morrowii</i> 'Ice Dance', turzyca <i>Morrowa 'Ice Dance'</i></p> 	12+12+12	36

3	<p><i>Pennisetum alopecuroides</i> 'Hameln', rozplenica japońska 'Hameln'</p>	10+10+10	30	
	4	<p><i>Prunus cerasifera</i> 'Pissardii', wiśniowa 'Pissardii'</p>	4+4	8
	5	<p><i>Calamagrostis</i> ×<i>acutiflora</i> 'Karl Foerster', trzcinnik ostrokwiatowy 'Karl Foerster'</p>	14+14+14+14+14+14	84
				

6	<i>Buxus sempervirens,</i> <i>wiecznzielony</i>	bukszpan	20+20+20	60
				

2. Adaptacja zieleni ulicy Granicznej – wjazd od pętli

Propozycja zagospodarowania zieleni fragmentów trawników przy pętli obwodnicy, która stała się głównym wjazdem do miasta to ustawienie dużego napisu nazwy miasta SZCZUCZYN obsadzonym nowoczesnymi trawami i bylinami. Mocny akcent konstrukcji w połączeniu z delikatnymi trawami idealnie wpisuje się do zaproszenia do wjazdu do miasta. Naturalny klimat doda zasianie pasów mieszanek miododajnych łąk kwietnych, które idealnie połączą tereny wiejskie przed miastem z początkiem coraz nowocześniejszego miasta.





Propozycja:



Napisy z cortenu to efektowne, nowoczesne elementy wystroju krajobrazu miejskiego oraz dekoracji elewacji budynków, ogrodzeń i zwykłych codziennych przedmiotów. To trwałe i efektowne ozdoby,

które wykazują wyjątkową odporność na działanie czynników atmosferycznych, a przez to zachowują swoje piękno na długi czas.

Lp	Nazwa	ilość	Suma
1.	<i>Szałwia omszona 'New Dimension Blue'</i> <i>Salvia nemorosa</i> 	30	30
2.	<i>Calamagrostis xacutiflora 'Karl Foerster'</i> , trzcinnik ostrokwiatowy 'Karl Foerster' 	30	30
3.	Napis z cortenu – wysokość 1,3 m	1	1
4.	Pas łąki kwietnej	100 m ²	100 m ²

Dodatkowo do traw i szalwi wykonać pas łąki kwietnej ok 100 m².



3. Pasy zieleni wzdłuż ulicy Szczuki, Kilińskiego i Łomżyńskiej – nasadzenia: 160 szt. drzew oraz roślinność w pasach zieleni

Stan obecny:

ul. Kilińskiego






ul. Łomżyńska










ul. Szczuki



WYKAZ ROŚLIN DO ADAPTACJI MIEJSCA:

Lp	Nazwa	ilość	Suma
1.	<i>Acer platanoides Globosum</i> - Klon pospolity <i>Globosum</i> Pa ok 2 m 	19+14+47	80
2.	<i>Festuca glauca</i> - kostrzewa sina 	52+12	64
3.	<i>Calamagrostis xacutiflora 'Karl Foerster'</i> , trzcinnik ostrokwiatowy 'Karl Foerster' 	92+69+51	212

4.	<p><i>Szałwia omszona 'New Dimension Blue' Salvia nemorosa</i></p> 	48+12+45+10	115
5.	<p><i>Liliowiec Stella de o'ro</i></p> 	87+13	100
6.	<p><i>Pennisetum alopecuroides 'Hameln', rozplenica japońska 'Hameln'</i></p> 	36+40	76
7.	<p><i>Acer platanoides 'Royal Red'</i></p> 	13+9+58	80

8.	<p><i>Junierus horizontalis Blue Chip -jałowiec płozący</i></p> 	48	48
9.	<p><i>Rosa The Fairy - róża okrywowa, na pniu</i></p> 	55	55
10.	<p><i>Spiraea japonica Goldmound- tawuła japońska Goldmound</i></p> 	110	110

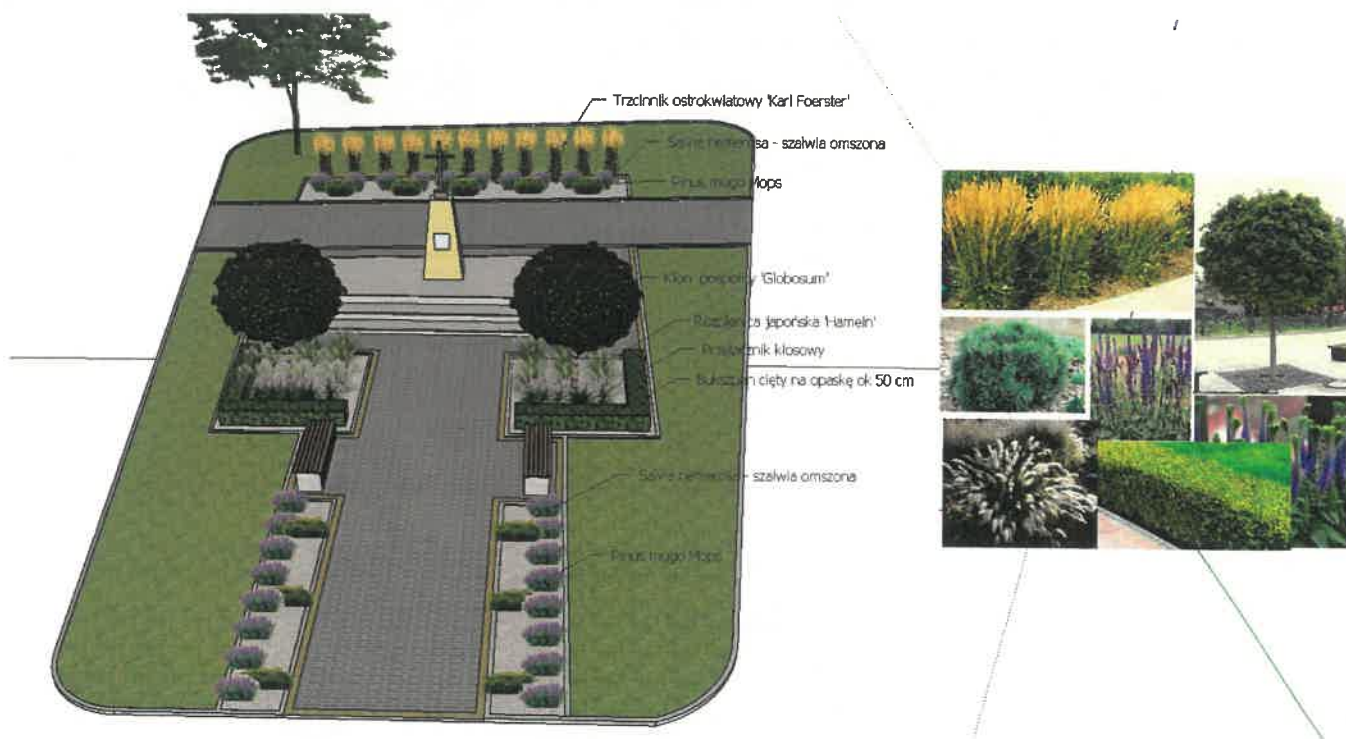
4. ul. Kościelna – utworzenie terenu wypoczynkowego

Teren do zagospodarowania – stan obecny:



Propozycja zagospodarowania terenu:





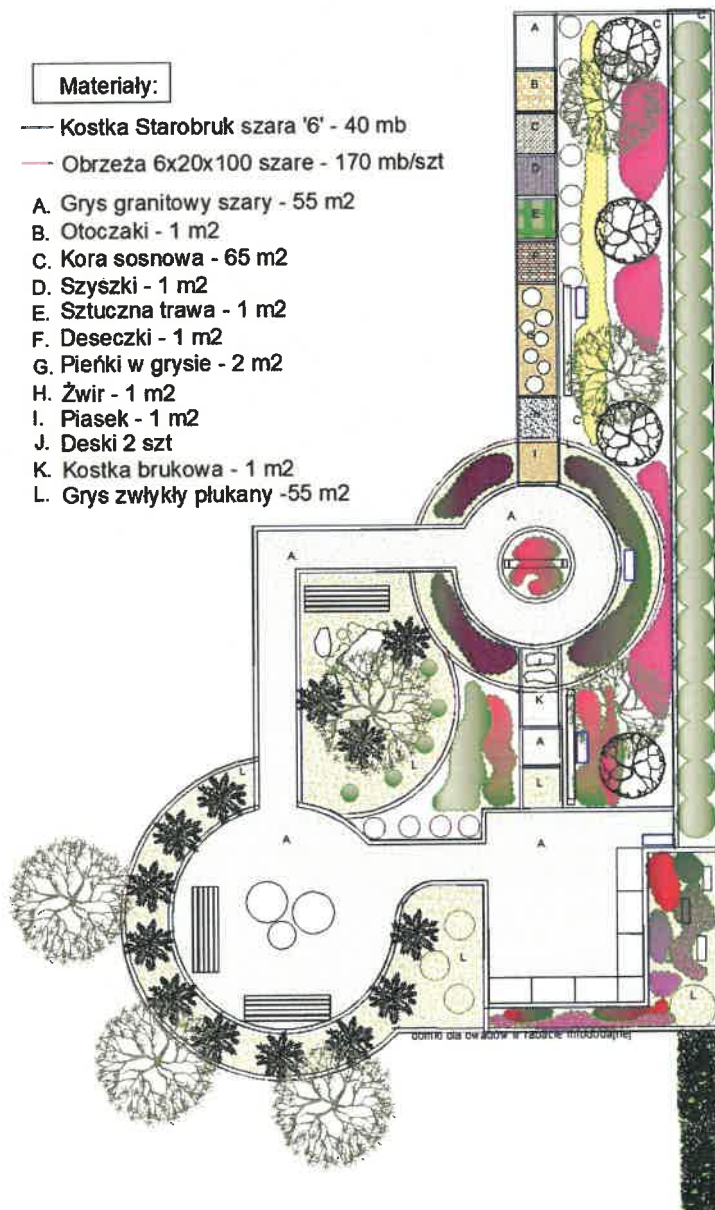
Lp	Nazwa	ilość	Suma
1.	<i>Acer platanoides Globosum</i> - Klon pospolity <i>Globosum</i> Pa ok 2 m	2	2
2.	<i>Pinus mugo Mops</i> - kosodrzewina	11	11
3.	<i>Calamagrostis ×acutiflora</i> 'Karl Foerster', trzcinnik ostrokwiatowy 'Karl Foerster'	11	11
4.	<i>Salvia nemorosa</i> 'New Dimension Blue' <i>Salvia nemorosa</i>	26	26
5.	<i>Przetacznik kłosowy</i> fiolet	6	6
6.	<i>Pennisetum alopecuroides</i> 'Hameln', rozplenica japońska 'Hameln'	12+12	24

5. Ogród sensoryczny – ul. Kilińskiego

Stan obecny:



Propozycja zagospodarowania:



Elementy małej architektury:



domki dla nietoperzy



domki dla jeży

tabliczki informacyjne

kłody



ławki

element drewniany z rurkami metalowymi wiszącymi na łańcuszkach

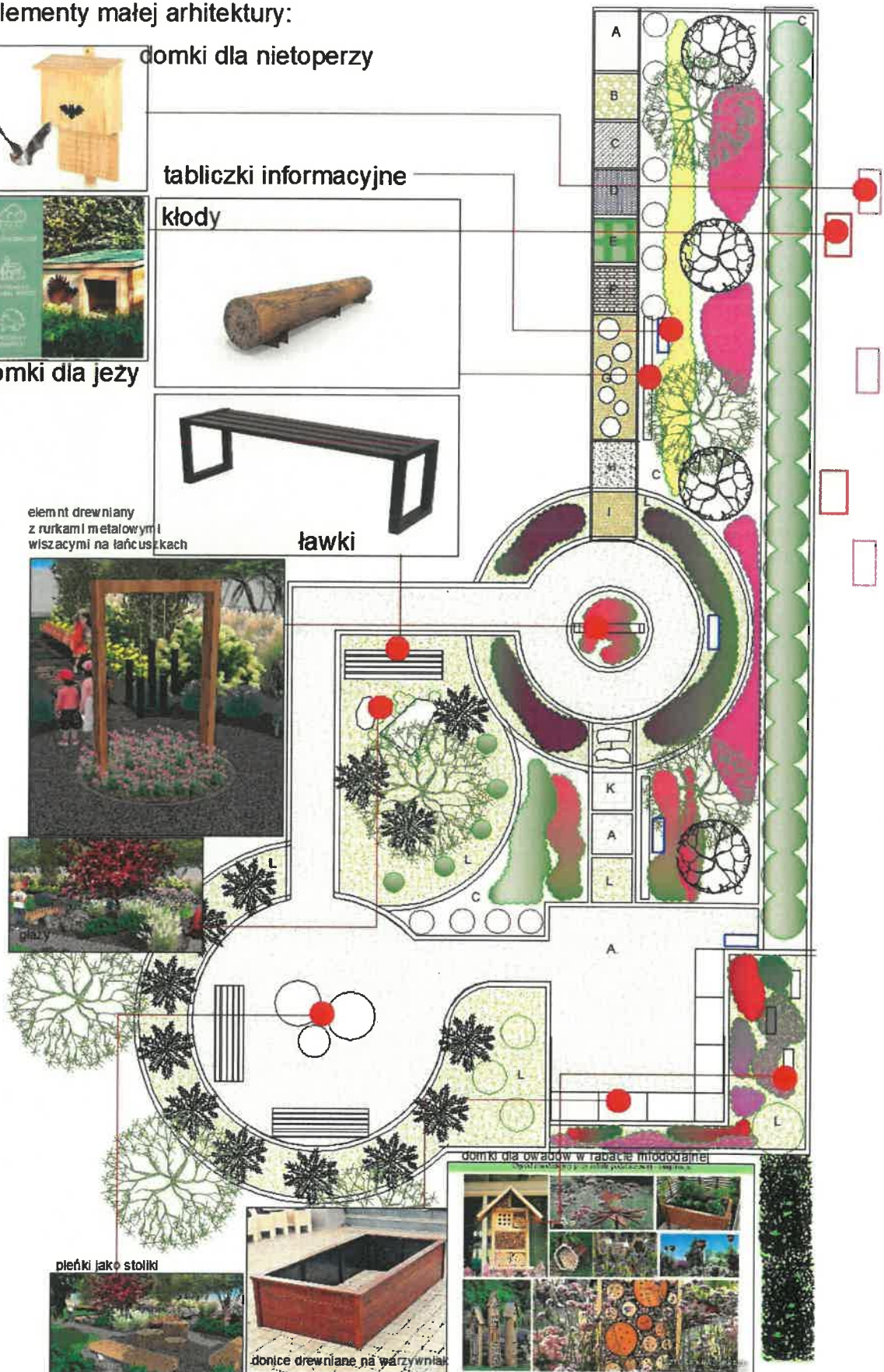


pieńki jako stoliki



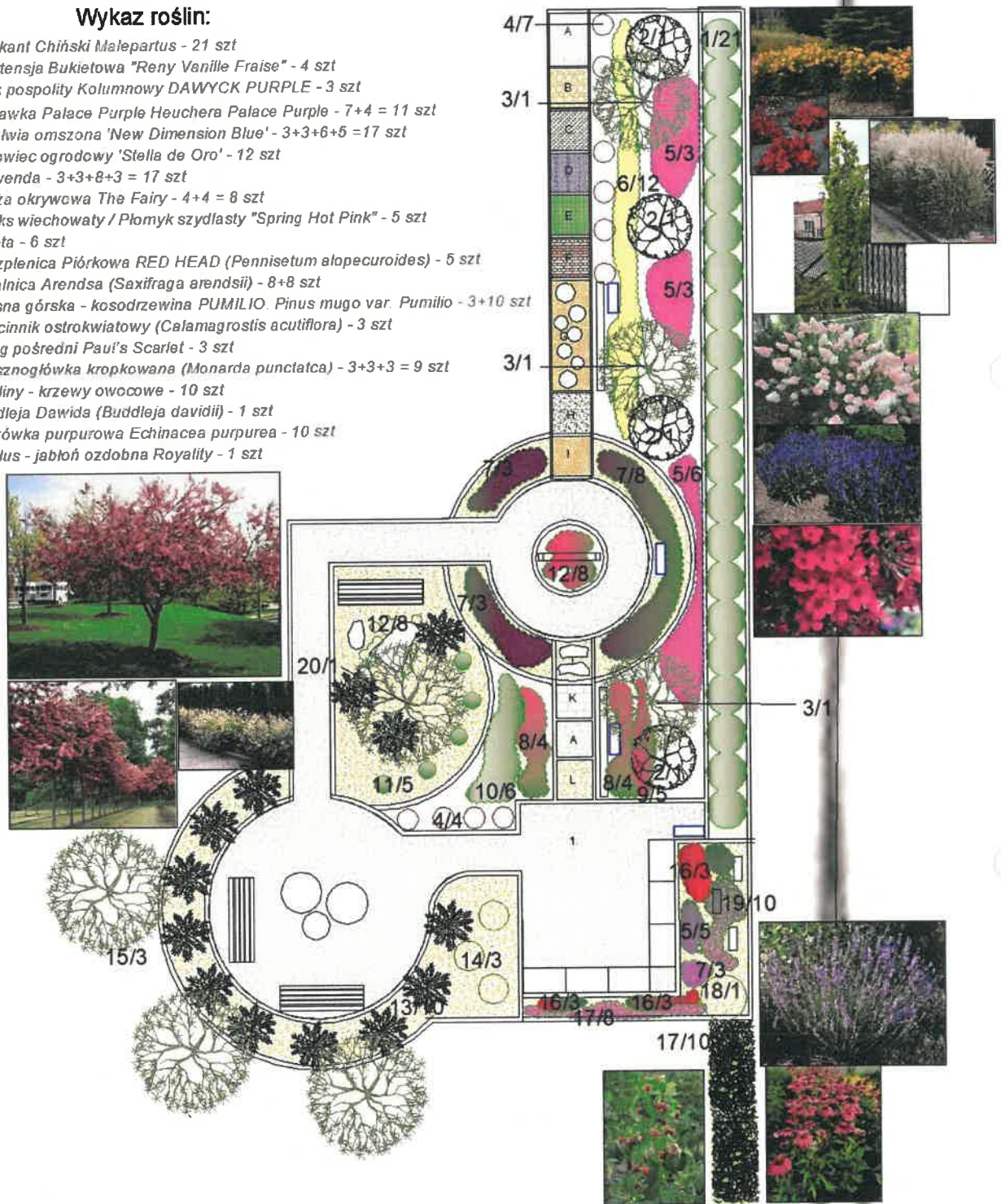
donice drewniane na warzywniak

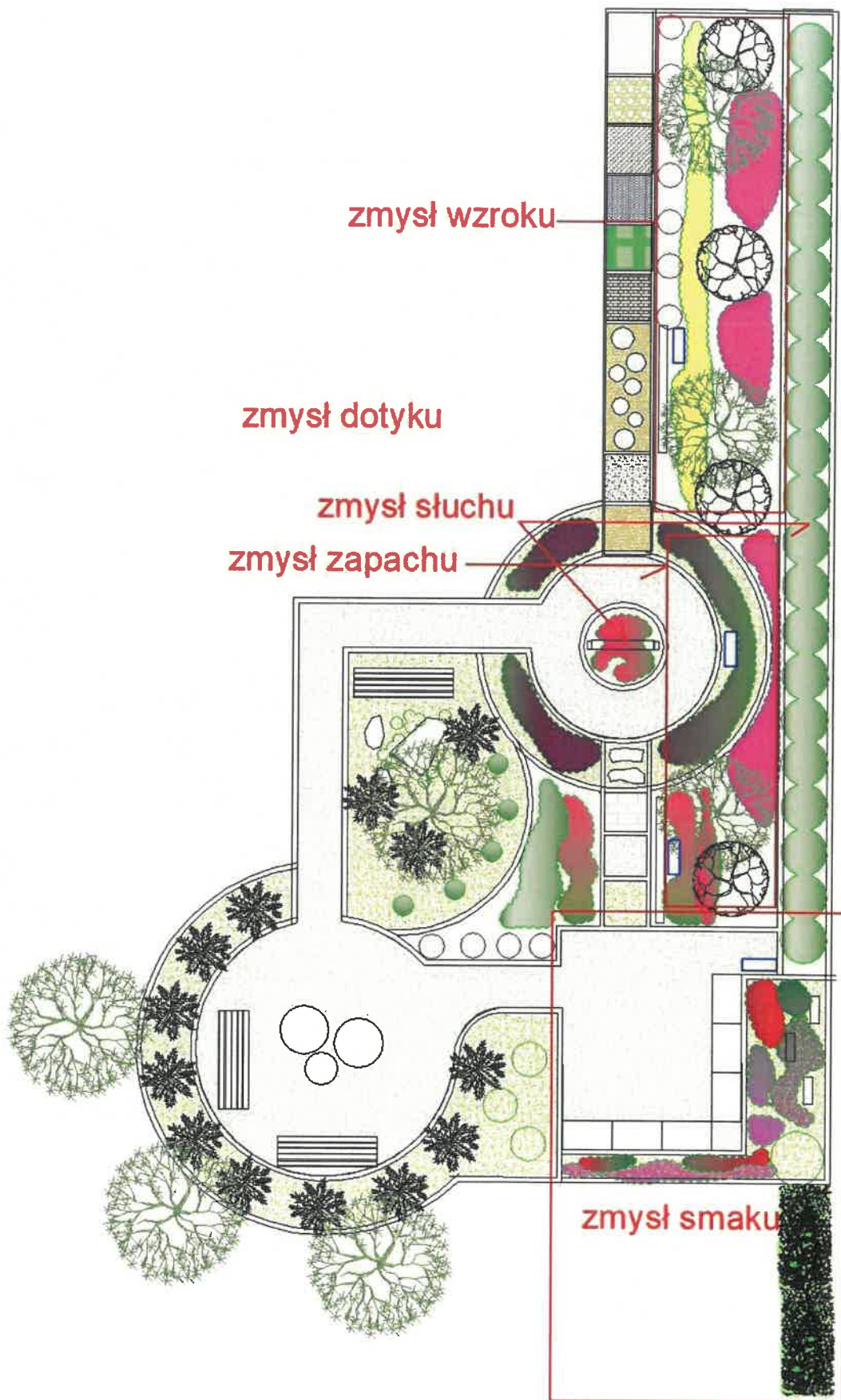
domki dla owadów w rabacie miodobójnej



Wykaz roślin:

1. *Miskant Chiński Malepartus* - 21 szt
2. *Hortensja Bukietowa "Reny Vanille Fraise"* - 4 szt
3. *Buk pospolity Kolumnowy DAWYCK PURPLE* - 3 szt
4. *Żurawka Palace Purple Heuchera Palace Purple* - 7+4 = 11 szt
5. *Szałwia omszona 'New Dimension Blue'* - 3+3+6+5 = 17 szt
6. *Liłowiec ogrodowy 'Stella de Oro'* - 12 szt
7. *Lawenda* - 3+3+8+3 = 17 szt
8. *Róża okrywowa The Fairy* - 4+4 = 8 szt
9. *Floks wiechowaty / Płomyk sztydlasty "Spring Hot Pink"* - 5 szt
10. *Mięta* - 6 szt
11. *Rozplenica Piórkowa RED HEAD (Pennisetum alopecuroides)* - 5 szt
12. *Skalnica Arends (Saxifraga arendsii)* - 8+8 szt
13. *Sosna górskie - kosodrzewina PUMILIO. Pinus mugo var. Pumilio* - 3+10 szt
14. *Trzcinnik ostrokwiatowy (Calamagrostis acutiflora)* - 3 szt
15. *Głóg pośredni Paul's Scarlet* - 3 szt
16. *Pysznogłówka kropkowana (Monarda punctata)* - 3+3+3 = 9 szt
17. *Maliny - krzewy owocowe* - 10 szt
18. *Budleja Dawida (Buddleja davidii)* - 1 szt
19. *Jezówka purpurowa Echinacea purpurea* - 10 szt
20. *Malus - jabłoń ozdobna Royalty* - 1 szt







Ścieżka sensoryczna i jej wpływ na zmysły

Ścieżka sensoryczna jest specjalnie ułożonym torem do pokonania dla dzieci. By pobudzać receptory dotykowe znajdujące się w stopie lub dłoniach powinna być wykonana z różnego rodzaju faktur lub elementów. Maluch chodzący po zróżnicowanych materiałach doznaje przyjemnych dla niego, a czasem mniej przyjemnych wrażeń dotykowych. Oprócz zmysłu dotyku, podczas zabawy na ścieżce sensorycznej wpływa na:

- Sprawność motoryczną, równowagę i koordynację ruchową podczas pokonywania trasy wyłożonej różnymi materiałami. Receptory w stopach (lub dłoniach jeśli dziecko przechodzi tor na czworaka) pozwalają dziecku odkryć własne preferencje czuciowe i rozwijać różnicowanie dotykowe. Na co dzień

dziecko nie ma możliwości stymulowania obszarów podeszwy stóp, ponieważ większość czasu spędza w obuwiu bądź skarpetach.

- Percepcję wzrokową – im bogatsza, zróżnicowana i kolorowa trasa tym ciekawsza dla dziecka i zachęcająca do zabawy.

Ścieżka sensoryczna będzie świetną pomocą do wspierania rozwoju zarówno dla dzieci z zaburzeniami integracji sensorycznej - szczególnie nadwrażliwe lub niewrażliwe dotykowo, jak i dzieci bez deficytów. Zabawy na ścieżce sensorycznej rozwijają układ dotykowy oraz dostarczają bodźców czuciowych w miejscach na ciele gdzie jest najwięcej receptorów - podeszwach stóp.

W projekcie zawarte są wszystkie strefy zmysłów.

HORTITERAPIA – TERAPIA OGRODNICZA, CZYLI STYMUACJA 5 ZMYŚLÓW

ZMYŚŁ WZROKU: Dzięki niemu możemy podziwiać przestrzeń krajobrazową. Jak się zmienia, jaką ma formę w danym okresie – wiosennym, letnim, jesiennym czy zimowym. Każda z pór roku charakteryzuje się różnorodnymi kolorami, które dominują nad innymi. Wiosną możemy zaobserwować młode, jasnozielone liście drzew i krzewów oraz charakterystyczne kolory cebulowych kwiatów. Latem ogród jest w pełni życia, dlatego możemy zobaczyć różnorodne kolory przyrody. Jesienią dominują intensywne czerwienie, brązy, pomarańcze oraz żółcienie. Wzrok pozwala nam odczuć ogrom (lub minimalizm) przestrzeni, w której się znajdujemy, odbiera nie tylko kolor zmieniającej się wraz z porami roku przyrody ale także poprzez pokrój i kształt, nie tylko form naturalnych wpływa całościowo na nasze postrzeganie otoczenia. Dobrano rośliny wyróżniające się barwnymi liśćmi i kwiatami.

ZMYŚŁ SŁUCHU: Szum wiatru, śpiew ptaków, spadające jesienią liście, chrzęst różnorodnej nawierzchni pod nogami. Te oraz wiele podobnych czynników działa na nasz zmysł słuchu. Ogrody dźwiękowe tworzone są tak, aby odgłosy przyrody były intensywne oraz korzystnie oddziaływały na nasze odczucia. W ogrodzie skoncentrowanym na zmyśle słuchu można uwzględnić dźwięki wynikające ze specjalnie projektowanych instrumentów, takich jak: bębny, garnki, struny czy też dzwony. Wykorzystanie elementów dźwiękowych w ogrodach to idealne rozwiązanie dla stworzenia miejsca zabaw dla dzieci.

Zastosowanie traw ozdobnych wydających szum na wietrze oraz elementu małej architektury – stelaż drewniany z metalowymi rurkami osadzonymi na łańcuchach. Rurki będą wydawać dźwięki podczas powiewu wiatru czy też dotyku przez dzieci.

ZMYŚŁ WĘCHU: Ogrody wykorzystujące zapachy roślinności, uznawane są za najpopularniejsze przestrzenie krajobrazowe. Uwzględniono roślinność, która dominuje swą arobutującą wonią zapachową. Wykorzystanie roślinności bylinowej oraz pospolitych ziół. Ciekawym aspektem w ogrodach zapachowych jest stosowanie roślinności, która odstrasza swoją wonią komary oraz inne ogrodowe szkodniki. Są to rośliny chętnie stosowane z uwagi na to, iż nie mają przykrego zapachu odczuwalnego dla ludzi. Ogrody zapachowe wpływają pozytywnie na nasze samopoczucie. Dzięki zaprojektowanemu ogrodzie zapachu człowiek będzie mógł korzystać z dobrodziejstw swojego rodzaju domowej aromaterapii.

ZMYŚŁ DOTYKU - poprzez ścieżkę wykonaną z nawierzchni o różnych fakturach oraz rośliny o zróżnicowanych kształtach liści (okrągłe, podługne, złożone, pojedyncze) i różnej strukturze liścia (gładkie, chropowate, omszone),

ZMYŚŁ SMAKU – Zaprojektowano tu kącik na podwyższone donice drewniane na warzywniaki, dzięki którym dzieci będą mogły nauczyć się wysiewu i pielęgnacji własnych warzyw i ziół, które później będą mogły na zajęciach zjeść. Zaprojektowano również krzewy owocowe malin.

Dodatkowo w ogrodzie sensorycznym uwzględniono zwierzęta :

- Zaprojektowane drzewa będą drzewami dojrzałymi, które owocują, dając ptakom pożywienie na jesień i zimę;
- Rabata miododajna (z roślinami miododajnymi i budkami dla owadów) – pomoc owadom;
- Za szpalerem traw ozdobnych w ustronnym, schowanym miejscu umieszczone będą budki dla nietoperzy i domki dla jeży. Dodatkowo dzieci na zajęciach technicznych własnoręcznie wykonają karmniki dla ptaków (min. 5 szt.), które zostaną umieszczone na drzewach.



6. Zielona ściana - ogród wertykalny

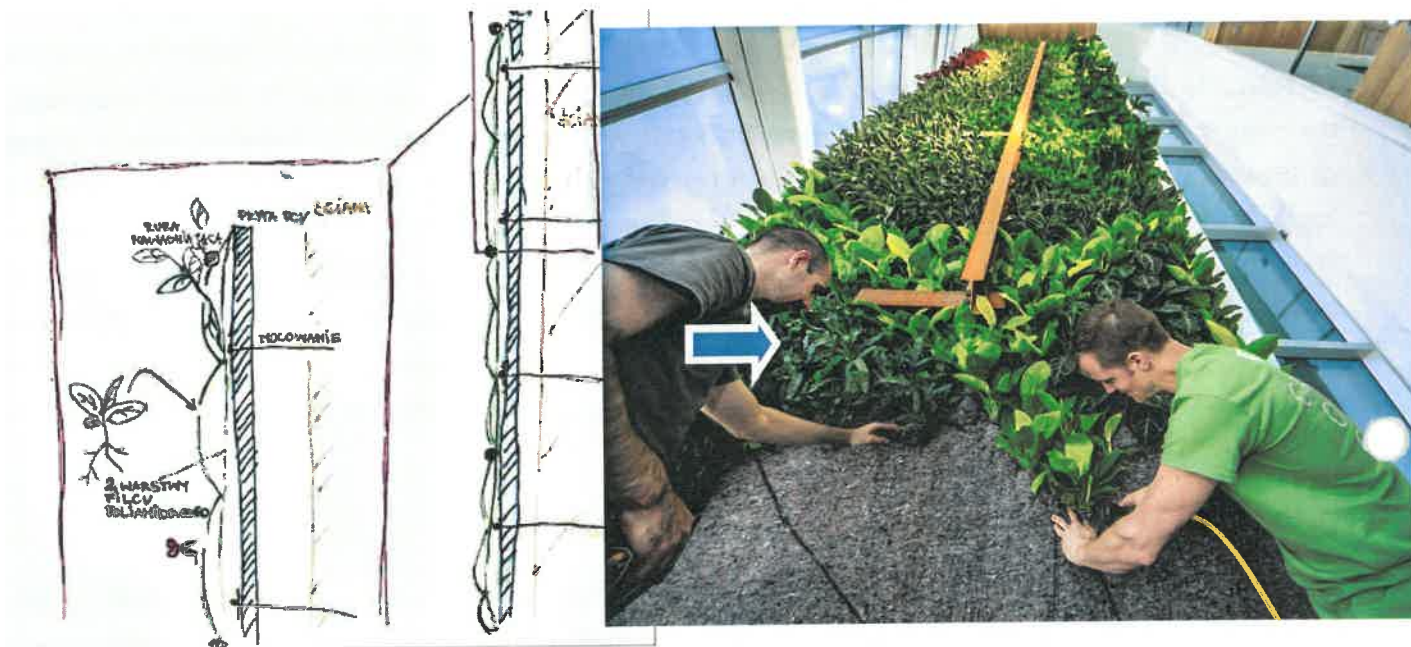
Zmiany klimatyczne w przestrzeni miejskiej wymagają inteligentnych rozwiązań projektowych. Zieleń stanowi jedną z najważniejszych odpowiedzi na skrajne temperatury czy obfite opady deszczu. Co więcej, sprawia, iż w zielonym otoczeniu ludzie stają się wyraźnie szczęśliwsi. Aranżacja pionowych ogrodów czy żywych, zielonych ścian wymaga niewielkiej przestrzeni, przynosi natomiast znaczne korzyści. Na tej płaszczyźnie, wszyscy możemy współpracować w celu stworzenia, zrównoważonego, trwałego i odpornego na zmiany klimatyczne środowiska miejskiego. Ogrody wertykalne i zielone ściany to idealny sposób na wprowadzenie zieleni do przestrzeni miejskiej. Rośliny pochłaniają dwutlenek węgla, pyły oraz mają efekt ochładzający. Ogród wertykalny pozwala na stworzenie roślinnego krajobrazu o naturalnym wyglądzie na ścianach zarówno wewnątrz, jak i na zewnątrz budynku, a także elewacjach. Mogą to być prywatne mieszkania, biura czy galerie handlowe. Dzięki ogrodom wertykalnym, nawet nie wychodząc z domu, można mieć kontakt z naturą. Ogród wertykalny można także zaprojektować w centrum miasta, nie zabierając przy tym nawet kawałka powierzchni – są to bowiem ogrody ściennie, fasadowe, powstające w pionie.

Ogród na ścianie

„Zielone ściany” to przede wszystkim szansa na umieszczenie natury w zabudowanym krajobrazie miast - duże aglomeracje zwykle pozbawione są zieleni. Dzięki ogrodom wertykalnym betonowe ściany sklepów, bloków, czy biurowców zamieniają się w połacie roślinności. Ogrody wertykalne mogą również maskować stare, zniszczone ściany budynków, poprawiając ponury krajobraz miast. Ponadto tak zaprojektowana miejska przestrzeń oczyszcza powietrze i poprawia mikroklimat. Ogród wertykalny można także zaprojektować we wnętrzu, wykorzystując fragment ściany lub tworząc z niego swoisty, żywy obraz. Idea polega na tym, że na pionowej powierzchni ściany montuje się metalową ramę z płytkami PVC (Zapewnia izolację - nie boimy się zawilgocenia ściany, a także jest podporą i utrzymuje ogród w pożądanej pozycji), które spięte są dwoma warstwami poliamidowego filcu, stanowiącego imitację gleby. Jego porowata struktura pozwala na przepływ powietrza, a ponieważ jest syntetyczny to nie zetleje i nie zmieni kształtu z upływem czasu. Do płyty PCV przyczepiamy obie warstwy za pomocą zszywek tapicerskich. Za ich pomocą również tworzymy "kieszenie", których kształt i wielkość zależą



tylko od naszej fantazji tudzież od założeń projektu. Następnie w wykonanych kieszeniach robimy nacięcia (tak żeby nasza bryła korzeniowa bez problemu się zmieściła, choć nie powinny być większe niż 10 cm) i umieszczamy w nich rośliny.



Propozycja to wykonanie kompozycji zielonej ściany parkingu budynku Biblioteki Centrum Kultury w Szczuczynie.



Stan obecny:





Masywna, brzydka ściana o łącznej długości 33 mb psuje wizerunek nowo wyremontowanemu budynkowi Biblioteki - Centrum Kultury w Szczuczynie. Ogród wertykalny zamaskuje brzydką ścianę i nada temu miejscu nowoczesny ale zarazem naturalny charakter. Proponujemy wyeksponować na ścianie herb Miasta Szczuczyn w połączeniu z zieloną ścianą zimozielonego bluszczu mocowanego na metalowych naciągach. Zieleń na ścianie zmieni wizerunek wybetonowanego parkingu. Obok planujemy wpleść więcej kreatywnej sztuki - wykonać mural np. dziewczynkę czytającą książkę.

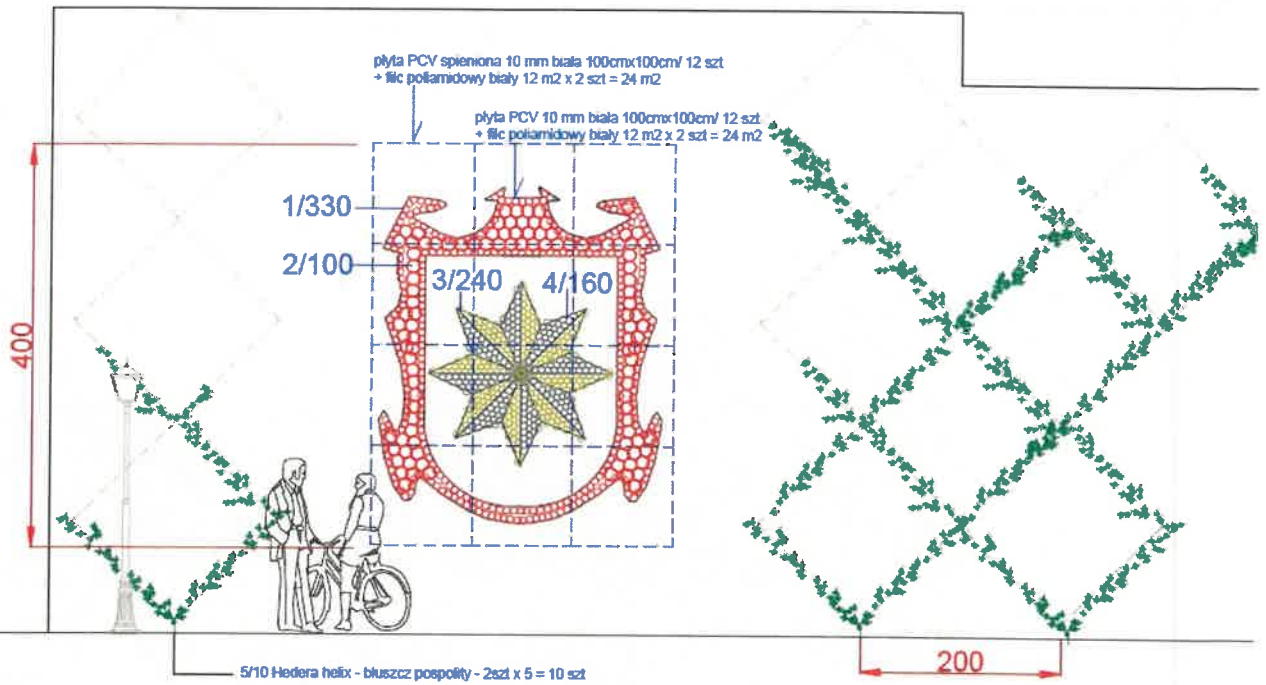
Proponowane rośliny:

Lp	Nazwa	ilość
1.	<i>Sempervivum 'Rubin' - rojnik czerwony</i> 	330
2.	<i>Heuchera - Żurawka Northern Exposure 'Red'</i> 	100

3.	<i>Sempervivum 'Alchemist'</i> - rojnik żółty	240
4.	<i>Festuca glauca</i> - kostzrewa sina	160
5.	<i>Hedera helix</i> - bluszcz pospolity	10



MURAL



7. Park kieszonkowy – Plac 1000-lecia

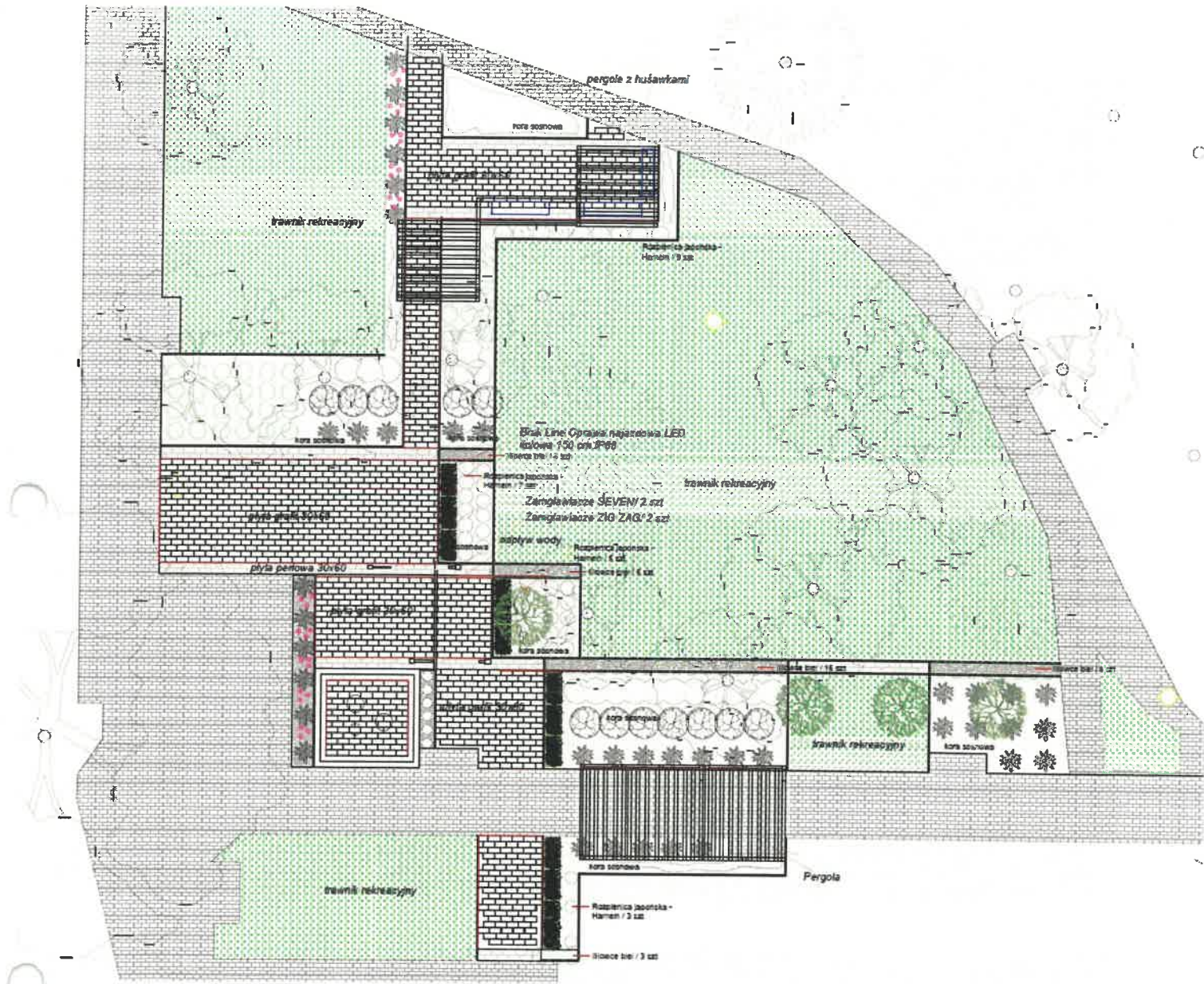
Stan obecny:



Adaptacją objęty zostanie fragment parku miejskiego, celem utworzenia ciekawego miejsca wypoczynku i rekreacji. Zastosowana roślinność będzie wpływała kojąco na zmysły. Dodatkowo zaprojektowano nowoczesne zraszacze, które pozwolą obniżyć temperaturę w gorące dni a jednocześnie schłodzić się zwiedzającym. Zastosowane zostaną również elementy małej architektury oraz dekoracyjne. Podwieszane ławki będą jednocześnie pełniły rolę huśtawek. Zastosowano nowoczesne oświetlenie ledowe ciągów komunikacyjnych, wprawiające w nastrój.

Propozycja zagospodarowania terenu:







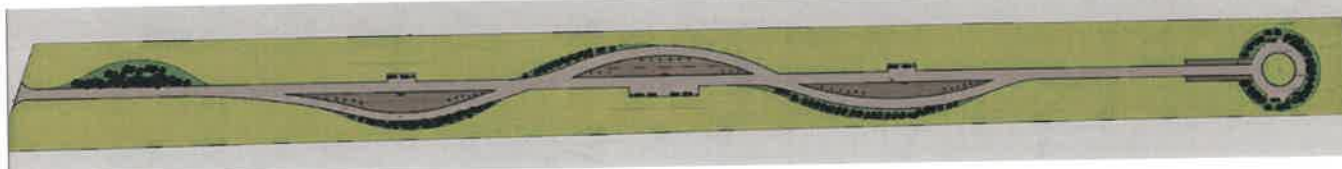
8. Adaptacja nieużytków na potrzeby utworzenia ścieżki edukacyjno – spacerowej

Celem opracowania jest zagospodarowanie działki gminnej, częściowo sklasyfikowanej jako nieużytki, celem utworzenia ciągu pieszo spacerowego z funkcją edukacyjną. Obecnie działka stanowi miejsce składowania odpadów, gruzu, jest zaniedbana, a mieszkańcy zrobili na niej swoiste nielegalne „dzikie wysypisko.” Aby odwrócić proces degradacji terenu, postanowiono zagospodarować teren na miejsce rekreacji i odpoczynku, tworząc ścieżkę edukacyjno – spacerową.

Stan obecny:



Propozycja adaptacji terenu:



Obszar zostanie oświetlony nowoczesnymi lampami ledowymi z baterią słoneczną (10 szt), wyposażony w elementy małej architektury: ławki (8 szt) i kosze na śmieci (4 szt). Zastosowana będzie powierzchnia spacerowa przepuszczalna – żwirowa.

Zastosowana roślinność:

1. *Klon zwyczajny, klon pospolity (Acer platanoides L.) / 6 szt*
2. *Głóg dwuszyjkowy 'Paul's Scarlet' (Crataegus laevigata) / 8 szt*
3. *Malus Ola jabłoń rajska / 5 szt*
4. *Dereń biały (Cornus alba) odmiana 'Elegantissima' / 30 szt*
5. *Jeżówka purpurowa (echinacea) / 40 szt*
6. *Szałwia omszona (Salvia nemorosa) / 40 szt*
7. *Rozplenica Piórkowa RED HEAD (Pennisetum alopecuroides)/ 20 szt*
8. *Miscanthus Sinensis Malepartus / 38 szt*
9. *Sosna Kosodrzewina Pumilio Pinus mugo/ 36 szt*
10. *Kostrzewa sina – 40 szt*
11. *Brzoza pożyteczna Doorenbos (Betula utilis Doorenbos)– 6 szt*





**W zielen, tuż przy ścieżce spacerowej wkomponowane zostaną tablice edukacyjne.
- przykładowe tablice edukacyjne jako elementy ścieżki edukacyjnej:**



Poglądowy opis:

ŚCIEŻKA EDUKACYJNA – BIORÓŻNORODNOŚĆ I KLIMAT

OPIS PRODUKTU

Prezentowany zestaw elementów edukacyjnych obejmuje różnorodne formy edukacji. W przystępny i atrakcyjny sposób prezentują one różnorodność świata zwierząt, roślin i grzybów w różnych typach środowisk oraz przybliżają tematykę zagrożeń dla środowiska przyrodniczego związanych ze zmianami klimatu.

Różnorodność biologiczna, zwana również bioróżnorodnością, to nic innego jak zróżnicowanie świata przyrody, począwszy od zróżnicowania genów, poprzez różnorodność gatunkową i ekosystemową. Istnieje wiele definicji bioróżnorodności, podobnie jak wiele metod jej oceny. W ostatnim czasie mamy do czynienia z licznymi zagrożeniami różnorodności biologicznej na Ziemi. Wiązą się one z utratą siedlisk, zamieraniem gatunków i zmniejszaniem zróżnicowania genetycznego organizmów.

Uczą, jak w prosty sposób przyczynić się do ochrony naszego środowiska i różnorodności przyrodniczej lasów, łąk, wód i innych środowisk przyrodniczych. Zapraszamy do zabawy!

Budując ścieżki edukacyjne uczymy i pomagamy zrozumieć dlaczego ekosystemy przyrodnicze są ważne i dlaczego powinniśmy je chronić.

Koncepcję aranżacji poszczególnych punktów miasta zielenią wykonała architekt krajobrazu – Karolina Kryspin, na potrzeby realizacji projektu: Szczuczyn – miasto z klimatem!

mgr inż. arch. kraj. Karolina Kryspin

