

## **ZAWARTOŚĆ OPRACOWANIA**

<b>1. STRONA FORMALNA .....</b>	<b>5</b>
<b>2. PODSTAWA OPRACOWANIA .....</b>	<b>5</b>
<b>3. ZAKRES OPRACOWANIA .....</b>	<b>5</b>
<b>4. OPIS TECHNICZNY DO ZAGOSPODAROWANIA DZIAŁKI .....</b>	<b>6</b>
4.1 PRZEDMIOT INWESTYCJI I ZAKRES OPRACOWANIA .....	6
4.2 STAN ISTNIEJĄCY NA DZIAŁCE .....	6
4.3 PROJEKTOWANE ZAGOSPODAROWANIE .....	6
4.4 PROJEKTOWANE UZBROJENIE TERENU .....	8
<b>5. DANE OGÓLNE .....</b>	<b>8</b>
5.1 OPIS TECHNICZNY SIECI WODOCIĄGOWEJ I SIECI KANALIZACJI SANITARNEJ .....	8
5.2 PODSTAWOWE DANE TECHNICZNE .....	9
5.3 OCHRONA PRZECIWPOŻAROWA .....	9
<b>6. CHARAKTERYSTYKA EKOLOGICZNA .....</b>	<b>9</b>
6.1 ODPROWADZENIE WÓD OPADOWYCH .....	9
6.2 USUWANIE ODPADÓW STAŁYCH .....	9
6.3 EMISJA HAŁASU .....	9
6.4 WYKORZYSTANIE ZASOBÓW NATURALNYCH .....	10
6.5 RYZYKO WYSTĄPIENIA POWAŻNEJ AWARII, PRZY UWZGLĘDNIENIU UŻYWANYCH SUBSTANCJI I STOSOWANYCH TECHNOLOGIACH .....	10
<b>7. OCHRONA KONSERWATORSKA .....</b>	<b>10</b>
<b>8. WYCINKA DRZEW .....</b>	<b>10</b>
<b>9. INFORMACJA O CHARAKTERZE I CECHACH PRZEWIDYWANYCH ZAGROŻEŃ DLA     ŚRODOWISKA ORAZ ZDROWIA I HIGIENY UŻYTKOWNIKÓW PROJEKTOWANYCH OBIEKTÓW     BUDOWLANYCH I ICH OTOCZENIA W ZAKRESIE ZGODNYM Z PRZEPISAMI ODRĘBNYMI .....</b>	<b>10</b>
<b>10. WPŁYW EKSPLOATACJI GÓRNICZEJ NA PROJEKTOWANY OBIEKT .....</b>	<b>13</b>
<b>11. WPŁYW PROJEKTOWANEGO OBIEKTU I INFRASTRUKTURY     NA URZĄDZENIA MELIORACYJNE .....</b>	<b>13</b>
<b>II. OPINIA GEOTECHNICZNA .....</b>	<b>14 – 15</b>
<b>III. INFORMACJA O OBSZARZE ODDZIAŁYWANIA OBIEKTU .....</b>	<b>16 – 18</b>
Rysunki	
PROJEKT ZAGOSPODAROWANIA TERENU .....	<b>PZT 1 (19)</b>

# **OPIS TECHNICZNY**

DO PROJEKTU ZAGOSPODAROWANIA TERENU POD BUDOWĘ SIECI  
WODOCIAĞOWEJ I SIECI KANALIZACJI SANITARNEJ POŁOŻONYCH  
NA DZ. NR EWID. 763 / 2 I 764 W MIEJSCOWOŚCI GRABINY  
OBR. 0006, GMINA CZARNA.

## **1. STRONA FORMALNA.**

NAZWA OBIEKTU:	Budowa sieci wodociągowej i sieci kanalizacji sanitarnej grawitacyjnej
KATEGORIA OBIEKTU:	Obiekt kategorii XXVI
LOKALIZACJA:	Gmina Czarna 180303_2, obr. Grabiny 0006, dz. nr ewid. 763 / 2 I 764
INWESTOR:	Valores Capital Sp. z o.o. ul. Krakowska 14, 33 - 100 Tarnów
PROJEKTANT GŁÓWNY:	mgr inż. Janusz Reguła upr. nr PDK / 0134 / POOS / 04
SPRAWDZIŁ:	mgr inż. Jacek Lewandowski upr. nr PDK / 0028 / POOS / 09

## **2. PODSTAWA OPRACOWANIA.**

- Zlecenie inwestora,
- Uzgodnienie z inwestorem w zakresie rozwiązań funkcjonalnych i lokalizacyjnych,
- Mapa do celów projektowych w skali 1 : 1000,
- Warunki techniczne przyłączenia do sieci wodociągowej i sieci kanalizacji sanitarnej,
- Decyzja o ustaleniu lokalizacji inwestycji celu publicznego,
- Polskie Normy Budowlane i literatura techniczna.

## **3. ZAKRES OPRACOWANIA.**

Niniejsze opracowanie obejmuje w swym zakresie projekt zagospodarowania terenu pod budowę sieci wodociągowej i sieci kanalizacji sanitarnej grawitacyjnej

na dz. nr ewid. 763 / 2 i 764 położonych w miejscowości Grabiny obr. 0006, gmina Czarna.

#### **4. OPIS TECHNICZNY DO ZAGOSPODAROWANIA TERENU.**

##### **4.1. PRZEDMIOT INWESTYCJI I ZAKRES OPRACOWANIA.**

Budowa sieci wodociągowej i sieci kanalizacji sanitarnej grawitacyjnej na działkach nr ewid. 763 / 2 i 764 położonych w miejscowości Grabiny obr. 0006, gmina Czarna.

##### **4.2. STAN ISTNIEJĄCY NA DZIAŁKACH.**

Teren inwestycji stanowią w większości nieużytki przeznaczone pod zabudowę mieszkalną jednorodzinną oraz drogi wewnętrzne. Obszar inwestycji jest częściowo uzbrojony w infrastrukturę techniczną, na terenie inwestycji przebiega sieć wodociągowa oznaczona jako „wo100”, sieć gazowa średniego ciśnienia oznaczona jako „gs65”, sieć kanalizacji sanitarnej grawitacyjnej oznaczona jako „ks200”, a także napowietrzna sieć elektryczna średniego napięcia.

Działki nie są wpisane do rejestru zabytków i nie podlegają ochronie konserwatorskiej oraz nie leżą w terenie występowania szkód górniczych czy terenach osuwiskowych. Teren inwestycji znajduje się poza obszarem szczególnego zagrożenia powodzią o prawdopodobieństwie wystąpienia Q1%.

Dla działek przedmiotowych została wydana decyzja ustalająca lokalizację inwestycji celu publicznego. Działki na których zaprojektowano sieć wodociągową i sieć kanalizacji sanitarnej, przeznaczone są pod zabudowę mieszkalną jednorodzinną oraz drogi wewnętrzne. Teren inwestycji nie posiada trwałego ogrodzenia stałego, nie jest zabudowany budynkami, nie rosną na nim drzewa i krzewy kolidujące z planowaną inwestycją. Teren inwestycji jest stosunkowo płaski, delikatnie opadający w kierunku południowo – wschodnim.

Istniejąca infrastruktura pozostaje bez zmian, teren inwestycji nie wymaga żadnych adaptacji, zmiany ukształtowania itp.

##### **4.3. PROJEKTOWANE ZAGOSPODAROWANIE.**

###### **4.3.1. ZABUDOWA.**

**Rodzaj zabudowy** - Obiekt liniowy infrastruktury technicznej - sieć wodociągowa i sieć kanalizacji sanitarnej grawitacyjnej.

Kategoria obiektu XXVI.

W celu zapewnienia dostawy wody do celów sanitarnych (nie zapewnia się wody do celów przeciw pożarowych) i odbioru ścieków bytowych (nie zapewnia się odbioru ścieków technologicznych) dla istniejącej i przyszłej zabudowy projektuje się sieć wodociągową i sieć kanalizacji sanitarnej grawitacyjnej. Sieci wodociągowa i sieć kanalizacji sanitarnej zlokalizowane będą wzdłuż i w poprzek granic działek

wymienionych w pkt. 3 oraz wzdłuż wydzielonych planowanych dróg wewnętrznych. Trasę projektowanych sieci wodociągowej i sieci kanalizacji sanitarnej grawitacyjnej przedstawiono na załączonym rysunku projektu zagospodarowania oraz uzgodniono w tut. Biurze Koordynacji Projektów Starostwa Powiatowego w Dębicy (protokół z uzgodnienia w załączeniu) i branżowo w Gminnym Zakładzie Komunalnym (stosowna notatka na rys. projektu zagospodarowania).

#### **Ustalenia dotyczące warunków i wymagań kształtowania ładu przestrzennego:**

Sieć wodociągowa i sieć kanalizacji sanitarnej została w całości zaprojektowana wzdłuż i w poprzek granic działek wymienionych w pkt. 3 oraz wzdłuż planowanych wydzielonych dróg wewnętrznych w taki sposób, aby zapewnić możliwość korzystania z nich przez przyszłych właścicieli terenu. Zgodnie z warunkami technicznymi, w uzgodnieniu z przyszłym zarządcą dróg i ustaleniami ładu przestrzennego, całość sieci wodociągowej i sieci kanalizacyjnej zlokalizowano w odsunięciu od istniejących granic działek.

#### **Ustalenia dotyczące ochrony środowiska i zdrowia ludzi:**

Dla planowanej inwestycji nie wydano decyzji o środowiskowych uwarunkowaniach z uwagi na fakt, że projektowana sieć wodociągowa nie jest siecią magistralną, a długości sieci kanalizacji sanitarnej nie przekraczające 1000 m zgodnie z Rozporządzeniem Rady Ministrów z dnia 10 września 2019 r. w sprawie przedsięwzięć mogących znacząco oddziaływać na środowisko § 3. pkt. 1, ppkt. 71 i 81. Zastosowane rozwiązania technologiczne i materiałowe spełniają wymagania przepisów ochrony środowiska. Całość sieci będzie wykonana jako szczelna co uniemożliwi wyciek ścieków do gruntu oraz dopływ wód infiltracyjnych.

#### **Ustalenia dotyczące obsługi w zakresie komunikacji:**

Inwestycja nie wymaga obsługi komunikacyjnej.

Całość rurociągów została zaprojektowana zgodnie z wytycznymi i ustaleniami z zarządcą sieci, zarządcami dróg i w uzgodnieniu z właścicielami działek na których przewidziano lokalizację w/w inwestycji.

Budowa sieci wodociągowej i sieci kanalizacji sanitarnej nie ogranicza możliwości budowy, przebudowy lub remontu istniejących i planowanych dróg.

### **4.3.2. OGÓLNE WYMIARY PROJEKTOWANEGO OBIEKTU.**

#### **SIEĆ WODOCIĄGOWA „WW – H3”:**

Długość sieci wodociągowej Ø 90:	<b>407,0 m</b>
Zestawy hydrantowe nadziemne Ø 80:	<b>3 szt.</b>

#### **SIEĆ KANALIZACJI SANITARNEJ „Si – S8”:**

Długość sieci grawitacyjnej Ø 200:	<b>288,5 m</b>
Studzienki kanalizacyjne Ø 200:	<b>8 szt.</b>

#### **4.4. PROJEKTOWANE UZBROJENIE TERENU.**

##### **4.4.1. WODOCIĄG.**

Teren inwestycji jest częściowo uzbrojony w sieć wodociągową, zlokalizowaną na dz. nr ewid. 764 obr. Grabiny 0006, gmina Czarna. W celu zapewnienia dostawy wody do celów socjalnych, sanitarnych i bytowych dla przyszłej zabudowy zaprojektowano sieć wodociągową zgodnie z załączonym projektem technicznym.

Włączenie do czynnej sieci wodociągowej oznaczonej jako „wo100” na dz. nr ewid. 764 obr. Grabiny 0006, gmina Czarna.

##### **4.4.2. KANALIZACJA SANITARNA**

Teren inwestycji jest częściowo uzbrojony w sieć kanalizacji sanitarnej grawitacyjnej, przebiegającej na dz. nr ewid. 764. W celu zapewnienia odbioru ścieków bytowych z przyszłej zabudowy zaprojektowano jeden główny kolektor kanalizacji sanitarnej grawitacyjnej (odcinek oznaczony jako „Si – S8”). Ścieki sanitarne z terenu inwestycji będą odprowadzane do istniejącej oczyszczalni ścieków w Głowaczowej poprzez istniejące grawitacyjne i tłoczne kolektory kanalizacyjne. Punktem włączenia projektowanych odcinków sieci do istniejącego kolektora będzie istniejąca studzienka oznaczona jako „Si” na dz. nr ewid. 764. Trasę projektowanej sieci i lokalizację studni przedstawiono na załączonym rysunku projektu zagospodarowania.

##### **4.4.3. GAZ.**

Teren inwestycji jest uzbrojony w sieć gazową nie kolidującą z planowaną inwestycją. Przez część terenu przebiega sieć gazowa średniego ciśnienia oznaczona jako „gs65”.

##### **4.4.4. ENERGIA ELEKTRYCZNA.**

Przez część terenu przebiega napowietrzna sieć elektryczna średniego napięcia nie kolidująca z planowaną inwestycją.

##### **4.4.5. KOMUNIKACJA.**

Inwestycja nie wymaga obsługi komunikacyjnej.

#### **5. DANE OGÓLNE.**

##### **5.1. OPIS TECHNICZNY SIECI WODOCIĄGOWEJ I SIECI KANALIZACJI SANITARNEJ.**

Obiekt projektowany w technologii standardowej z rur PE 100 SDR 11 PN 16 (wodociąg) i z rur PVC-U typ „S” SDR 34 (kanalizacja grawitacyjna), trasy poszczególnych sieci wg rys. projektu zagospodarowania i profili podłużnych. Ścieki z terenu inwestycji będą odprowadzane do istniejącej oczyszczalni ścieków

zlokalizowanej w Głowaczowej, gmina Czarna. Całość zostanie wykonana w wykopach wąsko przestrzennych obudowanych.

## **5.2. PODSTAWOWE DANE TECHNICZNE.**

### **SIEĆ WODOCIĄGOWA „WW – H3”:**

Materiał:	<b>PE 100 SDR 11 PN 16</b>
Długość sieci wodociągowej Ø 90:	<b>407,0 m</b>
Średnia głębokość posadowienia	<b>1,50 m</b>
Zestawy hydrantowe nadziemne Ø 80:	<b>3 szt.</b>

### **SIEĆ KANALIZACJI SANITARNEJ „Si – S8”:**

Materiał:	<b>PVC typ „S” SDR 34</b>
Długość sieci grawitacyjnej Ø 200:	<b>288,5 m</b>
Średnia głębokość posadowienia	<b>1,72 – 3,90 m</b>
Studzienki kanalizacyjne Ø 200:	<b>8 szt.</b>

## **5.3. OCHRONA PRZECIWPOŻAROWA.**

Przedmiotowy projekt sieci wodociągowej i sieci kanalizacji sanitarnej nie wymaga uzgodnienia z rzeczoznawcą ds. przeciwpożarowych ponieważ projektowana sieć wodociągowa nie będzie siecią przeciwpożarową (zgodnie z wydanymi warunkami technicznym), a sieć kanalizacyjna nie wymaga uzgodnienia zgodnie z przepisami Rozporządzenia Ministra Spraw Wewnętrznych i Administracji w sprawie uzgadniania projektu budowlanego pod względem ochrony przeciwpożarowej § 4.1. 9).

## **6. CHARAKTERYSTYKA EKOLOGICZNA.**

### **6.1. ODPROWADZENIE WÓD OPADOWYCH.**

Nie dotyczy.

### **6.2. USUWANIE ODPADÓW STAŁYCH.**

Odpady powstające w fazie realizacji zostaną właściwie zagospodarowane zgodnie z ustawą z dnia 14 grudnia 2012 r. o odpadach, będą selektywnie gromadzone na wydzielonej powierzchni, a następnie przekazane do odzysku lub unieszkodliwienia.

### **6.3. EMISJA HAŁASU.**

W czasie realizacji przedsięwzięcia wystąpi oddziaływanie na klimat akustyczny i jakość powietrza. Uciążliwości akustyczne będą powodowały urządzenia i maszyny budowlane. Faza robót budowlanych będzie rozciągnięta w czasie, lecz oddziaływania związane z tym etapem prac ustąpią wraz z zakończeniem realizacji przedsięwzięcia. Prace budowlane będą prowadzone wyłącznie w porze dziennej.

#### **6.4. WYKORZYSTANIE ZASOBÓW NATURALNYCH.**

Zapotrzebowanie na wodę, surowce, materiały, paliwa i energię wystąpi jedynie na etapie budowy. Woda, z istniejącej sieci wodociągowej, używana będzie do prób szczelności, a zużyta odprowadzona zostanie do istniejącej kanalizacji. Zapotrzebowanie na paliwo dotyczy taboru transportowego używanego na budowie oraz sprzętu budowlanego. Tankowanie będzie się odbywało poza obszarem budowy. Wykorzystane zostaną materiały budowlane, które posiadać będą wymagane atesty i deklaracje zgodności.

#### **6.5. RYZYKO WYSTĄPIENIA POWAŻNEJ AWARII, PRZY UWZGLĘDNIENIU UŻYWANYCH SUBSTANCJI I STOSOWANYCH TECHNOLOGIACH.**

Pompownia ścieków posiada zabezpieczenia i sygnalizację awarii. Użytkownik będzie posiadał instrukcję obsługi sieci określającą zasady postępowania w takich sytuacjach. Rodzaj i zakres zaplanowanych prac, przyjęte założenia technologiczne oraz ilości i rodzaj planowanych do wykorzystania surowców, nie kwalifikują inwestycji do przedsięwzięć, w ramach których może mieć miejsce ryzyko wystąpienia poważnej awarii.

### **7. OCHRONA KONSERWATORSKA.**

Działki nie są objęte ochroną konserwatorską.

### **8. WYCINKA DRZEW.**

Nie przewiduje się wycinki drzew w związku z planowaną inwestycją.

### **9. INFORMACJA O CHARAKTERZE I CECACH PRZEWIDYWANYCH ZAGROŻEŃ DLA ŚRODOWISKA ORAZ ZDROWIA I HIGIENY UŻYTKOWNIKÓW PROJEKTOWANYCH OBIEKTÓW BUDOWLANYCH I ICH OTOCZENIA W ZAKRESIE ZGODNYM Z PRZEPISAMI ODRĘBNYMI.**

Przedmiotowa inwestycja obejmująca budowę sieci wodociągowej i sieci kanalizacji sanitarnej grawitacyjnej, nie jest zaliczana do inwestycji mogących pogorszyć stan środowiska zgodnie z rozporządzeniem Rady Ministrów z dnia 10 września 2019 r. w sprawie określania rodzajów przedsięwzięć mogących znacząco oddziaływać na środowisko (Dz. U. z 2018 r. poz. 2081 oraz z 2019 r. poz. 630, 1501, 1589, 1712 i 1815) i nie wymaga przeprowadzenia oceny oddziaływania przedsięwzięcia na środowisko.

**9.1. USYTUOWANIE PRZEDSIĘWZIĘCIA Z UWZGLĘDNIENIEM MOŻLIWEGO ZAGROŻENIA DLA ŚRODOWISKA, W SZCZEGÓLNOŚCI PRZY ISTNIEJĄCYM UŻYTKOWANIU TERENU, ZDOLNOŚCI SAMOOCZYSZCZANIA SIĘ ŚRODOWISKA I ODNAWIANIA SIĘ ZASOBÓW NATURALNYCH, WALORÓW PRZYRODNICZYCH I KRAJOBRAZOWYCH ORAZ UWARUNKOWAŃ MIEJSCOWYCH PLANÓW ZAGOSPODAROWANIA PRZESTRZENNEGO.**

**9.1.1. OBSZARY WODNO – BŁOTNE ORAZ INNE OBSZARY O PŁYTKIM ZALEGANIU WÓD PODZIEMNYCH.**

Planowane przedsięwzięcie zlokalizowane jest na obszarze dorzecza Wisły. W świetle zapisów art. 38d ust. 2 ustawy z dnia 18 lipca 2001 r. Prawo wodne (dz. U. z 2015 r., poz. 469 ze zm.), celem środowiskowym dla sztucznych i silnie zmienionych jednolitych części wód powierzchniowych jest ochrona tych wód oraz poprawa ich potencjału ekologicznego i stanu chemicznego, tak aby osiągnąć dobry potencjał ekologiczny i dobry stan chemiczny wód powierzchniowych, a także zapobieganie pogorszeniu ich potencjału ekologicznego i stanu chemicznego. W myśl zapisów art. 38e ww. ustawy Prawo wodne, celem środowiskowym dla jednolitych części wód podziemnych jest zapobieganie lub ograniczenie wprowadzania do nich zanieczyszczeń, zapobieganie pogorszeniu oraz poprawa ich stanu oraz ochrona i podejmowanie działań naprawczych, a także zapewnienie równowagi między poborem, a zasilaniem tych wód tak, aby osiągnąć ich dobry stan. Planowana inwestycja znajduje się poza granicami głównych zbiorników wód podziemnych.

Zaplecze budowy zostanie zorganizowane na istniejących placach parkingowych i zostanie wyposażone w urządzenia zabezpieczające przed szkodliwym działaniem na środowisko gruntowo – wodne. Na zapleczu nie będą podejmowane prace związane z naprawą i konserwacją sprzętu budowlanego. W przypadku organizacji punktów tankowania sprzętu budowlanego, wprowadzone będą zabezpieczenia, które zapewnią nie przedostawanie się substancji ropopochodnych do gruntu i wód. Ścieki bytowe powstające w czasie robót będą odprowadzane do kontenerowych sanitariatów, a następnie odbierane przez specjalistyczną firmę posiadającą stosowne zezwolenie i przekazywane do punktów zlewnych na oczyszczalni ścieków. W trakcie prac ziemnych może wystąpić konieczność odpompowania wód gruntowych. W przypadku ich dużego napływu do wykopów przewiduje się zastosowanie igłofiltrów lub pomp i odprowadzenie wody do gruntu, jako wody czystej. Realizacja zamierzenia inwestycyjnego będzie się odbywała z zachowaniem odpowiedniej organizacji robót, przy użyciu wymaganego sprzętu, materiałów oraz z zastosowaniem technologii zapewniających szczelność wykonywanych rurociągów. Biorąc pod uwagę rodzaj i skalę planowanego przedsięwzięcia oraz jego lokalizację i zasięg oddziaływania, jak również działania podejmowane w celu minimalizacji skutków jego realizacji i eksploatacji, uznano, że przedsięwzięcie to nie spowoduje znaczących negatywnych oddziaływań na środowisko gruntowo – wodne, w tym nie



będzie stanowiło zagrożenia dla osiągnięcia celów środowiskowych wyznaczonych dla jednolitych części wód.

#### **9.1.2. OBSZARY WYBRZEŻY.**

Inwestycja nie jest zlokalizowana na obszarach wybrzeży.

#### **9.1.3. OBSZARY GÓRSKIE LUB LEŚNE.**

Inwestycja nie jest zlokalizowana na obszarach górskich lub leśnych.

#### **9.1.4. OBSZARY OBJĘTE OCHRONĄ, W TYM STREFY OCHRONNE UJĘĆ WÓD I OBSZARY OCHRONNE ZBIORNIKÓW WÓD ŚRÓDLĄDOWYCH.**

Obszar na którym realizowana będzie inwestycja nie znajduje się na obszarze objętym ochroną, w tym stref ochronnych ujęć wód i obszarów ochronnych zbiorników wód śródlądowych. Planowane przedsięwzięcie znajduje się poza strefami ochronnymi wód podziemnych.

#### **9.1.5. OBSZARY WYMAGAJĄCE SPECJALNEJ OCHRONY ZE WZGLĘDU NA WYSTĘPOWANIE GATUNKÓW ROŚLIN I ZWIERZĄT LUB ICH SIEDLISK LUB SIEDLISK PRZYRODNICZYCH OBJĘTYCH OCHRONĄ, W TYM OBSZARY NATURA 2000 ORAZ POZOSTAŁE FORMY OCHRONY PRZYRODY.**

Przedmiotowe przedsięwzięcie planowane jest do zrealizowania poza granicami wielko powierzchniowych form ochrony przyrody, o których mowa w art. 6 ust. 1 ustawy z dnia 16 kwietnia 2004 r. o ochronie przyrody (Dz. U. z 2015 r. poz. 1651, ze zm.). Trasa planowanej inwestycji w większości przebiega przez nieużytki w pobliżu istniejących i planowanych ciągów komunikacyjnych oraz zabudowy mieszkaniowej. Na trasie planowanej inwestycji nie znajdują się cieki wodne. Planowana inwestycja nie zmieni dotychczasowego zagospodarowania analizowanego terenu. Po zasypaniu wykopów teren zostanie przywrócony do stanu poprzedzającego inwestycję. Realizacja planowanej inwestycji nie wymaga wycinki drzew i krzewów. Znajdujące się w sąsiedztwie planowanych prac ziemnych drzewa i krzewy zostaną stosownie zabezpieczone przed ich uszkodzeniem. Zamontowane studzienki rewizyjne będą zamykane pokrywami uniemożliwiającymi dostanie się zwierząt do wnętrza budowanej sieci kanalizacyjnej. Powstające w trakcie prac wykopy zostaną stosownie zabezpieczone (np. płotki foliowe). Wykopy te, będą przed zasypanie sprawdzane pod kątem ewentualnej obecności w nich uwięzionych zwierząt. Prace na terenie niezurbanizowanym (grunty orne, nieużytki) zostaną rozpoczęte poza okresem lęgowym ptaków. W przypadku gdy realizacja planowanego przedsięwzięcia będzie się wiązała z koniecznością naruszenia przepisów o ochronie gatunkowej roślin, grzybów i zwierząt, niezbędne będzie uzyskanie stosownych zezwoleń, o których mowa w art. 56 ww. ustawy o ochronie przyrody.

#### **9.1.6. OBSZARY NA KTÓRYCH STANDARDY JAKOŚCI ŚRODOWISKA ZOSTAŁY PRZEKROCZONE.**

Inwestycja nie jest zlokalizowana na obszarach na których występują przekroczenia standardów jakości środowiska.

#### **9.1.7. OBSZARY O KRAJOBRAZIE MAJĄCYM ZNACZENIE HISTORYCZNE, KULTUROWE LUB ARCHEOLOGICZNE.**

Na obszarze projektowanej inwestycji nie występują pomniki przyrody lub ich skupiska o szczególnej wartości przyrodniczej, naukowej, kulturowej, historycznej, które podlegają ochronie.

#### **9.1.8. GĘSTOŚĆ ZALUDNIENIA.**

Gęstość zaludnienia na terenie wsi Grabiny wynosi 88 osób / ha.

#### **9.1.9. OBSZARY PRZYLEGAJĄCE DO JEZIOR.**

Przedsięwzięcie nie jest zlokalizowane na obszarach przylegających do jezior.

#### **9.1.10. UZDROWISKA I OBSZARY OCHRONY UZDROWISKOWEJ.**

Inwestycja nie jest zlokalizowana na obszarach uzdrowiskowych i obszarach ochrony uzdrowiskowej.

#### **9.1.11. OBSZARY O KRAJOBRAZIE MAJĄCYM ZNACZENIE HISTORYCZNE, KULTUROWE LUB ARCHEOLOGICZNE.**

Na obszarze projektowanej inwestycji nie występują pomniki przyrody lub ich skupiska o szczególnej wartości przyrodniczej, naukowej, kulturowej, historycznej, które podlegają ochronie.

### **10. WPŁYW EKSPLOATACJI GÓRNICZEJ NA PROJEKTOWANY OBIEKT.**

Projektowana sieć wodociągowa i sieć kanalizacji sanitarnej nie jest usytuowana na terenie objętym eksploatacją górnictwem.

### **11. WPŁYW PROJEKTOWANEGO OBIEKTU I INFRASTRUKTURY NA URZĄDZENIA MELIORACYJNE.**

Projektowana sieć wodociągowa i sieć kanalizacji sanitarnej nie jest usytuowana na terenie objętym instalacjami melioracyjnymi..

Dębica 05.2021 r.

## II. OPINIA GEOTECHNICZNA DO POSADOWIENIA OBIEKTU.

Dla posadowienia sieci wodociągowej i sieci kanalizacji sanitarnej grawitacyjnej na dz. nr ewid. 763 / 2 i 764 położonych w miejscowości Grabiny obr. 0006, gmina Czarna w myśl Rozporządzenia Ministra Transportu, Budownictwa i Gospodarki Morskiej z 27.04.2012 r. w sprawie ustalenia geotechnicznych warunków posadowienia obiektów budowlanych.(Dz. U. z 2012, poz. 463):

- Zaliczenie obiektów budowlanych do odpowiedniej kategorii geotechnicznej. Projektowaną sieć wodociągową i sieć kanalizacji sanitarnej z uwagi na niewielkie gabaryty, o statycznie wyznaczalnym schemacie obliczeniowym, posadowiona w prostych warunkach gruntowych na stałej średniej głębokości około 1,50 – 3,90 m tj. poniżej głębokości przemarzania gruntu (głębokość przemarzania gruntu w warunkach lokalnych to 1,10 m) zalicza się do **pierwszej kategorii geotechnicznej**. Inwestycja nie wymaga ilościowej i jakościowej oceny danych geotechnicznych i ich analizy.
- Zaprojektowanie odwodnień budowlanych nie jest wymagane,
- Przygotowanie oceny przydatności gruntów stosowanych w budowlach ziemnych nie dotyczy, ponieważ sieć wodociągowa i sieć kanalizacyjna nie jest budowlą ziemną,
- Zaprojektowanie barier lub ekranów uszczelniających nie jest wymagane.
- Określenie nośności, przemieszczeń i ogólnej stateczności podłoża gruntowego w rejonie inwestycji, określa się jako **proste**, o nośności około 0,15 MPa. Teren inwestycji nie leży w rejonie osuwiskowym. Stateczność podłoża jest stabilna,
- Ustalenie wzajemnego oddziaływania obiektu budowlanego i podłoża gruntowego w różnych fazach budowy i eksploatacji, a także wzajemnego oddziaływania obiektu budowlanego z obiektami sąsiadującymi nie przewidują wzajemnego oddziaływania obiektu budowlanego do podłoża gruntowego na etapie budowy i eksploatacji, a także wzajemnego oddziaływania sieci wodociągowej i sieci kanalizacyjnej z obiektami sąsiadującymi,
- Inwestycja nie wymaga wzmacniania podłoża gruntowego ani też stabilizacji zboczy i nasypów. Z uwagi na ocenę stateczności wykopów, przy realizacji wykopów wąsko przestrzennych realizowanych na głębokości średnio 1,50 – 3,90 m p, p. t. roboty ziemne należy realizować w szalunkach lub zastosować wykop szerokoprzestrzenny,
- Woda gruntowa w omawianym terenie może miejscowo wystąpić na głębokości powyżej projektowanej głębokości posadowienia rurociągów (w takich przypadkach roboty należy realizować z wykorzystaniem np. igłofiltrów). Przewody będą wykonane jako szczelne, co uniemożliwi infiltrację wód gruntowych, stąd nie przewiduje się wzajemnego oddziaływania wód gruntowych na realizowane obiekty,

- W rejonie realizacji inwestycji nie stwierdzono zanieczyszczenia podłoża gruntowego. Nie przewiduje się również jego zanieczyszczenia na etapie realizacji inwestycji, stąd nie ma konieczności jego oczyszczania,

W związku z tym nie jest wymagane opracowanie dokumentacji badań podłoża gruntowego ani projektu geotechnicznego w myśl Rozporządzenia Ministra Transportu, Budownictwa i Gospodarki Morskiej z dnia 27.04.2012 r. w sprawie ustalenia geotechnicznych warunków posadowienia obiektów budowlanych (Dz. U z 2012, poz. 463).

Dębica 05.2021 r.

### **III. INFORMACJA O OBSZARZE ODDZIAŁYWANIA OBIEKTU.**

Podstawa prawna sporządzenia wg Art. 20 ust. 1 pkt. 34 ust. 3 pkt. 5 ustawy z dnia 7 lipca 1994 r. - Prawo budowlane (Dz. U. z 2020 poz. 1333). Dla terenu inwestycji wydano decyzję o ustaleniu lokalizacji inwestycji celu publicznego.

Projektowana sieć wodociągowa i sieć kanalizacji sanitarnej grawitacyjnej na dz. nr ewid. 763 / 2 i 764 położonych w miejscowości Grabiny obr. 0006, gmina Czarna. Działki w obszarze wyznaczonym pod inwestycję, w chwili obecnej nie są zabudowane.

Przewiduje się lokalizację projektowanej sieci wodociągowej i kanalizacyjnej grawitacyjnej w odległościach:

- od 0,6 m i więcej wzdłuż granic działek i terenów o przeznaczeniu na drogi wewnętrzne oraz istniejącej infrastruktury,

#### **Transgraniczny charakter oddziaływania przedsięwzięcia na poszczególne elementy przyrodnicze.**

W przypadku przedmiotowego przedsięwzięcia nie będzie występować transgraniczne oddziaływanie na środowisko. Planowana inwestycja realizowana będzie w całości na terytorium Rzeczypospolitej Polskiej w znacznej odległości od granic państwa.

#### **Prawdopodobieństwa oddziaływania.**

Niewielkie oddziaływanie wystąpi w fazie realizacji, które zależne jest od wykonawcy robót i inspektora nadzoru, którzy winni zdawać sobie sprawę z możliwości wystąpienia zagrożeń środowiska. Uciążliwości i niekorzystne oddziaływanie inwestycji na środowisko związane z jej realizacją nie mogą być całkowicie wyeliminowane. Jednakże poprzedzenie robót budowlanych szczegółowym planem i harmonogramem robót, uwzględniającym zabezpieczenie ekologiczne, w znacznym stopniu może ograniczyć negatywny wpływ przedsięwzięcia. Ścisłe przestrzeganie tych planów ma na celu zapewnienie odpowiedniej organizacji robót, aby na skutek braku porządku, niewłaściwego zabezpieczenia materiałów, maszyn, urządzeń i samochodów przed awariami, nie doszło do skażeń, zanieczyszczeń i zniszczeń w środowisku, odpowiedniego sprzętu, jego prawidłowa eksploatacja i konserwacja, jak i dodatkowe wyposażenie w urządzenia zmniejszające niekorzystne oddziaływanie na środowisko, jakość wykonywanych robót, co bezpośrednio wpływa na zmniejszenie częstotliwości i zakresu późniejszych koniecznych remontów, stałego nadzoru nad wykonawstwem i ich pracownikami. Planowane przedsięwzięcie spowoduje dodatkowe uciążliwości jedynie na etapie wykonywania prac budowlanych (intensywna emisja hałasu, zwiększenie zapylenia i emisji spalin, powstanie odpadów). Oddziaływania będą miały jednak wyłącznie charakter lokalny, krótkotrwały i odwracalny. W celu minimalizacji czasowej uciążliwości akustycznej dla mieszkańców, zabudowań w pobliskiej okolicy, prace budowlane w rejonie

zabudowań mieszkalnych wykonywane będą w porze dziennej. Podczas realizacji prac związanych z budową sieci wodociągowej i sieci kanalizacji sanitarnej, do powietrza atmosferycznego będą wprowadzane zanieczyszczenia w postaci spalin (pochodzących z silników pracujących maszyn i środków transportu) oraz pyłu (powstającego przy pracy maszyn i urządzeń wykonujących roboty ziemne). Zanieczyszczenia te nie będą stanowić zagrożenia dla zdrowia i życia ludzi nawet w miejscu, gdzie kanalizacja przebiega w bliskim sąsiedztwie zabudowy. Ich emisja będzie miała charakter przede wszystkim niezorganizowany. Nie przewiduje się, aby przekroczyła wartości dopuszczalne i była uciążliwa dla środowiska.

### **Czas trwania, częstotliwości i odwracalności oddziaływania.**

Użytkownicy nieruchomości znajdujących się w pobliżu projektowanego przedsięwzięcia będą narażeni na pewne niedogodności i utrudnienia powodowane przez fazę budowy. Uciążliwości te będą dotyczyć występowania hałasu, wibracji, pyłu i błota. Dla minimalizacji zagrożenia zanieczyszczeniem wód powierzchniowych i gruntowych należy zainstalować na zapleczu i placu budowy przenośne sanitariaty. Ścieki socjalne gromadzone w zbiornikach kabin sanitarnych należy okresowo po napełnieniu opróżniać przez specjalistyczną firmę. Miejsca robót należy zabezpieczyć i oznakować tabliczkami informacyjnymi i znakami drogowymi. Na etapie realizacji inwestycji wystąpi ograniczony ruch pojazdów silnikowych, który może przyczynić się do zanieczyszczenia powietrza atmosferycznego i emisji hałasu. Uciążliwości te są typowe dla etapów budowy. Można je ograniczyć poprzez dobór właściwego sprzętu, prawidłową eksploatację i organizację robót. Nad wykorzystywanymi urządzeniami i maszynami należy sprawować szczególny nadzór techniczny. W ramach realizacji projektu nie przewiduje się działań mogących spowodować trwałe zmiany w środowisku na terenie wykraczającym poza rejon inwestycji. Ze względu na zakres, rodzaj i lokalizację przedsięwzięcia, skalę generowanych oddziaływań na środowisko przyrodnicze oraz szereg zaproponowanych działań minimalizujących, stwierdzono, że przedmiotowe zamierzenie nie będzie się wiązać ze znaczącym oddziaływaniem na elementy przyrodnicze środowiska, w tym na przedmioty ochrony obszaru Natura 2000, jego integralność oraz spójność sieci Natura 2000. Po dokonaniu analizy w kontekście potrzeby przeprowadzenia oceny oddziaływania na środowisko, uznano, że nie ma konieczności przeprowadzenia takiej oceny dla przedmiotowego przedsięwzięcia, tym, samym odpowiedniej oceny o której mowa w art. 6.3 Dyrektywy Rady 92/43/EWG z dnia 21.05.1992 r. w sprawie ochrony siedlisk przyrodniczych oraz dzikiej fauny i flory.

### **Przewidywany wpływ projektowanej sieci wodociągowej i kanalizacyjnej wraz z urządzeniami budowlanymi z nią związanymi na tereny sąsiednie.**

Projektowana sieć wodociągowa i sieć kanalizacyjna wraz z urządzeniami technicznymi, zapewniającymi możliwość użytkowania jej zgodnie z przeznaczeniem,

spełnia wymagania o których mowa w art. 5, w tym ust. 1 pkt 9 ustawy - Prawo Budowlane w zakresie poszanowania, występujące w obszarze oddziaływania obiektu, uzasadnione interesy osób trzecich.

**Obszar oddziaływania projektowanej sieci wodociągowej i kanalizacji sanitarnej mieści się w całości na działkach nr ewid. 763 / 2 i 764 położonych w miejscowości Grabiny obr. 0006, gmina Czarna na których został zaprojektowany.**

Usytuowanie projektowanej inwestycji względem granic jak również obiektów sąsiednich pod kątem ochrony p.poż, a także ochrony środowiska spełnia wymagania zawarte w „Warunkach technicznych dla budynków i ich usytuowania” zgodnie z Rozp. Min. Infrastruktury z dnia 12 kwietnia 2002. z późniejszymi zmianami.

Projektowana inwestycja w żaden sposób nie ogranicza możliwości użytkowania działek sąsiednich i nie będzie na nie negatywnie oddziaływać.

Zakres koniecznych prac jak i sposób ich wykonania nie wykracza poza teren działek nr ewid. 763 / 2 i 764 położonych w miejscowości Grabiny obr. 0006, gmina Czarna dla których inwestor posiada tytuł własności lub stosowne umowy cywilne, co zezwala na wejście w teren i wykonanie w/w inwestycji.

Dębica 05.2021 r.

# SPIS TREŚCI

## Opis techniczny

<b>1. Przedmiot opracowania .....</b>	<b>2</b>
<b>2. Budowa wodociągu .....</b>	<b>2</b>
<b>3. Budowa kanalizacji sanitarnej .....</b>	<b>3</b>
<b>4. Skrzyżowania i kolizje .....</b>	<b>4</b>
<b>5. Odległości rurociągu wodociągowego i kanalizacji sanitarnej od innego typu uzbrojenia podziemnego w przypadku równoległego ułożenia .....</b>	<b>4</b>
<b>6. Roboty ziemne .....</b>	<b>5</b>
<b>7. Uwagi dla wykonawcy .....</b>	<b>6</b>
<b>8. Uruchomienie instalacji .....</b>	<b>6</b>
<b>9. Uwagi końcowe .....</b>	<b>7</b>

## Rysunki

<b>Profil podłużny sieci wodociągowej .....</b>	<b>W 1</b>
<b>Schemat węzłów wodociągowych .....</b>	<b>W 2</b>
<b>Schemat wykonania betonowych bloków oporowych .....</b>	<b>BO 1</b>
<b>Profil podłużny sieci kanalizacji sanitarnej .....</b>	<b>K 1</b>
<b>Schemat studzienki kanalizacyjnej .....</b>	<b>K 2</b>
<b>Schemat skrzyżowania przewodu wodociągowego z przewodem energetycznym lub teletechnicznym .....</b>	<b>SK1</b>
<b>Schemat wykopu wąsko przestrzennego obudowanego .....</b>	<b>WK 1</b>



# **OPIŚ TECHNICZNY**

DO PROJEKTU BUDOWY SIECI WODOCIĄGOWEJ I SIECI KANALIZACJI  
SANITARNEJ POŁOŻONYCH W MIEJSCOWOŚCI GRABINY OBR. 0006, GMINA  
CZARNA NA DZ. NR EWID. 763 / 2 I 764.

## **1. PRZEDMIOT OPRACOWANIA.**

Niniejsze opracowanie obejmuje w swym zakresie projekt budowy sieci wodociągowej i sieci kanalizacji sanitarnej grawitacyjnej położonych w miejscowości Grabiny obr. 0006, gmina Czarna na dz. nr ewid. 763 / 2 i 764.

Opracowanie wykonano na podstawie:

- Zlecenia inwestora,
- Rozporządzenia Ministra Infrastruktury z dnia 12 kwietnia 2002 r. *w sprawie warunków technicznych jakim powinny odpowiadać budynki i ich usytuowanie* (Dz. U. Nr 75/2002 poz. 690 z dnia 15.06.02 r. z późniejszymi zmianami),
- Ustawy z dnia 18 lipca 2001 r. Prawo wodne (Dz. U. z 2017 r. poz 1566 z dnia 20 lipca 2017 r.)
- Warunków technicznych wykonania i odbioru rurociągów z tworzyw sztucznych,
- Mapy do celów projektowych w skali 1 : 1000,
- Obowiązujących norm, przepisów, zasad technicznych projektowania oraz literatury dotyczącej opracowywanego tematu.

## **2. BUDOWA WODOCIĄGU.**

W celu zapewnienia dostawy wody dla przyszłej zabudowy mieszkalnej jednorodzinnej projektuje się sieć wodociągową, zlokalizowaną wzdłuż działek wymienionych w pkt. 1 niniejszego opracowania. Trasę projektowanego odcinka sieci wodociągowej przedstawiono na załączonym rysunku projektu zagospodarowania.

Wodociąg należy wykonać z rur PE 100 SDR 11 PN 16 **DN 90 x 8,2**, przeznaczonych do przesyłu wody pitnej, o łącznej długości **L = 407,0 m**.

Włączenie do czynnej sieci wodociągowej na dz. nr ewid. 764 poprzez montaż trójnika redukcyjnego z zasuwą DN 110 / 80.

Na projektowanym odcinku sieci wodociągowej przewidziano zainstalowanie 3 kompletów zestawu hydrantowego nadziemnego DN 80 (hydrant + zasuwa) do płukania i odpowietrzania instalacji.

Rurociągi należy układać na wyrównanym przy użyciu sprzętu ręcznego podłożu. Należy przy tym zwrócić szczególną uwagę na utrzymanie zaprojektowanego spadku oraz osiowości rurociągów zgodnie z rysunkiem profilu podłużnego sieci wodociągowej (rys. W1).

### **3. BUDOWA SIECI KANALIZACJI SANITARNEJ.**

W celu zapewnienia odbioru ścieków dla przyszłej zabudowy mieszkalnej jednorodzinnej projektuje się kolektor sieci kanalizacji sanitarnej grawitacyjnej. Projektowana sieć kanalizacji sanitarnej zostanie połączona z istniejącą infrastrukturą odprowadzającą ścieki do oczyszczalni ścieków w Głowaczowej. Całość inwestycji będzie zlokalizowana na działkach wymienionych w pkt. 1 niniejszego opracowania. Trasę projektowanej sieci kanalizacyjnej przedstawiono na załączonym rysunku projektu zagospodarowania.

Łączna długość sieci kanalizacji sanitarnej wynosi **L = 288,5 m**.

Budowę poszczególnych odcinków sieci kanalizacji sanitarnej należy wykonać z rur:

Odcinek grawitacyjny „Si – S8” z rur PVC dn 200 x 5,9 typ „S” L = 288,5 m

Włączenia projektowanego odcinka sieci kanalizacji sanitarnej należy dokonać do istniejącej studni oznaczonej na rysunku projektu zagospodarowania jako "Si" na dz. nr ewid. 764 obr. Grabiny 0006, gmina Czarna skąd ścieki będą transportowane istniejącym kolektorem do istniejącej oczyszczalni ścieków w Głowaczowej.

Studzienki kanalizacyjne na projektowanym kolektorze grawitacyjnym należy wykonać jako typowe np. z PP dn 200 rury wznoszącej min. 400 mm z włazem żeliwnym typu ciężkiego lub betonowe (na działkach przeznaczonych pod drogi zalecane są studnie betonowe).

Rurociągi należy układać na wyrównanym przy użyciu sprzętu ręcznego podłożu. Należy przy tym zwrócić szczególną uwagę na utrzymanie zaprojektowanego spadku oraz osiowości rurociągów zgodnie z rysunkami profilu podłużnego sieci kanalizacji sanitarnej.

### **4. SKRZYŻOWANIA I KOLIZJE.**

Projektowana sieć wodociągowa będzie krzyżować się trzykrotnie, bezkolizyjnie z istniejącą siecią kanalizacji sanitarnej oznaczoną jako „ks200”, z istniejącą siecią gazową oznaczoną jako „gs65” oraz z siecią teletechniczną oznaczoną jako „t”

(skrzyżowanie to należy wykonać w rurze ochronnej dwudzielnej zainstalowanej na przewodzie teletechnicznym zgodnie z rysunkiem schematu skrzyżowania rys. SK 1).

Projektowana sieć kanalizacji sanitarnej będzie krzyżować się bezkolizyjnie z projektowaną wg tego opracowania siecią wodociągową oznaczoną z rur PE dn 90.

Wszelkie skrzyżowania należy wykonać jako bezkolizyjne i pod nadzorem właściciela danej sieci.

## **5. ODLEGŁOŚCI RUROCIĄGU WODOCIĄGOWEGO I KANALIZACJI SANITARNEJ OD INNEGO TYPU UZBROJENIA PODZIEMNEGO W PRZYPADKU RÓWNOLEGŁEGO UŁOŻENIA.**

W przypadku prowadzenia przewodu równolegle do innego typu uzbrojenia podziemnego należy zachować minimalne odstępy między ich zewnętrznymi ścianami:

- 1,0 m od kabla energetycznego
- 1,5 m od gazociągu niskiego i średniego ciśnienia
- 0,8 do 2,5 m od kabla teletechnicznego
- 1,5 m - od skrajni słupa elektrycznego
- 1,5 m od przewodu kanalizacyjnego
- 1,5 m od przewodu wodociągowego

## **6. ROBOTY ZIEMNE.**

Projektowany wodociąg i kanalizację sanitarną należy układać w wykopie wąsko przestrzennym szczelnie obudowanym o szerokości min.  $L = 1,0$  m. Do szalowania ścian wykopu należy używać gotowych szalunków lub desek i bali drewnianych oraz rozpór drewnianych tzw. okrąglaków lub rozpór stalowych teleskopowych.

W przypadku pojawienia się wody gruntowej należy odcinki przewodów wody i kanalizacji układać w wykopie obudowanym z drenażem lub z wykorzystaniem igłofiltrów czy też innej dostępnej technologii.

W miejscach przewidzianych skrzyżowań z innym uzbrojeniem podziemnym koniecznym jest z należytą ostrożnością dokonać lokalizacji danej sieci wykonując odpowiednią odkrywkę. Następnie należy wykonać odpowiednie podwieszenie odcinka istniejącej sieci do kształtownika stalowego lub bali drewnianych.

Na pozostałych odcinkach roboty ziemne można wykonywać sprzętem mechanicznym, z zastrzeżeniem wykonania ręcznego wykopu o grubości warstwy 30 cm od dna, bez naruszenia struktury gruntu. Rury wodociągowe i kanalizacyjne można układać w wykopie po wcześniejszym wykonaniu 10 cm podsypki z piasku i jej należytem zagęszczeniu.

Wykop w trakcie wykonywania robót należy odpowiednio oznakować dla zapobieżenia przed przypadkowym dostaniem się do nich osób trzecich - szczególnie w porze nocnej.

Przy zasypywaniu rurociągów należy najpierw bardzo dokładnie ubijać pachwiny rurociągów a następnie zasypywać warstwami wraz z jednoczesnym ubijaniem. Dla uniknięcia uszkodzeń rur należy zasypywanie dokonywać warstwami z zachowaniem należytej ostrożności.

Pierwszą warstwę o grubości co najmniej 30 cm (zaleca się również następną do uzyskania 50 cm przykrycia rury) należy zasypywać ręcznie. Kolejne warstwy o grubości 20-30 cm mogą być wykonywane przy użyciu sprzętu mechanicznego.

Po wykonaniu robót i zasypaniu wykopu należy doprowadzić teren do stanu pierwotnego w terenach zielonych oraz odtworzyć nawierzchnię dróg.

## **7. UWAGI DLA WYKONAWCY.**

Trasę przewodów wody i kanalizacji należy wytyczyć geodezyjnie przez uprawnionego geodetę (wraz z wytyczeniem reperów roboczych na trasie projektowanych odcinków).

W wypadku natrafienia w czasie wykonywania robót ziemnych na sieci technicznego uzbrojenia podziemnego nie uwidocznione na planie sytuacyjnym należy powiadomić: geodetę, projektanta oraz jednostkę nadzorującą daną sieć.

W miejscach wystąpienia takich skrzyżowań przebieg sieci uzbrojenia podziemnego należy oznakować przez ułożenie na głębokości 40 cm pod ziemią taśmy PVC w kolorze:

- Niebieskim – wodociąg
- Żółtym - gaz ziemny
- Brązowym – kanalizację
- Czerwonym - kable energetyczne

Całość wykonywanych robót instalacyjno - montażowych wraz z robotami towarzyszącymi winna odpowiadać i być zgodna z "*Warunkami Projektowania i Odbioru Rurociągów z Tworzyw Sztucznych*" (WPiORSZ) Warszawa 1996 r. i Polskimi Normami.

Przed zasypaniem przewodów koniecznym jest wykonanie badań i prób wynikających z w/w Warunków przy udziale Inwestora oraz przyszłego właściciela.

Odebrane odcinki winny być kosztem i staraniem Inwestora zinwentaryzowane geodezyjnie i naniesione na właściwe mapy sytuacyjno-wysokościowe.

Na całości wykonanych rurociągów na głębokości około 10 cm nad przewodem należy ułożyć taśmę lokalizacyjną, a na głębokości 50 - 60 cm pod powierzchnią terenu należy ułożyć taśmę oznaczeniową: w kolorze niebieskim – wodociąg, brązowym – kanalizacja sanitarna (tłoczna).

## **8. URUCHOMIENIE INSTALACJI.**

Sieć wodociągowa i sieć kanalizacji sanitarnej przed oddaniem do użytku musi być sprawdzona przez wykonawcę. Sprawdzenie obejmuje:

- kontrolę zgodności wykonania z projektem technicznym,
- kontrolę jakości wykonania, w tym kontrolę jakości użytego materiału prawidłowości połączeń rur i armatury, umocowań itp. oraz zgodności wykonania z obowiązującymi normami i zasadami technicznymi,
- kontrolę szczelności przewodów i armatury wodociągowej,
- kontrolę działania i szczelności armatury i urządzeń,
- Każdy odcinek należy przed zasypaniem poddać próbie szczelności przez napełnienie go wodą i sprawdzenie szczelność połączeń.

Z każdego odbioru należy sporządzić protokół. Po pozytywnym odbiorze instalacji wodociągowej należy ją kilkakrotnie przepłukać czystą wodą, aż do stwierdzenia wypływu czystej wody płuczącej. Następnie należy przeprowadzić jej regulację.

## **9. UWAGI KOŃCOWE.**

Ostateczny dobór urządzeń może nastąpić w trakcie realizacji inwestycji w uzgodnieniu z Inwestorem.

Całość robót instalacyjnych należy wykonać zgodnie z „Warunkami Technicznymi Wykonania i Odbioru Robót Budowlano – Montażowych, cz. II – Instalacje Sanitarne i Przemysłowe”, „Warunkami Technicznymi Wykonania i Odbioru Rurociągów z Tworzyw Sztucznych” oraz z zachowaniem Polskich Norm.

W trakcie realizacji robót przestrzegać przepisów BHP i P.POŻ.

Wszystkie materiały i urządzenia muszą mieć dokumenty dopuszczające do stosowania.

**Projektował:**  
**mgr inż. Janusz Reguła**  
**upr. nr PDK/0134/POOS/04**

**Sprawdził:**  
**mgr inż. Jacek Lewandowski**  
**upr. nr PDK/0028/POOS/09**

## ZAWARTOŚĆ OPRACOWANIA

<b>1. Strona formalna .....</b>	<b>2</b>
<b>2. Podstawa opracowania .....</b>	<b>2</b>
<b>3. Zakres robót dla całego zamierzenia budowlanego .....</b>	<b>2</b>
<b>4. Wykaz istniejących obiektów budowlanych .....</b>	<b>3</b>
<b>5. Wskazanie elementów zagospodarowania działki lub terenu, które mogą stwarzać zagrożenie bezpieczeństwa i zdrowia ludzi .....</b>	<b>3</b>
<b>6. Wskazania dotyczące przewidywanych zagrożeń występujących podczas realizacji robót budowlanych, określające skalę i rodzaje zagrożeń oraz miejsce i czas ich wystąpienia .....</b>	<b>3</b>
<b>7. Wskazanie sposobu prowadzenia instruktaży pracowników przed przystąpieniem do realizacji robót budowlanych szczególnie niebezpiecznych.....</b>	<b>4</b>
<b>8. Wskazanie środków technicznych organizacyjnych zapobiegających niebezpieczeństwom wynikającym z wykonywania robót budowlanych w strefach szczególnego zagrożenia zdrowia lub w ich sąsiedztwie .....</b>	<b>4</b>

# **INFORMACJA BIOZ**

## **CZĘŚĆ OPISOWA DO INFORMACJI DOTYCZĄCEJ BEZPIECZEŃSTWA I OCHRONY ZDROWIA**

### **1. STRONA FORMALNA.**

NAZWA OBIEKTU:	budowa sieci wodociągowej i sieci kanalizacji sanitarnej grawitacyjnej
KATEGORIA OBIEKTU:	XXVI
LOKALIZACJA:	Gmina Czarna 180303_2 Grabiny obr. 0006 dz. nr ewid. 763 / 2 i 764
INWESTOR:	Valores Capital Sp. z o.o. ul. Krakowska 14, 33 - 100 Tarnów
OPRACOWAŁ:	mgr inż. Janusz REGUŁA upr. PDK / 0134 / POOS / 04
SPRAWDZIŁ:	mgr inż. Jacek LEWANDOWSKI upr. nr PDK / 0028 / POOS / 09

### **2. PODSTAWA OPRACOWANIA.**

- zlecenie inwestora,
- obowiązujące przepisy i normy,
- szkice i pomiary w terenie,
- warunki przyłączeniowe,
- mapa do celów projektowych,
- decyzje lokalizacyjne, środowiskowe, odpis z planu miejscowego i inne,
- uzgodnienia branżowe.

### **3. ZAKRES ROBÓT DLA CAŁEGO ZAMIERZENIA BUDOWLANEGO.**

- tyczenie sieci wraz z przepompowniami i instalacjami,
- zabezpieczenie terenu budowy,

- wykonanie wykopów wąsko przestrzennych / szerokoprzestrzennych,
- zabezpieczenie skrzyżowań i kolizji,
- wykonanie podsypki z piasku,
- układanie rurociągów,
- budowa studni i przepompowni,
- budowa szafek elektrycznych i ułożenie przewodów zasilających,
- łączenie rurociągów, zabezpieczanie skrzyżowań,
- wykonanie prób szczelności i prób ciśnieniowych,
- inwentaryzacja wybudowanych odcinków sieci wraz z towarzyszącą infrastrukturą,
- zasypywanie rurociągów wraz z ułożeniem taśm lokalizacyjnych i oznaczeniowych,
- znakowanie sieci wodociągowej i sieci kanalizacji sanitarnej,
- doprowadzenie terenu budowy do stanu pierwotnego,

#### **4. WYKAZ ISTNIEJĄCYCH OBIEKTÓW BUDOWLANYCH.**

Na przedmiotowych działkach, w miejscu wyznaczonym pod inwestycję nie występuje żadna zabudowa.

#### **5. WSKAZANIE ELEMENTÓW ZAGOSPODAROWANIA DZIAŁKI LUB TERENU, KTÓRE MOGĄ STWARZAĆ ZAGROŻENIE BEZPIECZEŃSTWA I ZDROWIA LUDZI.**

Na przedmiotowych działkach, w miejscu wyznaczonym pod inwestycję nie występują żadne elementy zagospodarowania terenu stwarzające zagrożenie bezpieczeństwa i ochrony zdrowia ludzi.

#### **6. WSKAZANIA DOTYCZĄCE PRZEWIDYWANYCH ZAGROŻEŃ WYSTĘPUJĄCYCH PODCZAS REALIZACJI ROBÓT BUDOWLANYCH, OKREŚLAJĄCE SKALĘ I RODZAJE ZAGROŻEŃ ORAZ MIEJSCE I CZAS ICH WYSTĄPIENIA.**

Obiekt realizowany będzie metodą tradycyjną. Nie przewiduje się zagrożeń bezpieczeństwa i ochrony zdrowia ludzi podczas realizacji niniejszej inwestycji. Należy przeprowadzić instruktaż pracowników przed przystąpieniem do realizacji robót szczególnie niebezpiecznych obejmujący:

- szkolenie pracowników w zakresie bhp,
- zasady postępowania w przypadku występowania zagrożeń,



- zasady bezpośredniego nadzoru nad pracami szczególnie niebezpiecznymi przez wyznaczenie osoby uprawnionej do nadzorowania,
- zasady stosowania przez pracowników środków ochrony indywidualnej oraz odzieży ochronnej.

## **7. WSKAZANIE SPOSOBU PROWADZENIA INSTRUKTAŻU PRACOWNIKÓW PRZED PRZYSTĄPIENIEM DO REALIZACJI ROBÓT BUDOWLANYCH SZCZEGÓLNIE NIEBEZPIECZNYCH.**

Wszyscy pracownicy pracujący na budowie muszą być poinformowani o występujących zagrożeniach w strefie niebezpiecznej, poinstruowani odnośnie sposobu postępowania na wypadek wystąpienia bezpośredniego zagrożenia zdrowia lub życia ludzi. Kierownik budowy jest zobowiązany przeprowadzić instruktaż pracowników każdorazowo przed przystąpieniem do realizacji nowego zakresu robót o odmiennym charakterze niż uprzednio wykonane oraz przy zmianie wyspecjalizowanej ekipy budowlanej zatrudnianej na poszczególnych etapach budowy. Przestrzeganie przepisów BHP na placu budowy oraz zabezpieczenie wszelkich środków bezpieczeństwa pracy należy kontrolować okresowo przed przystąpieniem do kolejnego etapu realizacji budowy i zmianą specyfiki wykonywanych robót.

## **8. WSKAZANIE ŚRODKÓW TECHNICZNYCH I ORGANIZACYJNYCH ZAPOBIEGAJĄCYCH NIEBEZPIECZEŃSTWOM WYNIKAJĄCYM Z WYKONYWANIA ROBÓT BUDOWLANYCH W STREFACH SZCZEGÓLNEGO ZAGROŻENIA ZDROWIA LUB ICH SĄSIEDZTWIE.**

Roboty należy prowadzić ze szczególną ostrożnością. Nie przewiduje się wykonywania robót budowlanych w strefach szczególnego zagrożenia zdrowia lub ich sąsiedztwie z uwagi na brak takich stref na terenie budowy w związku z budową sieci kanalizacji sanitarnej.

**STAROSTA DĘBICKI**  
Niniejsza dokumentacja była przedmiotem  
narady koordynacyjnej, która odbyła się  
za pomocą środków komunikacji elektronicznej  
Data zakończenia narady: 2021-04-07  
Znak sprawy: GK.IV.6630.1.300.2021  
Uwagi i zalecenia zostały zawarte w protokole  
z narady koordynacyjnej  
Przewodniczący Narady: Z up. Starosty  
Kierownik w Wydziale Geodezji, Kartografii i Katastru

PROJEKT ZAGOSPODAROWANIA TERENU  
SKALA 1 : 1000

Mapa do celów projektowych  
skala 1 : 1000

Powstała na podstawie mapy zasadniczej oraz pomiaru bezpośredniego w terenie.  
Granice działek oraz użytków gruntowych uwidoczniono wg stanu ewidencyjnego  
zgodnie z Rozporządzeniem MRRiB z dn. 29.03.2001r (z późn. zm.) w sprawie  
ewidencji gruntów i budynków.

Mapę zaktualizowano na dzień 03.03.2021  
Układ XY: 2000; Układ wysokości: PL-EVRF2007-NH  
GK.6640.4736.2019

Dokładność położenia punktów granicznych działki 763/8 określono zgodnie z §29 ust.1 pkt. 1  
Rozporządzenia Ministra Rozwoju z dnia 18 sierpnia 2020 r.

Dokładność położenia punktów granicznych działki 763/8  
wynosi 0.00-0.10m

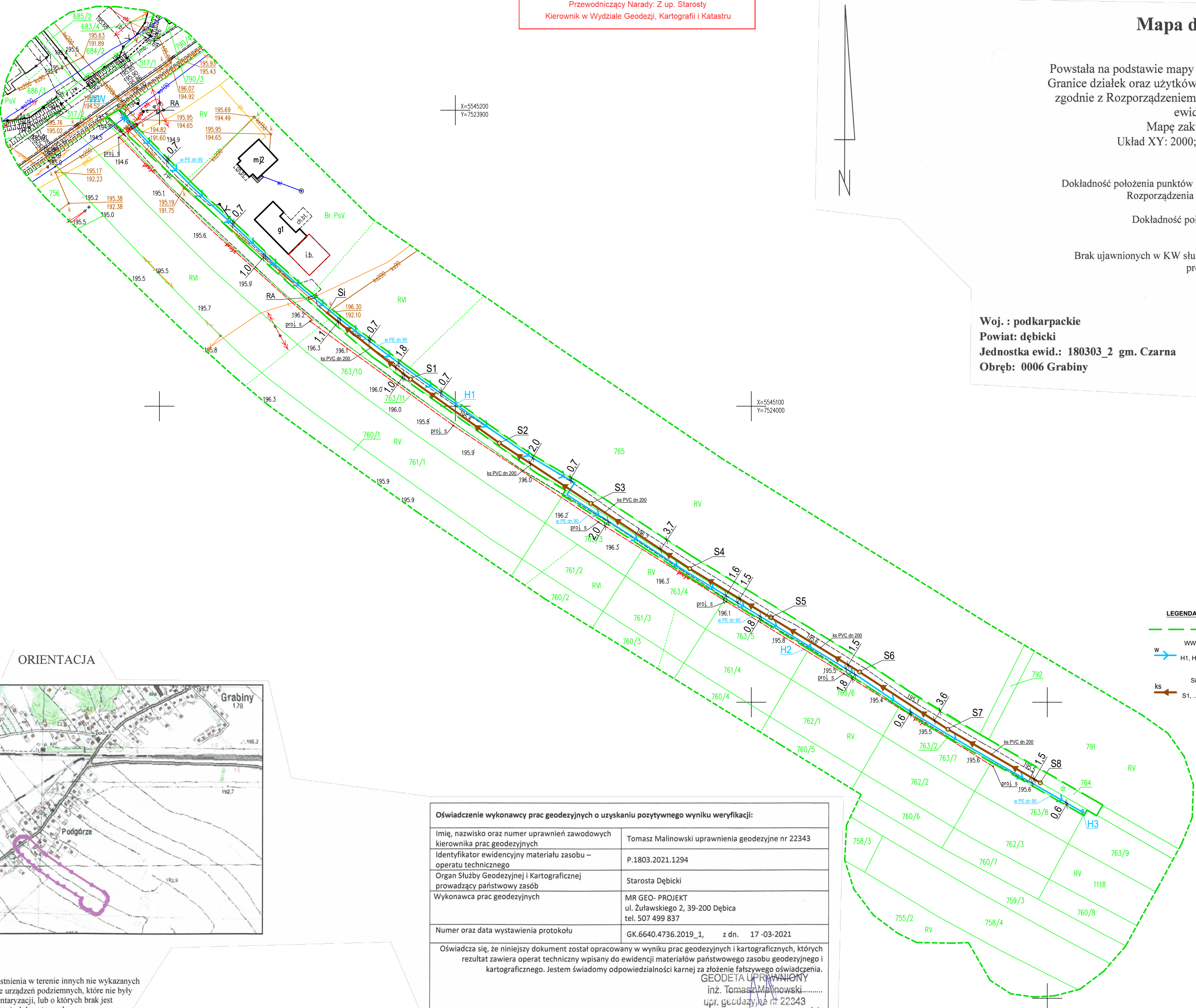
Brak ujawnionych w KW służebności gruntowych obciążających grunty położone w granicach  
projektowanej inwestycji budowlanej

Woj. : podkarpackie  
Powiat: dębicki  
Jednostka ewid.: 180303\_2 gm. Czarna  
Obręb: 0006 Grabiny

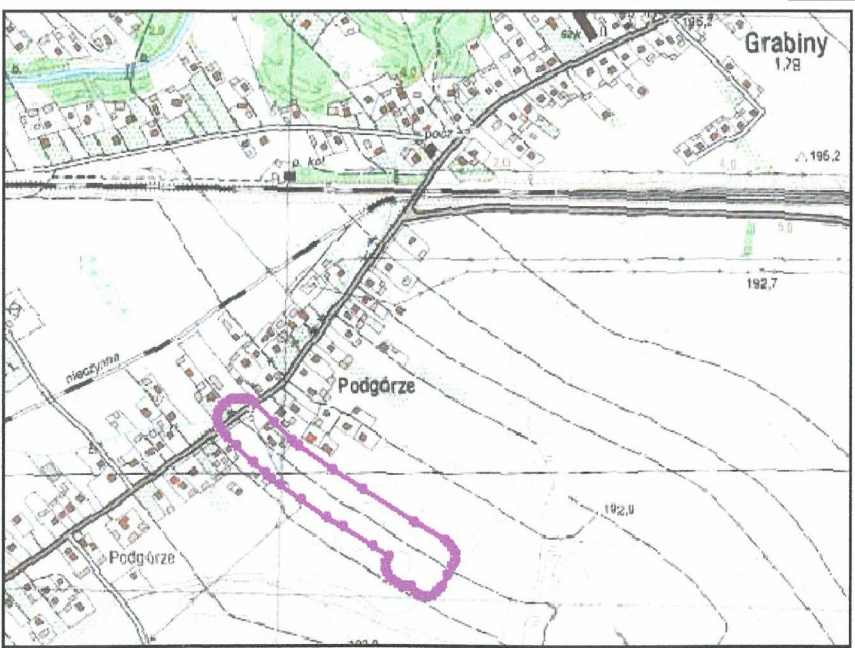
Sekcja: 7.125.23.25.4, 7.125.24.21.3, 7.124.24.01.1  
Nr działki: 763/8  
Wykonał:

**MR GEO PROJEKT**  
TOMASZ MALINOWSKI  
ul. Żuławskiego 2, 39-200 Dębica  
tel. 507 499 837  
NIP 872 218 53 01, REGON 180432464  
e-mail: mrgeo@poczta.onet.pl

GEODETA UPRAWNIONY  
inż. Tomasz Malinowski  
upr. geodezyjna nr 22343



ORIENTACJA



Nie wyklucza się istnienia w terenie innych nie wykazanych  
na niniejszej mapie urządzeń podziemnych, które nie były  
zgłoszone do inwentaryzacji, lub o których brak jest  
informacji w instytucjach branżowych.

Oświadczenie wykonawcy prac geodezyjnych o uzyskaniu pozytywnego wyniku weryfikacji:	
Imię, nazwisko oraz numer uprawnień zawodowych kierownika prac geodezyjnych	Tomasz Malinowski uprawnienia geodezyjne nr 22343
Identyfikator ewidencyjny materiału zasobu – operatu technicznego	P.1803.2021.1294
Organ Służby Geodezyjnej i Kartograficznej prowadzący państwowy zasób	Starosta Dębicki
Wykonawca prac geodezyjnych	MR GEO- PROJEKT ul. Żuławskiego 2, 39-200 Dębica tel. 507 499 837
Numer oraz data wystawienia protokołu	GK.6640.4736.2019_1, z dn. 17 -03-2021
Oświadczam się, że niniejszy dokument został opracowany w wyniku prac geodezyjnych i kartograficznych, których rezultat zawiera operat techniczny wpisany do ewidencji materiałów państwowego zasobu geodezyjnego i kartograficznego. Jestem świadomy odpowiedzialności karnej za złożenie fałszywego oświadczenia.	
GEODETA UPRAWNIONY inż. Tomasz Malinowski..... upr. geodezyjna nr 22343 podpis	

- LEGENDA:**
- linia rozgraniczająca teren inwestycji
  - WW - H3 - proj. sieć wodociągowa PE 100 SDR 11 dn 90 x 8,2 PN 16 L = 407,0 m
  - WW - proj. włączenie do wodociągu poprzez montaż trójnika redukcyjnego DN 110 / 80 z zasuwą DN 80
  - H1, H2, H3 - proj. zestaw hydrantowy nadiemny DN 80
  - RA - proj. rura ochronna dwudzielna np. AROT PS L = 3,0 m
  - Si - SB - proj. sieć kanalizacji sanitarnej PVC SDR 34 dn 200 x 5,9 typ "S" L = 288,5 m
  - Si - proj. włączenie do istniejącej sieci kanalizacji sanitarnej
  - S1, ... , S8 - proj. studzienka kanalizacyjna z PP dn 200 rury wznoszącej karbowanej 425 mm

ZA ZGODNOŚĆ Z ORYGINAŁEM Dębica dnia 18.03.2021 r.  
PROJEKTANT GŁÓWNY:  
mgr inż. Jakub REGULA  
upr. nr POK 0134 POCOS 04

mgr inż. Jakub REGULA  
upr. nr POK 0134 POCOS 04  
e-mail: jakub.regula@poczta.onet.pl

UWAGA:  
Niniejszy projekt operatu jest z mapy do celów projektowych zarejestrowanej dnia 17.03.2021 r. w POKiG Starostwa Powiatowego w Dębicy pod nr P.1803.2021.1294.  
Wszelkie prace zastawione, zgodnie z prawem do replikacji lub udzielenia odnośnym  
zawodem mgr inż. Jakub REGULA, ul. Żuławskiego 2, 39-200 Dębica, tel. 507 499 837, NIP 872 218 53 01, REGON 180432464, e-mail: jakub.regula@poczta.onet.pl, nr ewid. geod. 22343.

1. Powinno być rozpatrzone zgodnie z przepisami o planowaniu przestrzennym oraz  
z przepisami o budownictwie.  
2. Wszelkie zmiany techniczne należy wykonać zgodnie z projektem konstrukcyjnym.  
3. Wszelkie zmiany techniczne należy wykonać zgodnie z projektem konstrukcyjnym.  
4. Wszelkie zmiany techniczne należy wykonać zgodnie z projektem konstrukcyjnym.  
5. Wszelkie zmiany techniczne należy wykonać zgodnie z projektem konstrukcyjnym.  
6. Wszelkie zmiany techniczne należy wykonać zgodnie z projektem konstrukcyjnym.  
7. Wszelkie zmiany techniczne należy wykonać zgodnie z projektem konstrukcyjnym.  
8. Wszelkie zmiany techniczne należy wykonać zgodnie z projektem konstrukcyjnym.  
9. Wszelkie zmiany techniczne należy wykonać zgodnie z projektem konstrukcyjnym.  
10. Wszelkie zmiany techniczne należy wykonać zgodnie z projektem konstrukcyjnym.

**MR GEO PROJEKT**  
BIURO GEODEZYJNO - PROJEKTOWE  
39-200 Dębica, ul. Żuławskiego 2  
tel. 507 499 837, 602 577 800

**INWESTOR:**  
Vistula Capital Sp. z o.o. Andrzej Pawełkowski  
33-100 Tarnów, ul. Krakowska 14

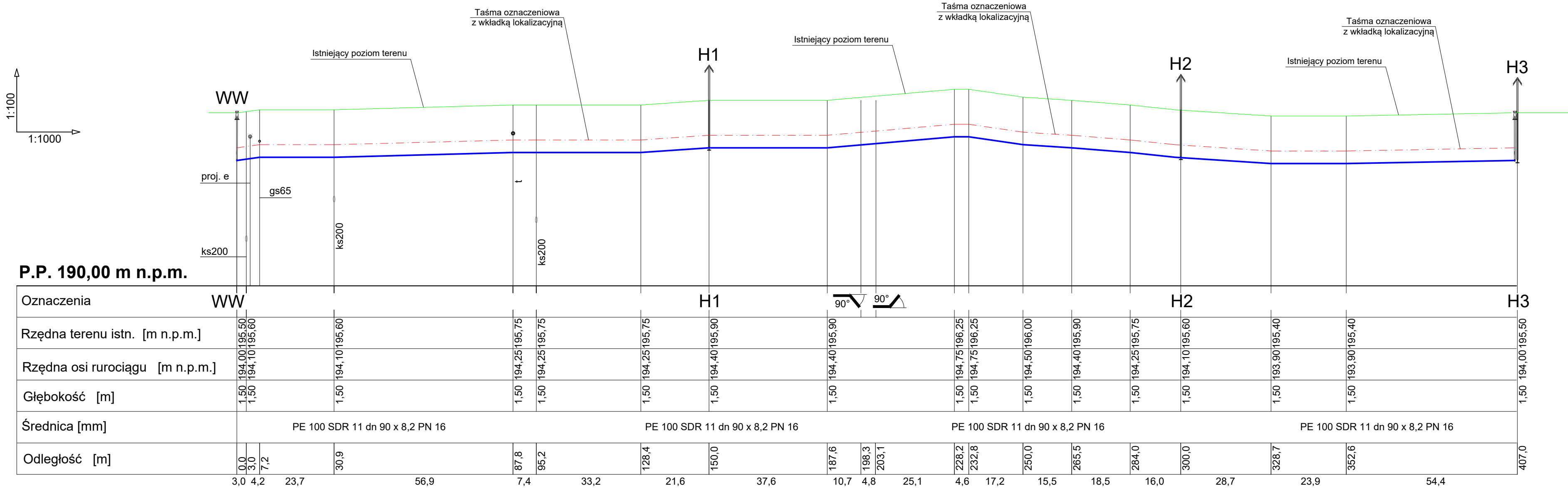
**PRZEDMIOT RYSUNKU:**  
PROJEKT ZAGOSPODAROWANIA TERENU

Projektant główny:  
mgr inż. Jakub REGULA  
upr. nr POK 0134 POCOS 04

Skala:  
1 : 1000  
Data:  
03.2021 r.  
Przebieg:  
mgr inż. Jacek LEWANDOWSKI  
upr. nr POK 0629 POCOS 09  
Opracował:  
Jakub REGULA  
Nr rysunku:  
PZT 1



PROFIL PODŁUŻNY SIECI WODOCIĄGOWEJ



- WW - H3
- WW
- H1, H2, H3
- RA
- proj. siec wodociągowa PE 100 SDR 11 dn 90 x 8,2 PN 16 L = 407,0 m
- włączenie do wodociągu poprzez montaż trójnika redukcyjnego DN 110 / 80 z zasuwą DN 80
- proj. zestaw hydrantowy nadiemny DN 80
- proj. rura ochronna dwudzielna np. AROT PS L = 3,0 m

UWAGA:  
Projektowane rzędne osi rurociągu należy dostosować do rzeczywistych rzędnych na budowie.  
Wszystkie skrzyżowania należy wykonać jako bezkolizyjne.  
Ostateczny dobór urządzeń może nastąpić w trakcie realizacji inwestycji w uzgodnieniu z Inwestorem i Właścicielem sieci.

MR GEO

PROJEKT

BIURO GEODEZYJNO - PROJEKTOWE  
39-200 Dębica, ul. Żuławskiego 2  
tel. 507 499 837, 662 377 666

**Temat:**  
Budowa sieci wodociągowej i sieci kanalizacji sanitarnej grawitacyjnej na dz. nr ewid. 763 / 2 i 764 położonych w miejscowości Grabiny obr. 0006, gmina Czarna.

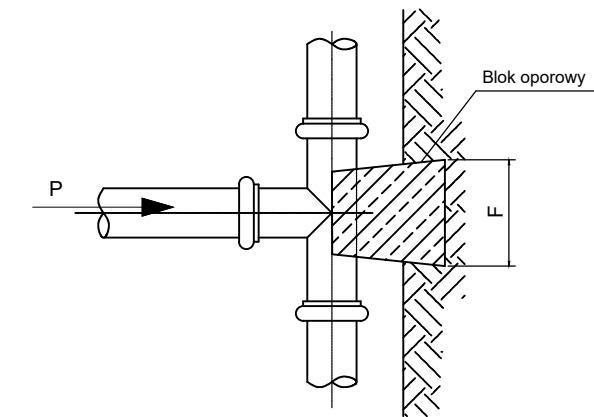
**Inwestor:**  
Valores Capital Sp. z o.o. 33 - 100 Tamów, ul. Krakowska 14  
reprezentowana przez Andrzeja Pawełkowskiego

**Przedmiot rysunku:**  
Profil podłużny sieci wodociągowej

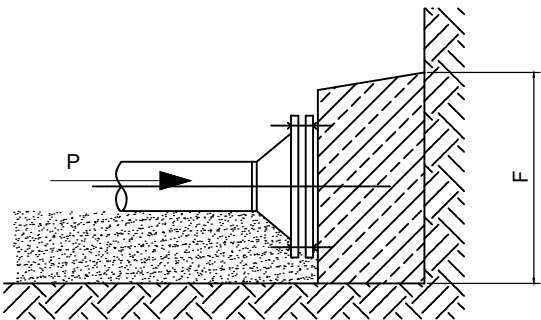
<b>Projektant główny:</b> mgr inż. Janusz REGUŁA upr. nr PDK / 0134 / POOS / 04		<b>Skala:</b> 1:100/1000
<b>Sprawdził sanitarne:</b> mgr inż. Jacek LEWANDOWSKI upr. nr PDK / 0028 / POOS / 09		<b>Data:</b> 05.2021r.
<b>Opracował:</b> Jakub REGUŁA		<b>Numer rysunku:</b> W 1

SCHEMTA WYKONANIA BETONOWYCH BLOKÓW OPOROWYCH

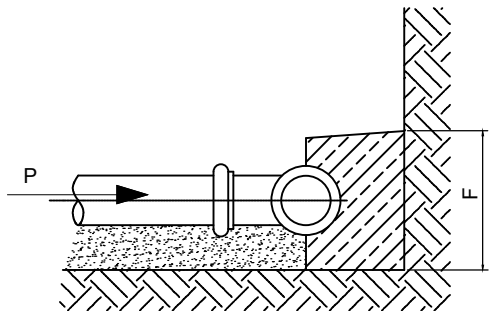
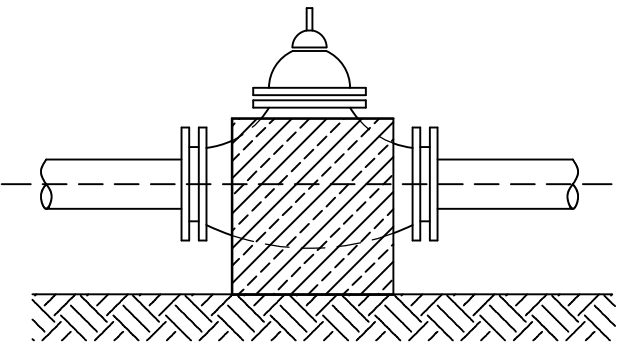
BLOK OPOROWY NA TRÓJNIKU



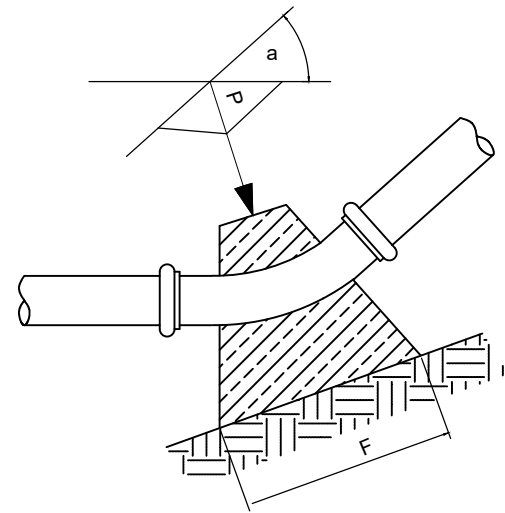
BLOK OPOROWY NA KOŃCÓWCE PRZEWODU



OBETONOWANIE ZASUWY



BLOK OPOROWY NA ZAŁAMANIU



BETONOWE BLOKI OPOROWE PRZY TRÓJNIKACH

OZNACZENIA	Symbol	Jednostka	Sredn. zewn. przewodu [ mm ]			
			63	110	160	225
Sila parcia na sciany rury przy cisnieniu wewnetrznym 15 at.	P	kG	468	1425	3015	5962
Dopuszczalne naprezenie gruntu p1 = 0,4 kPa p2 = 1,0 kPa p3 = 2,0 kPa	F	cm2	1170	3563	7538	14905
	F	cm2	468	1425	3015	5962
	F	cm2	234	713	1508	2981

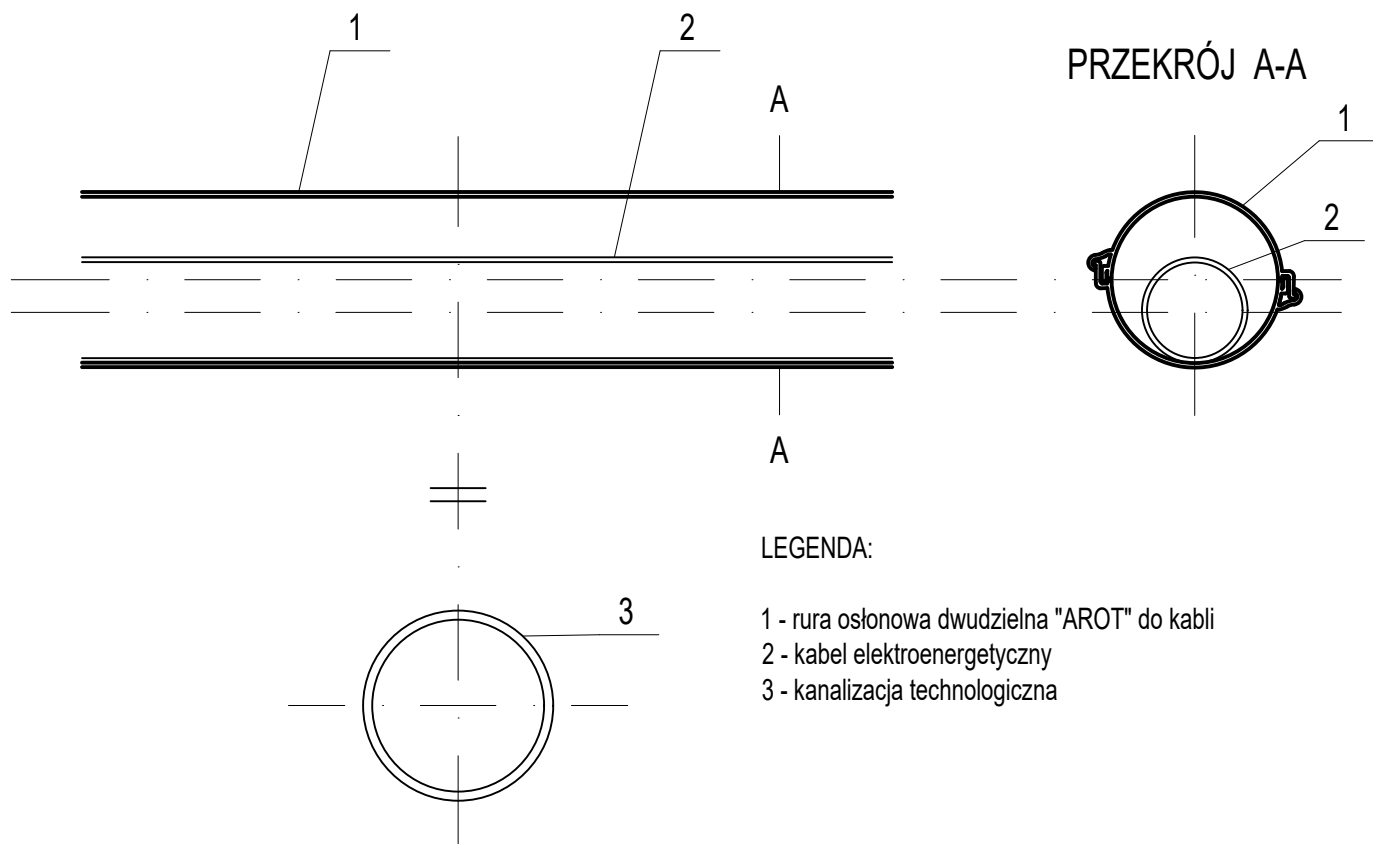
BETONOWE BLOKI OPOROWE PRZY ŁUKACH I KOLANACH

OZNACZENIA	Kat zalamania osi trasy	Symbol	Jednostka	Sredn. zewn. przewodu [ mm ]			
				63	110	160	225
Sila parcia na sciany rury przy cisnieniu wewnetrznym 15 at.	a = 0°	P	kG	468	1425	3015	5962
Sila parcia na sciany rury przy cisnieniu wewnetrznym 15 at. Powierzchnia podst. bloku bet. przy napr. dopuszcz. gruntu p1 = 0,4 kPa/cm2 p2 = 1,0 kPa/cm2 p3 = 2,0 kPa/cm2	a = 90°	P	kG	662	2016	4264	8432
		F	cm2	1655	5038	10660	21078
		F	cm2	622	2016	4260	8432
		F	cm2	331	1008	2138	4216
Sila parcia na sciany rury przy cisnieniu wewnetrznym 15 at. Powierzchnia podst. bloku bet. przy napr. dopuszcz. gruntu p1 = 0,4 kPa/cm2 p2 = 1,0 kPa/cm2 p3 = 2,0 kPa/cm2	a = 68°	P	kG	858	1091	2308	4563
		F	cm2	895	2728	5770	11408
		F	cm2	358	1091	2308	4563
		F	cm2	129	545	1154	2282
Sila parcia na sciany rury przy cisnieniu wewnetrznym 15 at. Powierzchnia podst. bloku bet. przy napr. dopuszcz. gruntu p1 = 0,4 kPa/cm2 p2 = 1,0 kPa/cm2 p3 = 2,0 kPa/cm2	a = 45°	P	kG	242	738	1561	3086
		F	cm2	505	1845	2908	7145
		F	cm2	242	738	1561	3086
		F	cm2	121	359	781	1543
Sila parcia na sciany rury przy cisnieniu wewnetrznym 15 at. Powierzchnia podst. bloku bet. przy napr. dopuszcz. gruntu p1 = 0,4 kPa/cm2 p2 = 1,0 kPa/cm2 p3 = 2,0 kPa/cm2	a = 30°	P	kG	179	544	1151	2275
		F	cm2	448	1360	2878	5688
		F	cm2	179	544	1151	2275
		F	cm2	90	272	576	1138
Sila parcia na sciany rury przy cisnieniu wewnetrznym 15 at. Powierzchnia podst. bloku bet. przy napr. dopuszcz. gruntu p1 = 0,4 kPa/cm2 p2 = 1,0 kPa/cm2 p3 = 2,0 kPa/cm2	a = 22°	P	kG	90	373	578	1142
		F	cm2	225	683	1445	2855
		F	cm2	90	273	578	1142
		F	cm2	45	184	289	571

Uwaga:  
Ostateczny dobór urządzeń może nastąpić w trakcie realizacji inwestycji w uzgodnieniu z Inwestorem i Właścicielem sieci.

MR GEO PROJEKT		
BIURO GEODEZYJNO - PROJEKTOWE 39-200 Dębica, ul. Żuławskiego 2 tel. 507 499 837, 662 377 666		
<b>Temat:</b> Budowa sieci wodociągowej i sieci kanalizacji sanitarnej grawitacyjnej na dz. nr ewid. 763 / 2 i 764 położonych w miejscowości Grabiny obr. 0006, gmina Czarna.		
<b>Inwestor:</b> Valores Capital Sp. z o.o. 33 - 100 Tarnów, ul. Krakowska 14 reprezentowana przez Andrzeja Pawełkowskiego		
<b>Przedmiot rysunku:</b> Schemat wykonania betonowych bloków oporowych		
<b>Projektant główny:</b> mgr inż. Janusz REGUŁA upr. nr PDK / 0134 / POOS / 04		<b>Skala:</b> B. S.
<b>Sprawdził sanitarne:</b> mgr inż. Jacek LEWANDOWSKI upr. nr PDK / 0028 / POOS / 09		<b>Data:</b> 05.2021r.
<b>Opracował:</b> Jakub REGUŁA		<b>Numer rysunku:</b> BO 1

# SKRZYŻOWANIE WODOCIĄGU Z PRZEWODEM ENERGETYCZNYM LUB TELETECHNICZNYM



## LEGENDA:

- 1 - rura osłonowa dwudzielna "AROT" do kabli
- 2 - kabel elektroenergetyczny
- 3 - kanalizacja technologiczna

Typ rury osłonowej	Średnica zewn. x średnica wewn. [mm]	Długość [m]
A58 PS	58 x 50	5,0
A110 PS	110 x 100	3,0
A120 PS	120 x 110	3,0
A160 PS	160 x 141	3,0

MR GEO PROJEKT

BIURO GEODEZYJNO - PROJEKTOWE  
39-200 Dębica, ul. Żuławskiego 2

### Temat:

Budowa sieci wodociągowej i sieci kanalizacji sanitarnej grawitacyjnej na dz. nr ewid. 763 / 2 i 764 położonych w miejscowości Grabiny obr. 0006, gmina Czarna.

### Inwestor:

Valores Capital Sp. z o.o. 33 - 100 Tarnów, ul. Krakowska 14  
reprezentowana przez Andrzeja Pawełkowskiego

### Przedmiot rysunku:

Skrzyżowanie wodociągu z przew. energetycznym lub teletechnicznym

### Projektował:

mgr inż. Janusz REGUŁA  
upr. nr PDK / 0134 / POOS / 04

### Skala:

1 : 50

### Sprawdził:

mgr inż. Jacek LEWANDOWSKI  
upr. nr PDK / 0028 / POOS / 09

### Data:

05.2021r.

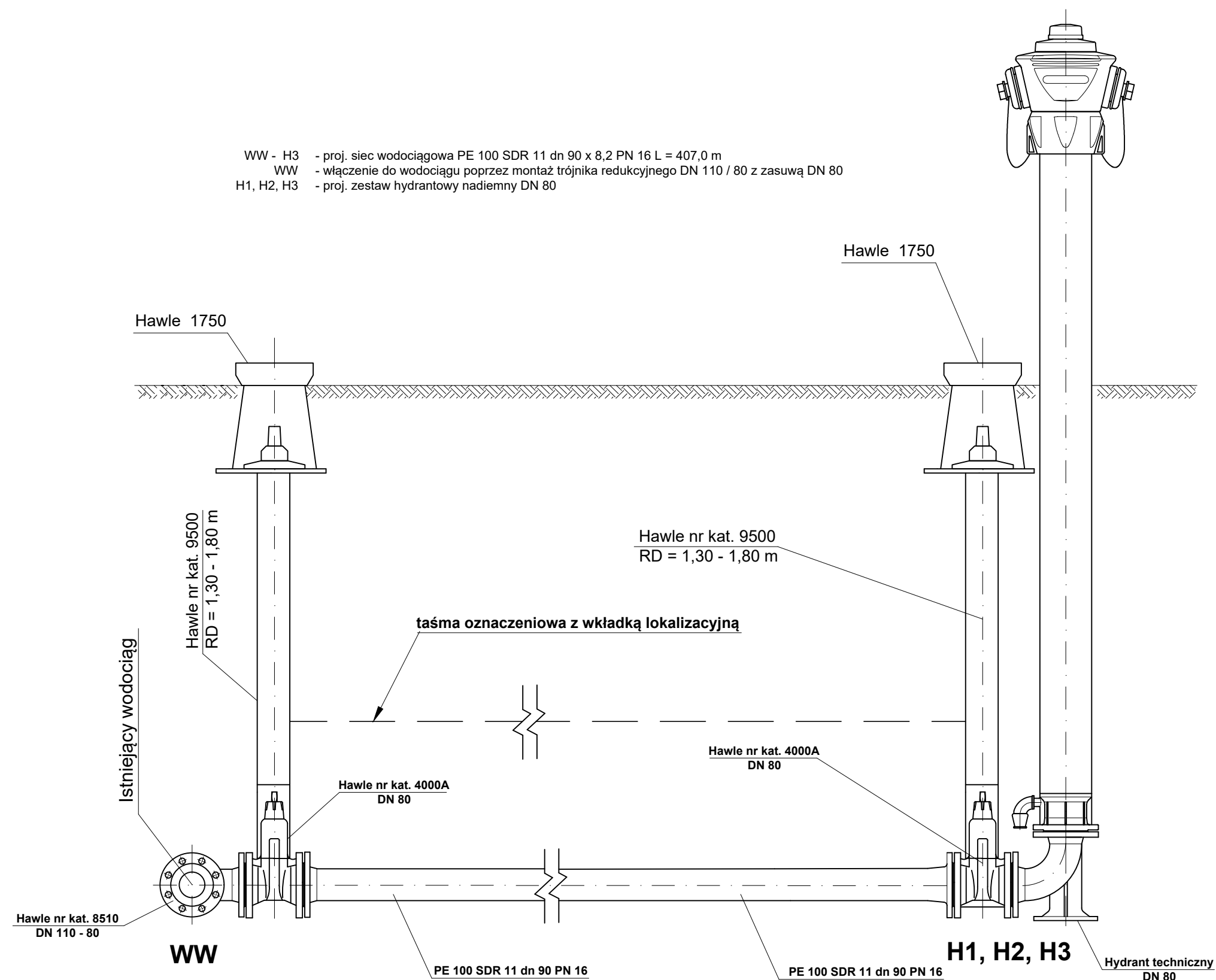
### Asystent Projektanta:

Jakub REGUŁA

### Numer rysunku:

SK 1

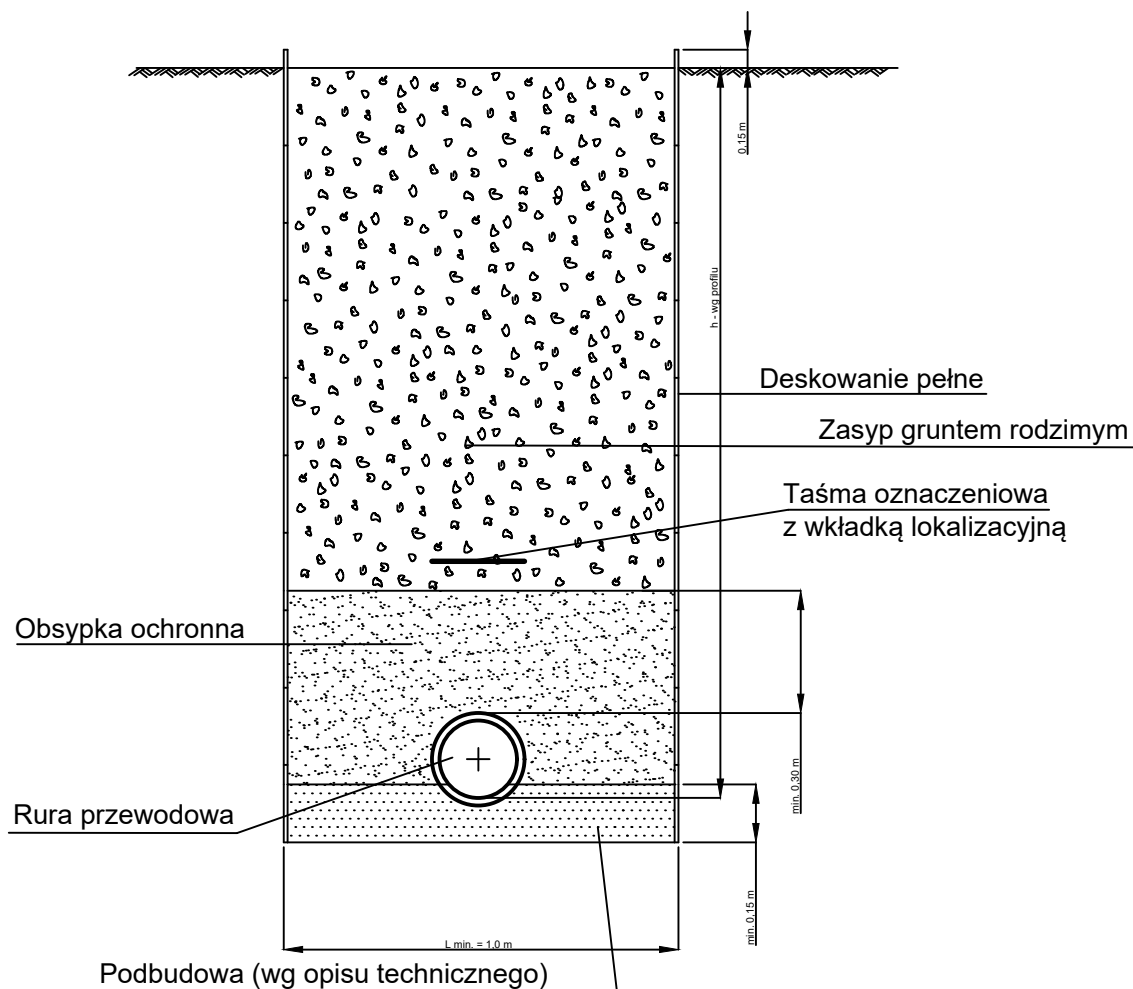
SCHEMAT WĘZŁÓW  
WODOCIĄGOWYCH



**Uwaga:**  
Ostateczny dobór urządzeń może nastąpić w trakcie realizacji inwestycji w uzgodnieniu z Inwestorem i Właścicielem sieci.

MR GEO <del>PROJEKT</del>		
BIURO GEODEZYJNO - PROJEKTOWE 39-200 Dębica, ul. Żuławskiego 2 tel. 507 499 837, 662 377 666		
<b>Temat:</b> Budowa sieci wodociągowej i sieci kanalizacji sanitarnej grawitacyjnej na dz. nr ewid. 763 / 2 i 764 położonych w miejscowości Grabiny obr. 0006, gmina Czarna.		
<b>Inwestor:</b> Valores Capital Sp. z o.o. 33 - 100 Tarnów, ul. Krakowska 14 reprezentowana przez Andrzeja Pawełkowskiego		
<b>Przedmiot rysunku:</b> Schemat węzłów wodociągowych		
<b>Projektant główny:</b> mgr inż. Janusz REGUŁA upr. nr PDK / 0134 / POOS / 04		<b>Skala:</b> B. S.
<b>Sprawdził sanitarne:</b> mgr inż. Jacek LEWANDOWSKI upr. nr PDK / 0028 / POOS / 09		<b>Data:</b> 05.2021r.
<b>Opracował:</b> Jakub REGUŁA		<b>Numer rysunku:</b> W 2

# SCHEMAT WYKOPU WĄSKO PRZESTRZENNEGO OBUDOWANEGO



MR GEO PROJEKT

BIURO GEODEZYJNO - PROJEKTOWE  
39-200 Dębica, ul. Żuławskiego 2  
tel. 507 499 837, 662 377 666

## Temat:

Budowa sieci wodociągowej i sieci kanalizacji sanitarnej grawitacyjnej na dz. nr ewid. 763 / 2 i 764 położonych w miejscowości Grabiny obr. 0006, gmina Czarna.

## Inwestor:

Valores Capital Sp. z o.o. 33 - 100 Tarnów, ul. Krakowska 14 reprezentowana przez Andrzeja Pawełkowskiego

## Przedmiot rysunku:

Schemat wykopu wąsko przestrzennego obudowanego

## Projektant główny:

mgr inż. Janusz REGUŁA  
upr. nr PDK / 0134 / POOS / 04

## Skala:

1 : 50

## Sprawdził sanitarne:

mgr inż. Jacek LEWANDOWSKI  
upr. nr PDK / 0028 / POOS / 09

## Data:

05.2021r.

## Opracował:

Jakub REGUŁA

## Numer rysunku:

WK 1

Valores Capital Sp. z o. o.  
Ul. Krakowska 14  
33-100 Tarnów

GZGK-7024.B.47.19

Czarna, dn. 2019.12.30

## WARUNKI TECHNICZNE

wykonania sieci kanalizacji sanitarnej grawitacyjnej.

W odpowiedzi na pismo z dnia 2019.12.30 zapewniamy:

- odbiór ścieków bytowych w ilości:  $15 \times 0,6 \text{ m}^3/\text{d}$
- od firmy: Valores Capital Sp. z o. o.  
ul. Krakowska 14  
33-100 Tarnów

z projektowanej sieci kanalizacji sanitarnej grawitacyjnej położonej w miejscowości Grabiny na działkach o nr ewidencyjnych 763/2; 764 oraz podajemy warunki przyłączenia do gminnej sieci kanalizacyjnej według następujących zasad:

1. Opracować dokumentację na wykonanie wpięcia do sieci kanalizacyjnej projektowanego odcinka sieci kanalizacji sanitarnej i uzyskać pozwolenie na budowę.
2. Dokonać uzgodnień dokumentacji z GZGK w Czarnej oraz z pozostałymi jednostkami posiadającymi instalację podziemną (energetyka, gazownictwo, telekomunikacja, RDP).
3. W przypadku projektowania kanalizacji przez grunty innych właścicieli należy uzyskać ich pisemną zgodę.
4. Wykonanie sieci kanalizacyjnej zlecić jednostce posiadającej uprawnienia do tego typu robót i uzyskać gwarancję robót nie krótszą niż 3 lata. Koszty wykonania sieci kanalizacyjnej pokrywa Wnioskodawca.
5. Sieć kanalizacji sanitarnej (średnice określi projektant) należy wykonać wg Polskich Norm z materiałów z atestem technicznym.
6. Sieć kanalizacji sanitarnej włączyć do istniejącej kanalizacji sanitarnej położonej w miejscowości Grabiny.
7. Wykonać inwentaryzację powykonawczą sieci kanalizacyjnej i przedłożyć do Gminnego Zakładu Gospodarki Komunalnej w Czarnej.
8. Sieć kanalizacyjną przed zasypaniem zgłosić do odbioru końcowego do Gminnego Zakładu Gospodarki Komunalnej w Czarnej. Do odbioru wykonania sieci kanalizacyjnej należy przedłożyć dokumentację techniczną odbiorową (zgłoszenie zakończenia robót, oświadczenie kierownika budowy, inwentaryzację geodezyjną powykonawczą, atesty jakościowe oraz deklaracje zgodności wbudowanych materiałów) w jednym egzemplarzu do akt sprawy.
9. Zabrania się wprowadzania do urządzeń kanalizacyjnych ścieków innych niż bytowe. W świetle art. 9 ust.1 pkt. 15 ustawy z dnia 18 lipca 2001 Prawo wodne (Dz. U. z 2005r. nr 239, poz. 2019 z późn. zm.) przez ścieki bytowe należy rozumieć ścieki z budynków mieszkalnych, zamieszkania zbiorowego oraz użyteczności publicznej.
10. Wprowadzanie do urządzeń kanalizacyjnych ścieków inne niż bytowe wymaga odrębnych ustaleń.
11. Niedopuszczalne jest odprowadzanie ścieków deszczowych z terenu posesji do kanalizacji sanitarnej.
12. Niniejsze warunki są integralną częścią projektu technicznego i są ważne przez dwa lata od daty ich wydania.

Otrzymują:

1 x Adresat

1 x a/a

KIEROWNIK ZAKŁADU

  
Krzysztof Madura



Valores Capital Sp. z o. o.  
Ul. Krakowska 14  
33-100 Tarnów

N/znak: GZGK.7024 A.72.2019

Czarna, dnia 2019.12.30

## WARUNKI TECHNICZNE

### budowy sieci wodociągowej w miejscowości Grabiny na działce nr 764.

W odpowiedzi na pismo z dnia 2019.12.19 podajemy warunki wykonania i budowy sieci wodociągowej w miejscowości Grabiny na działce o nr ewidencyjnym 764 według następujących zasad:

1. Opracować dokumentację na wykonanie sieci wodociągowej.
2. Projekt Budowlany uzgodnić z Biurem Koordynacji Projektów działającym przy Starostwie Powiatowym w Dębicy, z GZGK w Czarnej oraz z pozostałymi jednostkami posiadającymi instalację podziemną (energetyka, gazownictwo, telekomunikacja, RDP).
3. Wykonanie sieci wodociągowej zlecić jednostce posiadającej uprawnienia do tego typu robót i uzyskać gwarancję robót nie krótszą niż 3 lata.
4. Miejscem włączenia jest gminna sieć wodociągowa w miejscowości **Grabiny, gm. Czarna**. Odcinek sieci od wcinki do wysokości działki 763/8 wykonać z rury PE 90. Włączenie do sieci wodociągowej wykonać poprzez montaż złączki do rur PE i zasuw. Dodatkowo na projektowanych przyłączach z rur PE zamontować zasuwę żeliwną odpowiedniej średnicy, produkcji firmy Jafar, AKWA lub Hawle wyposażoną w pokrętko z obudową teleskopową i skrzynkę uliczną.
5. Odcinek sieci wodociągowej przed zasypaniem zgłosić do odbioru końcowego przez Gminny Zakład Gospodarki Komunalnej w Czarnej w celu uzyskania protokołu odbioru. Do odbioru wykonania sieci wodociągowej należy przedłożyć dokumentację techniczną odbiorową (zgłoszenie zakończenia robót, oświadczenie kierownika budowy, inwentaryzację geodezyjną powykonawczą, wyniki pomiarów kontrolnych oraz badań, atesty jakościowe oraz deklaracje zgodności wbudowanych materiałów) w jednym egzemplarzu do akt sprawy.
6. Po wykonaniu sieci i spisaniu protokołu odbioru końcowego robót zostanie zawarta umowa na dostawę wody. Do zawarcia umowy niezbędny jest dokument stwierdzający tytuł prawny do nieruchomości.
7. Niniejsze warunki są integralną częścią projektu technicznego i są ważne przez dwa lata od daty ich wydania.

KIEROWNIK ZAKŁADU

  
Krzysztof Madura

## **DECYZJA**

Na podstawie art. 104 ustawy z dnia 14 czerwca 1960 r. - Kodeks Postępowania Administracyjnego (Dz.U.2023.775 t.j. ze zm.) oraz art. 40 ust. 1 ustawy z dnia 7 lipca 1994 r. - Prawo budowlane (Dz.U.2023.682 t.j. ze zm.), po rozpatrzeniu wniosku: Gminy Czarna, ul. Dworcowa 6, 39-215 Czarna w sprawie przeniesienia pozwolenia na budowę dla inwestycji: budowa sieci wodociągowej i kanalizacji sanitarnej grawitacyjnej na działce nr ew. gr. 763/2, 764, położonej w miejscowości Grabiny, obr. 0006, gm. Czarna, z dnia: 17.08.2023 r.

### **przenoszę za zgodą stron**

**decyzję Starosty Dębickiego nr 521/2021 z dnia 06.07.2021 r. znak AB.6740.15.33.2021 w sprawie zatwierdzenia projektu budowlanego i udzielenia pozwolenia na budowę dla inwestycji: budowa sieci wodociągowej i kanalizacji sanitarnej grawitacyjnej na działce nr ew. gr. 763/2, 764, położonej w miejscowości Grabiny, obr. 0006, gm. Czarna,**

z dotychczasowego właściciela:

**VALORES CAPITAL SP. Z O.O., ul. Krakowska 14, 33-100 Tarnów**

na rzecz:

**Gminy Czarna, ul. Dworcowa 6, 39-215 Czarna**

Pozostałe warunki w/w decyzji Starosty Dębickiego pozostają bez zmian.

## **UZASADNIENIE**

Gmina Czarna, ul. Dworcowa 6, 39-215 Czarna, w dniu 17.08.2023 r. złożyli w tut. urzędzie wniosek o przeniesienie ostatecznej decyzji Starosty Dębickiego nr 521/2021 z dnia 06.07.2021 r. znak AB.6740.15.33.2021 w sprawie zatwierdzenia projektu budowlanego i udzielenia pozwolenia na budowę dla inwestycji: budowa sieci wodociągowej i kanalizacji sanitarnej grawitacyjnej na działce nr ew. gr. 763/2, 764, położonej w miejscowości Grabiny, obr. 0006, gm. Czarna.

Do wniosku dołączono oświadczenie o posiadanym prawie do dysponowania nieruchomością na cele budowlane dla w/w działki.

**Wobec powyższego orzeczono jak w sentencji decyzji.**

Od niniejszej decyzji przysługuje stronom prawo do wniesienia odwołania do Wojewody Podkarpackiego w Rzeszowie za pośrednictwem Starosty Dębickiego w terminie 14 dni od daty jej otrzymania. W trakcie biegu terminu do wniesienia odwołania strona może zrzec się prawa do wniesienia odwołania wobec organu administracji publicznej, który wydał decyzję. Z dniem doręczenia organowi administracji publicznej oświadczenia o zrzeczeniu się praw do odwołania przez ostatnią ze stron postępowania, decyzja staje się ostateczna i prawomocna.



**Z up. STAROSTY**  
*mgr inż. Tadeusz Pieczonka*  
**DYREKTOR**  
**Wydziału Architektury i Budownictwa**  
(pieczęć imienna i podpis osoby upoważnionej  
do wydania decyzji)

**Otrzymują:**

- ① Gmina Czarna, ul. Dworcowa 6, 39-215 Czarna
2. VALORES CAPITAL SP. Z O.O. ul. Krakowska 14, 33-100 Tarnów
3. A/a.

**Do wiadomości:**

1. Powiatowy Inspektor Nadzoru Budowlanego w Dębicy, ul. Parkowa 2, 39-200 Dębica

**Pouczenie:**

1. Zgodnie z art. 130 § 1 KPA, przed upływem terminu do wniesienia odwołania decyzja nie ulega wykonaniu.
2. Zgodnie z art. 130 § 2 KPA, wniesienie odwołania w terminie wstrzymuje wykonanie decyzji.