

Nadbudowa, rozbudowa, przebudowa i zmiana sposobu użytkowania budynku na funkcję usługową w zakresie kultury przy ul. Fredry 8 w Warszawie.

Niniejszy dokument jest sporządzony w ramach umowy z dnia 13 kwietnia 2018r. wraz z późniejszymi aneksami, zawartej pomiędzy: Polskim Wydawnictwem Muzycznym, 31-111 Kraków, al. Krasińskiego 11a, jako "Zamawiającym" lub "PVM", a: AMC - Andrzej M. Choldziński Sp. z o.o. - Sp. k. w imieniu której działa komplementariusz: AMC - Andrzej M. Choldziński Sp. z o.o. (dawny adres: ul. Książęca 4, 00-498 Warszawa) z aktualnym adresem siedziby: Al. Róż 8/5, 00-556 Warszawa, jako "Projektantem", na: "WYKONANIE WIELOBRANŻOWEJ DOKUMENTACJI PROJEKTOWEJ dla przebudowy i nadbudowy budynku Polskiego Wydawnictwa Muzycznego przy ul. Fredry 8 w Warszawie", ("Umowa"), ("PVM"/"AMC").

1. Niniejsza część dokumentacji oraz wszystkie pozostałe jej części jako nierozłączną całość, w trybie określonym Umową są własnością AMC - Andrzej M. Choldziński Sp. z o.o. Spółka komandytowa, która to dokumentację otrzymuje i której używa PVM w sposób i w trybie określonym Umową.

2. AMC - Andrzej M. Choldziński Sp. z o.o. Spółka komandytowa posiada wszystkie prawa autorskie, w tym majątkowe, do niniejszego dokumentu, reprezentując jego Autora, a PVM korzysta z tych praw autorskich w trybie i w sposób określony Umową.

3. Dokonywanie jakichkolwiek zmian w niniejszym dokumencie lub dokumencie-planie, w tym dokonywanie zmian w zapisie planów, detali i tekstów przez osoby inne aniżeli Autor jest zabronione prawem, w tym m.in. ustawą o prawie autorskim i prawach pokrewnych z dnia 4.02.1994r. i podlega sankcjom m.in. przewidzianym w tym prawie.

4. Dokumentacja Projektu Wykonawczego lub Projektu Technicznego w swej ostatecznej wersji po podpisaniu jako takiej przez Projektanta i pisemnej akceptacji Inwestora oraz Nadzoru Inwestorskiego może być użyta do przeprowadzenia przetargu przez Inwestora na wybór spośród Oferentów Generalnego Wykonawcy, otrzymaniu i potwierdzeniu ofert kandydatów na Generalnego Wykonawcę, za wyjątkiem tych części dokumentacji, co do których jest wymóg przygotowania przez GW ("Generalnego Wykonawcę") projektów warsztatowych lub Indywidualnych Dokumentacji Technicznych. W tych przypadkach prowadzenie prac przygotowawczych, zamówienie materiałów, robót budowlanych lub ich odbiorów na podstawie projektu Technicznego lub części takiej dokumentacji projektowej technicznej lub wykonania zatwierdzonej przez Projektanta i Inwestora Umowy są własnością AMC - Andrzej M. Choldziński Sp. z o.o. Spółka komandytowa, która to dokumentację otrzymuje i której używa PVM w sposób i w trybie określonym Umową.

5. Wykonawca lub Podwykonawca robót budowlanych, na podstawie niniejszej dokumentacji, ma obowiązek, przed rozpoczęciem robót budowlanych lub montażowych, z odpowiednim wyprzedzeniem, sporządzić rysunki warsztatowo-złożeniowe, tam gdzie są wymagane lub spowodować wykonanie przez producenta indywidualnych Dokumentacji Technicznych zgodnie z ustawą o Wyrobach Budowlanych i uzgodnienia ich z Architektem, Generalnym Projektantem tam gdzie jest to wymagane oraz przed dokonaniem zamówień materiałów, urządzeń i sprzętu, przygotować Kartę Zatwierdzenia Materiału i przedłożyć rysunki i karty wyżej wymienione do akceptacji Projektanta, Generalnego Projektanta i Inwestora, uzyskując dla nich akceptację do realizacji.

6. Prowadzenie przygotowania robót, zamówień i zakupów materiałów i urządzeń oraz robót budowlano-montażowych na podstawie niniejszego dokumentu jest wykluczone decyzją i wola jego Autora/Autorów, Architekta, Generalnego Projektanta lub AMC.

7. Do Oferenta należy między innymi, w ramach jego oferty, na jego koszt własny, odpowiedzialność i ryzyko: sprawdzenie ilości i liczb podanych w przedmiarach niniejszego Projektu Technicznego lub Projektu Wykonawczego poprzez wykonanie swego własnego przedmiaru sprawdzającego na podstawie rysunków planów i detali Projektu Technicznego lub Projektu Wykonawczego, oraz wykonanie analizy specyfikacji technicznych wielobranżowych i zasygnalizowanie wykrytych niedokładności Autorowi/Autorom niniejszego dokumentu i AMC oraz ujęcie ewentualnych różnic w swojej ofercie.

8. Wykonawca i podwykonawca robót mają obowiązek zgłaszać bezwzględnie stwierdzone niezgodności i antynomie w tym rozbieżności stwierdzone pomiarami w naturze poszczególnych elementów do wykonania lub wykonywanych na budowie a elementami projektowanymi i zdefiniowanymi w niniejszej dokumentacji Architektowi - Generalnemu Projektantowi i AMC i następnie powinni stosować się ściśle do podanych przezeń rozróżnień ew. antynomii i do jego załącznic szczegółowych.

9. Wykaz rysunków warsztatowych, których wykonanie w ramach danych zakresów prac jest po stronie Oferenta i Generalnego Wykonawcy; niniejsza lista nie jest ze swej natury wyczerpująca.

I. Branża Architektura:

- System informacji wizualnej - rysunki projektu warsztatowego sporządzone w oparciu o Projekt Wykonawczy.
- Elewacje z ich konstrukcją nośną, dachy szklano-metalowe, podłogi szklano-metalowe - rysunki projektu warsztatowego sporządzone w oparciu o Projekt Techniczny lub Projekt Wykonawczy.
- Detale elewacji (część nowa) - rysunki projektu warsztatowego sporządzone w oparciu o Projekt Techniczny lub Projekt Wykonawczy.
- Detale elewacji (część nowa) - rysunki projektu warsztatowego sporządzone w oparciu o Projekt Techniczny lub Projekt Wykonawczy.
- Elementy szluskarskiej obiektowej (wg zestawienia elementów szluskarskiej) - rysunki projektu warsztatowego sporządzone w oparciu o Projekt Techniczny lub Projekt Wykonawczy.
- Dźwigi - rysunki projektu warsztatowego sporządzone w oparciu o Projekt Techniczny lub Projekt Wykonawczy.
- Hydroizolacje - rysunki projektu warsztatowego sporządzone w oparciu o Projekt Techniczny lub Projekt Wykonawczy.
- Stolarka i szluskarska drzwiowa - rysunki projektu warsztatowego sporządzone w oparciu o Projekt Techniczny lub Projekt Wykonawczy.
- Pochwyty, balustrady klatek schodowych - rysunki projektu warsztatowego sporządzone w oparciu o Projekt Techniczny lub Projekt Wykonawczy.
- Detale posadzek, nawierzchni, szlisk według technologii i Projektu Technicznego lub Projektu Wykonawczego - rysunki warsztatowe sporządzone w oparciu o Projekt Techniczny lub Projekt Wykonawczy.
- Detale i konstrukcje elementów semistrukturalnych stalowych, aluminiowych i szklanych oraz konstrukcje wypełniające, drugorzędne pozostałych elementów - rysunki warsztatowe sporządzone w oparciu o Projekt Techniczny lub Projekt Wykonawczy.
- Detale: sułtów podwieszanych, podłóg podniesionych, ścian działowych, ścian murywanych - rysunki warsztatowe sporządzone w oparciu o Projekt Wykonawczy.
- Elementy pomostów, drabin, osłon dachowych itd.

II. Branża Konstrukcja:

- Projekt fundamentów i konstrukcji wsporczych pod urządzenia.
- Projekty warsztatowe: belki wsporcze nowego przekrycia dachowego z mocowaniem i elementami semistrukturalnymi, podciąg stalowy na poziomie 00, rama stalowa w poziomie -1 (klub jazdowy), wszelkie konstrukcyjne stalowe elementy i belki, rozparcia ścian konstrukcyjnych wokół wykupu rozparami i podparcia stropów słupami tymczasowymi, mikropali, konstrukcji stalowej, fundamentów pod żurawie budowlane, kotwienia żurawi budowlanych, marek pod montaż elementów elewacji oraz ich lokalizacji, konstrukcji tymczasowych szalowań, rusztowań, deskowań, stężeń, fundamenty pod windy budowlane, fundamenty pod pompy do podawania betonu itp.
- W oparciu o wytyczne Projektanta Konstrukcji, GW przygotowuje projekt tymczasowych stężeń - podpor przestrzennych zapewniających szkieletu konstrukcji oraz pozostawianych ścian otocznymi budynki po wyjeździe lub demontażu istniejących ścian lub stropów.
- Detale: projekt posadzek, nawierzchni i szlisk, konstrukcja elewacji, konstrukcje szklane stalowe i aluminiowe, konstrukcje drugorzędne, wypełniające, sufony podwieszane, podłogi podniesione, ściany działowe, ściany murywane.
- Projekt zabezpieczenia ogniochronnego przejść instalacyjnych instalacji elektrycznych i instalacji elektrycznych i teletechnicznych przez ściany wydzielenia pożarowego.

III. Branża Instalacje sanitarne (wentylacyjne, grzewcze i chłodnicze, wodne i kanalizacyjne i hydrantowe):

- Projekty złożeniowe-warsztatowe wraz z koordynacją wewnętrzną i koordynacją z pozostałymi branżami: wentylacyjne, grzewcze i chłodnicze, wodne i kanalizacyjne i hydrantowe.
- Projekt warsztatowy rozmieszczenia oraz głównych wymiarów wszelkich mocowań stalowych niezbędnych dla instalacji technicznych sanitarnych HVAC.
- Projekt warsztatowy podparcia kanałów wentylacyjnych oraz rurociągów wodnych, odpowiednie konstrukcje wsporcze i pomosty robocze dostępne do obsługi urządzeń w maszynowni wentylacyjnej na dachu.
- Projekt warsztatowy konstrukcji wsporczych (podparcia i niezbędne pomosty) ew. fundamentów pod urządzenia techniczne na dachu i innych kondygnacjach.
- Projekt warsztatowy konstrukcji wsporczych, podpor stałych i przesuwanych dla rurociągów w szachtach instalacyjnych mechanicznych i sanitarnych.
- Projekt warsztatowy mocowań kanałów wentylacyjnych w szachtach instalacyjnych mechanicznych i sanitarnych oraz maszynowniach.
- Pomosty obsługowe wraz z dojazdami dla wszystkich urządzeń montowanych na dachu oraz w maszynowniach.
- Konstrukcje wsporcze i pomosty na dachu dla urządzeń grzewczych, wentylacyjnych, klimatyzacyjnych i chłodniczych (dry-coolery i centrale, pompy, wentylatory, jednostki zewnętrzne klimatyzacji).
- Konstrukcja na dachu umożliwiająca montaż podstawy dachowej wraz z urządzeniem dla wentylatorów dachowych, czerpni i wyrzutni dachowych.
- Konstrukcja warsztatowa obejmująca lokalizację i wymiarowanie otworów dla przejść instalacyjnych przez przegrody budowlane i stropy.
- Projekty wszelkich drugorzędnych elementów konstrukcyjnych stalowych służących do mocowania instalacji technicznych HVAC oraz konstrukcji wsporczych urządzeń HVAC.
- Projekty warsztatowe zawierające rozmieszczenie oraz główne wymiary wszelkich mocowań stalowych niezbędnych dla instalacji technicznych.
- Projekt warsztatowy konstrukcji wsporczych, podpor stałych i przesuwanych dla rurociągów w szachtach instalacyjnych mechanicznych i sanitarnych.
- Projekt warsztatowy modyfikacji w stosunku do dokumentacji projektowej lub koniecznych dodatkowych elementów stalowych lub mocowań, platform, punktów stałych i przesuwanych.
- Projekt warsztatowy obejmujący lokalizację i wymiarowanie otworów dla przejść instalacyjnych przez przegrody budowlane i stropy oraz projektów zabezpieczeń pożoż przejść instalacyjnych przez przegrody posiadające klasyfikację ogniową.
- Projekty wszelkich drugorzędnych elementów konstrukcyjnych stalowych służących do mocowania instalacji technicznych oraz konstrukcji wsporczych urządzeń wodno-kanalizacyjnych.
- Projekt zabezpieczenia ogniochronnego przejść instalacyjnych instalacji sanitarnych przez ściany wydzielenia pożarowego.
- Projekt warsztatowy pompywni ścieków, separatora tłuszczu, hydroforu, węzła C.O.
- Matryce sterowań.

IV. Branża Instalacje elektryczne silno- i słabo-prądowe BMS, etc.:

- Wymagane rysunki warsztatowe, montażowe: 1. Rozdzielnice, tablice, szafy zasilające sterownicze, - rysunki montażowe.
- Urządzenia i systemy niskoprądowe z matrycą sterowań.
- Trasy kablowe (zawieszki), podejścia linii kablowych w najbardziej kluczowych miejscach np. pomieszczenia rozdzielni, pomieszczenie rozdzielni, szczególnie skomplikowane miejsca skrzyżowań instalacji.
- Uszczelnienia pożoż, obudowy ogniochronne.
- Pojłączenia uzemiające do podłóg, kanałów, rur, armatury, drzwi.
- Pojłączenia wyrównawcze elewacji.
- Detale instalacji ogromnowej.
- Podajęcia do elementów instalacji.
- Projekty wykonawczo - warsztatowe systemu BMS.
- Instalacje kablowe kanalizacji rurowej.
- Projekty zabezpieczeń pożoż przejść instalacyjnych przez przegrody posiadające klasyfikację ogniową.
- Matryce sterowań i tym podobne matryce w tym matryce zarządzania i krosujące okablowania strukturalnego.
- Projekt zabezpieczenia ogniochronnego przejść instalacyjnych instalacji elektrycznych i teletechnicznych przez ściany wydzielenia pożarowego.

V. Branża Akustyka

- Rysunki warsztatowe i złożeniowe elementów akustycznych w zakresie: 1. systemy audiowizualne, 2. oświetlenie estradowe, 3. mechanika estradowa góma, 4. ochrona przedwzduźwiękowa, 5. akustyka wnętrz, sporządzone w oparciu o wytyczne i wymagania Projektu Technicznego lub Projektu Wykonawczego w tym projekcie/projektach branży akustycznej.

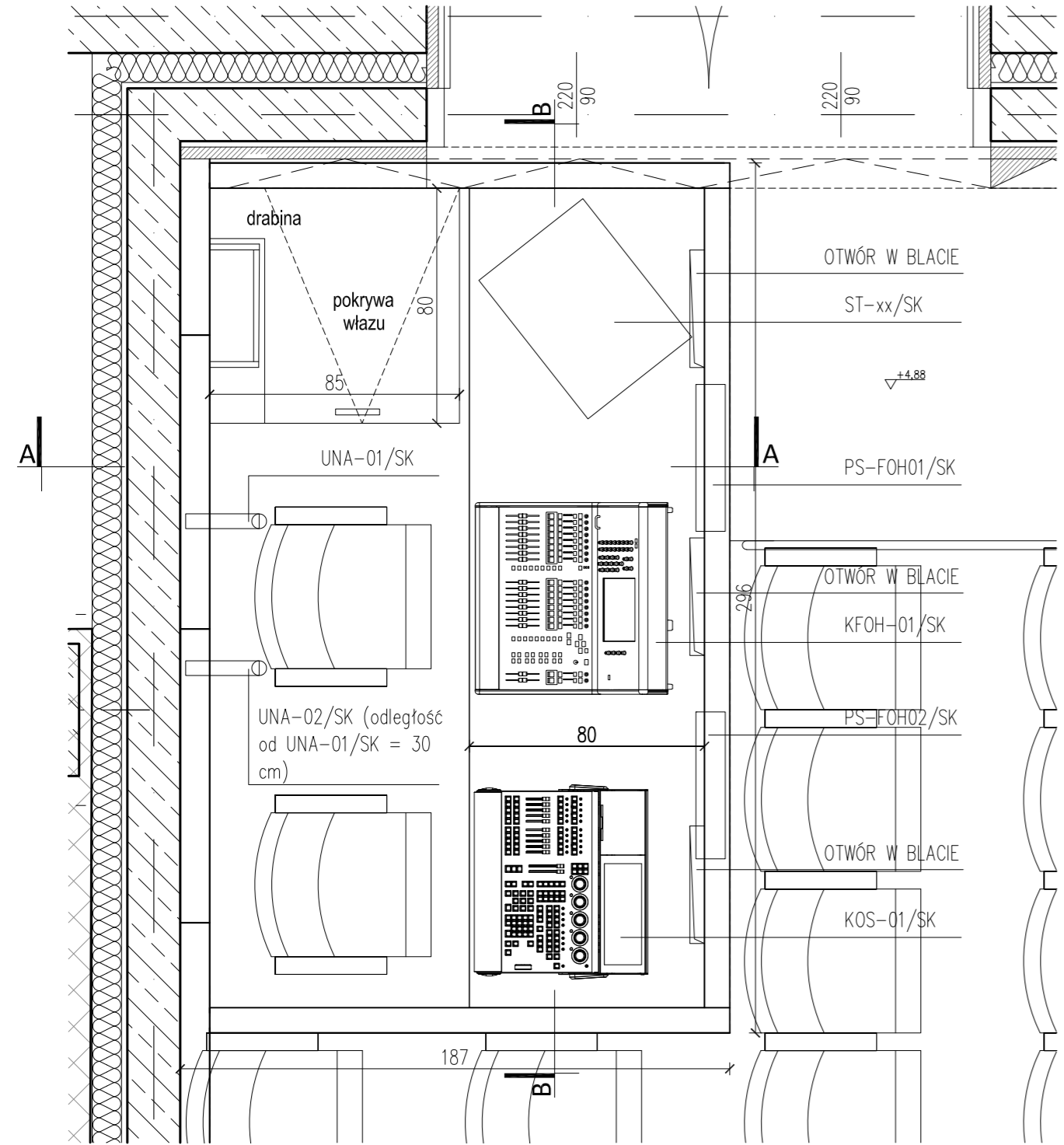
Uwaga - powyższa lista nie jest ze swej natury wyczerpująca.

NOTA:

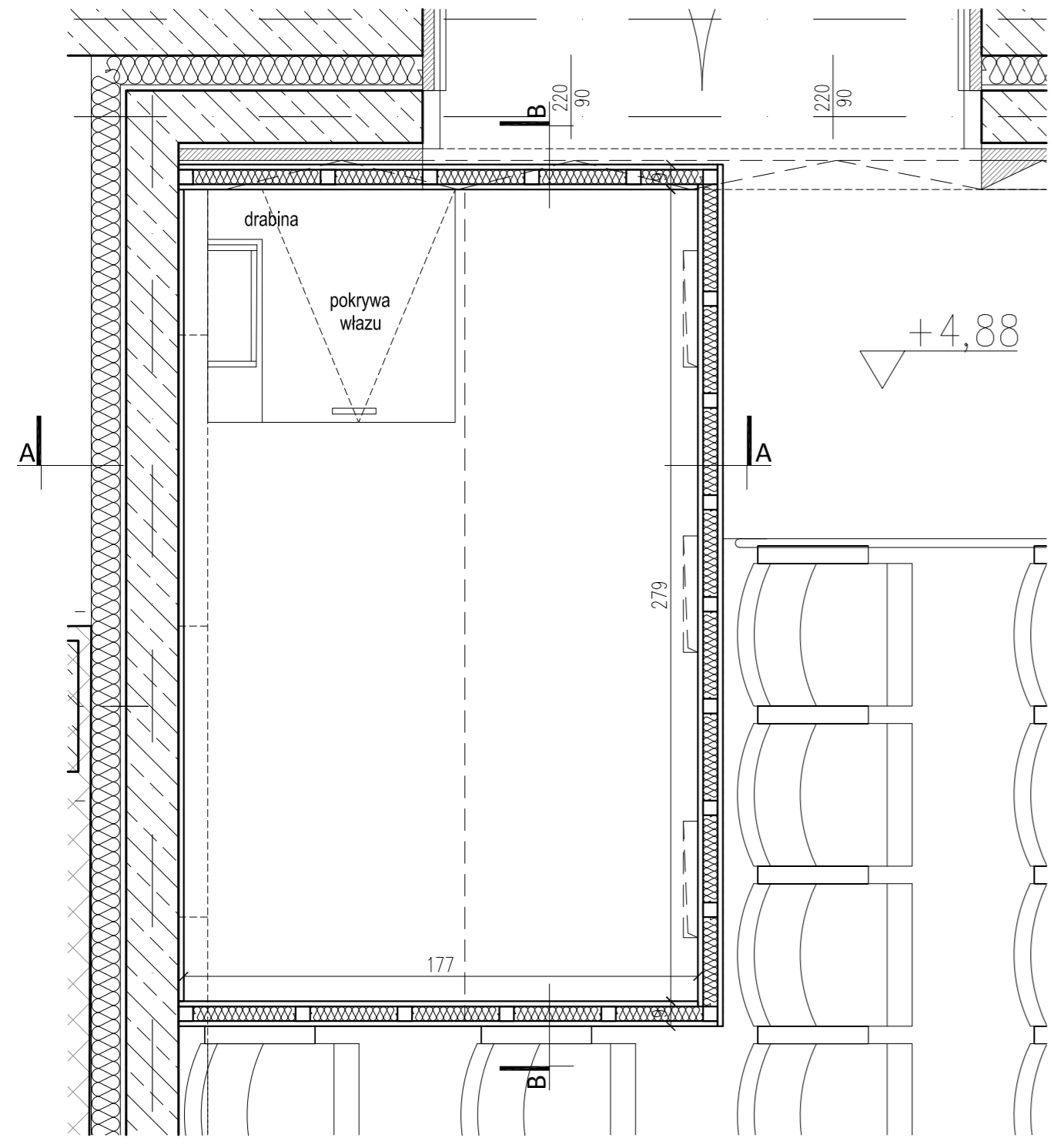
1) Niniejszą dokumentację należy czytać łącznie z pozostałymi dokumentacjami w tym branżowymi Projektu Technicznego lub Projektu Wykonawczego lub Projektami Budowlanymi do Pozwoleń na Budowę Inwestycji Nadbudowy, rozbudowy i zmiany sposobu użytkowania budynku na funkcję usługową w zakresie kultury przy ul. Fredry 8 w Warszawie; opisy, detale, kosztorysy, shtwoirze. W przypadku występowania rozbieżności pomiędzy poszczególnymi dokumentacjami należy zgłosić je Generalnemu Projektantowi oraz przyjąć rozwiązanie zdefiniowane przez Generalnego Projektanta na podstawie jego pisemnej akceptacji.

2) Wykonawca może zaoferować produkty-przedmioty lub urządzenia lub materiały równoważne o parametrach nie gorszych niż podane w projekcie (przez Zamawiającego). Przy czym wykazanie równoważności zaoferowanego produktu-przedmiotu lub urządzenia rozpoczyna na Wykonawcy. Produkt-przedmiot lub urządzenie równoważne to produkt, który nie jest identyczny, łożony z produktem referencyjnym dla którego wskazano znak towarowy, ale posiada pewne, istotne dla Zamawiającego, zbliżone do produktu-przedmiotu lub urządzenia referencyjnego cechy, parametry, właściwości takie jak np. wydajność, parametry techniczne (wielkość, rozmiar, waga, itp.), rodzaj materiału z jakiego został wykonany, odporność na działanie czynników zewnętrznych, funkcjonalność lub pożądaną skutki ilościowe i jakościowe działania lub inne cechy użytkowe, wygląd, barwa, itp.

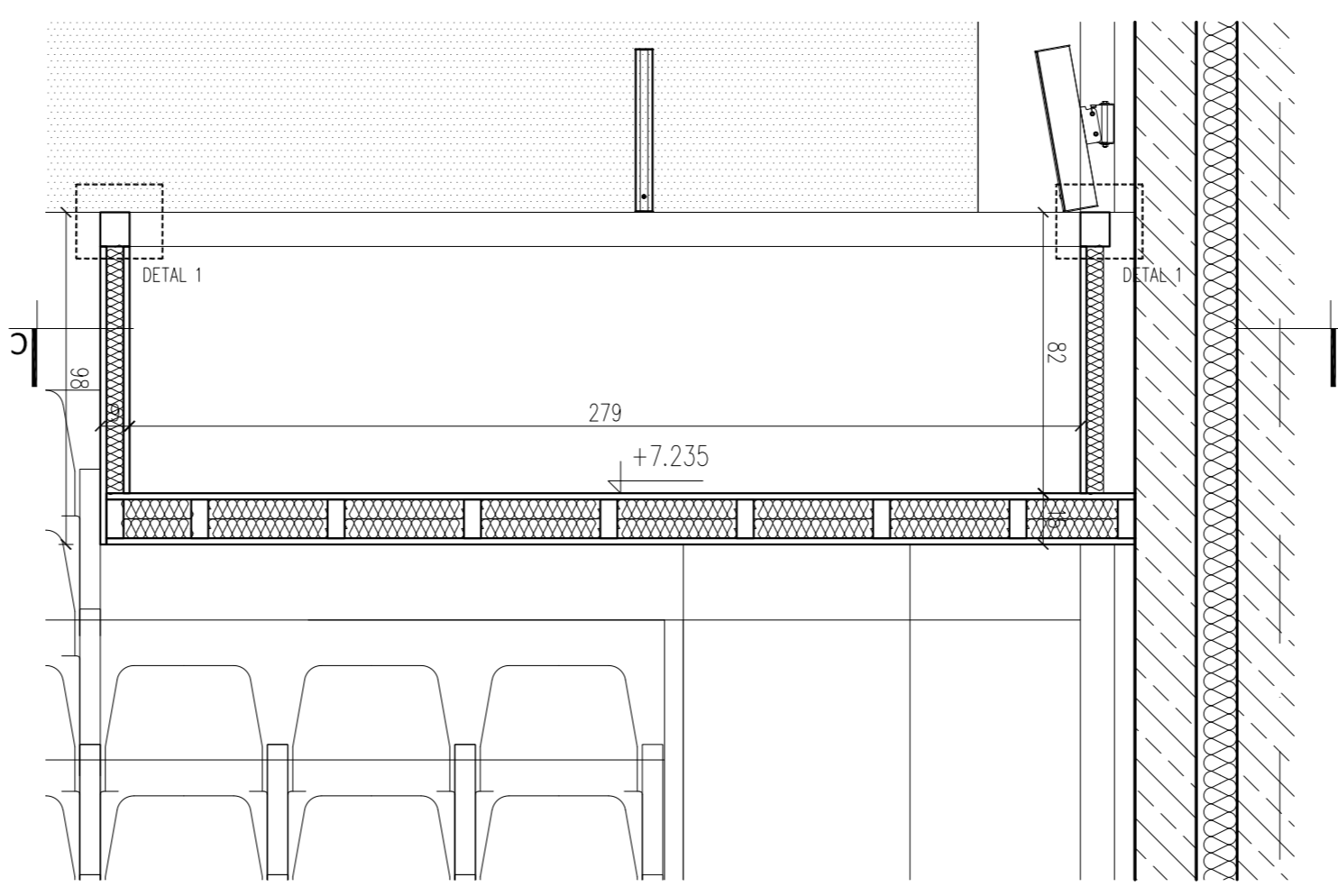
INWESTOR:		PVM EDITION		POLSKIE WYDAWNICTWO MUZYCZNE al. Zygmunta Krasińskiego 11A, 31-111 Kraków	
ARCHITEKT - GENERALNY PROJEKTANT - BRANŻA ARCHITEKTURA		AMC- Andrzej M. Choldziński Spółka z ograniczoną odpowiedzialnością - Spółka komandytowa		ADRES do korespondencji : ul. Aleja Róż 8/5, 00-556 Warszawa, tel. 22 290 55 56 e-mail: amc.sekretariat@amcholdziński.pl Autor Projektu, Generalny Projektant: mgr inż. architekt Andrzej M. CHOLDZIŃSKI nr upr 12311LB/90-LOA/LB0012 www.amcholdziński.pl	
FAZA PROJEKTU:		PROJEKT WYKONAWCZY *			
BRANŻA:		ARCHITEKTURA			
TYTUŁ RYSUNKU:		SALA KONCERTOWA - STANOWISKO REALIZATORÓW			
PROJEKTOWAŁ ARCHITEKT, GENERALNY PROJEKTANT:	mgr inż. arch. Andrzej M. Choldziński		NR UPB: LOIA 0012 / 231/Lb/90	DATA, PODPIS	
SPRAWDZIŁ:	mgr inż. arch. Leszek Lubański		MA1016/15	SPECJALNOŚĆ ARCHITEKTONICZNA	
SPRAWDZIŁ:	mgr inż. arch. Jacek Hawrylak		MA1013/21	SPECJALNOŚĆ ARCHITEKTONICZNA	
WSPÓLPRACA I OPRACOWANIE:		mgr inż. arch. Jacek Hawrylak mgr inż. arch. J. Bartosz Krzemieński, mgr inż. arch. Tomasz Birezowski, mgr inż. arch. Leszek Lubański mgr inż. arch. Artur Caban, tech. arch. Radosław Gawryś			
OPRACOWAŁ:	mgr inż. arch. J. Bartosz Krzemieński, mgr inż. arch. Tomasz Birezowski, mgr inż. arch. Leszek Lubański		DATA: CZERWIEC 2022		
SKALA RYSUNKU:	1:20		NR RYS. PW-A-DT-1010-1z1-0905-00		



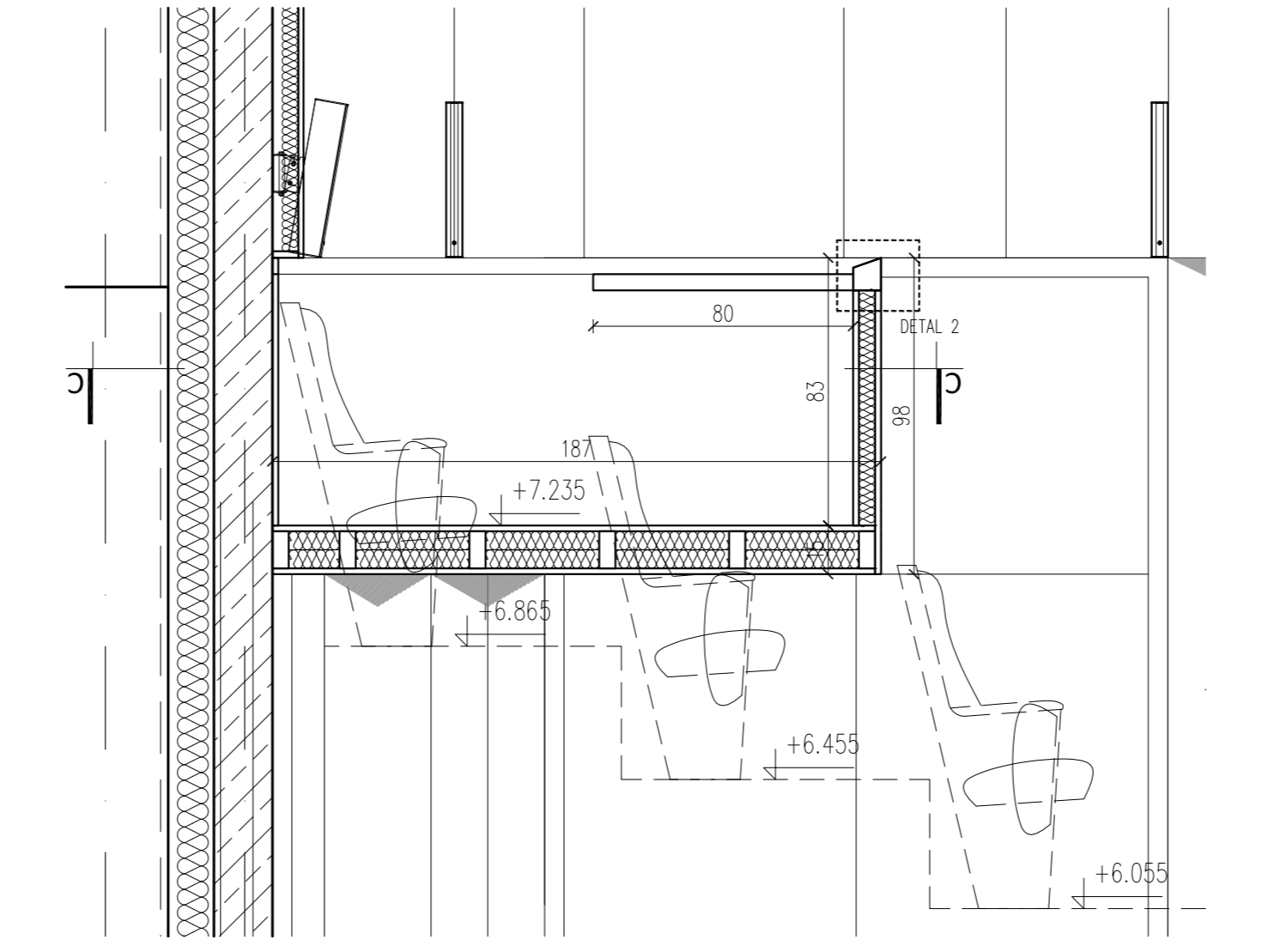
RZUT skala 1:20



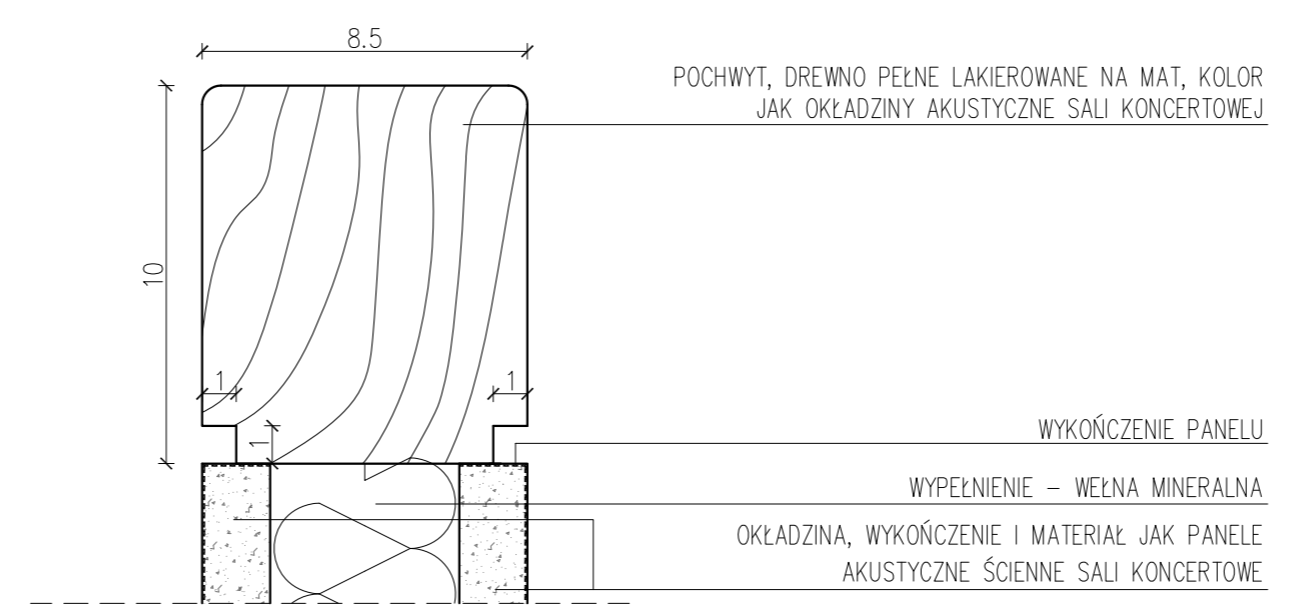
PRZEKRÓJ C-C skala 1:20



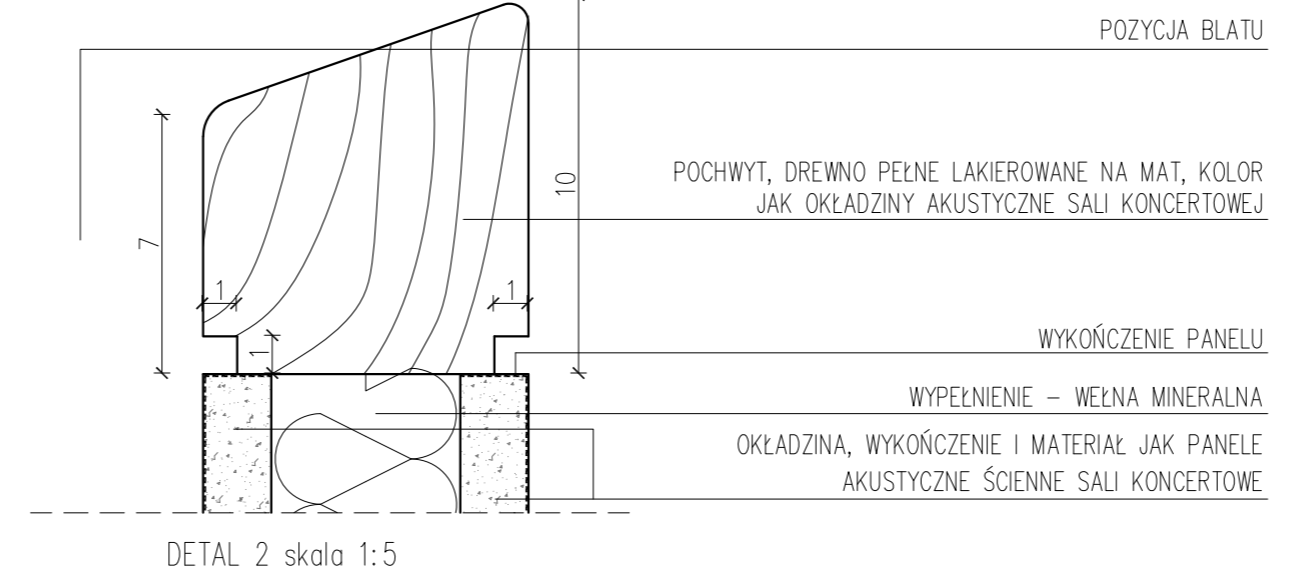
PRZEKRÓJ B-B skala 1:20



PRZEKRÓJ A-A skala 1:20



DETAL 1 skala 1:5



DETAL 2 skala 1:5