



Inwestor : **Powiatowy Zarząd Dróg Publicznych
ul. Kościelna 109, 26 - 800 Białobrzegi**

Stadium: **STAŁA ORGANIZACJA RUCHU**

Zamierzenie budowlane: **PRZEBUDOWA DROGI POWIATOWEJ NR 1119W
RADZANÓW – KADŁUBSKA WOLA
W MIEJSCOWOŚCI ROGOLIN**

Kategoria obiektu : **IV; XXV; XXVIII**

Specjalność: **Drogowa**

Stanowisko	Imię i Nazwisko	Numer uprawnień	Podpis
Projektant	mgr inż. Grzegorz Nachyła	MAZ/0278/POOD/04	

SPIS TREŚCI

OPIS TECHNICZNY

1. Przedmiot opracowania
2. Charakterystyka istniejącej organizacji ruchu
3. Charakterystyka drogi
4. Charakterystyka ruchu na drodze
5. Planowana organizacja ruchu
6. Termin i sposób wprowadzenia organizacji ruchu.
7. Zestawienie elementów projektowanego oznakowania

CZEŚĆ RYSUNKOWA

- Rys. nr 1 Plan orientacyjny
- Rys. nr 2 Plan sytuacyjny oznakowania

1. Przedmiot opracowania

Przedmiotem inwestycji jest przebudowa drogi powiatowej nr 1119W Radzanów – Kadłubska Wola w miejscowości Rogolin na odcinku od km 0+940 do km 1+271 polegająca na budowie chodnika.

Inwestorem przedsięwzięcia jest:

Powiatowy Zarząd Dróg Publicznych, ul. Kościelna 109, 26 - 800 Białobrzegi.

2. Charakterystyka istniejącej organizacji ruchu

Przedmiotowy odcinek drogi powiatowej nr 1119W Radzanów – Kadłubska Wola w miejscowości Rogolin oznakowany jest za pomocą znaków pionowych, poziomych oraz urządzeń bezpieczeństwa ruchu.

Na obiekcie mostowym zamontowane są stalowe balustrady.

Za pomocą znaków pionowych oznakowane są skrzyżowania oraz wprowadzone są ograniczenia prędkości do 40 km/h (ze względu na ruch pieszych w szczególności dzieci) oraz do 30 km/h (ze względu na próg zwalniający płytowy na którym umieszczone jest przejście dla pieszych).

Przejście dla pieszych oznakowane jest znakami D-6 z tabliczkami T-27 oraz liniami P-10.

3. Charakterystyka drogi

Przebudowywany odcinek drogi powiatowej nr 1119W rozpoczyna się w km 0+940 przy wyniesionym przejściu dla pieszych, a kończy w km 1+271 w m. Rogolin (na wysokości zjazdu do działki nr 477).

Droga klasy L (warunki trudne). Kategoria ruchu KR2. Prędkość projektowa 40km/h.

Jezdnia o nawierzchni bitumicznej szerokości 5m na obiekcie mostowym zostanie zawężona za pomocą oznakowania poziomego (linie krawędziowe i separatory liniowe ciągłe) do 4,5m.

Zwężenie jezdni jest możliwe w związku z zastosowaniem elementów uspokojenia ruchu (progi zwalniające wyspowe) zgodnie z §17.4. Rozporządzenia Ministra Infrastruktury w sprawie przepisów techniczno – budowlanych dotyczących dróg publicznych.

W celu uspokojenia ruchu w km 1+025 oraz 1+125 zaprojektowano umieszczenie progów zwalniających wyspowych o wymiarach 2,0mx2,0m o nawierzchni asfaltowej.

Przekrój półuliczny. Na odcinku od km 0+940 do km 1+271 po stronie prawej zaprojektowano chodnik usytuowany bezpośrednio przy jezdni. Chodnik od jezdni oddzielony krawężnikiem betonowym. Światło krawężnika 10cm.

Szerokość chodnika:

- 1,2m (od km 0+940,00 do km 0+976,00);

- 1,5m (od km 0+976,00 do km 1+052,50 oraz od km 1+080,00 do km 1+241,00);

Na obiekcie mostowym wyznaczony po stronie prawej dla ruchu pieszego pas szerokości 1,0m oddzielony będzie od ruchu pojazdów przykręconym do nawierzchni separatorem liniowym. Nawierzchnia przeznaczona dla ruchu pieszego z betonu asfaltowego (nawierzchnia jak na jezdni) zostanie pomalowana na kolor czerwony.

Do działek usytuowanych w ciągu projektowanego chodnika (strona prawa) zaprojektowano zjazdy o szerokości jezdni 5,0m (lokalnie 3,0m; 4,0m – dostosowane do szerokości istniejących bram). Zjazdy przy jezdni zakończone skosami 1,5:1,5.

W km 1+065 zlokalizowany jest obiekt mostowy nad rzeką Pierzchnianką.

Droga powiatowa tworzy w km 1+177 skrzyżowanie zwykłe z drogą gminną o nawierzchni twardej.

Zabudowa przy projektowanej drodze to zabudowa jednorodzinna wiejska, budynki szkoły i jej infrastruktura sportowa (boiska szkolne), parking oraz łąki i pola uprawne.

4. Charakterystyka ruchu na drodze

Na przedmiotowym odcinku drogi powiatowej nr 1119W odbywa się ruch lokalny oraz tranzytowy. Kategoria ruchu KR2. Prędkość dopuszczalna 40 km/h oraz 30km/h wynikająca z ograniczeń wyznaczonych oznakowaniem pionowym (znaki B-33) oraz wprowadzonymi elementami bezpieczeństwa ruchu (próg zwalniający na którym umieszczone jest przejście dla pieszych).

5. Planowana organizacja ruchu

Podstawą opracowania organizacji ruchu jest zlecenie Powiatowego Zarządu Dróg Publicznych w Białobrzegach oraz:

- Ustawa Prawo o Ruchu drogowym Dz. U.2003 Nr 58, poz. 515 z późniejszymi zmianami
- Rozporządzenie Ministra Infrastruktury w sprawie szczegółowych warunków zarządzania ruchem na drogach oraz wykonywania nadzoru nad tym zarządzeniem (Dz. U. Nr 177, poz. 1729) wraz z aktualnie obowiązującymi zmianami (Dz.U.2017 poz. 784 z 14.04.2017r.
- Rozporządzenie Ministra Infrastruktury z dnia 03 lipca 2003r w sprawie szczegółowych warunków technicznych dla znaków i sygnałów drogowych oraz urządzeń bezpieczeństwa ruchu drogowego i warunków ich umieszczania na drogach (zał. Do Dz.U. Nr 220 z 2003r., poz. 2181) wraz z aktualnie obowiązującymi zmianami.

Planowana organizacja ruchu polegać będzie na uzupełnieniu istniejącego oznakowania i dostosowaniu go do zmienionych warunków ruchu wynikających z przebudowy odcinka drogi powiatowej nr 1119W.

Przed istniejącym skrzyżowaniem usytuowanym w km 0+896 dostawiony zostanie na drodze powiatowej brakujący znak D-1.

Skrzyżowanie z drogą gminną (km 1+177) zostanie oznakowane za pomocą znaków D-1 (wloty drogi powiatowej) oraz A-7 (wloty dróg bocznych).

Przed obiektem mostowym (w odległości około 70m od obiektu), w związku ze zwężeniem jezdni przeznaczonej dla ruchu pojazdów do 4,5m należy ustawić znaki ostrzegawcze A-12b lub A-12c. Znaki te należy ustawić razem ze znakiem A-17.

W km 1+025 oraz 1+125, w celu uspokojenia ruchu na przedmiotowej drodze powiatowej zaprojektowano umieszczenie progów zwalniających wyspowych o wymiarach 2,0mx2,0m o nawierzchni asfaltowej (U-16a).

Łącznie zaplanowano umieszczenie 2 zestawów progów wyspowych (po 2 sztuki).

Wyniesienie progów 7,5cm w stosunku do niwelety drogi.

Progi oznakowano znakami pionowymi A-11a z tabliczką T-1 i poziomymi P-25. Dodatkowo na całym odcinku, gdzie umieszczone są progi zwalniające wprowadzono ograniczenie prędkości do 30 km/h.

Na istniejącym wyniesionym przejściu należy odtworzyć malowanie P-10 oraz na skosach najazdowych nanieść linie P-25.

Wzdłuż lewej krawędzi jezdni na obiekcie mostowym oraz dojazdach do niego umieszczona zostanie linia ciągła P-7d.

Na obiekcie mostowym w związku ze zmniejszeniem szerokości jezdni po prawej stronie, w celu oddzielenia ruchu pojazdów od pieszych zamontowane zostaną wykonane z tworzywa sztucznego, separatory ciągłe U-25. Powierzchnię przeznaczoną dla ruchu pieszego szerokości 1,0m na całej długości obiektu mostowego, należy zamalować na kolor czerwony.

W miejsce istniejących balustrad należy zamontować nowe balustrady U-11a.

Wzdłuż chodnika na podejściach do mostu należy zamontować ogrodzenia segmentowe U-12a koloru biało – czerwonego. Balustrady i ogrodzenia segmentowe wysokości 1,1m

Oznakowanie pionowe wielkości średniej, folia odblaskowa 2 typu.

Oznakowanie poziome należy wykonać jako grubowarstwowe z mas chemoutwardzalnych.

Oznakowanie ujęte w projekcie należy umieszczać i wykonywać poszczególne jego elementy zgodnie ze Szczegółowymi warunkami technicznymi dla znaków i sygnałów drogowych oraz urządzeń bezpieczeństwa ruchu drogowego i warunków ich umieszczania na drodze- (Dziennik Ustaw Rzeczypospolitej Polskiej Załącznik do nr 220, poz. 2181 z dnia 23 grudnia 2003r.).

6. Termin i sposób wprowadzenia organizacji ruchu

Planowany termin wprowadzenia organizacji ruchu – po przebudowie drogi do końca 2025r.

Jednostka wprowadzająca organizację ruchu zawiadomi organ zarządzający ruchem oraz właściwego komendanta policji o terminie jej wprowadzenia, co najmniej na 7 dnia przed dniem wprowadzenia organizacji ruchu.

7. Zestawienie elementów projektowanego oznakowania

Oznakowanie pionowe do przestawienia

Nazwa	Stan	Wielkość	Szt.
B-33	do przeniesienia	Średnie	1

Oznakowanie pionowe nowe

Nazwa	Stan	Wielkość	Szt.
A-7	Projektowane	Średnie	2
A-11a	Projektowane	Średnie	4
A-12b	Projektowane	Średnie	1
A-12c	Projektowane	Średnie	1
A-17	Projektowane	Średnie	1
D-1	Projektowane	Średnie	3
T-1	Projektowane	Średnie	5

Oznakowanie poziome

Nazwa	Stan	Ilość
P-7d	Projektowane	36m
P-10	Istniejące	10m ²
P-25	Projektowane	4,9m ²
Powierzchnia pomalowana na czerwono	Projektowane	10m ²

Urządzenia bezpieczeństwa ruchu

Nazwa	Stan	Ilość
U-11a	Projektowane	16m
U-12a	Projektowane	18m
U-16a	Projektowane	4 szt.
U-25	Projektowane	10m



Biurowo Projektowo - Usługowe
droGaN



Zamierzenie budowlane:
**PRZEBUDOWA DROGI POWIATOWEJ
NR 1119W
RADZANÓW - KADŁUBSKA WOLA
W M. ROGOLIN**

Stadium:
**STAŁA
ORGANIZACJA RUCHU**

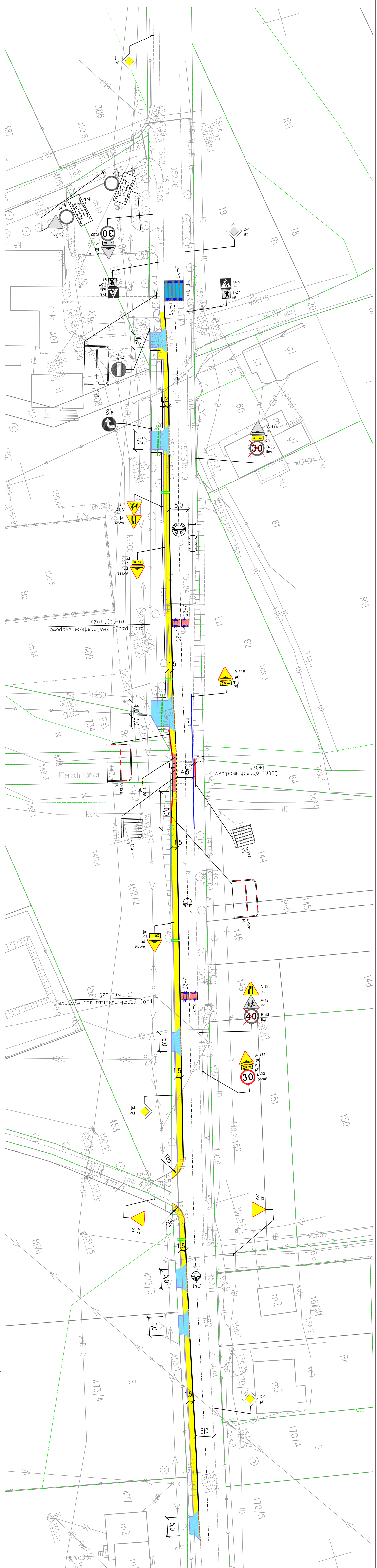
Tytuł rysunku:
Plan Orientacyjny

Data:
04.2024r.

Skala:
1:10 000

Nr rysunku:
1

Stanowisko	Imię i nazwisko	Uprawnienia	Podpis
Projektant	mgr inż. Grzegorz Nachyła	Budowlane do projektowania w specjalności drogowej bez ograniczeń MAZ/0278/POOD/04	



Legenda:

- oś proji. drogi
- - - - - proji. Krawężń. jezdni
- proji. Krawężnik betonowy
- - - - - proji. Krawężnik betonowy zanizony
- proji. obrzeże betonowe
- proji. odtworzenie jezdni betonem asfaltowym
- utwardzenie istniejących zjazdów szarą kostką betonową
- proji. chodnik z kolorowej kostki betonowej
- proji. przepusty z rur PVC Ø400

Zamawiający:		Stadium:	
Powiatowy Zarząd Dróg Publicznych ul. Koscielna 109, 26 - 800 Białobrzegi		STAJA ORGANIZACJA RUCHU	
Biuro Projektowo - Usługowe "DROGAN"		dnoGAIN	
26-600 Radom, ul. Wroblewskiego 36 lok. 16 tel: 508 348 005, drogan@interia.eu		Zamierzenie budowlane:	
PRZEBUDOWA DRÓGI POWIATOWEJ NR 1119W RADZANÓW-KADZUBSKA WOLA W M. ROGOLIN		Tytuł rysunku:	
Specjalność:		Plan Sytuacyjny Oznakowania	
DROGOWA		Skala:	
04.2024r.		1:500	
Data:		Nr rysunku:	
04.2024r.		2	
Specjalność/Seniorstwo:		Uprawnienia	
DROGOWA		mgr inż. Grzegorz Nachylia	
Projektant		MAZ/0278/P00D/04	

Uwaga:
Projekt wykonano na mapie zakupionej w wersji elektronicznej
w Starostwie Powiatowym w Białobrzegach.
Licencja nr GK.6642.459.2024_1401_C1Z