

Pracownia Projektowa Danuta Fredowicz

41-200 Sosnowiec ul. Partyzantów 9 NIP 644 101 94 28 tel. 32 266 76 21 e-mail: esal@esal.pl

**BO- SPORTOWO- KONCERTOWE PIOTROWICE-
WYMIANA POSADZKI MAŁEJ SALI GIMNASTYCZNEJ
W SZKOLE PODSTAWOWEJ NR 27
IM. WŁADYSŁAWA SZAFERA
PRZY UL. ŁĘTOWSKIEGO 18 W KATOWICACH**

NR PROJEKTU:

5/2020

NR CZĘŚCI:

I

ARCHITEKTURA

Kategoria obiektu budowlanego: IX

Lokalizacja: Działka nr: 30/15

Adres Inwestycji: Katowice, ul. Łętowskiego 18

**Zamawiający: Miasto Katowice
40-098 Katowice, ul. Młyńska 4**

**Szkoła Podstawowa nr 27
40-648 Katowice, ul. Łętowskiego 18**

PROJEKT:

mgr inż. arch. Danuta Fredowicz
upr. bud. 679/84

mgr inż. arch. Michał Wołek

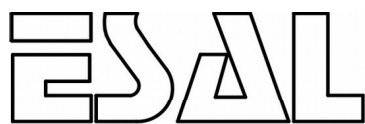
SPRAWDZIŁ:

mgr inż. arch. Olga Fredowicz
upr. bud. 5/SLOKK/2012

MAJ 2020

SPIS ZAWARTOŚCI

1. Oświadczenie o zgodności dokumentacji z obowiązującymi przepisami.
2. Uprawnienia i przynależności.
3. Notatka służbowa z dn. 04.05.2020 r.
4. Opis techniczny.
5. Bioz.
6. Spis rysunków.
7. Rysunki wg spisu.



Pracownia Projektowa Danuta Fredowicz
41-200 Sosnowiec ul. Partyzantów 9 NIP 644 101 94 28 tel. 32 266 76 21 e-mail: esal@esal.pl

Sosnowiec, maj 2020 r.

OŚWIADCZENIE

Oświadczamy, że:

**BO - SPORTOWO-KONCERTOWE PIOTROWICE -
WYMIANA POSADZKI MAŁEJ SALI GIMNASTYCZNEJ
W SZKOLE PODSTAWOWEJ NR 27
IM. WŁADYSŁAWA SZAFERA
PRZY UL. ŁĘTOWSKIEGO 18 W KATOWICACH**

**wykonany w maju 2020 roku przez
ESAL Pracownia Projektowa Danuta Fredowicz w Sosnowcu
przy ul. Partyzantów 9, sporządzony został zgodnie
z obowiązującymi przepisami oraz zasadami wiedzy technicznej.**

PROJEKTANT:

mgr inż. arch. Danuta Fredowicz
upr. bud. 679/84

SPRAWDZAJĄCY:

mgr inż. arch. Olga Fredowicz
upr. bud. 5/SLOKK/2012

Notatka służbowa.

W sprawie : Projektu Remontu Sali gimnastycznej w S.P. 27 w Katowicach , przy ul. Łętowskiego 18 – Budżet Obywatelski – realizacja Umowy 6/2020

Obecni :

1. Dyrektor szkoły Wioletta Baran
2. Kierownik administracyjny szkoły Monika Zakrzewska
3. Projektant Danuta Fredowicz
4. Artur Mikruta-Wnioskodawca

1. Biuro Projektów ESAL zakończyło w dniu 29.04. etap inwentaryzacji stanu istniejącego.

2. Danuta Fredowicz przedstawiła wyniki inwentaryzacji obiektu, a w szczególności:

- Konstrukcję podłogi sportowej istniejącej (po wykonaniu odkrywk)
- Określenie stanu technicznego pomieszczeń zaplecza Sali gimnastycznej
- Ocenę stanu technicznego elementów wyposażenia Sali

3..Ustalono co następuje :

Sala gimnastyczna

- ze względu na liczne spękania i odspojenia należy wykonać nowe tynki ścian Sali gimnastycznej(około 80% powierzchni)
- ściany Sali należy malować farbą w kolorze wybranym po przedstawieniu minimum 3 propozycji wraz z malowaniem do wys. 300 cm farbą bezbarwną satynową(zabezpieczenie przed zabrudzeniem). Przed wykonaniem robót wykonawca musi przedstawić do akceptacji minimum 3 próbki koloru ścian (próbka minimum 50x50 cm) wraz z systemem farby bezbarwnej.
- należy wymienić drzwi do Sali na drzwi aluminiowe, pełne w kolorze białym, z odkopnikiem z dwóch stron ze stali nierdzewnej.
- możliwe jest zmniejszenie ilości drabinek gimnastycznych , z mocowaniem koszy poza obrysem drabinek (wysokość drabinek 250 cm) Drabinki drewniane należy wymienić.
- ustalono ,że ze względu na sposób zabezpieczenia konstrukcji stalowej stropu Sali- konstrukcja ta będzie tylko myta bez powtórnego malowania
- podłoga Sali będzie wykonana w systemie podłogi drewnianej sportowej, wentylowanej
- wejście do Sali z korytarza będzie zabezpieczona kątownikami (ściany z dwóch stron)oraz listwą dylatacyjną w podłodze
- zabezpieczenia głośników nagłośnienia za pomocą osłon z siatki stalowej
- ustalono, że projekt nie będzie przewidywać montażu siatek ochronnych na oknach sali

Zaplecze Sali

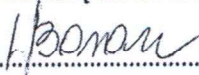



- ze względu na stan techniczny (spękania i odspojenia tynków), wymiary drzwi oraz układ pomieszczeń nie spełniający obowiązujących przepisów - pomieszczenia te wymagają remontu generalnego, którego koszty przekraczają znacznie kwotę przeznaczoną w BO.

Projektant zwrócił uwagę na pilną konieczność montażu w oknach nawietrzaków (zakres prac budowlanych objętych termomodernizacją budynku). Brak wentylacji pomieszczeń powoduje zawilgocenia i dewastację tynków oraz wyposażenia pomieszczeń zaplecza sali gimnastycznej.

Sprawa ochrony przeciwpożarowej obiektu.

Projektant skontaktował się telefonicznie z p. Markiem Grochałem , który potwierdził brak konieczności stosowania w projekcie elementów ochrony przeciwpożarowej .

Na tym notatkę zakończono i podpisano .

1.....
2.....
3.....
4.....

OPIS TECHNICZNY

1. PRZEZNACZENIE I PROGRAM UŻYTKOWY OBIEKTU BUDOWLANEGO.

Projekt obejmuje : Remont „małej” Sali Gimnastycznej w Szkole Podstawowej Nr 27 im. Władysława Szafera, przy ul. Łętowskiego 18 w Katowicach, w ramach BO -Sportowo-koncertowe Piotrowice.

Szkoła znajduje się w Katowicach na działce 30/15, obręb Ligota 119.

Pomieszczenie objęte opracowaniem znajduje się na 1 piętrze budynku szkoły (poziom +3.50).

2.CHARAKTERYSTYCZNE PARAMETRY OBIEKTU.

Powierzchnia Sali gimnastycznej	–	210,50 m²
Wysokość pomieszczenia	–	7,63- 8,38 m

W budynku Szkoły objęto opracowaniem pomieszczenie Sali gimnastycznej , dostępnej z korytarza szkoły .

3. INWENTARYZACJA STANU ISTNIEJCEGO

3.1. Sala gimnastyczna

Sala gimnastyczna została częściowo wyremontowana w ramach robót związanych z termomodernizacją budynku szkoły ,(zgodnie z projektem Pracowni Projektowej Paweł Jabłoński, opracowanym w kwietniu 2015 roku).

Ściany Sali – wykonane są z elementów prefabrykowanych SFN, z betonu żwirowego

Ściany malowane są obecnie farbą emulsyjną oraz olejną (w ramach lamperii do wysokości około 300 cm) . Tynki są spękanе i częściowo odspojone. Elementy naroży przy drzwiach wejściowych są mocno zniszczone i powyrywane. Za kaloryferami po demontażu starych grzejników występują fragmenty starych mocowań i bardzo silne zabrudzenia ścian.

Filarki międzyokienne są pokryte tynkiem cienkowarstwowym, w ramach poprzednio prowadzonych prac budowlanych, związanych z termomodernizacją budynku szkoły.

Okna - nowe, aluminiowe, szkolone szkłem zespolonym. W oknach nie ma zamontowanego systemu siatek zabezpieczający przed wybiciem.

Drzwi - drzwi istniejące, drewniane ,dwuskrzydłowe, w złym stanie technicznym

Stropodach - niewentylowany z płyt korytkowych, układanych na belkach stalowych, ze ściągami. Widoczne są stare zacieki i zabrudzenia sufitu.

Podłoga sportowa – klepki dębowe i bukowe, różnej wielkości ,łączone na pióro-wpust i za pomocą gwoździ , podłoga na legarach drewnianych , pokrytych deskami i papą asfaltową (wysokość systemu -15,5 cm) .

Przestrzeń podłogi sportowej jest w założeniu wentylowana za pomocą kratki ściennych, drewnianych ze sklejki. Kratki są ażurowe, zamontowane są na ścianach Sali (9 kratki, nad cokolikiem). Obecnie kratki są przysłonięte są wykładziną dywanową ze względu na niebezpieczny sposób mocowania kratki - zlikwidowana jest wentylacja przestrzeni podłogi sportowej).

Odkrywka fragmentu podłogi w rogu pomieszczenia (punkt A - powierzchnia odkrywki około 0.8 m²) wykazała duże zniszczenia systemu podłogi sportowej (spękania i ubytki legarów i desek ,podarta warstwa papy, uszkodzone klepki) oraz dużą ilość zanieczyszczeń i gruzu pod powierzchnią parkietu.

Parkiet jest mocno zniszczony, z ruchomymi elementami klepek, spękaniem klepek, nierówną powierzchnią, miejscowymi zagłębieniami i licznymi głębokimi przetarciami powierzchni

malowanej. Oznakowanie sportowe jest w większości wytarte. W drzwiach wejściowych do Sali nie ma listwy progowej i występują ubytki parkietu i płytek.

Instalacja elektryczna - gniazda wtykowe umieszczone są na wysokości około 150 cm nad podłogą. Kable zasilające lampy oświetlenia Sali zasilane są kablami mocowanymi do elementów stalowej konstrukcji stropu.

Użytkowanie podłogi w istniejącym stanie zagraża bezpieczeństwu użytkowników .

Urządzenia sportowe.

Drabinki –15 sztuk , drewniane, typowe o wymiarach 90 x300 cm, montowane na ścianie podłużnej Sali(ściana bez okien C-D). Drabinki są mocno zniszczone, spękane i częściowo pozbawione szczebelków. Niektóre drabinki są wadliwie przymocowane i ruszają się w czasie użytkowania. Wątpliwość wzbudza mocowanie koszy treningowych na tle drabinek gimnastycznych oraz sposób montażu kratki wentylacji podłogi. Użytkowanie istniejących drabinek zagraża bezpieczeństwu użytkowników.

Kosze do koszykówki - zamontowane są 2 duże kosze oraz 2 kosze treningowe na ścianie bocznej. Elementy te są mocno zniszczone i częściowo uszkodzone(naroża tablic, mocowania koszy).

Elementy do mocowania siatek i elementów sportowych - elementy możliwe do adaptacji po sprawdzeniu poprawności zamocowania.

Elementy stalowe do mocowania elementów dekoracji i scenografii (przy organizacji akademii i przedstawień) - w dobrym stanie, wymagają sprawdzenia mocowań oraz przemalowania w kolorze ścian Sali. Elementy stalowe mocowane są na wysokości około 240 cm od podłogi .

Elementy są ruchome, z maksymalnym wysięgu około 200 cm.

W Sali wykonano w ramach remontu wcześniejszego:

- nowy system wentylacji mechanicznej, nawiewno-wywiewnej
- nowy system oświetlenia Sali (oprawy mocowane do dźwigarów stalowych stropu)
- zamontowano nowe kaloryfery
- wymieniono okna sali (okna stałe, z otwieranymi kwaterami dolnymi)
- pokryto filarki międzyokienne tynkiem cienkowarstwowym
- wymieniono parapety okienne (parapety białe z PVC)
- wykonano termomodernizację ścian i stropodachu Sali
- wykonano nowe pokrycie dachu Sali z eliminacją przecieków.

3.2 Zaplecze Sali (sanitariaty, szatnie)

Zaplecze Sali znajduje się przy wejściu do Sali z korytarza szkoły i obejmuje część dla chłopców i dziewczynek.

Wszystkie pomieszczenia wymagają kompleksowego remontu, z wymianą wyposażenia, instalacji przebudową ścianek pomieszczeń, z dostosowaniem do obowiązujących przepisów.

4. ROZWIĄZANIA PROJEKTOWE

Remont pomieszczenia Sali gimnastycznej będzie obejmować:

- **remont ścian Sali** - nowe tynki cementowo-wapienne i gładź gipsowa +malowanie ścian do wysokości 300cm od podłogi farbą bezbarwną, satynową(ściana BC, CD,DA) wraz z powierzchnią ścian za kaloryferami ściany AB).

Malowanie farbą ścian - kolor farby do ustalenia na etapie realizacji, po przedstawieniu próbek kolorów farby i próbek parkietu dębowego (próbka po pomalowaniu).

Tynki nowe – wykonane do 70%- 80 % powierzchni ścian. Należy skuć spękaną i odspojoną fragmenty a po zamontowaniu uchwytów do wyposażenia sportowego oraz po położeniu kabli elektrycznych należy wykonać nowe tynki. Pilastry wykończone muszą być systemowymi kątownikami.

Tynki cementowo-wapienne wraz z gładziami gipsowymi należy wykonać po wykonaniu prac związanych z przełożeniem elementów instalacji elektrycznych (kable, gniazda wtykowe).

Filarki międzyokienne, odnowione w czasie montażu okien, należy zabezpieczyć przed zniszczeniem czy zabrudzeniem.

Gniazda elektryczne wtykowe powinny być oprawione w płaszczyźnie ściany. Rozdzielnica elektryczna sterowania oświetleniem Sali oraz rozdzielnica systemu nagłośnienia powinna być oprawiona bez elementów wystających poza lico ściany.

Nowe kratki wentylacji podłogi sportowej powinny być mocowane bez elementów wystających poza lico, zagrażających bezpieczeństwu użytkowników Sali. Rozmieszczenie kratki pozostaje bez zmian.

Ściany przy drzwiach wejściowych do sali należy wykończyć kątownikami, obustronnie oraz z zabezpieczeniem nadproża.

- **remont sufitu**- malowanie powierzchni sufitu farbą akrylową w kolorze białym z podkładem z farby akrylowej na zacieki

Elementy stalowe konstrukcji sufitu należy umyć z zanieczyszczeń, z czasowym zabezpieczeniem przed zniszczeniem czy zalaniem elementów oświetlenia Sali. Nie przewiduje się powtórzonego malowania elementów stalowych stropu.

- **urządzenia sportowe**- należy zdemontować (haki, uchwyty) i zamontować nowe. Zaprojektowano montaż 2 nowych koszy do koszykówki i 2 koszy do ćwiczeń.

- **wymiana drabinek sportowych** - zaprojektowano montaż nowych drabinek sportowych, drewnianych.

(14 sztuk drabinek sportowych, drewnianych o wymiarach 90x250 cm, mocowanych do ścian).

Mocowanie drabinek zaprojektowano w ten sposób by zlikwidować kolizję z koszami do ćwiczeń i z kratkami wentylacji podłogi sportowej.

- **remont obudów grzejników(obudowy z rur stalowych i siatki)** - prace będą polegały na czasowym demontażu obudów na czas remontu ścian i powtórny montaż, po pomalowaniu farbą na kolor identyczny jak kolor ścian.

Wnęki za kaloryferami należy pomalować farbą akrylową i dodatkowo farbą bezbarwną, na całej wysokości wnęki pod parapetem). Prace te należy wykonać bez demontażu grzejników.

_ **montaż nowych drzwi do Sali** - drzwi dwuskrzydłowe, pełne, aluminiowe(wyposażone zgodnie z zestawieniem stolarki). Kolor drzwi – biały, identyczny jak kolor okien Sali gimnastycznej. Drzwi montowane bezprogowo.

_ **montaż nowej podłogi sportowej**- zaprojektowano nową podłogę sportową – parkiet dębowy na legarach. Wysokość systemu – 15.5 cm.

Na oczyszczonym stropie należy ułożyć folię paroizolacyjną, następnie na podkładkach elastycznych z granulatu SBR i lepiszcza poliuretanowego (grubość podkładki 10 mm) należy wykonać ruszt drewniany, dwukierunkowy w rozstawie max. 50cm. Ruszt drewniany ma być wykonany w systemie podłogi pływającej. W przypadku wystąpienia drobnych nierówności stropu należy używać kliny drewniane, wyrównujące. Następnie należy na ruszcie zamontować płytę wilgocioodporną, o grubości 10 mm(2 warstwy płyt).

Klepkę parkietową, o wymiarach 22x70x400 mm, klasy minimum 2 należy zamontować za pomocą kleju elastycznego, jednokomponentowego. Następnie należy cyklizować parkiet. Cyklinowanie należy wykonywać po upływie co najmniej 2 tygodni od zakończenia montażu parkietu.

Masą szpachlową na bazie wody należy wypełnić ewentualne drobne szpary. Po szpachlowaniu należy polerować parkiet.

Podłogę należy malować: poliuretanowym lakierem podkładowym na bazie wody a następnie dwuskładnikowym poliuretanowym lakierem bezbarwnym, a potem farbą antypoślizgową, dwuskładnikową linie boisk sportowych.

W miejscach istniejących kratki wentylacji podłogi należy zamontować nowe kratki ze stali nierdzewnej, mocowane bez wystających elementów.

Wcześniej należy oczyścić z zanieczyszczeń i gruzu wnęki ścian tak aby zapewnić drożność kanałów w ścianach.

_ montaż systemu nagłośnienia Sali - zaprojektowano system w oparciu o 8 głośników ściennych, zabezpieczonych przed uderzeniem piłki za pomocą obejm stalowych w kolorze czarnym. Obejmy stalowe będą montowane do ściany.

Uwaga :

1. Klepki parkietowe dębowe należy przed montażem przedstawić do akceptacji Inwestora i projektanta (klepka pomalowana lakierem podkładowym i nawierzchniowym). Należy przedstawić także stosowne atesty i certyfikacje zgodności na składniki systemu podłogi sportowej.
2. Należy przedstawić próbki koloru ścian , wraz z systemem warstwy bezbarwnej(próbki o wymiarze 50x50 cm).
3. Po demontażu istniejącej podłogi sportowej należy w razie wystąpienia spękań czy nierówności stropu dokonać napraw powierzchni oraz zagruntować całą powierzchnię.
4. Połączenie nowej podłogi sportowej w linii drzwi z posadzką z płytek w korytarzu -należy wykończyć listwą aluminiowo-lateksową, umożliwiającą ruch podłogi.
5. Wszystkie urządzenia i elementy wyposażenia Sali muszą posiadać aktualne atesty i certyfikaty.
6. Elementy wyposażenia Sali i podłogę sportową należy demontować i sukcesywnie wywozić bez miejscowego gromadzenia czy spiętrzania na stropie.
7. Zasilanie głośników na filarkach międzyokiennych należy wykonać od góry pomieszczenia za pomocą kabli głośnikowych, umieszczonych w listwach elektroinstalacyjnych . Prace te należy wykonać tak aby nie uszkodzić istniejącego tynku cienkowarstwowego.

INFORMACJA BIOZ

ADRES OBIEKTU: Katowice ul. Łętowskiego 18

INWESTOR : Miasto Katowice
Szkoła Podstawowa Nr 27 im. Władysława Szafera w
Katowicach ul. Łętowskiego 18

OPRACOWAŁA : mgr Inż. arch. DANUTA FREDOWICZ

1.ZAKRES ROBÓT I KOLEJNOŚĆ REALIZACJI

Zakres prac obejmuje : Remont pomieszczenia Sali gimnastycznej, wraz z wymianą podłogi sportowej i wyposażenia sportowego.

- prace rozbiórkowe i demontażowe w pomieszczeniu Sali gimnastycznej
- roboty budowlane
- dostawę i montaż elementów wyposażenia

Roboty należy rozpocząć od organizacji placu budowy. Należy zorganizować i oznakować drogi transportu materiałów budowlanych i urządzeń oraz odpadków i gruzu z terenu budowy . Prace należy rozpocząć od demontażu podłogi sportowej i sprzętu sportowego, oraz skucia zniszczonych tynków na ścianach wraz z wykonaniem bruzdowania do prowadzenia kabli.

Na terenie działki szkoły należy wydzielić i oznakować miejsca do składowania odpadów.
Najlepiej prace budowlane należy wykonywać w okresie wakacji szkolnych.

2. WYKAZ ISTNIEJĄCYCH OBIEKTÓW BUDOWLANYCH

Miejsce inwestycji znajduje się w budynku szkoły, na pierwszym piętrze. Szkoła zlokalizowana jest na wygradzonej działce .

3 . WSKAZANIE ELEMENTÓW ZAGOSPODAROWANIA DZIAŁKI MOGĄCE STANOWIĆ ZAGROŻENIE

Transport gruzu i materiałów odpadowych wraz z tymczasowym składowaniem oraz dostawa materiałów budowlanych i sprzętu będzie się odbywać na terenie działki szkoły, znajdującej się na terenie dużego osiedla mieszkaniowego.
Dojazd do budynku szkoły – stosunkowo wąskimi drogami.

4 .PRZEWIDYWANE ZAGROŻENIA WYSTĘPUJĄCE PODCZAS REALIZACJI ROBÓT

Prace będą prowadzone w budynku szkoły , na 1 piętrze. Dostęp do pomieszczenia Sali gimnastycznej – z korytarza szkolnego.

Zagrożenie stanowi przede wszystkim transport gruzu i odpadków oraz dostawa materiałów i elementów wyposażenia na terenie budynku szkoły.

Zagrożenie będzie stanowiło :

- transport gruzu i odpadów
- transport materiałów budowlanych
- prace na wysokości, z rusztowań (wysokość Sali wynosi 7,3-8,3 m). Będą to prace demontażowe, tynkarskie, malarskie i montażowe.

5. SPOSÓB PROWADZENIA INSTRUKTAŻU PRACOWNIKÓW

Wszyscy pracownicy muszą być przeszkoleni w zakresie przepisów BHP i P.POŻ oraz technologii prac i organizacji placu budowy przed przystąpieniem do pracy. Należy określić zasady sposób przechowywania i transportu materiałów na terenie szkoły i zasad organizacji wyjazdu z placu budowy .

6. ŚRODKI TECHNICZNE I ORGANIZACYJNE ZAPOBIEGAJĄCE NIEBEZPIECZEŃSTWOM.

6.1 Teren budowy oraz pomieszczenia objęte remontem (sala gimnastyczna, fragment korytarza) musi być wygradzony, oznakowany i zabezpieczony przed wstępem osób niepowołanych.

6.2 Punkt apteczny

Na budowie powinien być oznaczony punkt, wyposażony w apteczkę i sprzęt gaśniczy a także zawsze czynny telefon.

6.3 Nadzór budowy

Wszystkie roboty powinny być nadzorowane przez kierownika budowy i inspektora nadzoru.

6.4 Harmonogram prac

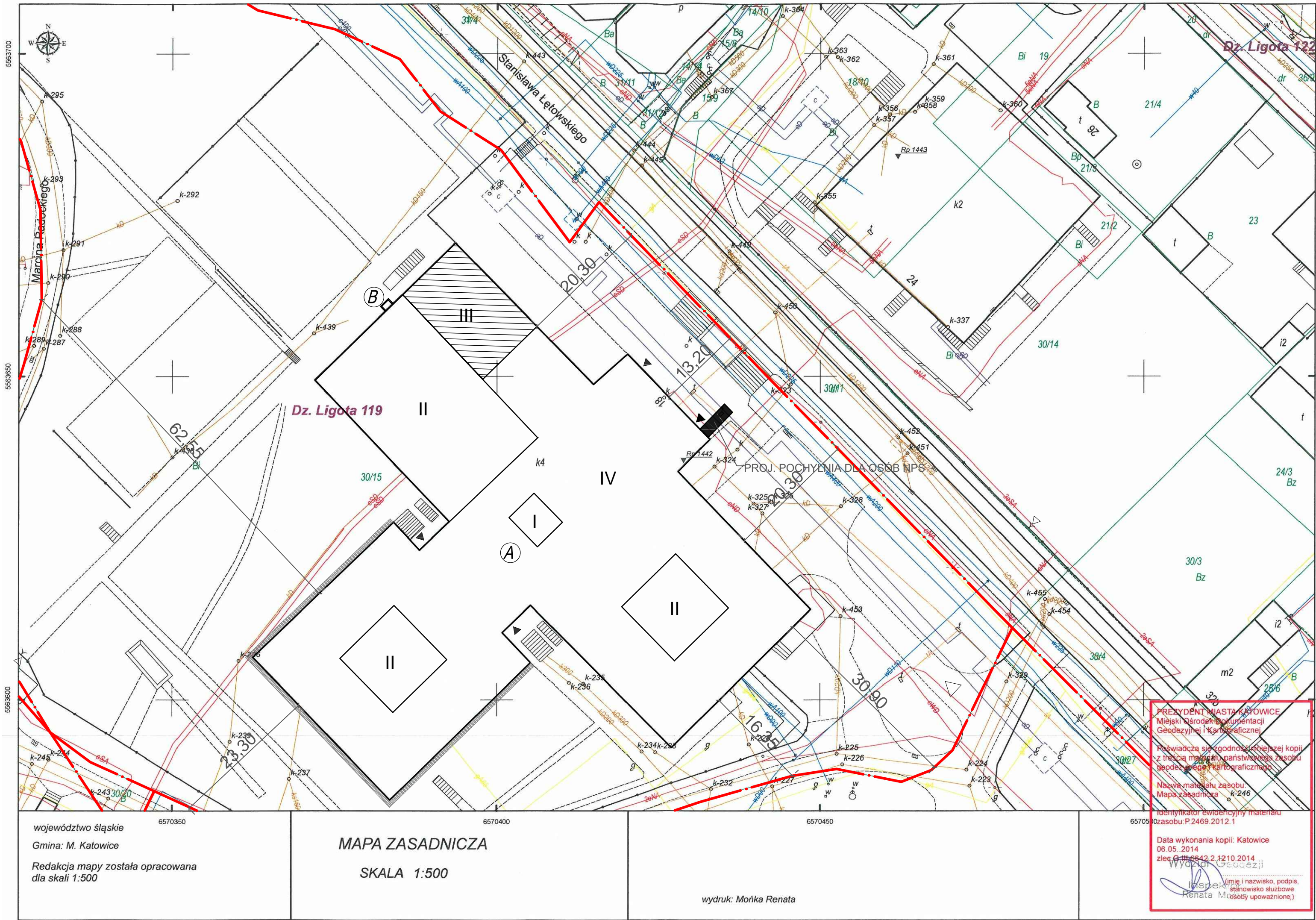
Należy opracować harmonogram prac tak aby wykluczał powstanie spiętrzeń prac i dostaw materiałów Najbardziej uciążliwe prace (dowóz dużej ilości materiałów budowlanych , hałas związany z montażem urządzeń czy podłogi sportowej) należy zaplanować na okresy wolne od nauki w szkole . Harmonogram prac należy uzgodnić z Dyrekcją szkoły.

UWAGA!

- 1. Należy wykluczyć możliwość wchodzenia na teren budowy, uczniów czy pracowników szkoły .**
- 2. Wyklucza się możliwość transportu materiałów budowlanych czy gruzu za pomocą rynien zewnętrznych na elewacji (elewacja jest po remoncie i termomodernizacji).**
- 3. Niedopuszczalne jest gromadzenie zdemontowanych materiałów budowlanych na stropie Sali gimnastycznej.**
- 4. Prace związane z myciem konstrukcji stalowej oraz prace związane z cyklinowaniem i malowaniem podłogi drewnianej oraz inne związane z zapyleniem ,powinny być wykonywane przez pracowników wyposażonych w zabezpieczenia ochrony osobistej .**

SPIS RYSUNKÓW

1. Sytuacja.
2. Rzut - inwentaryzacja.
3. Przekrój A-A - inwentaryzacja.
4. Widoki ścian - inwentaryzacja.
5. Rzut.
6. Przekrój A-A.
7. Widoki ścian A-B i C-D.
8. Widoki ścian B-C i D-A.
9. Zestawienie stolarki.
- Zdjęcia stanu istniejącego.

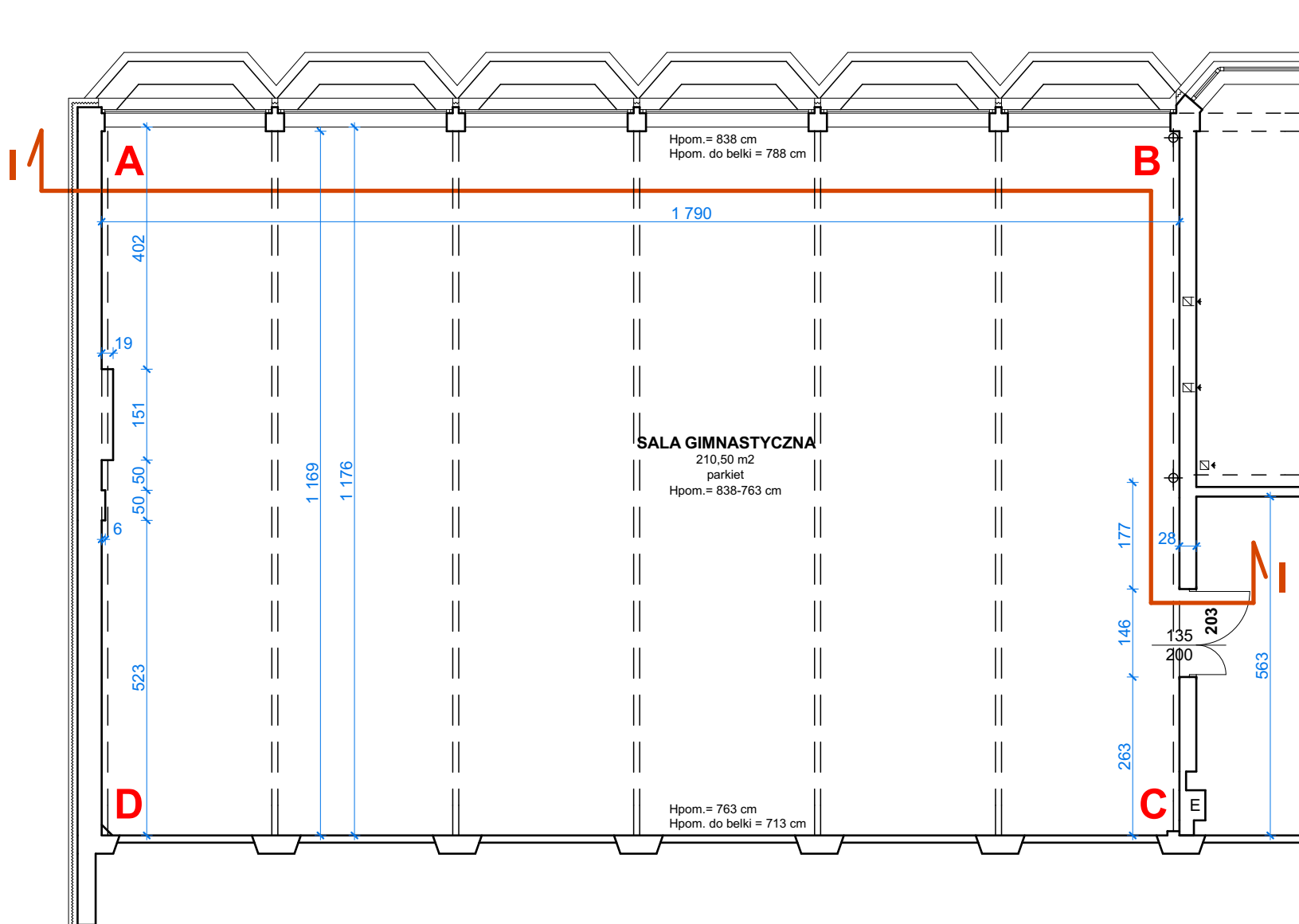


OZNACZENIA



ESAL PRACOWNIA PROJEKTOWA - DANUTA FREDOWICZ			
BO - SPORTOWO-KONCERTOWE PIOTROWICE - WYMIANA POSADZKI MAŁEJ SALI GIMNASTYCZNEJ W SZKOLE PODSTAWOWEJ NR 27 im. WŁADYSŁAWA SZAFERA PRZY UL. ŁĘTOWSKIEGO 18 W KATOWICACH			
branża:	treść:	data:	
ARCHITEKTURA	SYTUACJA	V. 2020	
projektował:	mgr inż. arch. DANUTA FREDOWICZ upr. bud. 679/84	skala:	1:500
sprawdzający:	mgr inż. arch. OLGA FREDOWICZ upr. bud. 5/SLOKK/2012	nr proj.:	5/2020
		nr rys.:	1

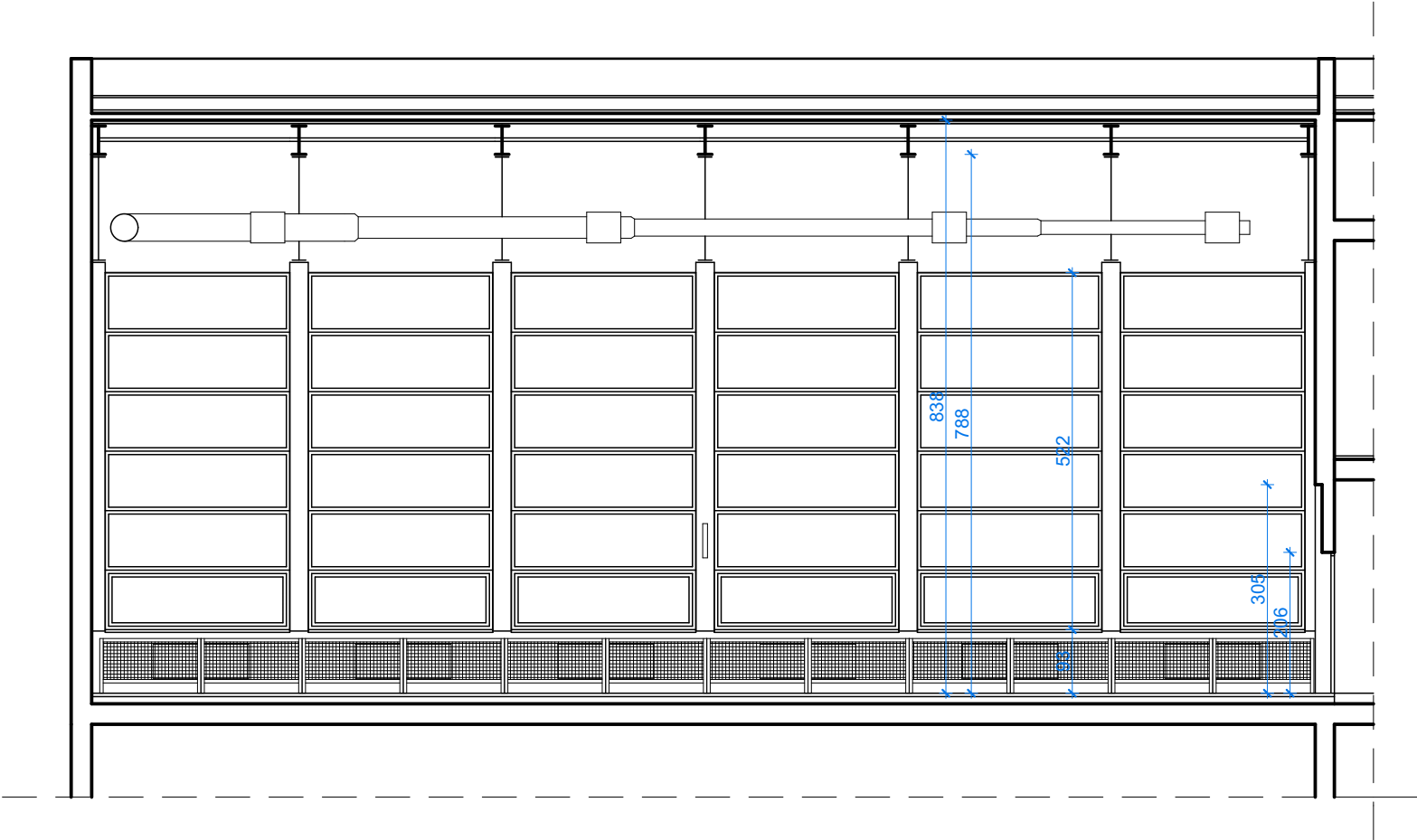
Niniejsze opracowanie stanowi dzieło autorskie i podlega ochronie zgodnie z Ustawą z dnia 4 lutego 1994r. o prawie autorskim i prawach pokrewnych (Dz.U. 1994 Nr 24 poz. 83 z późn. zm.)



<div>ESAL</div> <div>PRACOWNIA PROJEKTOWA - DANUTA FREDOWICZ</div>			
<div>BO - SPORTOWO-KONCERTOWE PIOTROWICE - WYMIANA POSADZKI</div> <div>MAŁEJ SALI GIMNASTYCZNEJ W SZKOLE PODSTAWOWEJ NR 27</div> <div>im. WŁADYSŁAWA SZAFERA PRZY UL. ŁĘTOWSKIEGO 18 W KATOWICACH</div>			
branża:	treść:	data:	
ARCHITEKTURA	RZUT - INWENTARYZACJA	V. 2020	
projektował:	mgr inż. arch. DANUTA FREDOWICZ upr. bud. 679/84	skala:	1:100
sprawdzający:	mgr inż. arch. OLGA FREDOWICZ upr. bud. 5/SLOKK/2012	nr proj.:	5/2020
		nr rys.:	2

Niniejsze opracowanie stanowi dzieło autorskie i podlega ochronie zgodnie z Ustawą z dnia 4 lutego 1994r. o prawie autorskim i prawach pokrewnych (Dz.U. 1994 Nr 24 poz. 83 z późn. zm.)

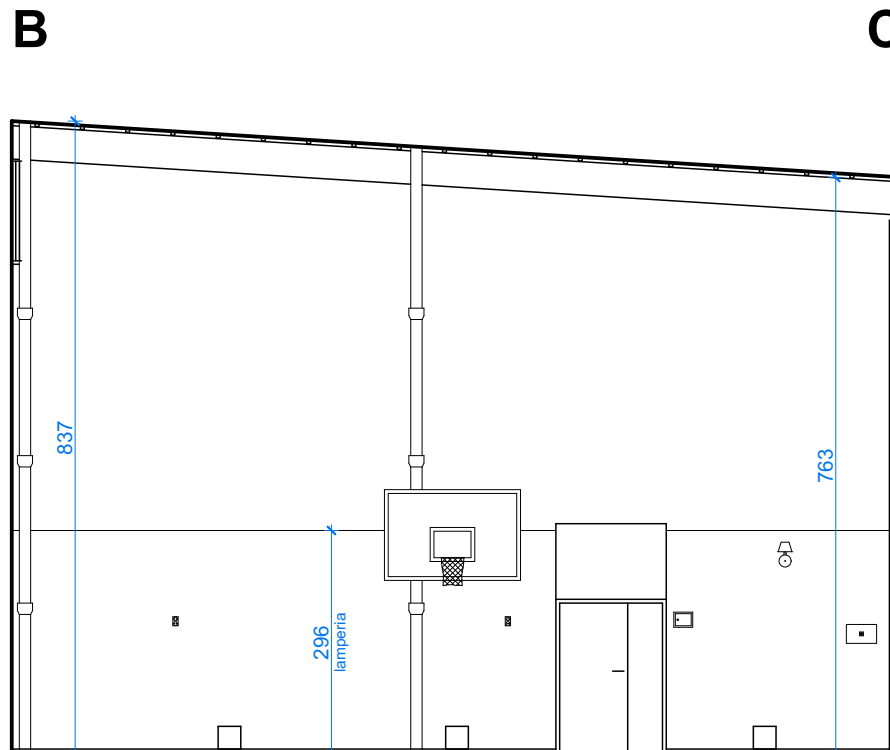
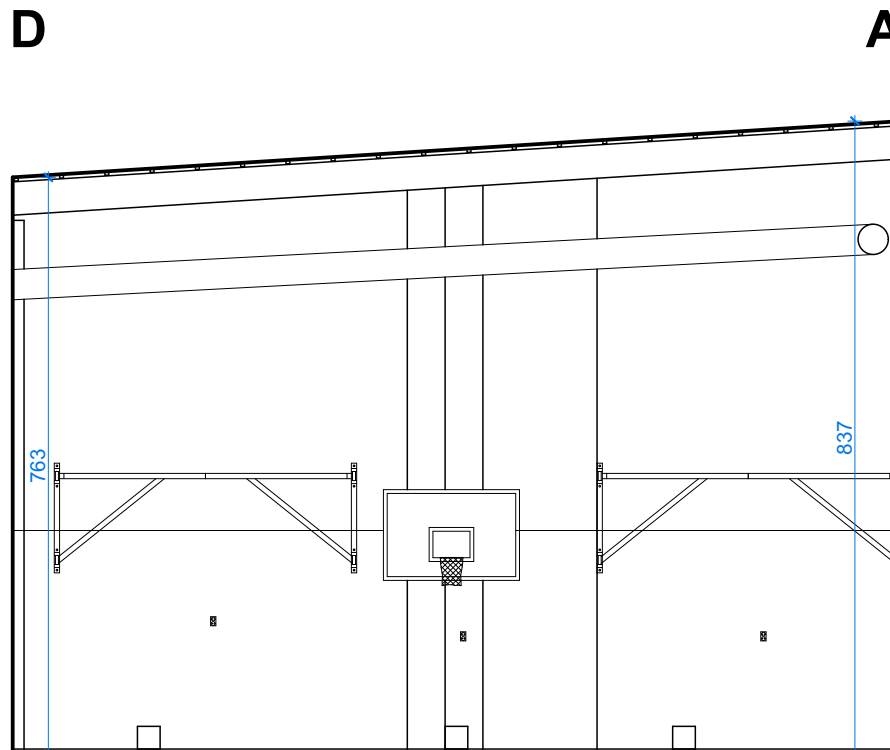
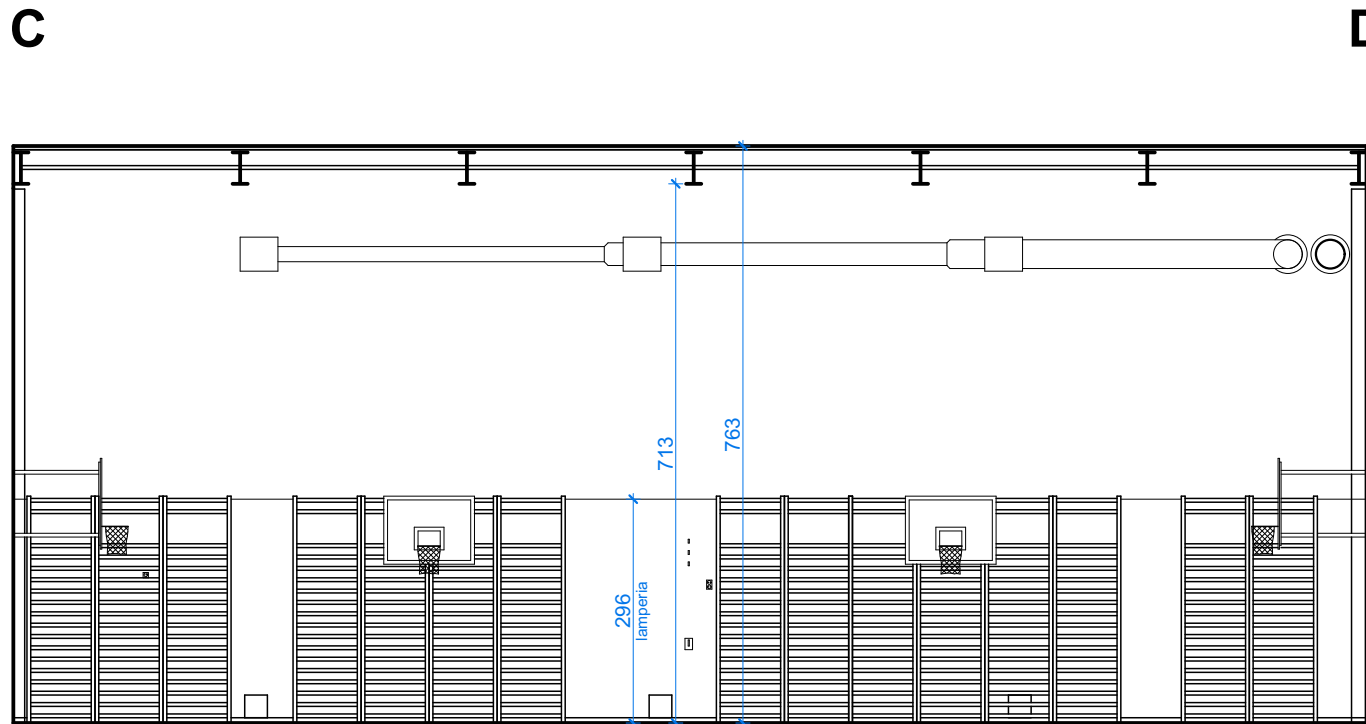
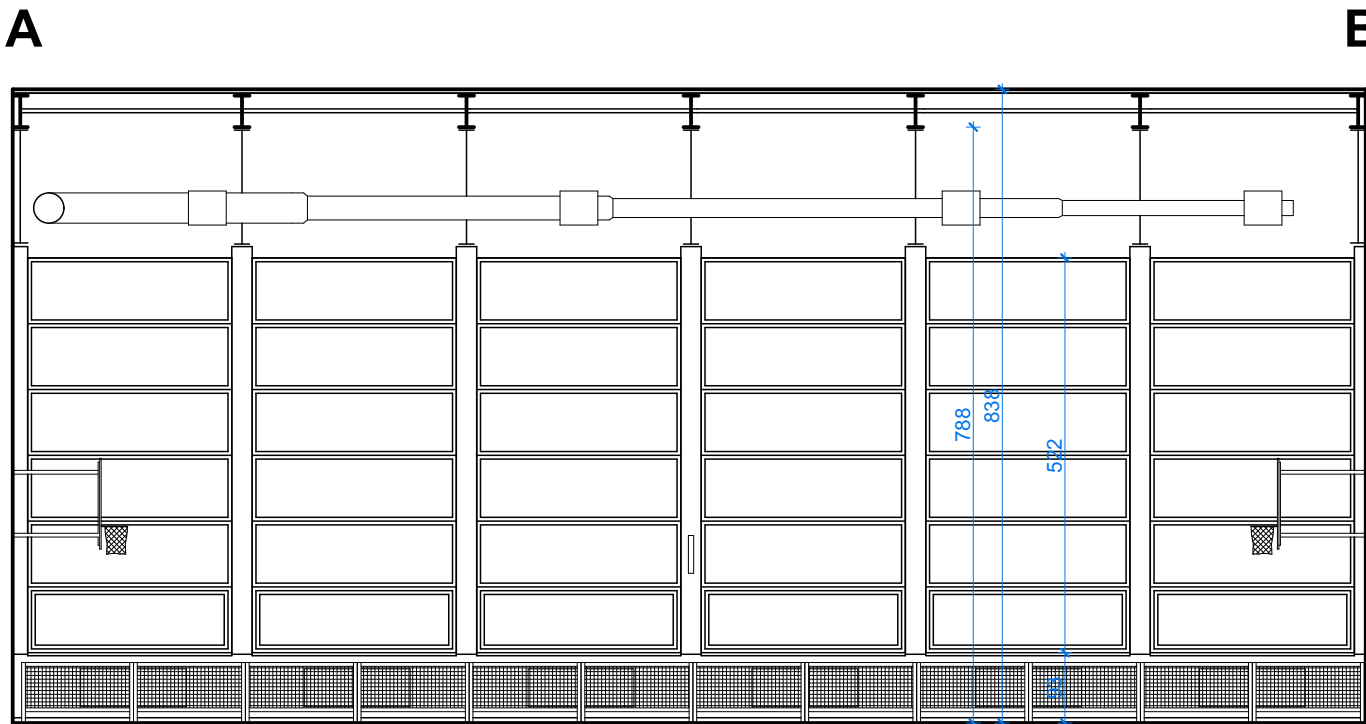
PRZEKRÓJ I - I



PRACOWNIA PROJEKTOWA - DANUTA FREDOWICZ

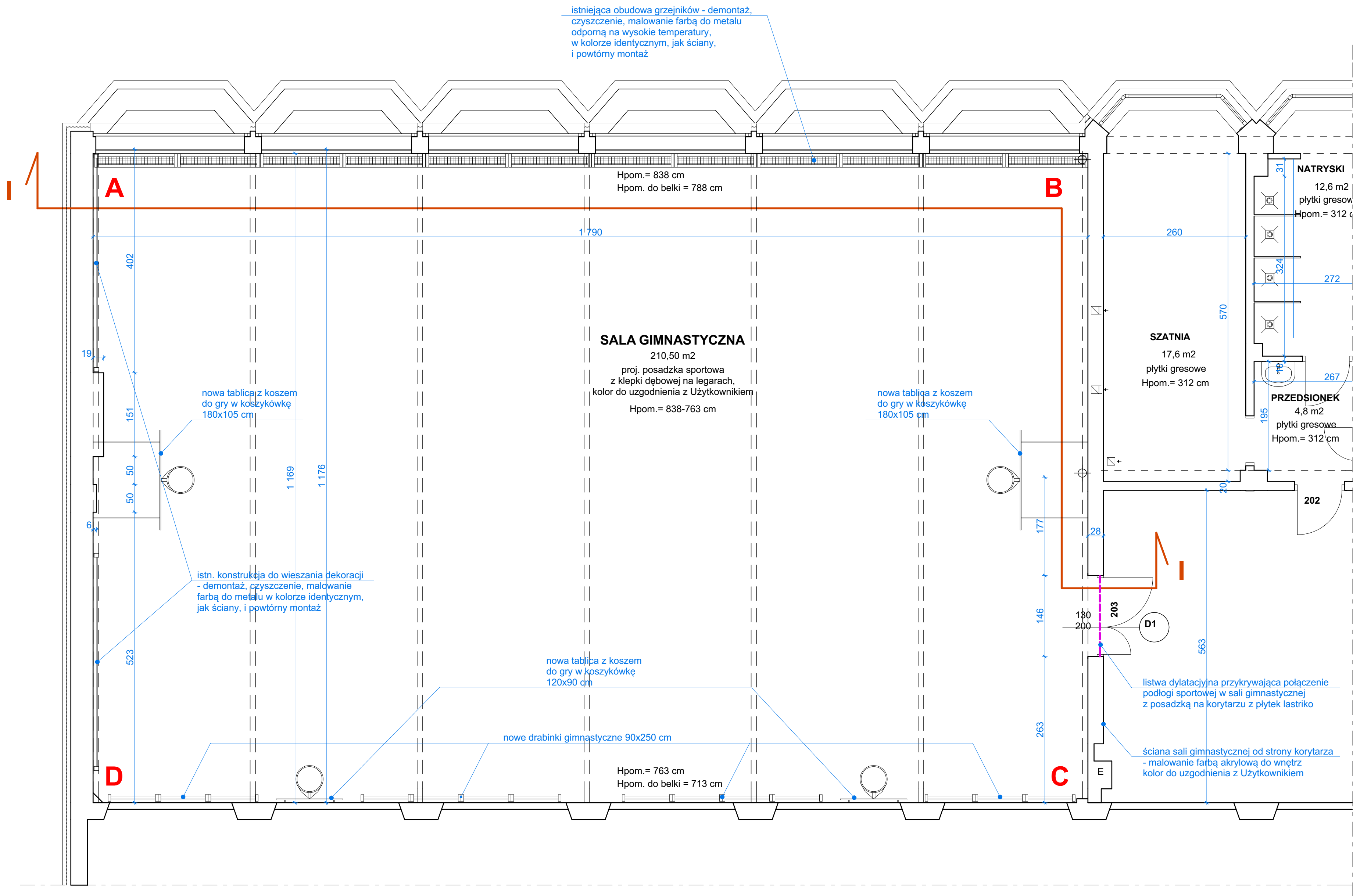
BO - SPORTOWO-KONCERTOWE PIOTROWICE - WYMIANA POSADZKI MAŁEJ SALI GIMNASTYCZNEJ W SZKOLE PODSTAWOWEJ NR 27 im. WŁADYSŁAWA SZAFERA PRZY UL. ŁĘTOWSKIEGO 18 W KATOWICACH			
branża: ARCHITEKTURA	treść: PRZEKRÓJ I - I - INWENTARYZACJA		data: V. 2020
projektował:	mgr inż. arch. DANUTA FREDOWICZ upr. bud. 679/84	skala:	1:100
sprawdzający:	mgr inż. arch. OLGA FREDOWICZ upr. bud. 5/SŁOKK/2012	nr proj.:	5/2020
		nr rys.:	3

Niniejsze opracowanie stanowi dzieło autorskie i podlega ochronie zgodnie z Ustawą z dnia 4 lutego 1994r. o prawie autorskim i prawach pokrewnych (Dz.U. 1994 Nr 24 poz. 83 z późn. zm.)



ESAL PRACOWNIA PROJEKTOWA - DANUTA FREDOWICZ			
BO - SPORTOWO-KONCERTOWE PIOTROWICE - WYMIANA POSADZKI MAŁEJ SALI GIMNASTYCZNEJ W SZKOLE PODSTAWOWEJ NR 27 im. WŁADYSŁAWA SZAFERA PRZY UL. ŁĘTOWSKIEGO 18 W KATOWICACH			
branża: ARCHITEKTURA	treść: WIDOKI ŚCIAN - INWENTARYZACJA	data: V. 2020	
projektował:	mgr inż. arch. DANUTA FREDOWICZ upr. bud. 679/84	skala:	1:100
sprawdzający:	mgr inż. arch. OLGA FREDOWICZ upr. bud. 5/SLOKK/2012	nr proj.:	5/2020
		nr rys.:	4

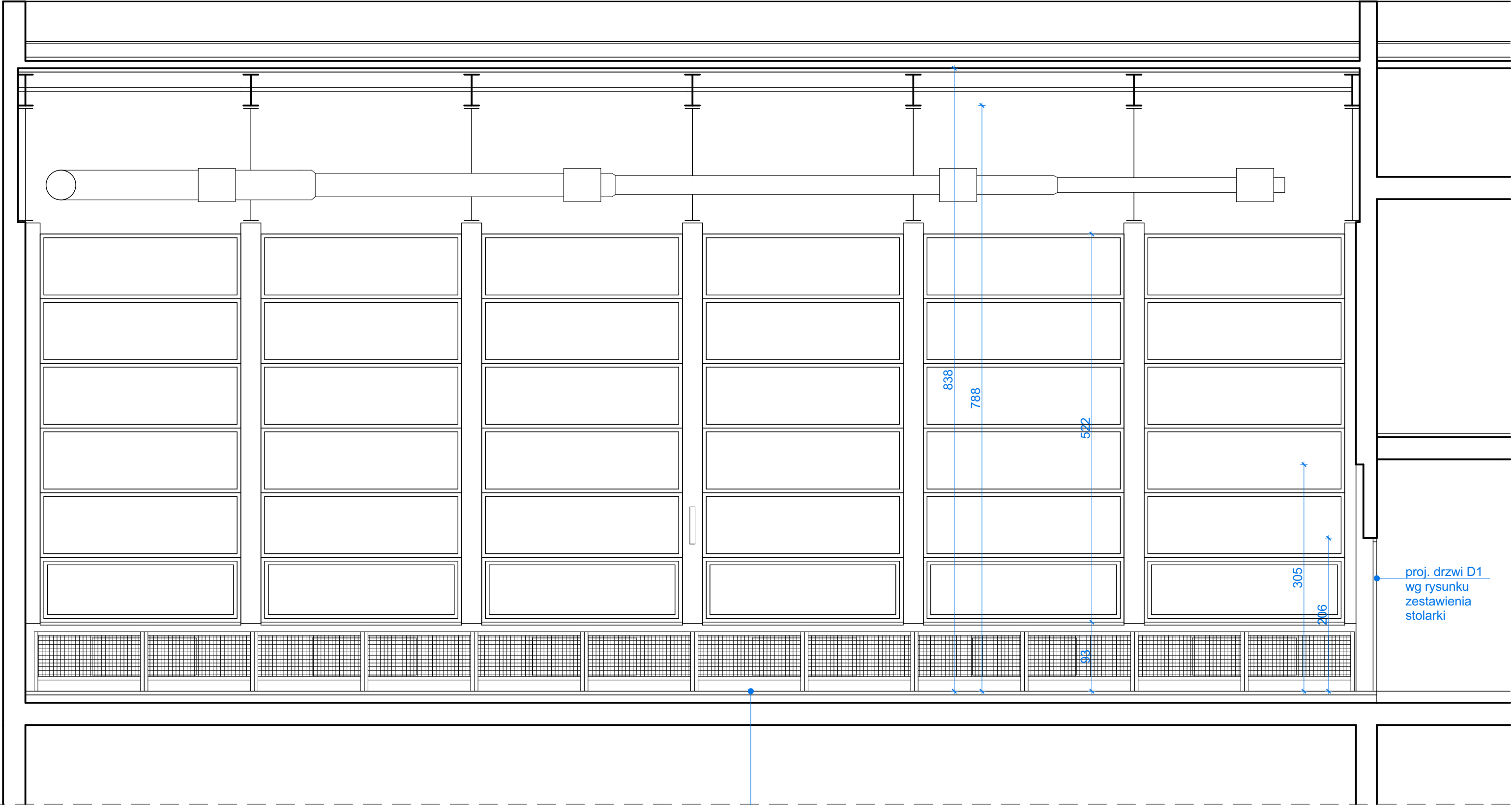
Niniejsze opracowanie stanowi dzieło autorskie i podlega ochronie zgodnie z Ustawą z dnia 4 lutego 1994r. o prawie autorskim i prawach pokrewnych (Dz.U. 1994 Nr 24 poz. 83 z późn. zm.)



ESAL PRACOWNIA PROJEKTOWA - DANUTA FREDOWICZ			
BO - SPORTOWO-KONCERTOWE PIOTROWICE - WYMIANA POSADZKI MAŁEJ SALI GIMNASTYCZNEJ W SZKOLE PODSTAWOWEJ NR 27 im. WŁADYSŁAWA SZAFERA PRZY UL. ŁĘTOWSKIEGO 18 W KATOWICACH			
branża: ARCHITEKTURA	treść: RZUT	data: V. 2020	
projektował: mgr inż. arch. DANUTA FREDOWICZ upr. bud. 679/84	skala: 1:50	nr proj.:	5/2020
sprawdzający: mgr inż. arch. OLGA FREDOWICZ upr. bud. 5/SŁOKK/2012	nr rys.:	5	

Niniejsze opracowanie stanowi dzieło autorskie i podlega ochronie zgodnie z Ustawą z dnia 4 lutego 1994r. o prawie autorskim i prawach pokrewnych (Dz.U. 1994 Nr 24 poz. 83 z późn. zm.)

PRZEKRÓJ I - I

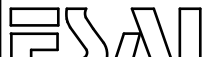


ESAL PRACOWNIA PROJEKTOWA - DANUTA FREDOWICZ			
BO - SPORTOWO-KONCERTOWE PIOTROWICE - WYMIANA POSADZKI MAŁEJ SALI GIMNASTYCZNEJ W SZKOLE PODSTAWOWEJ NR 27 im. WŁADYSŁAWA SZAFERA PRZY UL. ŁĘTOWSKIEGO 18 W KATOWICACH			
branża: ARCHITEKTURA	treść: PRZEKRÓJ I - I	data: V. 2020	
projektował:	mgr inż. arch. DANUTA FREDOWICZ upr. bud. 679/84	skala: 1:50	
sprawdzający:	mgr inż. arch. OLGA FREDOWICZ upr. bud. 5/SLOKK/2012	nr proj.: 5/2020	
		nr rys.: 6	

Niniejsze opracowanie stanowi dzieło autorskie i podlega ochronie zgodnie z Ustawą z dnia 4 lutego 1994r. o prawie autorskim i prawach pokrewnych (Dz.U. 1994 Nr 24 poz. 83 z późn. zm.)

B

[illegible]



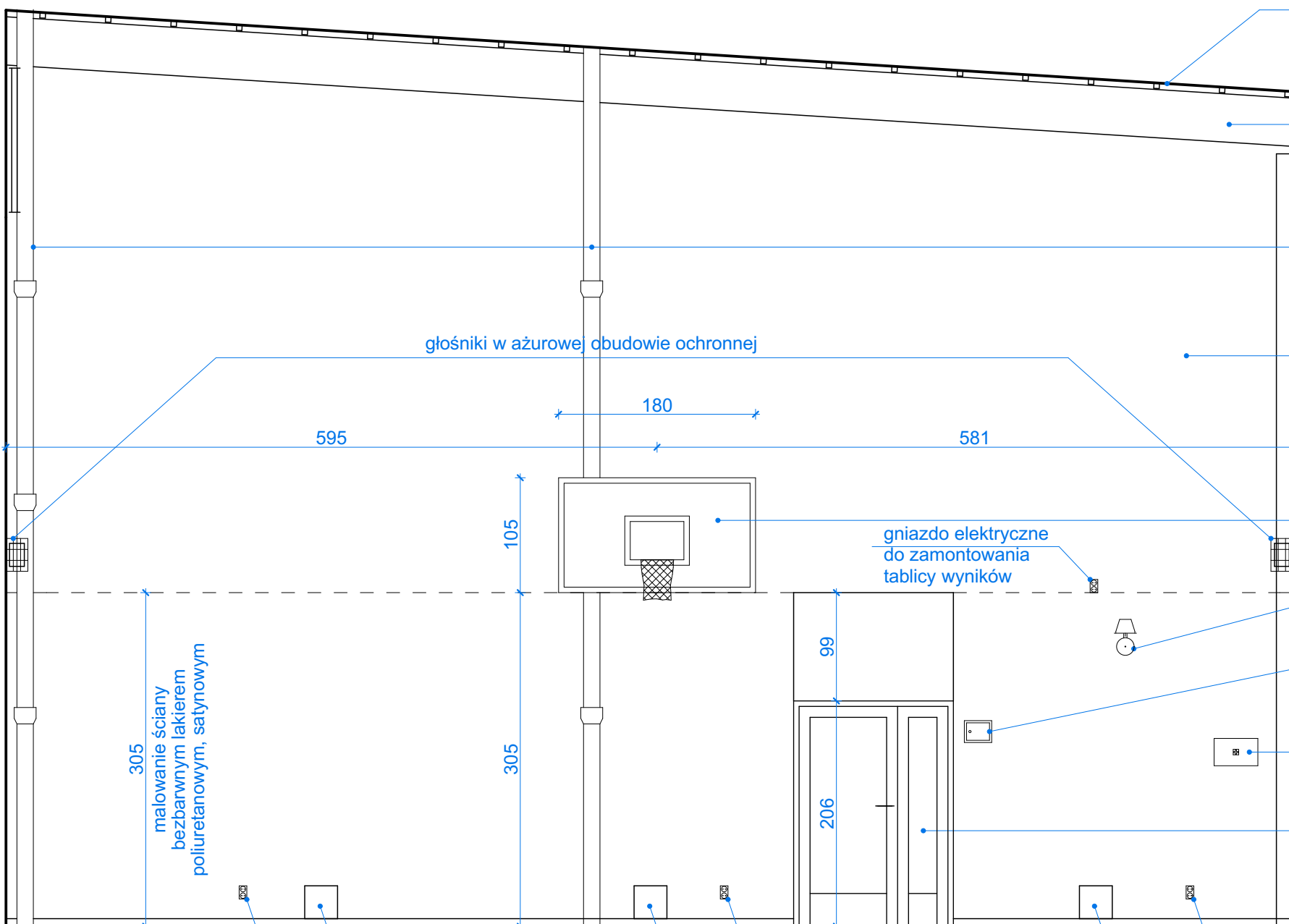
PRACOWNIA PROJEKTOWA - DANUTA FREDOWICZ

**BO - SPORTOWO-KONCERTOWE PIOTROWICE - WYMIANA POSADZKI
MAŁEJ SALI GIMNASTYCZNEJ W SZKOLE PODSTAWOWEJ NR 27
im. WŁADYSŁAWA SZAFERA PRZY UL. ŁĘTOWSKIEGO 18 W KATOWICACH**

branza:	treść:	data:
ARCHITEKTURA	WIDOKI ŚCIAN A-B i C-D	V. 2020
projektował:	mgr inż. arch. DANUTA FREDOWICZ upr. bud. 679/84	skala: 1:50
		nr proj.: 5/2020
sprawdzający:	mgr inż. arch. OLGA FREDOWICZ upr. bud. 5/SŁOKK/2012	nr rys.: 7

Niniejsze opracowanie stanowi dzieło autorskie i podlega ochronie zgodnie z Ustawą z dnia 4 lutego 1994r. o prawie autorskim i prawach pokrewnych (Dz.U. 1994 Nr 24 poz. 83 z późn. zm.)

B



C

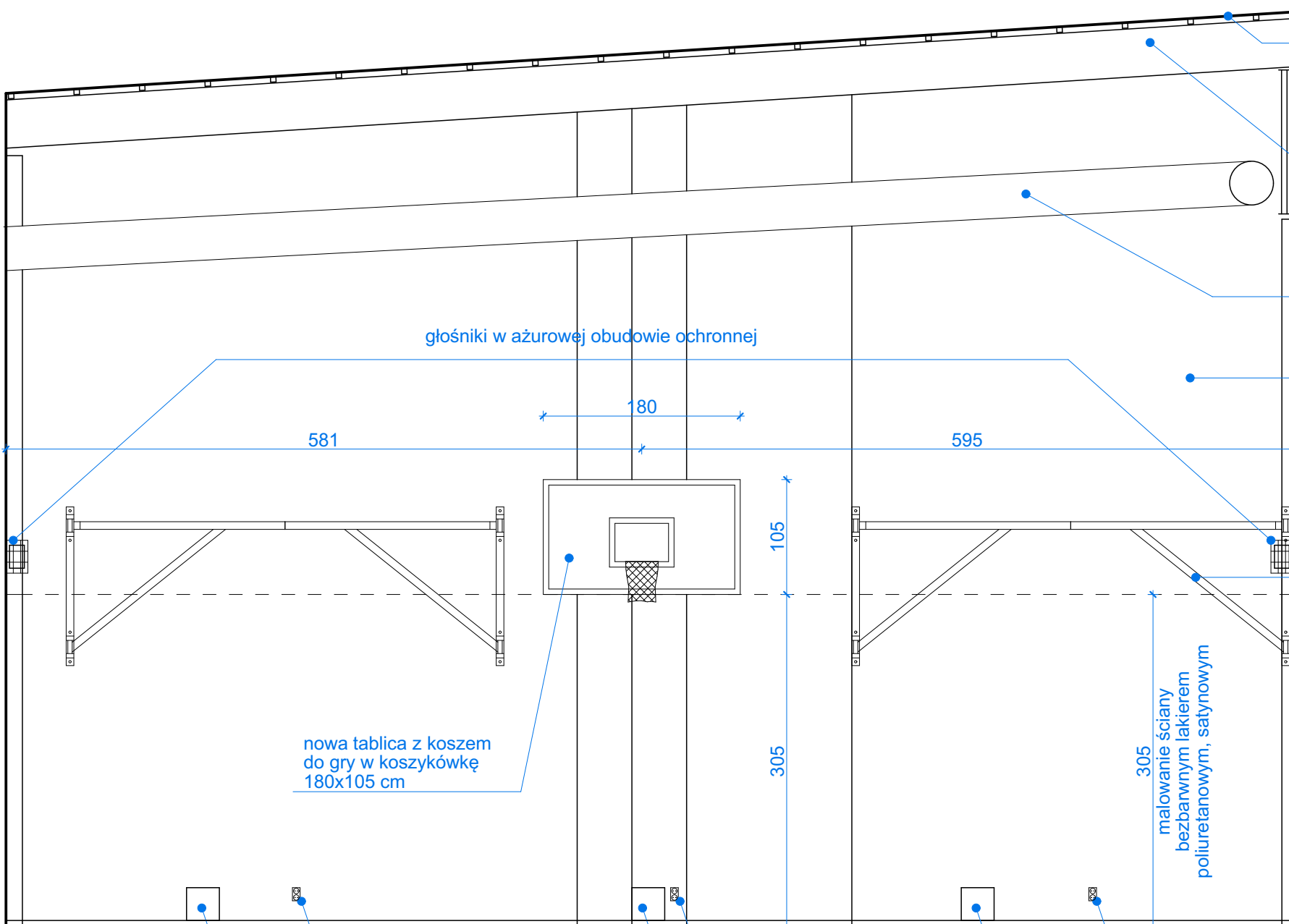
- sufit - malowanie farbą akrylową w kolorze białym
- konstrukcja stalowa - mycie malowanych elementów istn. konstrukcji
- rury spustowe - malowanie farbą, kolor identyczny, jak ściany
- ściany - malowanie farbą akrylową do wnętrza, kolor farby do ustalenia z Użytkownikiem
- nowa tablica z koszem do gry w koszykówkę 180x105 cm
- dzwonek szkolny
- rozdzielnica elektryczna (oświetlenie) do wkucia i zlicowania ze ścianą
- istn. apteczka
- proj. drzwi wg rysunku zestawienia stolarki

malowanie ściany
bezbarnym lakierem
poliuretanowym, satynowym

proj. gniazda elektryczne

proj. kratki wentylacji podłogi ze stali nierdzewnej,
kratki należy zlicować z powierzchnią ściany

D



A

- sufit - malowanie farbą akrylową w kolorze białym
- konstrukcja stalowa - mycie malowanych elementów istn. konstrukcji
- istn. instalacja wentylacji - bez zmian
- ściany - malowanie farbą akrylową do wnętrza, kolor farby do ustalenia z Użytkownikiem
- istn. konstrukcja do wieszania dekoracji - demontaż, czyszczenie, malowanie farbą do metalu w kolorze identycznym, jak ściany, i powtórny montaż

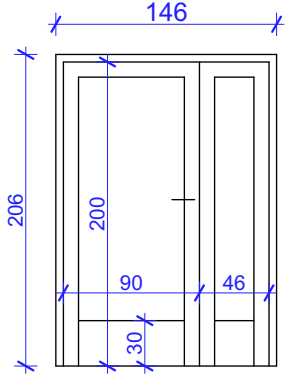
nowa tablica z koszem
do gry w koszykówkę
180x105 cm

proj. gniazda elektryczne

proj. kratki wentylacji podłogi ze stali nierdzewnej,
kratki należy zlicować z powierzchnią ściany

ESAL PRACOWNIA PROJEKTOWA - DANUTA FREDOWICZ			
BO - SPORTOWO-KONCERTOWE PIOTROWICE - WYMIANA POSADZKI MAŁEJ SALI GIMNASTYCZNEJ W SZKOLE PODSTAWOWEJ NR 27 im. WŁADYSŁAWA SZAFERA PRZY UL. ŁĘTOWSKIEGO 18 W KATOWICACH			
branża:	treść:	data:	
ARCHITEKTURA	WIDOKI ŚCIAN B-C i D-A	V. 2020	
projektował:	mgr inż. arch. DANUTA FREDOWICZ upr. bud. 679/84	skala:	1:50
sprawdzający:	mgr inż. arch. OLGA FREDOWICZ upr. bud. 5/SLOKK/2012	nr proj.:	5/2020
		nr rys.:	8

Niniejsze opracowanie stanowi dzieło autorskie i podlega ochronie zgodnie z Ustawą z dnia 4 lutego 1994r. o prawie autorskim i prawach pokrewnych (Dz.U. 1994 Nr 24 poz. 83 z późn. zm.)

SYMBOL NA RYSUNKU		D 1
S C H E M A T		WEWNĘTRZNE
		
WYMIARY W ŚWIEŹLE MURÓW [cm]	SZEROKOŚĆ	146
	WYSOKOŚĆ	206
WYMIARY [cm] /W ŚWIEŹLE PRZEJŚCIA PO OTWARCIU DRZWI/	SZEROKOŚĆ	130
	WYSOKOŚĆ	200
ILOŚĆ	PRAWE	1
	LEWE	—
	RAZEM	1
UWAGI		drzwi aluminiowe, pełne, o podwyższonej izolacyjności akustycznej ok. 35 dB, bezprogowe, szersze skrzydło - minimalna szerokość 90 cm w świetle przejścia, ościeżnica aluminiowa, systemowa, na dole drzwi obustronnie odkopnik ze stali nierdzewnej wysokości 30 cm, samozamykacz listwowy, 1 zamek, szyld: klamka-klamka
KOLOR		kolor drzwi i ościeżnicy: BIAŁY - identyczny, jak kolor istn. stolarki okiennej

UWAGA:

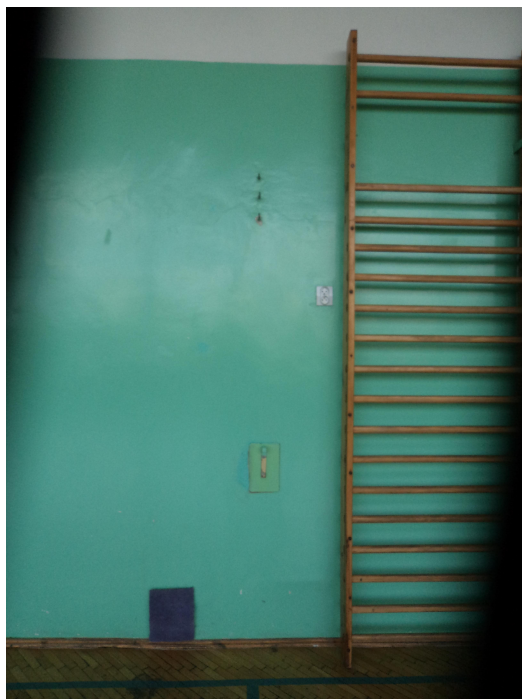
- 1. WYMIARY OTWORÓW SPRAWDZIĆ NA BUDOWIE.
- 2. STOSOWAĆ TYLKO ROZWIĄZANIA POSIADAJĄCE AKTUALNE APROBATY TECHNICZNE.

ESAL PRACOWNIA PROJEKTOWA - DANUTA FREDOWICZ			
BO - SPORTOWO-KONCERTOWE PIOTROWICE - WYMIANA POSADZKI MAŁEJ SALI GIMNASTYCZNEJ W SZKOLE PODSTAWOWEJ NR 27 im. WŁADYSŁAWA SZAFERA PRZY UL. ŁĘTOWSKIEGO 18 W KATOWICACH			
branża: ARCHITEKTURA	treść: ZESTAWIENIE STOLARKI		data: V. 2020
projektował:	mgr inż. arch. DANUTA FREDOWICZ upr. bud. 679/84	skala:	---
sprawdzający:	mgr inż. arch. OLGA FREDOWICZ upr. bud. 5/SŁOKK/2012	nr proj.:	5/2020
		nr rys.:	9

Niniejsze opracowanie stanowi dzieło autorskie i podlega ochronie zgodnie z Ustawą z dnia 4 lutego 1994r. o prawie autorskim i prawach pokrewnych (Dz.U. 1994 Nr 24 poz. 83 z późn. zm.)



SALA GIMNASTYCZNA
zdjęcia stanu istniejącego



SALA GIMNASTYCZNA
zdjęcia stanu istniejącego