

OPIS PRZEDMIOTU ZAMÓWIENIA

1. PRZEDMIOT ZAMÓWIENIA

Przedmiotem zamówienia jest: „**Remont czterech pomieszczeń znajdujących się w budynku Bazy Materiałowej Prabuty**” ul. Koszarowa 1, 82-550 Prabuty.

2. WYKONANIE ZAMÓWIENIA POLEGAĆ BĘDZIE NA :

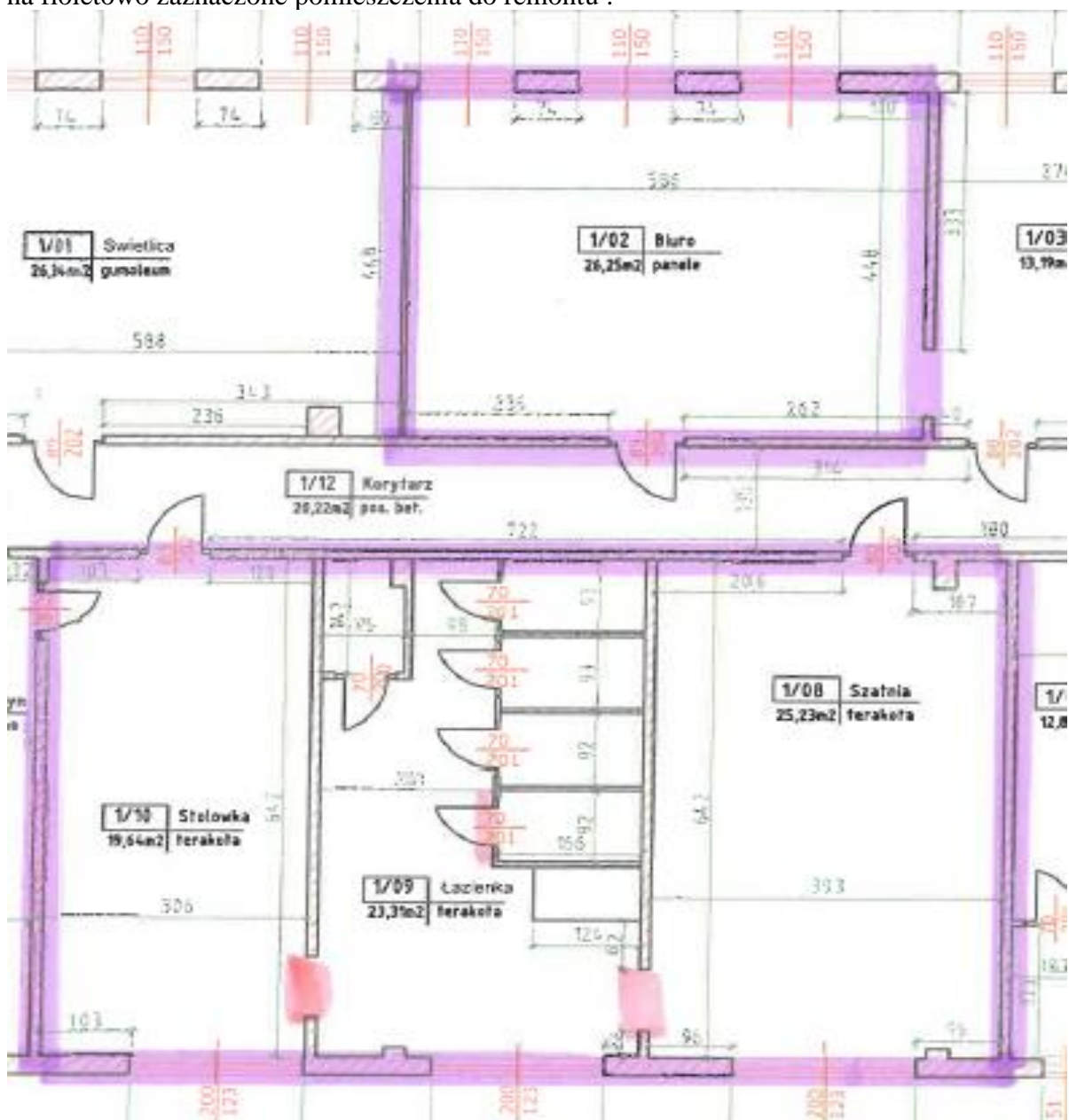
Wypoziomowaniu podłogi z zachowaniem istniejących punktów odwodnień	49,56 m ²
Ułożenie płytek podłogowych wraz z fugowaniem	23,31m ²
Ułożenie płytek ściennych wraz z fugowaniem.	4,77 m ²
Gruntowanie ścian przed malowaniem i kładzeniem kafli.	279,26 m ²
Malowanie ścian i sufitu	257,44 m ²
Wymiana podłogi na panele podłogowe	26,25 m ²
Wymiana skrzydła drzwiowego 60 cm wraz z ościeżnicą(demontaż starych montaż nowych)	1 szt.
Wymiana skrzydła drzwiowego 70 cm wraz z ościeżnicą(demontaż starych montaż nowych)	2 szt.
Zamontowanie 2 wentylatorów w miejsce kratki wentylacyjnych	2szt.
Wymiana baterii umywalkowej	2szt.
Usunięcie umywalki,	2 szt.
Zamontowanie umywalki wraz z podwieszaną szafką z szufladami.	2 szt.
Wymiana kontaktów i gniazdek oraz zamontowanie nowych w przypadku zaistnienia takiej potrzeby (chociażby do wentylatorów)	
Wykonanie uzupełnień tynku	
Demontaż oraz zamontowanie nowych dozowników do mydła w płynie	2 szt.
Demontaż oraz zamontowanie nowych dozowników do papierowych ręczników	2 szt.

Zamontowanie nowych dozownika do papieru toaletowego	1 szt.
Zamontowanie luster o wymiarach minimum 80cm x80cm	2 szt.
Kosz na śmieci metalowy min. 20l z pedałem	2 szt.
Roboty rozbiórkowe i demontażowe (między innymi skucie obecnych kafelek usunięcie zbędnej armatury itp.)	Materiały z rozbiórki i demontażu wykonawca utylizuje we własnym zakresie.

W oferowanej cenie za wykonanie poszczególnych elementów zamówienia trzeba ująć wszystkie niezbędne koszty do jego realizacji między innymi materiałów, robocizny, dojazdów itp.

3. WARUNKI JAKIE MUSI SPEŁNIAĆ PRZEDMIOT ZAMÓWIENIA

- 1) obecne wymiary pomieszczeń na fioletowo zaznaczone pomieszczenia do remontu :



W pomieszczeniu biuro (1/02) wymiana podłogi z malowaniem ścian, wymiana podłogi na panele podłogowe ścieralność 5.

W pomieszczeniu stołówka (1/10) malowaniem ścian.

W pomieszczeniu łazienka (1/09) malowaniem ścian, położenie kafli podłogowych na powierzchni 15,79 m², położenie płytek ściennych na powierzchni 4,77 m², wymiana drzwi 3 szt. Wymiary podane wyżej w tabeli, wymiana umywalek, . .

W pomieszczeniu szatnia (1/08) malowanie ścian.

We wszystkich pomieszczeniach wymiana kontaktów i gniazdek

Stołówka: Włącznik światła schodowy (puszki) – 2 szt.;

Łazienka:

Włącznik światła (puszki) – 1 szt.;

Gniazdko natynkowe – 1 szt.;

Szatnia:

Włącznik światła (puszki) – 2 szt.;

Gniazdko natynkowe – 2 szt.;

Biuro

Gniazdko natynkowe – 2 szt.

- 2) płytki ściennie i podłogowe o wysokich parametrach odporności na ścieranie i uszkodzenia mechaniczne wg. NORMY PN-EN 14411
 - Preferowane kolory: odcienie szarości i biel.
 - Powierzchnia płytek na podłodze antypoślizgowa.
 - Powierzchnia płytek na ścianach gładka z efektem matowym lub satynowym.
 - Orientacyjny wymiar płytek 40 cm x 25 cm x 0,9cm.
- 3) fugowanie przy pomocy masy niepowodującej powstawanie plam i wykwitów, o właściwościach hydrofobowych, oraz wykonaną z użyciem technologii, zapobiegającej rozwojowi grzybów i pleśni,
- 4) klej do płytek wodoodporny o wysokiej przyczepności,
- 5) listwy wykończeniowe z tworzywa sztucznego,
- 6) malowanie sufitów i ścian farbami odpornymi na wilgoć.
- 7) Wymiana stolarki drzwiowej preferowane kolory odcienie szarości.

4. ZAKRES ZAMÓWIENIA

- 1) Wykonawca zapewni wszystkie niezbędne materiały budowlane, armatury i wyposażenie nawet jeśli nie zostały wyszczególnione w niniejszym opisie przedmiotu zamówienia jeśli są niezbędne do wykonania przedmiotu zamówienia np. krzyżyki, silikon itp.
- 2) Wykonawca we własnym zakresie usunie istniejącą armaturę, usunie kafelki zarówno naścienne jak i podłogowe.
- 3) Wykonawca przedstawi Zamawiającemu do akceptacji co najmniej 5 wzorów płytek ściennych i podłogowych oraz paneli podłogowych.
- 4) Przygotowanie podłoża pod płytki,
Przygotowanie podłoża pod malowanie przygotowanie podłoża pod panele podłogowe.
- 5) Zamawiający dopuszcza możliwość wizji lokalnej w dowolny dzień roboczy w godz.7:00 – 15:00 po uprzednim telefonicznym uzgodnieniu terminu tel. 55 277 24 83 i 609-690-829.

- 6) Po wykonaniu remontu Wykonawca wyczyści i umyje remontowane powierzchnie w sanitariatach z resztek cementu, i innych materiałów, które zabrudził w trakcie remontu.
- 7) Realizacja prac wykonywana będzie siłami przedsiębiorstwa, Wykonawcy.
- 8) Wykonawca ponosi odpowiedzialność odszkodowawczą za ewentualne szkody powstałe w wyniku prowadzonych prac.
- 9) Wykonawca wykonywać będzie zakres prac w godzinach od 7⁰⁰ do 15⁰⁰ od poniedziałku do piątku.

5. ROZLICZENIE Z TYTUŁU REALIZACJI ZAMÓWIENIA

Rozliczenie za realizację zamówienia odbędzie się na podstawie faktury, przelewem na rachunek Wykonawcy w terminie 30 dni licząc od daty przyjęcia faktury przez Zamawiającego.

Faktura za wykonanie zakupu materiałów winna zawierać poniższe dane:

NABYWCA

Województwo Pomorskie, ul. Okopowa 21/27, 80- 810 Gdańsk, NIP 583-31-63-786

ODBIORCA

Zarząd Dróg Wojewódzkich w Gdańsku, ul. Mostowa 11A , 80- 778 Gdańsk,

Rejon Dróg Wojewódzkich w Sztumie, ul. Żeromskiego 14, 82-400 Sztum.

Faktura płatna będzie przelewem na konto wskazane w fakturze w terminie do **30 dni** od daty jej doręczenia Zamawiającemu.

Za datę zapłaty uważać się będzie datę polecenia przelewu pieniędzy na rachunek Wykonawcy.

Cena zawarta w formularzu ofertowym musi zawierać wszystkie koszty związane z realizacją zamówienia wynikające wprost jak i również nie ujęte w niniejszym opisie przedmiotu zamówienia, a niezbędne do wykonania zamówienia np. koszty dostawy itp..

Wszystkie dane zawarte powyżej wynikają z pomiarów i oględzin wykonanych przez Zamawiającego. Ich celem jest przedstawienie możliwie przybliżonego zakresu prac remontowych, jakie mają zostać wykonane w ramach umowy. **Przed złożeniem oferty wskazana jest wizja lokalna Wykonawcy.**

Sporządziła: Katarzyna Nowicka