

# Program prac konserwatorskich do wnętrza Kościoła pw. Matki Boskiej Różańcowej w Nowym Kościele

województwo dolnośląskie / powiat złotoryjski / gmina Świerzawa



KATARZYNA ŁOPATOWSKA  
KONSERWACJA DZIEŁ SZTUK  
30-198 Kraków, ul. W. Weryhy-Darowskiego 14/3  
tel. +48 608 596 499  
NIP 959-184-31-13, REGON 260479952

*K. Łopatowska*

*dr Renata Karska*  
Dyplomowany Konserwator  
Dział Sztuki  
Nr dyplomu: 7974  
*Renata Karska*

Opracowanie: dr Renata  
Karska

mgr Katarzyna Łopatowska

**WOJEWÓDZKI URZĄD  
OCHRONY ZABYTKÓW**  
we Wrocławiu  
DELEGATURA W LEGNICY  
59-220 Leanica, ul. Zamkowa 1

Legnica, styczeń 2019

WOJEWÓDZKI URZĄD OCHRONY ZABYTKÓW  
WE WROCŁAWIU

ZAK.NR 1 do pisma, postanowienia, decyzji  
NR 139/2023 z dnia 27.02.2023

## SPIS ZAWARTOŚCI

<b>1. KARTA TYTUŁOWA.....</b>	<b>3</b>
<b>A. IDENTYFIKACJA OBIEKTU .....</b>	<b>3</b>
<b>2. RYS HISTORYCZNY .....</b>	<b>4</b>
<b>3. OPIS OBIEKTU .....</b>	<b>5</b>
<b>4. BUDOWA TECHNOLOGICZNA OBIEKTU ORAZ TECHNIKA WYKONANIA.....</b>	<b>7</b>
<b>5. OPIS WARUNKÓW PRZECHOWYWANIA OBIEKTU.....</b>	<b>9</b>
<b>6. STAN ZACHOWANIA ORAZ PRZYCZYNY ZNISZCZEŃ.....</b>	<b>9</b>
<b>7. PROGRAM PRAC KONSERWATORSKICH.....</b>	<b>10</b>
<b>A. WNIOSKI I ZAŁOŻENIA KONSERWATORSKIE .....</b>	<b>10</b>
<b>B. PROGRAM PRAC.....</b>	<b>11</b>
<b>8. FOTOGRAFIE .....</b>	<b>14</b>

**WOJEWÓDZKI URZĄD  
OCHRONY ZABYTKÓW**  
we Wrocławiu  
**DELEGATURA W LEGNICY**  
59-220 Legnica, ul. Zamkowa 2

## 1. KARTA TYTUŁOWA

### A. IDENTYFIKACJA OBIEKTU

**OBIEKT:** Wnętrze Kościoła pw. Matki Boskiej Różańcowej,

**DATA POWSTANIA:** Kościół: 1749 r., Wieża: 1853 r.

**NR WPISU DO REJESTRU ZABYTKÓW:** 5.VI.1967/1924

**AUTOR:** nieznany,

**INSKRYPCJE:** brak,

**LOKALIZACJA:** 59-540 Świerzawa, Nowy Kościół, ul. Jeleniogórska 56a

**WŁAŚCICIEL:** Parafia Rzymskokatolicka pw. Matki Boskiej Różańcowej, , 59-540 Świerzawa, Nowy Kościół, ul. Jeleniogórska 56a

**MATERIAŁ I TECHNIKA:** drewno, tynk, warstwy malarskie,

**WYMIARY OGÓLNE:** 16, 3 m x 25,5 m x 10,7 m

**KSZTAŁT:** podłużny prostokąt.

**WOJEWÓDZKI URZĄD  
OCHRONY ZABYTKÓW**  
we Wrocławiu  
**DELEGATURA W LEGNICY**  
59-220 Legnica, ul. Zamkowa 2

## 2. RYS HISTORYCZNY

### Nowy Kościół

Miejscowość w dokumentach pojawia się po raz pierwszy w roku 1228. Początkowo pod nazwą Nova ecclesia, a od wieku XIV Neukirch. Początkowo jej właścicielem był Książę Jaworski, do czasu, gdy w 1312 r. nabył ją ród von Zedlitzów.

W XIV wieku w Nowym Kościele wybudowano zamek. Niestety do naszych czasów zachowały się jedynie jego pozostałości w postaci parku, fosy i bramy. W miejscu zamku zbudowano neogotycki pałac, jednak po II Wojnie i on uległ zniszczeniu i został w końcu rozebrany. Jedną z najcenniejszych pamiątek, które zachowały się z pałacu jest obraz „Kazanie Lutra” z 1580 r. Znajduje się on obecnie w Muzeum Archidiecezjalnym we Wrocławiu.

We wsi można zobaczyć: ruiny romańskiego kościoła. Po raz pierwszy wzmiankowany był w 1228 r., a od lat 20 XIX w. nie jest użytkowany. Ponadto Nowy Kościół ma jeszcze kilka ciekawych atrakcji. Są to dąb szypułkowy o obwodzie 570 cm przy ul. Kolejowej, krater wulkaniczny Jeziorna, malowniczy przełom rzeki Kaczawy. Ponadto warto wspomnieć, iż w 1895 wybudowano linię kolejową ze Świerzawy do Złotorzy.

Co ciekawe okolice Nowego Kościoła słyną w Sudetach z największych i najbogatszych złóż agatów oraz złóż rud miedzi. Złóża te wydobywano w głębinowej kopalni *Nowy Kościół* w latach 1955-1968.

### Kościół

Kościół pw. Matki Boskiej Różańcowej powstał w XVIII wieku. Wybudowany został w latach 1749-1754. Jego wieże dobudowano natomiast w roku 1853. Był to kościół luterski, obecnie jest katolicki. Warto wspomnieć, iż znajdują się w jego obrębie fragmenty nagrobków i epitafiów z XVII-XIX w. W sąsiedztwie kościoła znajduje się dawna *pastorówka*, obecnie kaplica kościoła Ewangelicko Augsburgskiego.



Il. 1 Nowy Kościół, pocztówka, z pocz. XX wieku.

### Strop kościoła oraz wieży

Na podstawie sporządzonego projektu budowlanego przeprowadzono w latach 2008-2009 prace techniczne zabezpieczające konstrukcje drewnianego stropu kościoła oraz wieży. Prace obejmowały remont więźby dachowej i więźby dachowej wieży. Projektantami niniejszych prac byli mgr inż. Krzysztof Ałykow, mgr inż. Magdalena Napiórkowska-Ałykow oraz tech. bud. Bogusław Kaczyński. Wedle założeń projektu wykonano:

- wzmocnienia końcówek belek stropowych w obrębie drewnianego stropu,
- odtworzenie m.in. słupów, zastrzałów, płatwi, itp. wzmocnienie krokwi w obrębie więźby dachowej,
- odtworzenie m.in. słupów, zastrzałów, belek, wzmocnienie krokwi, wymianę odeskowania, krążyn, pokrycia blachą, wykonanie obróbek blacharskich oraz instalacji odgromowej w obrębie więźby wieży.

### 3. OPIS OBIEKTU

Kościół jest budowlą wzniesioną na planie prostokąta o ściętych narożach, z dostawioną od zachodu, w późniejszym okresie wieżą. Jest świątynią orientowaną, jednonawową, z jednokondygnacyjną emporą po obu stronach ścian kościoła, oraz od strony chóru z emporą dwukondygnacyjną. Budynek jest niepodpiwniczony. Pokryty dachem mansardowym, krytym dachówką ceramiczną tzw. karpiówką w koronkę. Nachylenie połaci dachu wynosi około 38°, natomiast mansardy 60°.

Przedmiotem planowanych prac konserwatorskich jest zabytkowe wnętrze budowli: strop oraz ściany Kościoła. Strop ma formę drewnianej kolebki otynkowanej od spodu. Część główna składa się z prostokąta o ściętych półkolistych narożach z wyznaczonymi podziałami geometrycznymi. Podziały te składają się z wewnętrznego pasa, obrysu głównego oraz zewnętrznego pasa. Płaszczyzna wewnętrzna utrzymania jest w kolorystyce złamanej bieli, następnie pas wewnętrzny również biały o jaśniejszej tonacji. Obrys prostokąta składa się z trzech ciemnych linii, z których wewnętrzny pas jest w formie wypukłego półwałka w kolorze złotym. Zewnętrzny pas jest w kolorze jasnego błękitu. Pas ten schodzi aż do końca kolebki stropu tworząc dodatkowe podziały na płaszczyznach bocznych ścian kościoła. Dzieląc boczne płaszczyzny na 8 stref, strefy te wewnątrz utrzymane są w kolorystyce złamanej bieli. Na wysokości styku kolebki z prostymi płaszczyznami ścian, jasno niebieski pas odcina strop od pozostałej powierzchni linią poziomą, przechodzącą wokół całego wnętrza obiektu. Pas ten otacza również otwory okienne oświetlające wnętrze.

Na górnej płaszczyźnie stropu znajdują się trzy rozety, ustawione w linii osi kościoła z których to wypuszczone są lampy oświetlające wnętrze. Rozety tą są ustawione w równych odległościach od siebie. Na ścianie prezbiterium jako element dekoracji stropu znajdują się dwa malowidła, Symetrycznie jedno po obu stronach ołtarza. Po lewej namalowany jest herb, po prawej godło Polski. Od strony kruchty, również znajdują się dwie analogiczne dekoracje (po obu stronach chóru). Stropy empor są podobnie zdobione jak część centralna stropu, z pasami tworzącymi geometryczni podziały. W części tej ponadto znajdują się ustawione symetrycznie rozety z lampionami, również ozdobione wokół polichromowanymi podziałami geometrycznymi.

Wnętrze budowli jest wyposażone prawie w całości we współczesne elementy. Zdobienia, rzeźby, malowidła są w większości dziełem artystycznym poprzedniego proboszcza. Za oryginalny, zabytkowy element wyposażenia uznaje się krucyfiks znajdujący się w centralnej części prezbiterium.



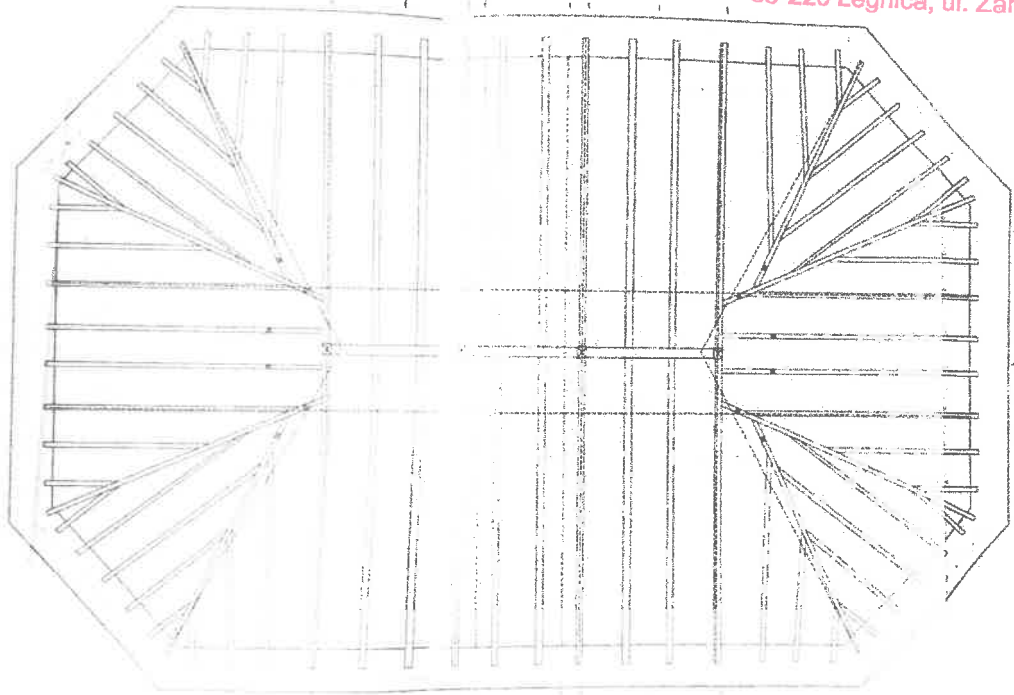
#### 4. BUDOWA TECHNOLOGICZNA OBIEKTU ORAZ TECHNIKA WYKONANIA

Wnętrze budowli jest jednohalowe, murowane z emporami. Strop jest drewniany kolebkowy. Ściany gładkie, przeprute otworami okiennymi na trzech poziomach. Empory biegną wzdłuż kościoła z ominięciem prezbiterium. Pod emporami znajdują się sklepienia półkolisty, drewniane, otynkowane, nawiązujące kolorystyką i formą do stropu. Cała dolna partia ścian, do wysokości ok. 2 m, jest pokryta współczesną boazerią. Na wysokości przyziemia znajdują się otwory wentylacyjne, wykonane w ostatnim dziesięcioleciu celem rozwiązania problemu wysokiego zawilgocenia ścian. Otwory te mają formę odwiertów o średnicy kilku cm, przechodzących na zewnątrz budynku. Na podstawie obserwacji podejrzewa się, że zabieg ten zmniejszył zawilgocenie ścian. Sugeruje się wykonanie w trakcie prac konserwatorskich dodatkowych badań stopnia ich zawilgocenia, co pozwoli uzupełnić wiedzę o źródłach ich wysokiej wilgotności.

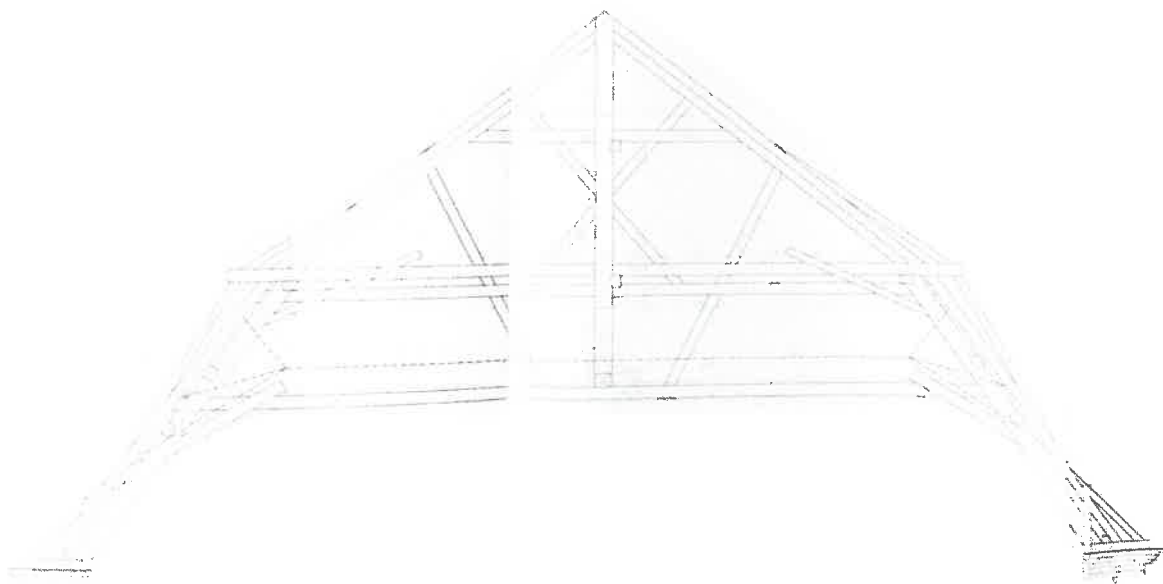
W dolnej części pod emporami również znajdują się okna, jak i drzwi. Twory te są rozglifione, we wnęce, o łuku odcinkowym. Dodatkowo okna na wysokości parteru są ujęte kamiennymi narożami, zdobiącymi ich wnętrza.

Strop ma formę otynkowanej od spodu kolebki. Więżba dachowa jest natomiast mansardowa wolna, jednowieszarowa, dwujętkowa, zredukowana podłużnie z co trzecim wiązaniem pełnym (patrz ilustracje 2 i 3). Strop składa się z części drewnianej, która mogła być pierwotnie eksponowana i co za tym idzie pokryta oryginalną warstwą malarską (należałoby wykonać odkrywki oryginalnych desek stropowych). Następnie całość wnętrza została otynkowana zaprawą wapienno-piaskową i pomalowana farbą o spoiwie wapiennym. Na podstawie wstępnej stratygrafii obiektu obserwuje się około 10 warstw malarskich i jednej warstwy gładzi szpachlowej (il. ...). Nie ma możliwości dokładnej oceny pierwotnej kolorystyki warstw położonych oryginalnie na tynku, gdyż konieczne są odkrywki wykonane już w trakcie początkowych prac konserwatorskich, o szerszym zakresie. Konieczne jest ustawienie w tym celu rusztowań oraz wykonanie wstępnej konsolidacji podłoża. Takie badania umożliwiłyby też określenie formy, koloru i zakresu pierwotnej polichromii, oryginalnych podziałów, czy nawet ujawnienie bardziej skomplikowanej dekoracji.

Główny element podziału stropu, prostokąt o ściętych półkolistych narożach, został wykonany w formie ciągniętego w zaprawie półwałka oraz uskoku. Półwałek oryginalnie był najprawdopodobniej pokryty szlagmetalem w technice olejnej. Pozostałe widocznie obecnie elementy podziału są namalowane.



Il. 2 Nowy Kościół, rzut poddasza, układ belek stropowych wg rysunku mgr inż. Krzysztofa Ałykova, 2008 rok.



Il. 3 Nowy Kościół, przekrój więźby dachowej, więzanie pełny, wg rysunku mgr inż. Krzysztofa Ałykova, 2008 rok.



## **5. OPIS WARUNKÓW PRZECHOWYWANIA OBIEKTU**

Kościół jest czynną świątynią, oświetlaną, regularnie odwiedzaną przez wiernych. Zatem ściany do wysokości około 2 metrów są narażone na uszkodzenie mechaniczne, obtarcia, zabrudzenia. Ponadto w kościele panują zmienne warunki zarówno wilgotnościowe i temperaturowe zależne od pory roku. Wnętrze jest oświetlone zarówno światłem dziennym jak i doświetlane światłem sztucznym.

## **6. STAN ZACHOWANIA ORAZ PRZYCZYNY ZNISZCZEŃ**

Stan techniczny więźby oraz stropu z uwagi na przeprowadzone w 2008/2009 roku powinien być stabilny. Z projektu budowlanego wynika, że prace zostały zaplanowane tak, aby zabezpieczyć obiekt od strony konstrukcyjnej. Niestety szczegółowy stan zachowania samego stropu jest obecnie trudny do oszacowania. Wynika to z trudności dotarcia do zakrytych jego elementów. Podejrzewa się jednak, na podstawie wstępnych obserwacji, że tynk pokrywający strop jest w złym stanie technicznym. Widoczne są odspojenia tynku, spękania. Miejscami jego spoiwo jest zdeintegrowane. Taki stan zachowania wymaga natychmiastowych działań konserwatorskich celem zabezpieczenia polichromowanej warstwy tynku.

Podstawowymi przyczynami zniszczeń otynkowanej części stropu były procesy zachodzącej w części więźby dachowej. Były to głównie nieszczelności poszycia dachowego (woda infiltracyjna), naturalne procesy starzeniowe drewnianej konstrukcji, zmiana położenia elementów konstrukcyjnych oraz zmiana ich parametrów wytrzymałościowych. Ponadto zaobserwowano zachodzące procesy gnilne drewnianych elementach stropu. Powyższe czynniki miały niekorzystny wpływ na obecny stan zachowania stropu, jednak przeprowadzone zabiegi o charakterze budowlano – technicznym zatrzymały najbardziej niekorzystne przyczyny jego degradacji. Teraz istotne jest przywrócenie stabilnych parametrów technicznych części otynkowanej stropu.

Dodatkowymi czynnikami wpływającymi na stan stropu jak i pozostałych elementów wnętrza świątyni jest są okresowe zmiany warunków wilgotnościowych oraz temperatury, dostęp światła słonecznego, a w konsekwencji skraplanie się na powierzchni ścian i stropu pary wodnej. Ponadto ściany kościoła do wysokości kilkumetrów (zależnie od gruntu i

poziomu wód gruntowych) są narażone na niekorzystne działanie wody podciąganej kapilarnie.

Nie mały wpływ na stan zachowania, mają również okresowe, doraźne naprawy, reparacje i remonty. Nieprawidłowo przeprowadzone prace nie tylko zaburzają formę wizualną, ale również mogą mieć znaczny wpływ na degradację substancji zabytkowej. Szczególnie niebezpieczne jest stosowanie materiałów o nieodpowiednich parametrach technicznych, takich jak np. cement, czy inne materiały uszczelniając bądź wprowadzające w obiekt niekorzystne substancje migrując potem w materiale budowlanym i powodujące degradację spoiwa (sole).

Od strony estetycznej strop jest źle zachowany. Pojawiają się liczne warstwy przemalowań, które zupełnie zatarty oryginalną jego formę jak i kolorystykę. Trudno bez szczegółowych badań określić stan zachowania oryginalnej warstwy malarskiej. Prawdopodobnie jest ona w złym stanie, spudrowana, zdeintegrowana i zapewne o rozległych ubytkach zarówno w warstwie malarskiej jak i w warstwie oryginalnego tynku.

## **7. PROGRAM PRAC KONSERWATORSKICH**

### **A. WNIOSKI I ZAŁOŻENIA KONSERWATORSKIE**

Podstawowym założeniem planowanych prac jest przeprowadzenie pełnej konserwacji technicznej uwzględniając w tym zakresie podklejenie rozwarstwień, uzupełnienie pęknięć oraz konsolidację warstwy tynku i warstw malarskich. Istotne będzie wykonanie zbrojenia tynku w formie pajęczków, tak aby skonsolidować je z drewnianym podłożem. Ponadto należy usunąć wszelkie wtórne uzupełnienia będące w złym stanie technicznym: spękane czy odspojone oraz uzupełnienia, które mogą działać destrukcyjnie na substancję zabytkową. Zakłada się również usunięcie boazerii i uzupełnienie tej przestrzeni tynkiem renowacyjnym, co umożliwi rozwiązanie problemu wysokiej wilgotności ścian w obrębie przyziemia.

W ramach konserwacji estetycznej zakłada się odczyszczenie powierzchni z nawarstwień kurzu i brudu, uzupełnienie drobnych ubytków, ewentualną konsolidację pudrujących się warstw malarskich, uczytelnienie formy elementów ciągnionych. Istotnym zagadnieniem jest określenie pierwotnej kolorystyki. Konieczne jest wykonanie sond stratygraficznych w trakcie wstępnych prac konserwatorskich, które umożliwią szczegółowe określenie stanu zachowania warstw, ewentualną formę pierwotnej dekoracji jak i ocenę czy

deskowanie było oryginalnie eksponowane i malowane. Na podstawie tak wykonanych badań będzie możliwość zaproponowania kolorystyki ścian oraz kształtu dekoracji, która zostanie zaakceptowana przez Komisję Konserwatorską. Z uwagi na założony bardzo zły stan zachowania oryginalnych warstw malarskich, nie zakłada się ich eksponowania. Sugeruje się wykonanie nowej warstwy malarskiej, która będzie korespondować z oryginalną polichromią. Zakłada się również uczytelnienie elementów ciągniętych oraz ich zdobienie poprzez pokrycie warstwą szlagmetal w technice olejnej. Decyzja ta jednak powinna być również zaakceptowana przez Komisję Konserwatorską, na podstawie sond stratygraficznych oraz po wykonaniu prac o charakterze technicznym.

## **B. PROGRAM PRAC**

1. Inwentaryzacja obiektu oraz wykonanie pełnej dokumentacji fotograficznej przed przystąpieniem do zabiegów konserwatorskich.
2. Montaż rusztowań.
3. Zabezpieczenie folią PCV obramień okiennych, stolarki oraz pozostałych elementów nie podlegającą wymianie oraz konserwacji.
4. Wykonanie wstępnej prekonsolidacji stropu w miejscach najbardziej zagrożonych. Sugeruje się zastosować zbrojenia z pajęczków stalowych, połączone z podklejaniem tynku za pomocą dyspersji akrylowych np. Primal AC33.
5. Wstępne odczyszczenie powierzchni z luźnych nawarstwień kurzu za pomocą odkurzacza, sprężonego powietrza oraz miękkich szczotek i pędzli.
6. Określenie budowy technologicznej oraz stratygraficznej stropu. Wykonanie sond stratygraficznych oraz odkrywek. Określenie pierwotnej kolorystyki oraz formy dekoracji. Odślonięcie desek stropowych w zakresie umożliwiającym określenie, czy były pierwotnie polichromowane. W razie konieczności wykonanie badań konserwatorskich, przede wszystkim badań fizyko-chemicznych spoiw, pigmentów, tynków.
7. Usunięcie wadliwych uzupełnień ścian świątyni poprzez mechanicznie ich wykucie za pomocą dłut kamieniarskich oraz skalpeli. Usunięcie boazerii oraz zdezintegrowanych współczesnych nawarstwień malarskich. Usunięcie wszelkich wtórnych elementów takich jak gwoździe, wkręty, dekoracje itd.
8. W razie konieczności dezynfekcja i dezynsekcja obiektu wiodącym preparatem (np. Inplus, Xirein). Dezynfekcja powinna na pewno obejmować odślonięte spodnie partie

tynków, znajdujące się w przyziemiu. Sugeruje się zastosować roztwór preparatu Adolit M Flussig firmy Remmers, w stosunku 1 część biocydu na 10 części wody.

9. Podklejenie rozwarstwień tynku na stropie za pomocą dyspersji akrylowej (Primal AC33) oraz syntetycznego wapna hydraulicznego (np. LedanTB1), tylko w zakresie koniecznym do jego konsolidacji i przywrócenia jego pełnych właściwości konstrukcyjnych. Dobór preparatu w zależności od problemu.
  10. Usunięcie mechanicznie wszystkich wtórnych, zdeintegrowanych nawarstwień na stropach z użyciem skalpeli, noży szewskich, ścierniw o różnej gradacji.
  11. Uzupełnienie ubytków warstwy tynku za pomocą zaprawy wapienno-piaskowej wykonanej własnoręcznie o proporcjach 3:1:0,5 (kruszywo, cement portlandzki, wapno). Ewentualnie dopuszcza się zastosowanie produktów firmowych o odpowiednich parametrach, zgodnych z etyką konserwatorską.
  12. Wykonanie tynków renowacyjnych w obrębie parteru budowli, do wysokości stropów empory. Sugeruje się wykonać tynki renowacyjne w systemie WTA np. firmy Remmers lub równoważne.
    - partie muru długotrwale zawilgoconego, o wysokiej chłonności i niskiej wytrzymałości
      - obrzutka Remmers Vorspritzmörtel - odporna na siarczany, stosowana jako podkład zwiększający przyczepność nakładanych później warstw tynku; zalecana do zastosowania na podłożu o wysokiej wytrzymałości,
      - tynk renowacyjny Remmers Sanierputz Stara Biel WTA (fabrycznie wymieszana hydrofobowa zaprawa mineralna, przepuszczalna dla pary wodnej i przyspieszająca wysychanie).
    - partie muru dobrze zachowane
      - obrzutka Remmers Vorspritzmörtel,
      - tynk tradycyjny wapienno-piaskowy.
- Na koniec położenie drobnoziarnistego tynku np. Feinputz firmy Remmers.

13. Odtworzenie i uczytelnienie wszystkich profili ciągnionych zdobiących strop. Naprawa profilowanych dekoracji gzymsowych zostanie wykonana w systemie dwuwarstwowych tynków mineralnych (np. w technologii firmy Remmers - tynk ciągniony rdzeniowy Grobzugmörtel i tynk ciągniony nawierzchniowy Feinzugmörtel).

14. Na podstawie wykonanych wcześniej badań zostanie określony zakres i rodzaju dekoracji stropu oraz ścian świątyni. Zaproponowana forma dekoracji oraz kolorystyka zostanie zatwierdzona na Komisji Konserwatorskiej.
15. Zagrunтовanie wszystkich powierzchni tynkowanych środkiem o odpowiednich parametrach: przede wszystkim o wysokiej paroprzepuszczalności np. silikatowym środkiem gruntującym *Sylitol-Konzentrat* firmy Caparol.
16. Pokrycie płaskich elementów ściany, monochromii odpowiednio dobraną kolorystycznie farbą paroprzepuszczalną np. firmy Remmers Keim, Kabe bądź silikatową farbę elewacyjną o wysokiej sile krycia *Mat*, *Sylitol-Finish* firmy Caparol. Sugeruje się pokrycie ścian co najmniej dwukrotnie, celem ujednoczenia powierzchni. W razie konieczności dopuszcza się wykonanie więcej warstw malarskich.
17. Rekonstrukcja dekoracji polichromowanych oraz złoceń. Sugeruje się zastosować farby o spoiwie na bazie żywicy akrylowej (Primal AC33) lub krzemianu potasowego (np. Fixativ firmy Keim) oraz pigmenty ziemne odporne na środowisko alkaiczne. Natomiast elementy złocone zostaną odtworzone w technice olejnej, ma mikstion z użyciem szlagmetal.
18. W razie konieczności zabezpieczenie złoceń np. roztworem Paraloidu B-72.
19. Wykonanie opisowej i fotograficznej dokumentacji konserwatorskiej z przeprowadzonych prac wg obowiązującego schematu.

*\* Wszystkie materiały i zabiegi będą dobrane na podstawie prób konserwatorskich. Zakłada się stosowanie materiałów konserwatorskich o sprawdzonych parametrach. Wymienione w programie produkty firmowe są jedynie sugestią, zakłada się stosowanie produktów wymienionych firm bądź równoważnych.*

## 8. FOTOGRAFIE

### Spis fotografii

Fot. 1 Wnętrze Kościoła pw. Matki Boskiej Różańcowej, Nowy Kościół. Stan przed konserwacją, widok ogólny na ołtarz, styczeń 2019 r.

Fot. 2 Wnętrze Kościoła pw. Matki Boskiej Różańcowej, Nowy Kościół. Stan przed konserwacją, widok ogólny na chór, styczeń 2019 r.

Fot. 3 Wnętrze Kościoła pw. Matki Boskiej Różańcowej, Nowy Kościół. Stan przed konserwacją, widok ogólny na empory, styczeń 2019 r.

Fot. 4 Wnętrze Kościoła pw. Matki Boskiej Różańcowej, Nowy Kościół. Stan przed konserwacją, widok ogólny na empory, styczeń 2019 r.

Fot. 5 Wnętrze Kościoła pw. Matki Boskiej Różańcowej, Nowy Kościół. Stan przed konserwacją, widok ogólny na prezbiterium, styczeń 2019 r.

Fot. 6 Wnętrze Kościoła pw. Matki Boskiej Różańcowej, Nowy Kościół. Stan przed konserwacją, widok ogólny na empory, styczeń 2019 r.

Fot. 7 Wnętrze Kościoła pw. Matki Boskiej Różańcowej, Nowy Kościół. Stan przed konserwacją, detal, widoczne uszkodzenia warstwy tynku, monochromii, elementów ciągnionych oraz złożonych. Obserwuje się liczne warstwy stratygraficzne, styczeń 2019 r.

DOKUMENTACJA STANU  
ZACHOWANIA - PRZED  
KONSERWACJĄ





Fot. 1 Wnętrze Kościoła pw. Matki Boskiej Różańcowej, Nowy Kościół. Stan przed konserwacją, widok ogólny na ołtarz, styczeń 2019 r.



Fot. 2 Wnętrze Kościoła pw. Matki Boskiej Różańcowej, Nowy Kościół. Stan przed konserwacją, widok ogólny na chór, styczeń 2019 r.



Fot. 3 Wnętrze Kościoła pw. Matki Boskiej Różańcowej, Nowy Kościół. Stan przed konserwacją, widok ogólny na empory, styczeń 2019 r.



Fot. 4 Wnętrze Kościoła pw. Matki Boskiej Różańcowej, Nowy Kościół. Stan przed konserwacją, widok ogólny na empory, styczeń 2019 r.



Fot. 5 Wnętrze Kościoła pw. Matki Boskiej Różańcowej, Nowy Kościół. Stan przed konserwacją, widok ogólny na prezbiterium, styczeń 2019 r.



Fot. 6 Wnętrze Kościoła pw. Matki Boskiej Różańcowej, Nowy Kościół. Stan przed konserwacją, widok ogólny na empory, styczeń 2019 r.





Fot. 7 Wnętrze Kościoła pw. Matki Boskiej Różańcowej, Nowy Kościół. Stan przed konserwacją, detal, widoczne uszkodzenia warstwy tynku, monochromii, elementów ciągnionych oraz złożonych. Obserwuje się liczne warstwy stratygraficzne, styczeń 2019 r.